

COLGANDO EL VENTILADOR EN EL SOPORTE PARA LA PARED

1. Sostenga el ventilador en una posición vertical, como si estuviera sobre en el suelo.
2. Coloque el borde trasero del pedestal en los ganchos del soporte para la pared. (Figura 2)

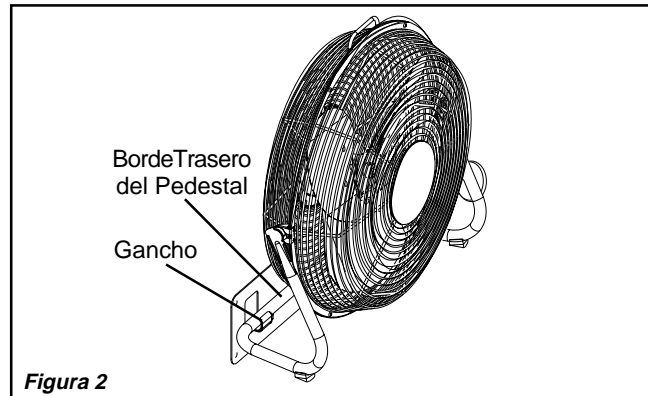


Figura 2

3. Permita que el pedestal gire hacia abajo de modo que los pies de goma delanteros se apoyen en la pared debajo del soporte de montaje. (Figura 3)

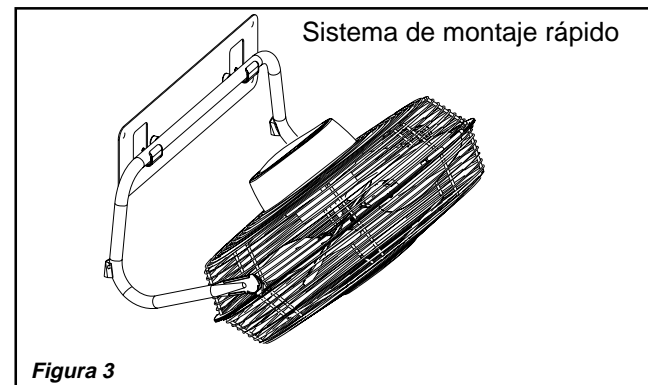


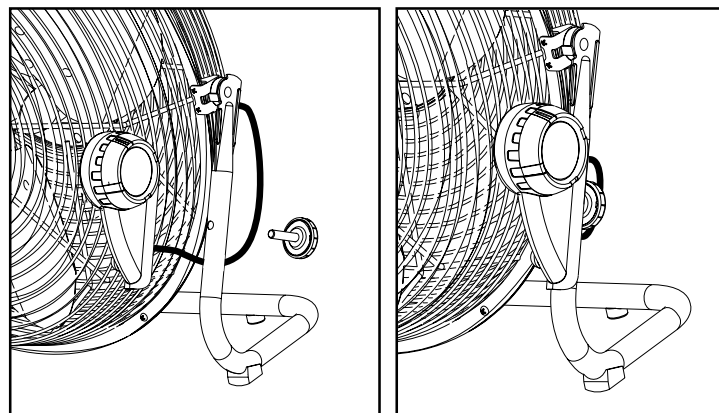
Figura 3

4. Incline la cabeza del ventilador a la posición deseada.

LA CAJA DE CONTROL DEBE MONTARSE EN EL PEDESTAL ANTES DE USAR EL VENTILADOR

1. Colocar su ventilador en una superficie nivelada y seca.
2. Remover el material de empaque de la caja de control del ventilador.
3. Remover el tornillo de sujeción de la parte trasera de la caja de control del ventilador.
4. Asegurarse de que el alambre de la caja de control del ventilador al motor está entre la pata del pedestal y la rejilla tal como se muestra.
5. Insertar el tornillo de sujeción de la parte trasera del ventilador a través del orificio en la pata del pedestal tal como se muestra.
6. Alinear la caja de control del ventilador con el tornillo de sujeción.
7. Apretar el tornillo de sujeción con la mano. No lo aprete demasiado.

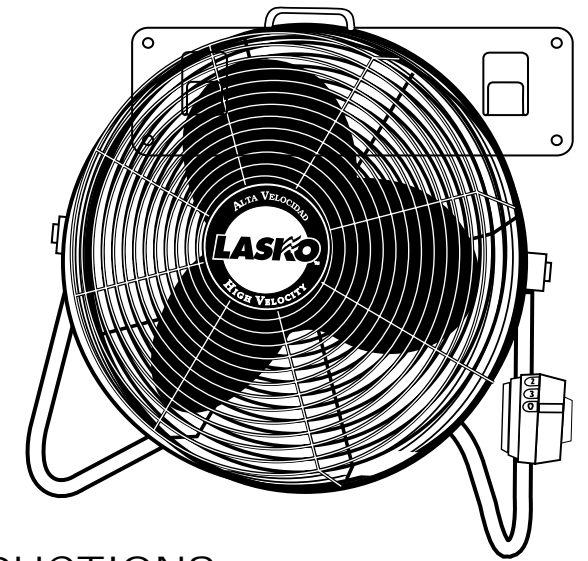
NO DESECHE LA BOLSA CON TORNILLOS, ESTOS SON PARA MONTAR EL MONTAJE DE SOPORTE A LA PARED. (VEA EL MONTAJE DE LA PARED)



LASKO
Innovators in Home Comfort

MODEL 2418QM

18" HIGH VELOCITY PIVOTING FLOOR FAN WITH QUICK MOUNT SYSTEM



IMPORTANT SAFETY INSTRUCTIONS READ AND SAVE THESE INSTRUCTIONS

GENERAL SAFETY INSTRUCTIONS

1. Never insert fingers, pencils, or other foreign objects through the grill.
2. Disconnect fan when moving it from one location to another.
3. Be sure that the fan is on a stable surface when operating to avoid the chance of it overturning.
4. Disconnect fan when removing housing parts for cleaning. Reinstall parts before reconnecting to power supply.
5. DO NOT use this fan in a window. Rain may cause an electrical hazard.
6. **WARNING:** To reduce the risk of fire, electric shock or personal injury:
 - a) Do not use this fan with any solid-state speed control device.
 - b) Unplug fan before cleaning or servicing.
 - c) If you disassemble your fan, completely reassemble before plugging into outlet.
7. The power cord is equipped with a three-prong grounded plug that must be inserted into a matching receptacle. Under no circumstances must the grounding prong be cut off the plug.

WARNING: USE OF A THREE-PRONG TO TWO-PRONG ADAPTER IS NOT RECOMMENDED. IMPROPER CONNECTION MAY CREATE THE RISK OF ELECTROCUTION.

OPERATION

1. Plug the fan into any standard 120V AC household outlet.
2. Using the rotary switch, set the desired fan speed.
3. Tilt fan to direct air flow.

MAINTENANCE

ALWAYS UNPLUG CORD BEFORE CLEANING.

CLEANING: IMPORTANT! DO NOT immerse electrical parts in water! Parts may be cleaned with a mild detergent and water. Wipe all other parts with a soft cloth moistened with water and mild detergent only. DRY ALL PARTS COMPLETELY BEFORE RECONNECTING TO POWER SOURCE.

LUBRICATION: Motor is permanently lubricated. Store in a clean dry area when not in use.

QUICK MOUNT SYSTEM

Your fan may be wall mounted using the new quick mount wall bracket and hardware supplied with your fan.

WALL BRACKET MOUNTING

1. Choose a mounting location which will allow installation of the supplied 3/8" (9.5mm) lag bolt directly into wall studs. The bracket has mounting holes on 16" (406mm) centers. (Figure 1)
2. Using the Wall bracket as a template, mark the hole locations on the wall after leveling bracket.
3. Drill four pilot holes for the mounting bolts using a drill bit no larger than 1/4" (6.5mm).
4. Install four lag bolts and securely tighten.

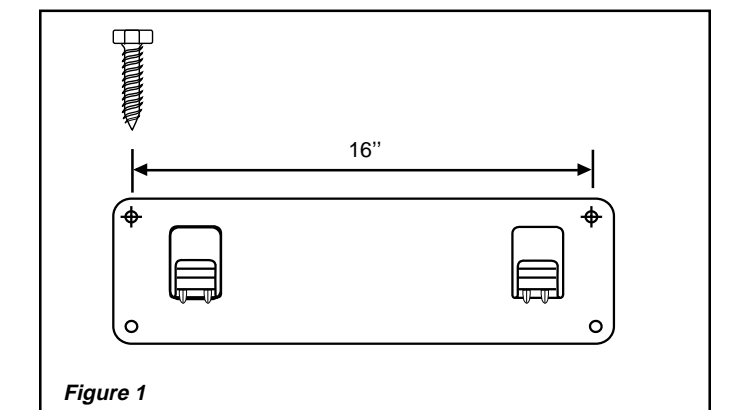


Figura 1

GARANTIA LIMITADA

SI NECESITA PIEZAS ADICIONALES FAVOR DE COMUNICARSE CON EL FABRICANTE POR LA GARANTIA DEL REPLAZO DE PIEZAS. INCLUYA UNA COPIA DE LA PRUEBA DE COMPRA, EL TIPO Y ESTILO DEL VENTILADOR, ESTA INFORMACION PUEDE LOCALIZARLA EN LA PARTE DE ABAJO DE LA UNIDAD.

ESTE PRODUCTO ESTA GARANTIZADO CONTRA DEFECTOS DE FABRICACION Y/O MATERIALS POR UN AÑO A PARTIR DE LA FECHA DE COMPRA. A NUESTRA OPCION, PIEZAS QUE SE COMPRUEBEN QUE ESTEN DEFECTUOSAS SERAN REPARADAS. REMPLAZADAS O SE REMPLAZARA EL PRODUCTO POR COMPLETO.

SI NECESITA REPARACIONES ELECTRICAS O MECANICAS DURANTE EL PERIODO DE GARANTIA, ENVIE LA UNIDAD POR CORREO O FLETE PAGADO AL CENTRO DE SERVICIO MAS CERCANO, LISTADO EN ESTA TARJETA.

SI SOLAMENTE NECESITA REMPLAZAR UNA PIEZA, TIENE QUE INDICAR EL TIPO Y ESTILO DEL VENTILADOR, ESTA INFORMACION SE ENCUENTRA EN LA PARTE DE ABAJO DE LA UNIDAD. DE CUALQUIER FORMA, SE SOLICITA UNA COPIA DE LA PRUEBA DE COMPRA.

ESTA GARANTIA NO ES VALIDA SI EL DANO OCURRE DEBIDO A UN ACCIDENTE, MANEJO, INSTALACION, OPERACION INCORRECTA, DANO DURANTE EL TRANSPORTE, MALTRATO, USO INDEBIDO, REPARACIONES HECHAS O INTENTADAS NO AUTHORIZADAS, O EL USO DEL PRODUCTO PARA FINES COMERCIALES.

TODAS LAS GARANTIAS EXPRESAS O IMPLICITAS, TIENEN UNA DURACION DE UN AÑO A PARTIR DE LA FECHA DE COMPRA ORIGINAL. ESTA GARANTIA EXPRESAS O IMPLICITAS, TIENEN UNA DURACION DE UN AÑO A PARTIR DE LA FECHA DE COMPRA ORIGINAL. ESTA GARANTIA NO CUBRE RESPONSABILIDADES POR DANOS PORTUITOS O CONSECUENTES POR NINGUNA CAUSA.

DADO QUE ALGUNOS ESTADOS NO PERMITEN NINGUNA LIMITACION EN LA DURACION DE UNA GARANTIA IMPLICADA, O LA EXCLUSION O RESTRICCION DE DANOS FORTUITOS O CONSECUENTES. LA LIMITACION O EXCLUSION ANTES MENCIONADA PODRIA SER NO VALIDA. ESTA GARANTIA EXTIENDE AL COMPRADOR ORIGINAL DERECHOS LEGALES ESPECIFICOS Y USTED PODRIA TENER OTROS DERECHOS, LOS CUALES VARIAN DE UN ESTADO A OTRO.

PARA PIEZAS:

Para Repuestos Llame al: 1-800-966-2028. DE LUNES A VIERNES, DESDE LAS 8 DE LA MAÑANA A LAS 4 DE LA TARDE, HORA DEL ESTE. "POR FAVOR NO DEVUELVA EL PRODUCTO AL SITIO DONDE LO COMPRÓ". Cuando llame, refiérase al tipo y estilo del producto (situados en la base del producto).

PARA OBTENER ASISTENCIA TÉCNICA Y LAS DIRECCIONES DEL CENTRO DE SERVICIO:

Para cualquier pregunta, comentarios o para obtener la dirección de su centro de servicio más cercano, SÍRVASE LLAMAR A NUESTRO "TELÉFONO DE EMERGENCIA" GRATUITO AL 1-800-233-0268, DE LUNES A VIERNES, DESDE LAS 8 DE LA MAÑANA A LAS 4 DE LA TARDE, HORA DEL ESTE. Cuando llame, refiérase al nombre y número de modelo del producto

Departamento de Servicio para Equipos • 300 Confederate Drive Franklin, TN 37065-0569
¡POR FAVOR, NO ENVÍE EL PRODUCTO A ESTA DIRECCIÓN!

Para más información, por favor visite nuestro sitio web: www.Laskoproducts.com

HANGING FAN ON WALL BRACKET

1. Hold fan in an upright position, just as it would sit on the floor.
2. Place back edge of stand in wall bracket hooks. (Figure 2)

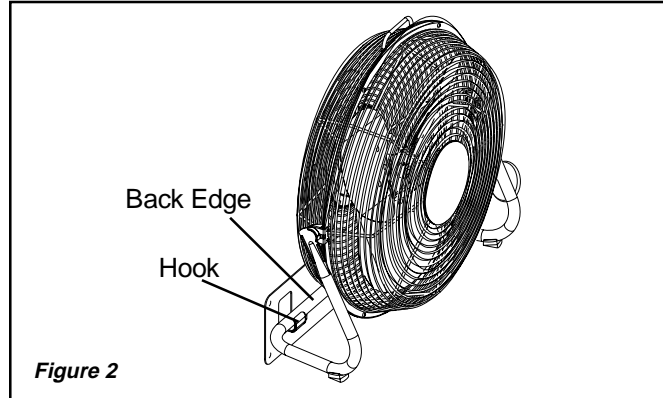


Figure 2

3. Slowly allow the stand to rotate downward so that rubber feet at front rest against the wall below the mounting bracket. (Figure 3)

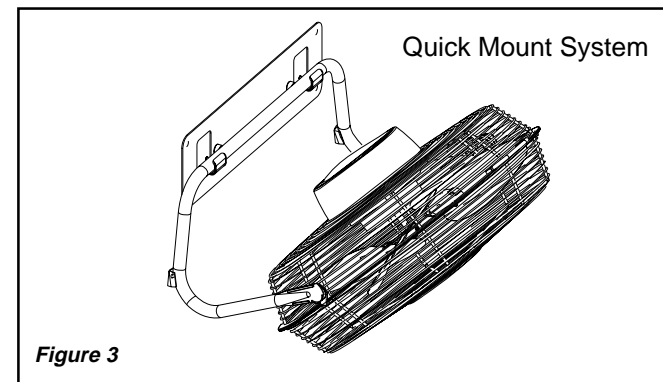


Figure 3

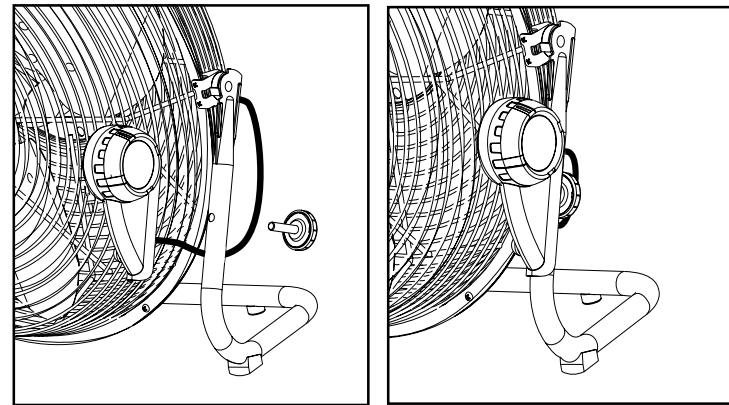
4. Tilt head of fan to desired angle.

CONTROL BOX ASSEMBLY

FAN CONTROL BOX MUST BE MOUNTED TO STAND BEFORE USING FAN.

1. Set your fan on a dry, level surface.
2. Remove packaging material from the fan control box.
3. Remove the holding screw from the rear of the fan control box.
4. Make sure wire from fan control box to motor is between the stand leg and the grill as shown.
5. Insert the holding screw from the rear of the fan through the hole in the standard leg as shown.
6. Align the fan control box with the holding screw.
7. Tighten the holding screw by hand. Do not over tighten.

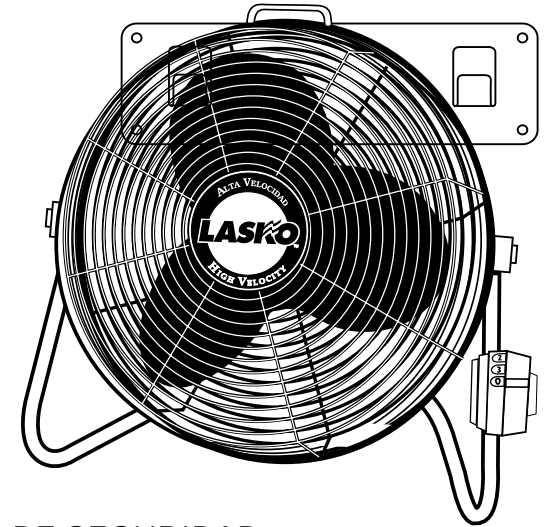
DO NOT THROW OUT BOLTS IN BAG, THESE ARE USED TO MOUNT THE QUICK MOUNT WALL BRACKET INTO WALL STUDS. (SEE WALL BRACKET MOUNTING)



LASKO
Innovators in Home Comfort

MODELO 2418QM

VENTILADOR DE ALTA VELOCIDAD DE 18 PULGADAS CON QUICK MOUNT



INSTRUCCIONES IMPORTANTES DE SEGURIDAD

LEA Y GUARDE ESTAS INSTRUCCIONES

INSTRUCCIONES GENERALES DE SEGURIDAD

1. Nunca meta los dedos, lápices u otros objetos extraños a través de la rejilla.
2. Desconecte el ventilador cuando lo traslade de un lugar otro.
3. Asegúrese que el ventilador esté en una superficie estable cuando está funcionando, para evitar la posibilidad de volcarse.
4. Desconecte el ventilador cuando quite las piezas para limpiar.
5. NO use este ventilador en una ventana. La lluvia podría causar un riesgo eléctrico.
6. **ADVERTENCIA:** Para reducir el riesgo de incendio, electrochoque o lesiones:
 - a) No use este ventilador con ningún tipo de dispositivo de control de velocidad electrónico.
 - b) Desenchufe el ventilador antes de limpiarlo o repararlo.
 - c) Si usted desarma el ventilador, armelo completamente antes de reconectar la energía eléctrica.
7. El cordón eléctricos del ventilador está equipado con una clavija a tierra de tres espigas que tiene que ser enchufada a un receptáculo del mismo diseño. Bajo ninguna circunstancia deberá cortarse la espiga a tierra de la clavija.

ADVERTENCIA: NO SE RECOMIENDA EL USO UN ADATADOR DE TRES A DOS ESPIGAS. LA CONEXIÓN INDEBIDA PODRÍA CREAR EL RIESGO DE SER ELECTROCUTADO.

OPERACIÓN

1. Enchufe el ventilador en cualquier toma de corriente estándar de 120 V AC de la casa.
2. Utilizando el conmutador rotativo, seleccione la velocidad deseada del ventilador.
3. Girar el ventilador para dirigir el flujo del aire.

MANTENIMIENTO

SIEMPRE DESCONECTE ANTES DE LIMPIAR O DESMANTELAR EL VENTILADOR.

LIMPIEZA: ¡IMPORTANTE! NO sumerja las piezas electricas en agua. Para limpiar las piezas se pueden sumerjir en agua con jabon suave. Use un paño suave humedecido con una solucion de jabon suave para limpiar otras partes. SEQUE TODAS LAS PARTES COMPLETAMENTE ANTES DE ARMAR Y ENCHUFAR EL VENTILADOR.

LUBRICACION: Los rodamientos estan lubricados permanentemente de por vida.

UN SISTEMA DE MONTAJE RÁPIDO

Su ventilador puede ser armado en la pared usando el nuevo soporte para la paed de montaje rápido y los herrajes suministrados con su ventilador.

MONTAJE DEL SOPORTE PARA LA PARED

1. Seleccione una posición de montaje que le permita instalar los pernos de cabeza cuadrada de 3/8" (9.5mm) directamente en los montantes de la pared. El soporte tiene agujeros de montaje en distancias de 16 pulgadas (406mm). (Figura 1)
2. Después de minelar el soporte, use el soporte para la pared como una plantilla y marque las posiciones de los agujeros en la pared.
3. Perfore cuatro agujeros pilotos para los pernos de montaje utilizando una broca de barrena de 1/4" de pulgadas (6.5mm) o menos.
4. Instale cuatro pernos de cabeza duadrada y apriételos seguramente.

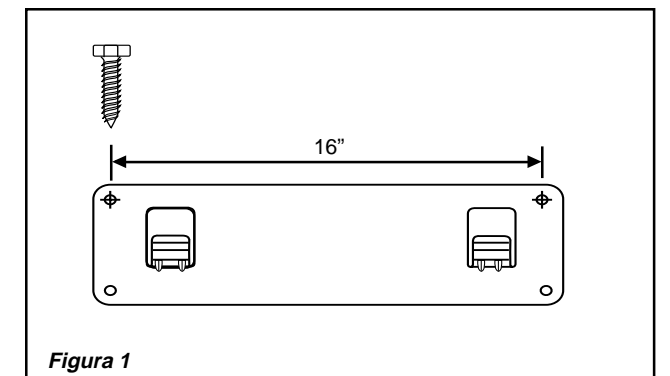


Figura 1

LIMITED WARRANTY

SHOULD ACCESSORY PARTS BE NEEDED, CONTACT THE MANUFACTURER FOR IN-WARRANTY REPLACEMENT PARTS. A COPY OF PROOF-OF-PURCHASE MUST BE INCLUDED ALONG WITH THE TYPE AND STYLE, WHICH IS LOCATED ON THE BOTTOM OF YOUR APPLIANCE.

This product is warranted for one year from the date of original purchase against defects in workmanship and/or materials. At our option, parts that prove to be defective will either be repaired or replaced or the whole product will be replaced.

Should electrical or mechanical repair become necessary during the warranty period, send your complete product, postage or freight pre-paid to the nearest service center. Call the number below for the service station nearest you.

Should a part need replacement, you must give us the type and style of your appliance. You will find this at the bottom of the appliance. In either case, a copy of your proof of purchase is requested.

This warranty does not apply if the damage occurs because of accident, improper handling or operation, shipping damage, abuse, misuse, unauthorized repairs made or attempted, or the use of the product for commercial service.

ALL WARRANTIES, EXPRESSED OR IMPLIED, LAST FOR ONE YEAR FROM THE DATE OF ORIGINAL PURCHASE. THIS WARRANTY DOES NOT COVER LIABILITY FOR INCIDENTAL OR CONSEQUENTIAL DAMAGES FOR ANY CAUSE WHATSOEVER.

Some states do not allow limitations on how long any implied warranty lasts, or the exclusion or limitation of incidental or consequential damages, so that the above limitations and exclusions may not apply to you. This warranty gives you specific legal rights. You may also have other rights which vary from state to state.

FOR PARTS:

For Replacement Parts please call: 1-800-966-2028. **MONDAY THROUGH FRIDAY, BETWEEN THE HOURS OF 8 AM AND 4 PM EST. "PLEASE DO NOT RETURN PRODUCT TO PLACE OF PURCHASE."** Reference the type and style of product (located on the underside of the product) when you call.

FOR TECHNICAL ASSISTANCE and SERVICE CENTER LOCATIONS:

For any questions, comments or the location of your nearest service center, **PLEASE CALL OUR TOLL-FREE "HOTLINE" AT 1-800-233-0268. MONDAY THROUGH FRIDAY, BETWEEN THE HOURS OF 8 AM AND 5 PM EST.** Please reference product name and model no. when you call.

Appliance Service Dept. • 300 Confederate Drive Franklin, TN 37065-0569 **PLEASE DO NOT SEND PRODUCT TO THIS LOCATION!**

For more information please visit our website: www.Laskoproducts.com