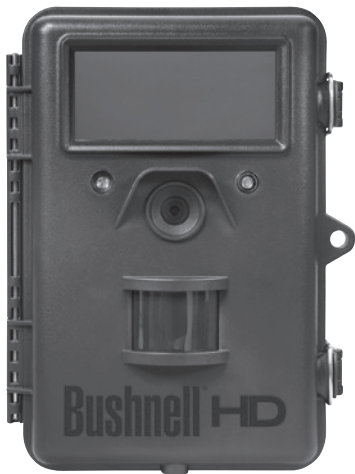


# Bushnell®



## TROPHY CAM™

### TROPHY®

### HD

#### INSTRUCTION MANUAL

#### Notice D'utilisation

Model/Modèle: 119437C / 119447C / 119476C / 119477C

Lit# 98-2294 / 07-12

**Visit the Trophy Cam community website today, where you can:**

- see more information about the capabilities and applications of the Bushnell Trophy Cams
- discuss your Trophy Cam experiences with other users, share tips, belong to this new worldwide community
- discover animals from all over the world
- access a free service to manage your Trophy Cam photos/videos online and host your photos (videos are hosted on YouTube)

**[www.bushnell.com/trophycam](http://www.bushnell.com/trophycam)**

**Rejoignez la communauté Trophy Cam sur [www.trophycam.fr](http://www.trophycam.fr) pour :**

- Trouver des informations sur l'utilisation et les capacités de votre Trophy Cam
- Partager vos expériences, vos conseils et astuces avec les autres utilisateurs de la communauté mondiale Trophy Cam
- Découvrir des animaux du monde entier
- Accéder à un service internet gratuit pour gérer et publier les photos et vidéos prises avec votre Trophy Cam (vidéos hébergées sur YouTube)

**[www.trophycam.fr](http://www.trophycam.fr)**

<b>TABLE OF CONTENTS / TABLE DES MATIÈRES</b>	<b>PAGE</b>
<b>ENGLISH</b> .....	<b>4-40</b>
<b>FRANÇAIS</b> .....	<b>41-81</b>

# IMPORTANT NOTE

Congratulations on your purchase of one of the best trail cameras on the market! Bushnell is very proud of this little unit and we are sure you will be pleased with it as well. We appreciate your business and want to earn your trust. Please refer to the notes below and the instructions in this manual to ensure that you are completely satisfied with this product.

**If your Bushnell Trophy Cam does not seem to be functioning properly or if you are having photo/video quality issues, please check the Troubleshooting/FAQ section on pages 33-37.**

**Problems are often due to something simple that was overlooked, or require only changing one setting to solve.**

**If your problem continues after trying the solutions in the Troubleshooting/FAQ section, please call Bushnell Customer Service at (800) 423-3537. In Canada, call (800) 361-5702.**

**Bushnell recommends using a full set of Energizer® Lithium AA batteries (8 or 12, depending on the model) in these Trophy Cam models to obtain maximum battery life**

**Do not mix old and new batteries  
Do not mix battery types-use ALL lithium or ALL alkaline**

**Bushnell recommends using SanDisk® SD and SDHC Cards (up to 32GB capacity, Ultra® or Extreme® series for HD video) in these Trophy Cam models**

# INTRODUCTION

## ***About the Trophy Cam***

The Bushnell **Trophy Cam** is a digital scouting camera. It can be triggered by any movement of game in a location, detected by a highly sensitive Passive Infra-Red (PIR) motion sensor, and then take high quality pictures (up to 8MP still photos), or video clips.

The **Trophy Cam** consumes very little power (less than 0.2 mA) in a stand-by (surveillance) state. This means it can deliver up to six months stand-by operation time when the device is powered by the full capacity of AA alkaline batteries, and up to twelve months utilizing lithium AA batteries. Once motion in the monitored area is detected, the digital camera unit will be triggered at once (typically within one second) and then automatically take photos or videos according to previously programmed settings. The **Trophy Cam** is equipped with built-in infrared LEDs (“black” IR LEDs on models 119476/119477) that function as a flash, so that it delivers clear photos or videos (in black & white) even in the dark, and it can take color photos or videos under sufficient daylight. The **Trophy Cam** is designed for outdoor use and is resistant against water and snow.

Your trail camera is one of the latest generation of Bushnell **Trophy Cams**, and includes many new or improved features, including:

- Auto PIR Sensitivity-the camera monitors ambient temperature conditions and automatically adjusts the sensor/trigger signal to be more sensitive to slight variations in temperature on hot days, less sensitive on cold days.
- Hyper NightVision-The IR LED Flash array now has increased range, brighter output and better coverage for improved nighttime images.
- Field Scan 2x with Live Trigger-The “time lapse” feature added in last year’s models has been enhanced with the addition of the option for a second block of recording with its own start/stop times. Trigger signals generated by nearby wildlife activity will still generate additional photos/videos as they normally would, independently of the Field Scan operation.
- GPS Geotag Capability-allows the user to input the longitude and latitude of the camera’s position, which will be embedded in each photo file. This enables Google Earth, Picassa and other geotag

enabled software to automatically show a map pinpointing each camera's location when a group of photos are reviewed on a computer. Especially useful for those who setup multiple **Trophy Cams** to monitor large or widely separated areas.

- Multi Flash Mode (LED Control)- prevents overexposed flash photos in close range applications

And many more features such as HD Video with Audio, widescreen or fullscreen format still photos, imprintable camera name (user set) along with current data including temperature, moon phase and barometric pressure\* (\*imprinted barometer data only available on black LED models).

## **Applications**

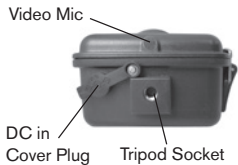
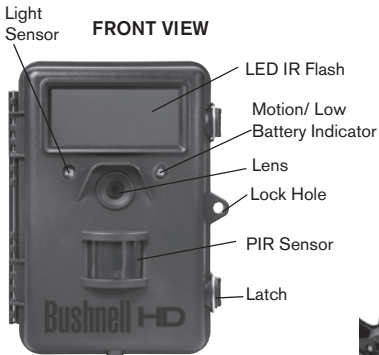
The **Trophy Cam** can be used as a trail camera for hunting or scouting game. It is also suitable for surveillance usage.

## **PARTS AND CONTROLS**

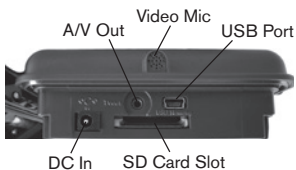
The **Trophy Cam** provides the following connections for external devices: USB port, SD card slot, A/V Out, and external DC power in (*pg 7, Fig. 1*).

A 3-way power switch is used to select the main operating modes: **OFF**, **SETUP**, and **ON** (*pg 7, Fig. 2*).

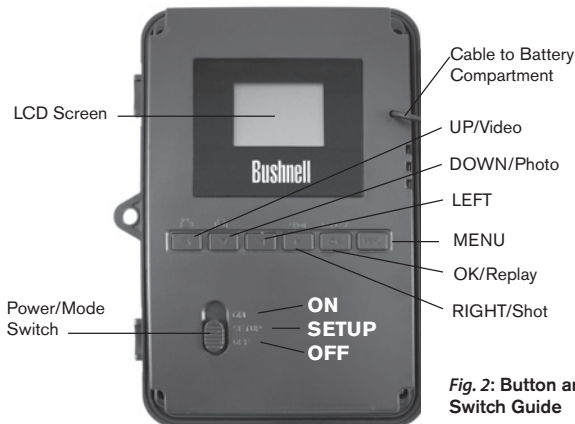
A control key interface with six keys is primarily used in **SETUP** mode to select operational functions and parameters. As shown on the next page, these keys are: **UP**, **DOWN**, **LEFT**, **RIGHT**, **OK** and **MENU**. Four of the keys can also perform a second function (shortcut operations in **SETUP** mode) in addition to their main function: The **DOWN** key can be used to set the camera to Photo mode (still camera icon), and the **UP** key can set the camera to Video mode (movie camera icon). The **RIGHT** key also serves as the manual shutter ("SHOT") button of the camera and the **OK** key switches the camera to the Playback ("REPLAY") mode. These secondary functions are indicated by icons or text above the key as shown on the next page.



**Fig. 1: Connections**



**INSIDE VIEW**



**Fig. 2: Button and Switch Guide**

## INSTALLING THE BATTERIES AND SD CARD

Before you begin learning how to use your **Trophy Cam**, you will first need to install a set of batteries and insert an SD card. Although that may only take you a minute, there are some important notes about both batteries and SD cards you should be aware of, so please take the time to **read the following directions and cautions**:

### **Loading Batteries**

After opening the two latches on the right side of the **Trophy Cam**, you will see that the **Trophy Cam** has eight or twelve battery slots, depending on your model. For maximum battery life, you should install a full set of batteries. The **Trophy Cam** may also be operated by just four batteries installed in the first slots only (*starting on the top or left-see photos*). Battery life will be shorter with 4 batteries, but the camera will operate normally. Whether you use 4 or a full set, be sure to insert each battery with correct polarity (negative or “flat” end against the long spring of each battery slot).

Bushnell recommends using a full set of new lithium AA (Energizer® brand) or alkaline AA batteries. NiMh Rechargeable batteries are not recommended, as the lower voltage they produce can cause operational issues. *It is also possible to use a lead-acid external battery cell with 6V output or suitable AC adapter-see below for more details.*



### **Using an External Power Source (optional, user provided)**

Optionally, you can connect an external 6V DC power source to the “DC In” jack at the bottom of the **Trophy Cam**. It is recommended to use a power source with a current output greater than 1550mA. However, during bright daytime operation when no flash is required, the **Trophy Cam** can function with much less current ( $>400\text{mA}$ ). Please use a compatible power source cable (*not provided*) to connect the external DC power source with the power input jack of the **Trophy Cam**, making sure that the polarity is correct. *Note: The power connector is a 4.0x1.7mm coaxial DC power plug with positive “tip” (inside pin) polarity (Radio Shack P/N 274-1532 or equivalent).*



If both an external power source is connected and batteries are installed, the **Trophy Cam** will be powered by the external power source.

When the batteries become weak, the low-battery indicator LED will glow blue, indicating the batteries should be changed (*pg 7, Front View*).

### **Inserting the SD Card**

The **Trophy Cam** has 32MB of internal memory, which can hold only about 20 photos (@ 5MP resolution). This is handy for testing and getting familiar with the camera, but you will no doubt want to leave the camera unattended for longer than a day, so using an SD card is recommended for all models. Insert the SD card (with the camera's power switch in the **OFF** position) before beginning to operate the camera. Don't insert or remove the SD card when the power switch is in the **ON** position.

The **Trophy Cam** uses a standard SD (Secure Digital) memory card to save photos (in .jpg format) and/or videos (in .avi format). SD and SDHC (High Capacity) cards up to a maximum 32GB capacity are supported. High speed SD cards are recommended if you will use the 1280x720 video resolution setting (HD). Before inserting the SD card into the card slot after opening the camera's front cover, please make sure that the write-protect switch on the side of the card is "off" (NOT in the "Lock" position). The following describes how to insert and remove the SD card:

- Insert the SD card into the card slot with its label side upwards (see **below**). A "click" sound indicates that the card is installed successfully. If the wrong side of the card is facing up, you will not be able to insert it without force—there is only one correct way to insert cards. If the SD card is not installed correctly, the device will not display an SD card icon on the LCD in SETUP mode (*the SD card icon displayed after switching to SETUP mode will have a "lock" symbol inside it if the card is locked*). Formatting the SD card by using the **Trophy Cam's** "Format" parameter before using it for the first time is recommended, especially when a card has been used in other devices (*see "Changing Menu Parameter Settings" for details*).
- To take out the SD card, just gently push in the card (do not try to pull it out without pushing in first). The card is released from the slot and ready to be removed when you hear the click.

**WARNING:** Be sure the camera's power is switched OFF before inserting or removing SD cards or batteries.



## USING THE TROPHY CAM

Once you've prepared your **Trophy Cam** by properly installing batteries and an SD card, you could simply take it outside, strap it to a tree, switch it on and leave—and you might get some great photos that are exactly what you wanted. However, we highly recommend that you first spend some additional time indoors with this manual and your camera until you know a bit more about what the 3-way switch and those control keys do. If nothing else, you'll probably want to at least set the date and time so the camera will imprint them (or not—it's your option) on your photos as they are taken, learn how to set the camera to shoot video clips instead of still photos if you like, and read some tips about mounting it on a tree.

## THE OFF, ON, AND SETUP MODES

The **Trophy Cam** has three basic operational modes:

- **OFF** mode: Power switch in the **OFF** position.
- **ON** mode: Power switch in the **ON** position (LCD screen is off.)
- **SETUP** mode: Power switch at **SETUP** position (LCD screen is on).

### OFF MODE

The **OFF** mode is the “safe” mode when any actions must be taken, e.g., replacing the SD card or batteries, or transporting the device. You will also use **OFF** mode if you connect the camera to a computer's USB port later to download your photos/videos. And of course, when you are storing or not using the camera, you will switch it to **OFF**. Please note that even in the **OFF** mode the **Trophy Cam** still consumes power at a very low level. Therefore, it's a good idea to take the batteries out of the battery compartment if the camera will not be used for a long time.

### ON MODE

Anytime after the batteries and SD card have been inserted, you can switch on the camera. When the power switch is moved to the top position, the camera will enter into the **ON** (Live) mode. The motion indicator LED (pg. 6, “Front View”) will blink red for about 10 seconds. This interval allows time for you to close the **Trophy Cam's** front cover, lock it, and leave the monitored area. Once in the **ON** mode, no manual controls are needed or possible (the control keys have no effect). The **Trophy Cam** will take photos or

videos automatically (according to its current parameter settings) when it is triggered by the PIR sensor's detection of activity in the area it covers.

You can either move the power switch directly from OFF to ON mode, or stop at the SETUP position first to change one or more settings, then move the switch to ON after you have finished doing so.

## SETUP MODE

In the **SETUP** mode you can check and change the settings of the **Trophy Cam** with the help of its built-in LCD (or a monitor connected to the TV out jack). These settings, found in the SETUP Menu, let you change the photo or video resolution, interval between photos, switch the time imprint on, etc. Moving the power switch to the **SETUP** position will turn on the LCD display, and you will see an information screen that shows how many images have been taken, the battery level, camera or video mode, etc (*Fig. 3, next page*).

**NOTE:** Always move the power switch from **OFF** to **SETUP** mode. It is possible that the camera could lockup if it is switched from **ON** to **SETUP** mode. If this occurs, simply move the switch to **OFF** and then push it up to **SETUP** again.

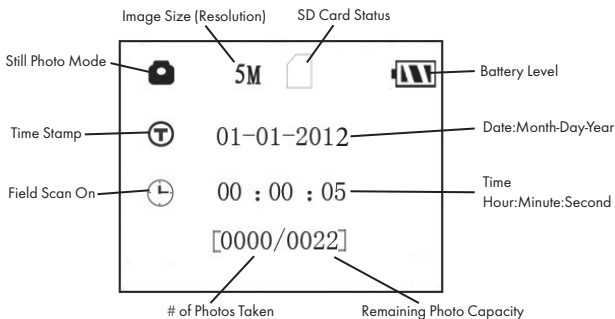
### **SETUP Mode Shortcut Keys/Functions**

As mentioned earlier in "Parts & Controls", four of the keys below the LCD have secondary, "shortcut" functions when the camera is switched to **SETUP** mode (but the **MENU** key has not been pressed):

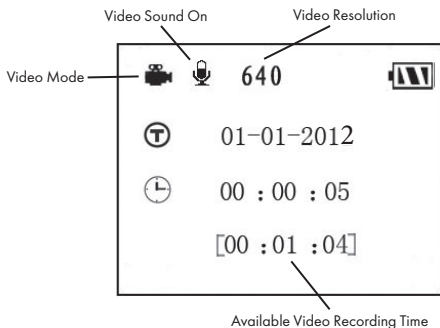
- Press the **UP** key to quickly set the camera to shoot video clips.
- Press the **DOWN** key to quickly set the camera to take still photos.
- Press the **RIGHT** key to manually trigger the shutter. This is useful for testing the camera-make sure you are in **SETUP** mode, press the **RIGHT** key, and a few seconds later a photo or video (depending on how the camera was set) will be saved to the SD card (or internal memory if no card is inserted). The "number of images taken" counter on the bottom left of the LCD will increase by one. If the display indicates "SD PROTECTED" when you press the SHOT key, switch the camera OFF, remove the SD card and slide its protect switch off.
- Press the **OK** key to replay (review or playback) photos/videos on the LCD (119477 color viewer model only), or a connected TV monitor (std. display models). See "Playing Back/Deleting the Photos/Videos" (*pg. 29*) for more details.

**Fig. 3: SETUP Information Screen (standard display model shown)**

### Camera (Still Photo) Mode



### Video Mode



## USING THE SETUP MENU TO CHANGE SETTINGS

The main purpose of the **SETUP** mode is to allow you to change the settings of the camera's parameters (18 different ones are available!) so your **Trophy Cam** operates exactly the way you want it to. You will do this by entering the **SETUP** Menu and pressing the keys below the LCD display, which will show you each parameter and its setting.

### ***Changing Parameter Settings in SETUP Mode***

A wide range of options or “parameters” are provided to allow you to set the **Trophy Cam** to your operational preferences. To change the setting of any parameter you must first switch to the **SETUP** mode. Once in **SETUP** mode, pressing the **MENU** button will allow you to select any parameter and change its setting. The name of the parameter and its current setting will be shown on the LCD. Pressing the **RIGHT** or **LEFT** key scrolls to the next or previous parameter (**RIGHT** key to move on to the next parameter and **LEFT** key to go back to the previous parameter), and pressing the **UP** or **DOWN** key lets you select a different setting for the currently displayed parameter. Once you have selected your preferred new setting for a parameter, press the **OK** button to save the new setting (actually change it). When you are finished changing the settings of one or more parameters, press **MENU** again to exit the **SETUP** menu. **MENU** can also be pressed anytime you want to cancel changing a parameter's setting after a new setting has been selected (but **OK** has not been pressed yet). After setting the parameters to your preferences, be sure to move the switch to **ON** to begin actually taking photos or videos. No images will be captured if the switch is left in the **SETUP** position (*unless you press the **RIGHT/Shot** key after exiting the menu*)-in fact, the camera will power off automatically after a few seconds with no key pressed.

### ***Color Viewer vs. Standard Display Models***

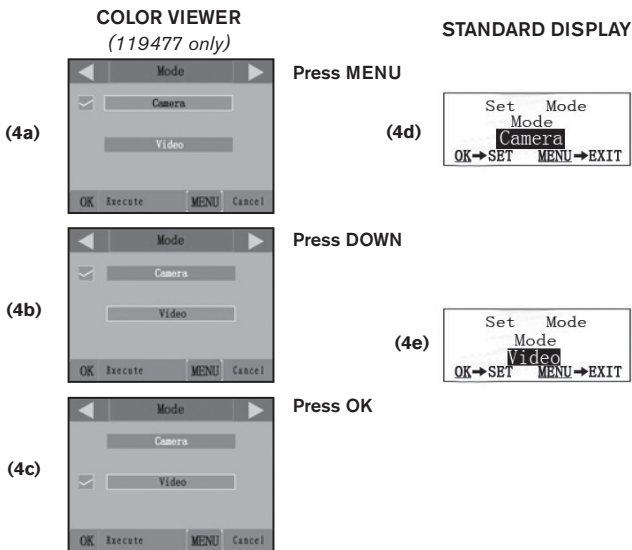
There is a slight difference in how the settings for a parameter are shown between the two different types of **Trophy Cam** models:

- On the color LCD display model (119477), all the available settings for the currently displayed parameter are shown on one screen, with a checkmark next to the current setting (*Fig. 4a*). To change the setting, first use the **UP/DOWN** keys to highlight (select) the new setting you want (*Fig. 4b*), then press **OK** to “Execute” the actual change to the selected

setting. The checkmark will appear next to your new setting to confirm this (Fig. 4c).

- On models with standard (non-color) display, only one setting is displayed at a time, starting with the current setting for the parameter when it is first selected (Fig. 4d). To change the setting, use the **UP/DOWN** keys to display the new setting you want (Fig. 4e), then press **OK** to “Execute” (make the actual change to this setting). If you want to confirm this setting is now the current one, just press the **RIGHT** key to scroll to the next parameter, then press **LEFT** to go back again to the previous one. You should see the parameter setting you just made.

Fig. 4: Selecting Parameter Settings



## **EXAMPLES-Changing the Settings of Some Common Parameters**

Following this page, you will find tables listing all of the parameters found in the **SETUP** Menu, along with their possible settings (or range of settings), and a detailed description of what the parameter controls and what the settings do. If you read the previous section detailing how to select parameters and change their settings, you should be able to dive right in, find the parameter(s) you want, and setup the camera to suit your preferences. But maybe you'd rather walk through an example or two first:

To change any parameter's setting, always start with the power switch in the **SETUP** position. After the LCD comes on, press the **MENU** key.

The first parameter you will see when you first enter the **SETUP** Menu is "Mode". To change it from its default setting of "Camera" (still photos) to "Video" (shoot video clips), press the **DOWN** key to highlight "Video" (119477 only) or to select the "Video" setting (std. display models). Press the **OK** key to "Execute" (Set) the new setting you've selected for this parameter.

Now press the **RIGHT** key to move to another parameter in the Menu. Pressing it three times will take you to "Capture Number". Try using the **UP** and **DOWN** keys to scroll through the range of settings, then press **OK** to lock in your setting for the number of photos the camera takes each time it's triggered.

Pressing the **RIGHT** key until you reach the last menu item, you'll see the "Default Set" parameter. Highlight or select "Execute" (using **UP** or **DOWN**) and press **OK** to restore all parameters (including the Mode and Video Length parameters you changed a minute ago) back to their original factory default settings. The default settings for each parameter are indicated in bold type in the **SETUP** Menu tables on the next several pages.

Be sure to set the current date and time, using the "Set Clock" parameter, if you choose to change the "Time Stamp" parameter setting to "On" since that will tell the camera to imprint the date and time on each of the images it captures.

## **Field Scan 2x with Live Trigger Feature**

Field Scan is a revolutionary new feature for the Bushnell **Trophy Cam**, which allows you to monitor your food plots or field edges with time lapse images or video. When set to “On”, the **Trophy Cam** will take a photo (or record a video clip) automatically at your choice of intervals (for example, once every five minutes) during one or two blocks of time you set up for each day, **without requiring a trigger from an active animal**. This has the advantage of giving you the ability to monitor the edge of a field that might be 50 or 150 yards away from the camera out of the PIR sensor’s range. The result is an effective range much greater than it would normally be, with the camera dependant on triggers generated by nearby animals. This is a great tool for hunters to scout an entire field with only one camera.

If an animal does enter the area covered by the PIR sensor and generate a trigger event during a time in between the Field Scan intervals you set, the camera will capture an image or video just as it normally would, based on your other menu settings. Here’s how to setup and use Field Scan (be sure you’ve set the current time in “Set Clock” first, so your Field Scan recording will stop and start at the correct times of day):

1. Move the main switch to **SETUP**, then press **MENU**.
2. Keep pressing the **RIGHT** key, stepping through the Setup Menu until you reach Field Scan.
3. Press the **UP** key to select On, and press **OK [Step 1, pg.18]**. You will see "A", representing the first block of time you can define (a second block of time later in the day, "B" can also be setup if you wish). Press **OK [Step 2]**. This takes you to the screen to set Start and Stop times, which determines the clock times when the first block of Field Scan recording will begin and end for each day. You can set these times to the exact hour and minute you want, for a recording “window” that lasts anywhere from just a minute to a full 24 hours.
4. Set the [Start] and [Stop] times, beginning with the Start hour, using the **UP/DOWN** keys to change the setting **[Step 3]**. The hour setting is based on a 24-hour clock, with “00” hours = midnight, “12” hours = noon, “23” hrs = 11PM, etc. To move to the next setting, press the **RIGHT** key, change the minute for the Start time with **UP/DOWN**, then on to the hour and minute settings for the Stop time.



5. After you finish setting the Stop minutes, press **OK** to confirm your settings for the first block of Field Scan recording. If desired, you can create a second block of time by pressing the **DOWN** key to select "B" **[Step 4]**, then press **OK** and follow the same process to set Start and Stop times for Field Scan block "B" **[Step 5]**. As an example of how you might use these two available time blocks, you could setup Field Scan time block "A" for the dawn hours from 6 AM to 8 AM, and block "B" to capture images between 5:30 and 7 PM. No Field Scan recording would occur from 8AM to 5:30PM, or from 7PM to 6AM.
6. After setting Start/Stop times to define Field Scan block "A" and/or "B", press **OK**, then press the **UP** or **DOWN** key to select "Interval" and press **OK** **[Step 6]**. The Field Scan "Interval" setting lets you control how often a photo or video clip is recorded during the block(s) of time you defined with the Start and Stop settings. Your options are 60 minutes, 30 minutes, 15 minutes, 5 minutes (this is the default), or 1 minute (still photo mode only). Use the **UP/DOWN** keys to select your preference, then press OK to save it **[Step 7]**. Note that for videos, "Interval" is independent of the Length of each video recording-it's **how often** videos are recorded, not how long each one lasts.
7. Here's an example of how the camera would operate, based on the following Field Scan settings:

**Field Scan:** On

**Field Scan A:**

**[Start]:** 6:00

**[Stop]:** 8:00

**Field Scan B:**

**[Start]:** 17:30

**[Stop]:** 19:00

**Interval:** 15M

**Note: avoid any "overlap" of Field Scan A & B recording blocks when setting their start and stop times, to assure correct operation.**

These settings would cause the camera to capture a photo (or video, if the camera is set to that mode) once every 15 minutes, beginning at 6 AM, until the Field Scan "A" recording block stops at 8:00 AM. Later that day, the camera would again take a photo or video every 15 minutes between 5:30 PM and 7:00 PM (during Field Scan time block "B"). The next day, the camera would again record an image or video once every 15 minutes between 6:00 and 8:00 AM, and between 5:30 and

7:00 PM. No Field Scan recording would occur from 8AM to 5:30PM, or from 7PM to 6AM. Remember, Field Scan recording is independent of normal triggers due to animal activity—even if no animals enter the IR sensor coverage zone, an image or video will still be captured every 15 minutes during the block(s) of time. If an animal triggers the camera “in between” the 15 minute intervals, it will be recorded, same as it would if you had setup the camera with Field Scan turned Off. **Note: Field Scan settings of frequent intervals and/or long periods between start and stop time can reduce battery life.**



**[Step 1]**-set Field Scan Mode to “On”



**[Step 2]**-select Field Scan “A” (press OK)

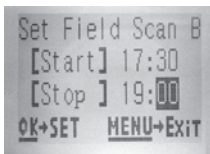


**[Step 3]**-set Field Scan “A” Stop & Start

**Steps 4 & 5 are optional** (only required if you want to set up a second block of Field Scan recording with different stop and start times)



**[Step 4]** (opt)-select Field Scan “B” (press OK)



**[Step 5]** (opt)-set Field Scan “B” Stop & Start

*Note: the Interval Setting sets the timing between each image for both Field Scan “A” and “B” recording blocks.*



**[Step 6]**-select Field Scan “Interval”



**[Step 7]**-set Field Scan Interval

## The SETUP Menu – Parameters and Settings List w/Descriptions

Parameter	Settings ( <b>Bold</b> =default)	Description
<b>Mode</b>	<b>Camera</b> or Video	Selects whether still photos or video clips are captured when the camera is triggered.
<b>Image Size</b> <i>(only affects still photos)</i>	3M Pixel, <b>5M Pixel</b> , 8M Pixel,	Selects resolution for still photos from 3 to 8 megapixels. Higher resolution produces better quality photos, but creates larger files that take up more of the SD card capacity (fills up faster). 5M is a good compromise between quality and file size.
<b>Image Format</b> <i>(only affects still photos-format for video is tied to Video Size)</i>	<b>Full Screen</b> , Wide Screen	Selects 4:3 (Fullscreen, like old TV sets) or 16:9 (Widescreen, like new flat TVs) “aspect ratio” for still photos. If you like to view your photos on a TV set or computer monitor, you can set the format to match it.
<b>Capture Number</b> <i>(only affects still photos)</i>	<b>1 Photo</b> , 2 Photo, 3 Photo	Selects how many photos are taken in sequence per trigger in Camera mode. This setting affects photos taken in Field Scan mode as well (to snap two photos every 10 minutes, for example). <b>Please also refer to the Interval parameter.</b>

<b>Parameter</b>	<b>Settings (Bold=default)</b>	<b>Description</b>
<b>LED Control</b> (Multi-Flash feature)	Low, Medium, <b>High</b>	Controls how many LED lamps fire when images are taken in low light. "High"—all 32 LEDs fire, which is the default setting. Set to Medium or Low if you are getting overexposed flash photos or will place the camera at very close range to the subject you want to photograph. <i>Note: in video mode, 24 LEDs fire in both High &amp; Medium (default) settings. Set to Low if videos are overexposed.</i>
<b>Camera Name</b>	(Input)  <i>See "Using the Setup Menu Input Screens"</i>	Allows the user to set a custom name for the camera. Useful for ID purposes when multiple cameras are setup, since each camera will imprint its name on all photos/videos it captures.
<b>Video Size</b> <i>(only affects video clips)</i>	1280x720, <b>640x480</b> , 320x240	Selects video resolution (in pixels per frame). Higher resolution produces better quality videos, but creates larger files that take up more of the SD card capacity (fills up faster). The default 640x480 is VGA video in standard 4:3 format. The 1280x720 setting provides "widescreen" format HD video. Using high speed SD cards (SanDisk® Ultra® or Extreme® series or similar) is recommended if you will use the 1280x720 video setting.

Parameter	Settings ( <b>Bold</b> =default)	Description
<b>Video Length</b> ( <i>only affects video clips</i> )	<b>10S</b> (second) default, with 60S to 5S possible range	Sets length per captured video clip. Settings begin with 10 second default when parameter is first selected. After stepping down to 5S, video length settings start over at 60S.
<b>Interval</b>	<b>10S</b> ( <i>second</i> ) default, with a 60M ( <i>minute</i> ) to 1S ( <i>second</i> ) range of settings available.  (60M-1M are set in one minute increments, 59S-1S are set in one second increments)	Selects the length of time that the camera will “wait” until it responds to any additional triggers from the PIR after an animal is first detected and remains within the sensor’s range. During this user set “ignore triggers” interval, the camera will not capture photos/videos. This prevents the card from filling up with too many redundant images. Settings begin with 10 second default when parameter is first selected. <i>Note: after setting down past “1S”, settings start over at “60M”.</i>

Parameter	Settings ( <b>Bold</b> =default)	Description
<b>Sensor Level</b>	Low, Normal, High, <b>Auto</b>	<p>Selects the sensitivity of the PIR sensor. The “High” setting will make the camera more sensitive to infrared (heat) and more easily triggered by motion, and the “Low” setting makes it less sensitive to heat and motion. The High setting can be useful when the ambient temperature is warm (making it more difficult for the sensor to detect animals), and the Low setting may help in cold weather if the camera is being triggered too often by anything warmer than the surroundings. “Normal” is for average or moderate conditions. The default “Auto” setting will allow the camera to determine the best setting based on its current operating temperature. This is an ideal setting if the weather is expected to change significantly during the period the camera will be used.</p>

Parameter	Settings ( <b>Bold</b> =default)	Description
<b>Format</b>	Execute <i>(followed by an additional <b>No/Yes</b> step)</i>	Deletes (erases) all files stored on a card to prepare it for reuse. Always format a card that has been previously used in other devices. <b>Caution! Make sure you have downloaded and backed up any files you want to preserve first!</b> Press <b>OK</b> to execute <i>(then select Yes and press <b>OK</b> again on color viewer models),</i> press <b>MENU</b> <i>(or select <b>NO</b> then press <b>OK</b>)</i> to exit without formatting.
<b>TV Out</b>	<b>NTSC, PAL</b>	Selects video standard /format for the "A/V Out" output jack. The video standard is NTSC for the United States, Canada, Mexico, Asia and South America. PAL is used primarily in Europe.
<b>Time Stamp</b>	Off, <b>On</b>	Select "On" if you want the date & time (that the photo was captured) imprinted on every photo/video, select "Off" for no imprint. Note: the current temperature, moon phase, and (user set) camera name will also be imprinted on your still photos. Models 119476/119477 imprint the barometric pressure as well <i>(in "Camera" mode only)</i> .

Parameter	Settings ( <b>Bold</b> =default)	Description
<b>Set Clock</b>	(Set)	Press <b>OK</b> and use the <b>UP/DOWN</b> keys (to change the setting) and <b>LEFT/RIGHT</b> keys ( to move to the next field) to set the hour (24-hr format only, "00"=midnight, "12"=noon) and minute, and then (on the lower row), the year, month and date.
<b>Field Scan</b>	On, <b>Off</b> (After On is selected): "A" Start/ Stop, "B" Start/ Stop, Interval	Turns Field Scan (Time Lapse) recording mode on/off. When activated, Field Scan forces the camera to take photos or videos even when it is not triggered by a nearby live animal, useful for constant monitoring of an area that might be far away from the camera. The user can set the start and stop times for up to two independent "blocks" of Field Scan recording, as well as the interval time between each photo/ video. To ensure correct operation, avoid setting overlapping start/ stop times for Field Scan A and B. Please read the "Field Scan 2x..." section of this manual for details on using this feature.



<b>Parameter</b>	<b>Settings (Bold=default)</b>	<b>Description</b>
<b>Coordinate Input</b>	<b>Off</b> , On  <i>See "Using the Setup Menu Input Screens"</i>	Allows the user to input latitude and longitude coordinates for the camera's location. This data will be embedded in the files saved on the camera's SD card (if "On" is selected). This makes it possible to see each camera's location as a "pushpin" on Google Earth maps when reviewing a folder full of photos from multiple cameras, or use other "geotag" capable software (Picassa, etc).
<b>Video Sound</b> <i>(only affects video clips)</i>	<b>On</b> , Off	Select "On" to record audio along with the video when the camera is set to video mode (saved file sizes will be slightly larger).
<b>Default Set</b>	<b>Cancel</b> , Execute	Select "Execute" and press <b>OK</b> to restore all parameters to the original factory default settings. If the camera is behaving oddly and you think you may have changed the setting for something accidentally (but aren't sure which one), this will reset all parameters to their most commonly used or "generic" settings.

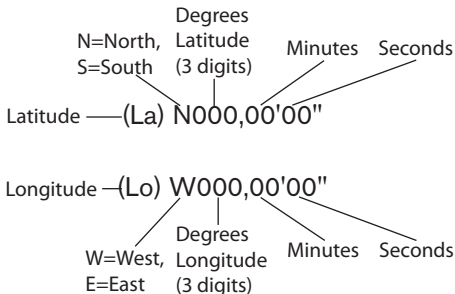
## USING THE SETUP MENU INPUT SCREENS

### Camera Name Input

After selecting the Camera Name parameter (the only setting is "Input"), press **OK**. If necessary, delete the previous or default name by pressing the **RIGHT** key until the backspace symbol (←) (located between letters "A" & "B", also between "j" & "k") is highlighted, then keep pressing **OK**. Select (highlight) each alphanumeric character you want, using the **LEFT/RIGHT** keys, and pressing **OK** after each one to set it. When finished naming the camera, press **MENU** to save the name to memory.

### Coordinate Input

After selecting the Coordinate Input parameter, press **UP** or **DOWN** to select the On setting and press **OK**. The latitude and longitude for any location where you plan to place the camera can be obtained at many websites, for example: <http://itouchmap.com/latlong.html>. You can enter a nearby street address, just zip code, or use the various types of maps to locate the approximate position. The format you will need to use to enter the coordinates in the Trophy Cam menu screen is shown below:



*Note: You may see "negative" latitude or longitude coordinates online. These designate South latitudes and West longitudes. US/Canada locations will have North (+) latitude coordinates and West (-) longitude coordinates.*

# MOUNTING AND POSITIONING THE TROPHY CAM

## **Mounting**

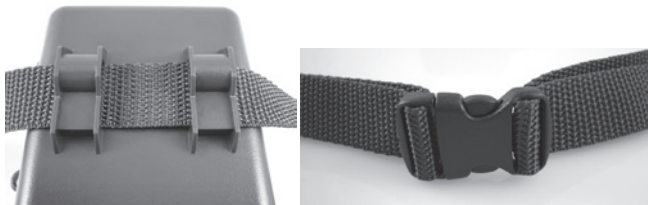
After you've set up the camera's parameters to your personal preferences at home or in your truck, you're ready to take it outside and slide the power switch to "ON". When setting up the **Trophy Cam** for scouting game or other outdoor applications, you must be sure to mount it in place correctly and securely. We recommend mounting the **Trophy Cam** on a sturdy tree with a diameter of about 6 in. (15cm). To get the optimal picture quality, the tree should be about 16-17 ft. (5 meters) away from the place to be monitored, with the camera placed at a height of 5-6.5 ft. (1.5~2 m). Also, keep in mind that you will get the best results at night when the subject is within the ideal flash range, no farther than 45' (14m) and no closer than 10' (3m) from the camera.

There are two ways to mount the **Trophy Cam**: using the provided adjustable web belt, or the tripod socket.

**Using the adjustable web belt:** *Fig. 5* illustrates using the web belt on the **Trophy Cam**. Push one end of the belt through the two brackets on the back of the **Trophy Cam**. Thread one plastic buckle part onto each end of the belt. Fasten the belt securely around the tree trunk by clicking the buckle ends together after tightening the belt so there is no slack left.

**Using the tripod socket:** The camera is equipped with a socket at the bottom end to enable mounting on a tripod or other mounting accessories with a standard 1/4-20 thread.

**Fig. 5: Attaching the Belt**



Two optional mounting accessories, a “Bear Safe” metal camera box (Model# 119654C for 119476C/119477C, or Model# 119653C for 119437C/119447C) and Deluxe Tree Bracket (Model# 119652C) are also available—please see your Bushnell dealer or website for more details.

### ***Sensing Angle and Distance Test***

To test whether the **Trophy Cam** can effectively monitor the area you choose, this test is recommended to check the sensing angle and monitoring distance of the **Trophy Cam**. To perform the test:

- Switch the **Trophy Cam** to the **SETUP** mode.
- Make movements in front of the camera at several positions within the area where you expect the game or subjects to be. Try different distances and angles from the camera.
- If the motion indicator LED light blinks, it indicates that position can be sensed. If it does not blink, that position is outside of the sensing area.

The results of your testing will help you find the best placement when mounting and aiming the **Trophy Cam**. The height away from the ground for placing the device should vary with the animal size appropriately. In general, 3 to 6 feet is preferred.

You can avoid potential false triggers due to temperature and motion disturbances in front of the camera by not aiming it at a heat source or nearby tree branches or brush (especially on windy days).

### ***Switching ON the Camera***

Once you switch to the **ON** mode, the motion indicator LED (red) will blink for about 10 seconds. This gives you time to close and lock the front cover of the **Trophy Cam** and then walk away. During this time, the motion indicator LED will blink red continuously. After it stops blinking, the PIR is active, and any motion that is detected by it will trigger the capture of photos or videos as programmed in the **SETUP** Menu. Be sure you have read the descriptions of the Capture Number, Video Length, Interval and Sensor Level parameters. Please note, the PIR is strongly sensitive to ambient temperature. The greater the temperature difference between the environment and your subject, the farther the possible sensing distance. The average sensing distance is about 45 ft.

*Before leaving the camera unattended, please check for the following:*

- Are the batteries or DC power supply inserted/connected with correct polarity and is the power level is sufficient?
- Does the SD card have sufficient available space and is its write-protection (lock) switch off?
- Is the Power switch in the **ON** position? (do not leave it in **SETUP**).

## **PLAYING BACK/DELETING THE PHOTOS/VIDEOS**

After you have setup, mounted and activated your **Trophy Cam**, you will of course be eager to return later and review the images it has captured for you. There are several different ways this can be done.

### ***Reviewing Images Directly From the SD Card***

This is the most popular method of viewing images. Since unmounting the camera and taking it to your computer isn't very convenient, you may find it easier to just take the card out. By removing the SD card (swapping it for a new empty card if you like) and taking it to your home or campsite to view the images by using an SD card "reader" (*user supplied*) connected to your computer (some computers and TVs have a built in SD card slot), you can leave the camera in place ready to capture more images. Once connected, the card reader works the same way as described below-please read that section if you have any problem finding your files.

### ***Reviewing Images on the Trophy Cam Color LCD (Model #119477 only)***

- Put the power switch in **SETUP** mode (switch to **OFF** first).
- Push the **OK (Replay)** key to enter image review mode.
- If you are in still photo mode, you'll see the still photo review screen. If you are in video mode, you'll see the video review screen.
- Use the **UP/DOWN** keys to scroll through your photos or videos. A zoom feature is available for still photos: first press the **LEFT** key, then use the **UP/DOWN** keys to zoom in or out. After zooming in, you can then press OK, and use the **UP/DOWN/LEFT/RIGHT** keys to move around and examine small details in different areas of the photo. Press **OK** at anytime to exit and return to the full view.
- Press the **RIGHT (Shot)** key to play a video. If "Video Sound" was set

to “On” in the Setup Menu, you should hear audio from the speaker during playback.

- Push **MENU** to delete an image. Image delete mode works as described below. To exit image review mode, press the **OK** key.

### **Reviewing Images on an External Video Monitor**

A TV monitor can also be used to play back pictures (or videos) from the device. Connect a TV monitor or a viewing device (such as a digital picture frame) that has a standard composite video input (RCA jack) to the **Trophy Cam** 's “A/V Out” mini jack using the supplied cable. Then:

- Put the power switch in **SETUP** mode (switch to **OFF** first).
- Press the **OK** key. The most recently captured image will be shown on the video monitor. For video clips, press the **SHOT (RIGHT)** key to start playing, press again to stop.
- Press the **UP** key for the previous photo or video and the **DOWN** key for the next one. When viewing images, the total number of all images in the SD card and the index of the displaying image are shown in the center of LCD and at the bottom of the video monitor respectively.
- Press the **OK** key to return to live preview state (**SETUP** mode) when playback is finished.



Cable from  
“A/V Out”

### **Reviewing Images by Connecting the Camera to a Computer**

You can always unmount the entire camera from the tree and connect its USB port to a computer—it will be recognized as a “removable disk”, without the need to install any drivers or software. When using a PC (or Mac\*) to view photos (or video clips\*), first connect the device to the computer with the supplied USB cable. Then use commercial software with an image browser feature, or an image browser included with the PC’s operating system to view images saved on the SD card in the folder \DCIM\100EK113. Each new image or video will be numbered incrementally in order of the time it was captured. For example, you will see file names such as “EK0001.JPG” or “EK0001.AVI”, etc. Through the file format suffix you can distinguish whether the file is a still photo (with suffix .JPG) or a video (with suffix .AVI).

*\*video files may require additional software for viewing on a Mac.*

The **Trophy Cam** supports 3 kinds of file system formats, FAT12, FAT16, and FAT32. The default value is FAT16 to save photos and videos. Here are some related notes:

- You don't need to be concerned about the file system format of the **Trophy Cam** unless your equipment has problems reading the SD card. If this happens, please format the SD card with the **Trophy Cam** or in your computer first and then insert the card into your **Trophy Cam** and try again.
- The default file system format of the **Trophy Cam** is FAT16, which most computers can read. If you format an SD card for the **Trophy Cam** in your computer, you should choose the file system format FAT16. Normally FAT16 is recommended unless you have another image viewer that uses FAT12 or FAT32 format.

### **Deleting Photos or Videos**

If you see a photo or video during playback on the LCD or video monitor that you want to delete, it can be done easily without leaving **SETUP** mode:

- Press the **MENU** key. You will see the first “Delete” screen, which lets you select the option to delete only the currently displayed photo/video, or all photos/videos (see below).
- Highlight the “Delete Current” or “Delete All” option, then press **OK**.
- Next, select “Yes” and press **OK** to erase only the last displayed photo or video (if you selected “Delete Current”), or every photo and video file on the card (if you selected “Delete All”)—or select “No” and press **OK** to cancel the operation without deleting any files.

**NOTE:** after deleting a picture or a video file, the deleted files can't be restored! It is also possible to delete all files from the card by using the Format parameter (see pg. 23).



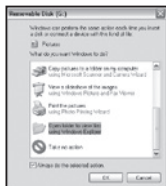
## DOWNLOADING THE PHOTOS/VIDEOS

To download your photos/videos to a PC or Mac\*, first make sure the **Trophy Cam** power switch is in the **OFF** position. Connect the supplied cable to the camera's USB port, then directly to a main USB port on your computer—do not use front panel/keyboard USB ports or unpowered “hubs”.

The **Trophy Cam** will be recognized as a standard “USB Mass Storage” device (this may take several seconds the first time you connect it). If you would rather leave your camera in the woods and just pull its SD card out, an SD card reader works the same way as described in this section once the card is inserted and the reader is connected to your computer.

With Windows XP or later, you can then simply use the options in the pop-up window to copy, view, or print your photos (*right*).

On all Windows OS, the **Trophy Cam** will also be listed as a “Removable Disk” if you open the “My Computer” window (on Macs, an icon will appear on your desktop). The **Trophy Cam**'s photo files are named “EK0001.JPG” etc, and are located in the “DCIM\100EK113” folder on this “Removable Disk”. Video file names will end with “.AVI”. You may copy the photos/videos to your hard drive as you would any file—just copy/paste or drag the file names or icons to your drive or desktop.



After the photos are copied to your hard drive, you can disconnect the **Trophy Cam**. (On Mac computers, drag the “disk” that appeared on your desktop when the camera was connected into your Trash to “eject” it before disconnecting.) The .JPG format photo files from the **Trophy Cam** may be viewed and edited with any photo software you choose to use. The .AVI video files may be viewed with the Windows Media Player on PCs with Windows 7. If your computer is running an older version of Windows, or you are on a Mac, and you don't already have a compatible video player, you can download a free version of the DivX player from <http://www.divx.com/>.



## TROUBLESHOOTING / FAQ

### Camera takes continuous images of no subject

A camera has what is known as a “false trigger” if the PIR sensor thinks that there is motion and heat in front of the camera lens when there is no subject in the image. These “False Triggers” are the result of placing the camera in an environment where there is motion associated with tree branches creating motion in front of the camera or an area where there is high heat in the foreground and any motion from wind could set off the camera. Setting a camera up over water is also a potential cause for this issue. To remedy this situation:

1. Try moving the camera to an area that does not have any of these issues or try changing the sensor level on the menu settings.
2. If the camera continues to take images when there is no subject in them, try placing the camera in an inside environment and aiming at a location where there is no motion.
3. If the camera continues to show issues, then there is probably an electronic component issue. If this is the case, please contact our customer service to send the camera back for repair.

### Battery life is shorter than expected

1. Battery life will vary with operating temperature and the number of images taken over time. Typically, the **Trophy Cam** will be able to capture several thousand images before the batteries die.
2. Check to make sure you have used new alkaline or lithium batteries. **Bushnell recommends using a full set of Energizer® Lithium AA batteries in your Trophy Cam model to obtain maximum battery life.**
3. Make sure that the power switch was turned to the “On” position and that the camera was not left in “Setup” mode while in the field.
4. Make sure that you are using a good quality name brand SD card in your camera. **Bushnell recommends SanDisk® brand SD Cards up to 32GB (Ultra® or Extreme® series for HD video).** Our experience indicates that poor quality SD cards can sometimes reduce your **Trophy Cam** battery life.

### Camera stops taking images or won't take images

1. Please make sure that the SD card is not full. If the card is full, the camera will stop taking images.

2. Check the batteries to make sure that they are new alkaline or lithium AA batteries. **See note above about short battery life.**
3. Make sure that the camera power switch is in the “On” position and not in the “Off” or “Setup” modes.
4. Make sure that you are using a good quality SD card in your camera. **Bushnell recommends SanDisk® SD Cards up to 32GB (Ultra® or Extreme® series for HD video).**
5. If the SD card has its write protect switch in the lock position, the camera will not take images.
6. If you have used an SD card in another device before inserting it in your **Trophy Cam**, you might want to try formatting the card using the “Format” parameter in Setup mode (make sure you have backed up any important files first, as formatting will erase all previous files). In some cases, other devices may change the formatting of the SD card so that it will not work properly with the **Trophy Cam**.

## Camera won't power up

1. Make sure that you have installed at least 4 batteries (the required minimum #) in the battery compartment, starting at the top, filling battery spaces 1-4 with no “gaps”.  
**Bushnell recommends using a full set of 8 or 12 Energizer® Lithium AA batteries in your Trophy Cam (the max. capacity for your model).**
2. Make sure that the batteries are installed correctly, observing proper polarity. Always place the negative (flat) end of each battery in contact with the spring side of its slot inside the camera.
3. After moving the switch from “Off” to “Setup” or “On”, make sure that the switch is correctly in position to ensure the proper mode (avoid positions “between” two modes).
4. Do not move the switch directly from “On” to “Setup”—always move the switch all the way down to “Off” first, then back up to “Setup”.

## Still Photo and/or Video Quality Problems

1. *Night photos or videos appear too dark*
  - a. Check the battery indicator icon to see if battery power is full. The flash will stop operating near the end of the battery life.
  - b. You will get the best results when the subject is within the ideal flash range, no farther than 45' (14m) from the camera (or 60' (19m) for models 119437/119447). Subjects may appear too dark at greater distances.

- c. Please note that when the Capture Number parameter is set higher than "1 Photo", or with very short Interval settings, some images may appear darker than others due to the quick response and rapid retriggering of the camera, allowing less time for the flash to fully recharge before firing again.
- 2. Daytime photos or videos appear too dark*
    - a. Make sure that the camera is not aimed at the sun or other light sources during the day, as this may cause the auto exposure to produce darker results.
  - 3. Night photos or videos appear too bright*
    - a. If the subject is close to the camera (less than 10ft/3m), change the LED Control parameter in the Setup Menu to "Medium" or "Low".
  - 4. Daytime photos or videos appear too bright*
    - a. Make sure that the camera is not aimed at the sun or other light sources during the day.
  - 5. Photos with streaked subject*
    - a. In some cases with low lighting conditions and fast moving subjects, the 5MP or 8MP resolution settings may not perform as well as the 3MP setting.
    - b. If you have multiple images where fast moving subjects produce streaks on the photo, try the 3MP setting instead.
  - 6. Red, green or blue color cast*
    - a. Under certain lighting conditions, the sensor can become confused resulting in poor color images.
    - b. If this is seen on a consistent basis, then the sensor may need servicing. Please contact Bushnell customer service.
  - 7. Short video clips—not recording to the length set*
    - a. Check to make sure that the SD card is not full.
    - b. Make sure that the camera has good batteries in it. Near the end of the battery life, the camera may choose to record shorter video clips to conserve power.

## **Date/Time Stamp not appearing on images**

1. Make sure that the **"Time Stamp"** parameter is set to **"On"**.

## **Photos Do Not Capture Subject of Interest**

1. Check the **"Sensor Level"** (PIR sensitivity) parameter setting. For warm temperature conditions, set the Sensor Level to **"High"** and for cold weather use, set the sensor for **"Low"**. For variable weather, use **"Auto"**.

2. Try to set your camera up in an area where there is not a heat source in the camera's line of sight.
3. In some cases, setting the camera near water will make the camera take images with no subject in them. Try aiming the camera over ground.
4. Try to avoid setting the camera up on small trees that are prone to being moved by strong winds.
5. Remove any limbs which are right in front of the camera lens.

## **PIR Sensor LED Flashes/Doesn't Flash**

1. When the camera is in the "Setup" mode, a special LED on the front of the camera will flash when it senses motion. This is for setup purposes only and will help the user aim the camera.
2. During use, the LED will not flash when the camera takes an image. This is to help keep the camera hidden from game.

## **LCD Screen Issues**

1. *LCD screen powers on but no text is present.*
  - a. After moving the switch from "Off" to "Setup" or "On", make sure that the switch is correctly in position to ensure the proper mode (avoid positions "between" two modes).
  - b. Do not move the switch directly from "On" to "Setup"-always move the switch all the way down to "Off" first, then back up to "Setup".
2. *LCD screen shows a faint black line after turning from "Setup" to "On".*
  - a. The LCD will turn off when you slide the switch to the "On" position. In some cases, this black line will appear and then fade in about 1 second. This is normal and the camera will function properly.
3. *Screen comes on but then powers off*
  - a. Make sure that you have installed the SD card correctly.

## **Camera won't retain settings**

1. Make sure that you have been saving the changes to any parameter settings that you made while in Setup mode, by pressing "**OK**" after changing the setting. If you don't save your new setting after changing it, the camera will continue to use the original default setting for that parameter.

## **Moisture or Ants Inside Camera**

1. To ensure humidity or rain is kept out of the camera, secure the DC In plug firmly in place.
2. Ants can be attracted by low level electronic vibrations, and enter through any gaps between the exterior and interior of the camera. Make sure the DC In plug is securely attached.

## **Field Scan (Time Lapse) not working properly**

1. Make sure that the stop and start times of Field Scan "A" and "B" do not overlap (for example, do not set the start time of "B" to 8AM if the stop time of "A" is 10AM).
2. When using Field Scan in video mode, the smallest interval time available is 5 min, to avoid potential overheating of the batteries and electronic components, which could cause operational failure or damage to the camera. In still photo mode, a 1 min. Interval can be set.

## **Difficulty removing the batteries**

1. Before removing the batteries from the Trophy Cam you can simply remove the battery compartment insert bar by grasping it in the middle and lifting out. This will give you easier access to the batteries. After removing them, you can replace the battery compartment insert bar by inserting one side into the battery compartment wall and flexing the insert until you can place the second side of the bar into the opposite wall of the battery compartment. Make sure that the bar is seated securely. The bar should be inserted with the text/numbers printed on the insert facing correctly up so that you can read them. Make sure that the insert bar is inserted correctly inside the battery compartment before replacing batteries.

**Do not mix old and new batteries.**

**Do not mix battery types-use ALL lithium or ALL alkaline.**

**Rechargeable batteries are not recommended.**

## TECHNICAL SPECIFICATIONS

<b>Image Sensor</b>	5 Megapixel Color CMOS
<b>Maximum Pixel Size</b>	3264x2448 (8MP)
<b>Lens</b>	F = 3.1; FOV=45°; Auto IR-Cut-Remove (at night)
<b>IR-Flash Range</b>	119476/119477: 45'(15m), 119437/119447: 60'(19m)
<b>Display Screen</b>	Std B&W Display: 24x32mm(1.5") ; Color Display (Model 119477 only): 32x42mm (2.4")
<b>Memory Card</b>	SD or SDHC Card, Maximum capacity 32GB
<b>Internal RAM</b>	32MB
<b>Picture Size</b>	8MP = 3264x2448; 5MP = 2560x1920; 3MP = 2048x1536
<b>Video Size</b>	1280x720 (widescreen), 640x480 (fullscreen), or 320x240 (fullscreen) pixels per frame at 20-30 fps (Day) / 15-20 fps (Night)
<b>PIR sensitivity</b>	PIR with 4 sensitivity settings: Low/Normal/High/Auto
<b>Operation</b>	Day/Night
<b>Response Time</b>	0.6 second
<b>Triggering Interval</b>	1 sec. - 60 min. programmable
<b>Shooting Numbers</b>	1-3 programmable
<b>Video Length</b>	5-60sec. programmable
<b>Power Supply</b>	8x (119437/119447) or 12x (119467/119477) AA batteries recommended, 4xAA as emergency power
<b>Stand-by Current</b>	< 0.2mA (<7mAh/day)
<b>Power Consumption</b>	250mA (+1300mA when all LEDs fire)
<b>User Interface</b>	LCD display
<b>Interface</b>	A/V out (NTSC/PAL); USB; SD card holder; 6V DC external
<b>Security</b>	Strap; ¼-20 attachment
<b>Operating Temperature</b>	-20 - 60°C (Storage temperature: -30 - 70°C)
<b>Operating Humidity</b>	5% - 90%
<b>Security authentication</b>	FCC/CE/RoHs/WEEE

## TWO-YEAR LIMITED WARRANTY

Your Bushnell product is warranted to be free of defects in materials and workmanship for two years after the date of purchase. In the event of a defect under this warranty, we will, at our option, repair or replace the product, provided that you return the product postage prepaid. This warranty does not cover damages caused by misuse, improper handling, installation, or maintenance provided by someone other than a Bushnell Authorized Service Department.

Any return made under this warranty must be accompanied by the items listed below:

1. A check/money order in the amount of \$10.00 to cover the cost of postage and handling
2. Name and address for product return
3. An explanation of the defect
4. Proof of Date Purchased
5. Product should be well packed in a sturdy outside shipping carton, to prevent damage in transit, with return postage prepaid to the address listed below:

IN U.S.A. Send To:

Bushnell Outdoor Products  
Attn.: Repairs  
9200 Cody  
Overland Park, Kansas 66214

IN CANADA Send To:

Bushnell Outdoor Products  
Attn.: Repairs  
25A East Pearce Street, Unit 1  
Richmond Hill, Ontario L4B 2M9

For products purchased outside the United States or Canada please contact your local dealer for applicable warranty information. In Europe you may also contact Bushnell at:

Bushnell Germany GmbH  
European Service Centre  
Mathias-Brüggen-Str. 80  
D-50827 Köln  
GERMANY  
Tel: +49 221 995568-0  
Fax: +49 221 995568-20

This warranty gives you specific legal rights.  
You may have other rights which vary from country to country.

©2012 Bushnell Outdoor Products

*Specifications and designs are subject to change without any notice or obligation on the part of the manufacturer.*

## FCC COMPLIANCE STATEMENT:

This equipment has been tested and found to comply with the limits for a Class B digital device, pursuant to part 15 of the FCC Rules. These limits are designed to provide reasonable protection against harmful interference in a residential installation.

Operation is subject to the following two conditions: (1) This device may not cause harmful interference, and (2) this device must accept any interference received, including interference that may cause undesired operation.

This equipment generates, uses and can radiate radio frequency energy and, if not installed and used in accordance with the instructions, may cause harmful interference to radio communications. However, there is no guarantee that interference will not occur in a particular installation. If this equipment does cause harmful interference to radio or television reception, which can be determined by turning the equipment off and on, the user is encouraged to try to correct the interference by one or more of the following measures:

- Reorient or relocate the receiving antenna.
- Increase the separation between the equipment and receiver.
- Connect the equipment into an outlet on a circuit different from that to which the receiver is connected.
- Consult the dealer or an experienced radio/TV technician for help.

The device does not contain any user-serviceable parts. Repairs should only be made by an Authorized Bushnell repair center. Unauthorized repairs or modifications could result in permanent damage to the equipment, and will void your warranty and your authority to operate this device under Part 15 regulations.

The shielded interface cable which is provided must be used with the equipment in order to comply with the limits for a digital device pursuant to Subpart B of Part 15 of FCC Rules.



### **Disposal of Electric and Electronic Equipment**

*(Applicable in the EU and other European countries  
with separate collection systems)*

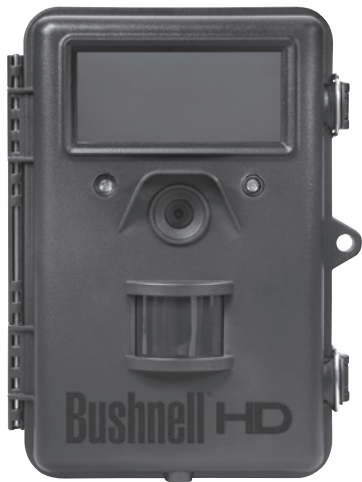
This equipment contains electric and/or electronic parts and must therefore not be disposed of as normal household waste. Instead, it should be disposed at the respective collection points for recycling provided by the communities. For you, this is free of charge.

If the equipment contains exchangeable (rechargeable) batteries, these too must be removed before and, if necessary, in turn be disposed of according to the relevant regulations (see also the respective comments in this unit's instructions).

Further information about the subject is available at your community administration, your local waste collection company, or in the store where you purchased this equipment.



# Bushnell®



## TROPHY CAM™

### TROPHY

—XLT—

## NOTICE D'UTILISATION

[www.trophycam.fr](http://www.trophycam.fr)

**FRANÇAIS**

Nos de modèle: 119437 / 119438 / 119447 / 119476 / 119477

Lit No 98-2294 / 04-12

# REMARQUES IMPORTANTES

Nous vous remercions pour votre achat de l'un des meilleurs appareils photos de surveillance sur le marché ! Bushnell est extrêmement fier de ce concentré de technologie et nous sommes certains qu'il vous satisfera également. Nous vous sommes très reconnaissants de votre choix et désirons gagner votre confiance. Veuillez vous référer aux remarques ci-dessous et aux instructions de cette notice d'utilisation pour vous assurer d'utiliser au mieux ce produit.

**Si votre Trophy Cam Bushnell ne semble pas fonctionner correctement, ou si vous avez des problèmes de qualité avec les photos/vidéos, veuillez consulter la section Diagnostic / Questions Fréquemment Posées aux pages 73 à 78 de cette notice.**

**Les problèmes ont souvent une cause simple qui n'a pas été remarquée, ou demandent seulement un changement de réglage pour être résolus.**

Si votre problème persiste après avoir essayé les solutions de la section Diagnostic / Questions Fréquemment Posées, nous vous recommandons de contacter votre revendeur Bushnell. Ce dernier se chargera de contacter le service après-vente Bushnell si nécessaire.

Bushnell recommande d'utiliser un jeu complet de piles AA au lithium Energizer® (8 ou 12 selon le modèle) pour ses Trophy Cam afin de garantir une autonomie maximale.

Ne mélangez pas des piles ayant déjà servi avec des piles neuves.  
Ne mélangez pas différents types de piles. N'utilisez QUE des piles au lithium ou QUE des piles alcalines. Les piles rechargeables ne sont pas recommandées.

Bushnell recommande d'utiliser des cartes mémoires SanDisk® et SDHC (capacité de stockage pouvant atteindre 32 Go) dans ses Trophy Cams.

# INTRODUCTION

## À propos du Trophy Cam

Le **Trophy Cam de Bushnell** est un appareil photo de surveillance numérique. Il peut être déclenché par tout mouvement d'un animal ou d'un individu dans un endroit donné – repéré par un détecteur de mouvement ultra sensible à capteur infrarouge passif – puis prendre des photos de haute qualité (résolution pouvant atteindre 8 MP par interpolation), ou des séquences vidéo.

Le **Trophy Cam** consomme très peu d'électricité (moins de 0.2 mA) en mode stand-by (surveillance). Ceci signifie qu'il peut fournir jusqu'à six mois d'autonomie en mode stand-by lorsqu'il est alimenté par huit piles alcalines AA, et jusqu'à douze mois avec des piles AA au lithium. Une fois qu'un mouvement est détecté dans la zone surveillée, l'appareil photo numérique se déclenche automatiquement (généralement dans la seconde qui suit) pour prendre des photos ou des séquences vidéo selon la configuration établie au préalable. Le **Trophy Cam** est équipé de LED infrarouges intégrées (LED infrarouges "noires" sur les modèles 119476/119477) qui fonctionnent comme un flash et peuvent fournir des photos ou des vidéos en noir et blanc de nuit, et des photos ou des vidéos en couleur de jour. Le **Trophy Cam** est conçu pour être utilisé à l'extérieur et résiste à l'eau et à la neige.

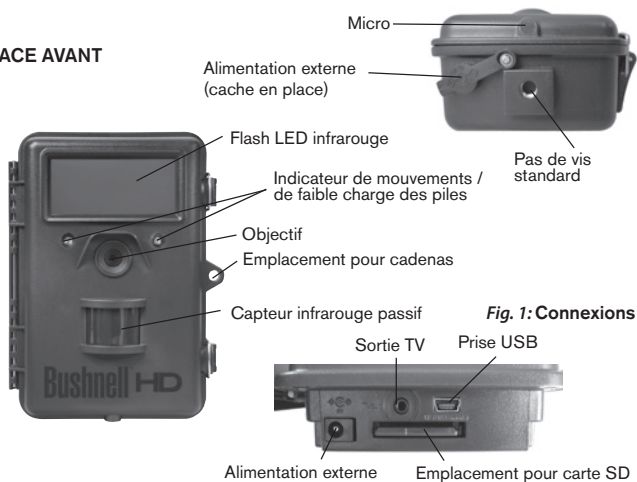
Votre appareil de surveillance numérique fait partie de la dernière génération de **Trophy Cams** Bushnell et propose de nombreuses fonctions, nouvelles ou améliorées, notamment :

- Sensibilité infrarouge passive automatique: l'appareil surveille la température ambiante et ajuste automatiquement le capteur / signal de déclenchement afin qu'il soit plus sensible aux faibles variations quand il fait chaud, et moins sensible quand il fait froid.
- Hyper Vision nocturne: le flash à LED infrarouge possède désormais une plus grande portée, un rendu plus lumineux et une meilleure couverture pour de meilleures images de nuit.
- Mode Field Scan 2x : la fonction Field Scan (littéralement "balayage du terrain") introduite l'année dernière a été améliorée grâce à l'ajout d'une seconde fenêtre d'enregistrement ayant ses propres temps de démarrage et d'arrêt. Les signaux de déclenchement provoqués par l'activité alentour continueront à générer des photos / vidéos supplémentaires, indépendamment du mode Field Scan activé.

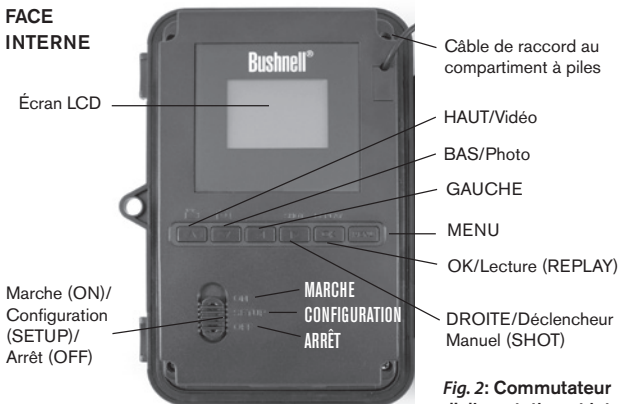
- Fonction de géomarquage GPS : elle permet à l'utilisateur de saisir la latitude et la longitude de l'emplacement du Trophy Cam, qui seront ensuite intégrées à chaque fichier photo. Ce système permet à Google Earth, Picassa et à d'autres logiciels compatibles avec le géomarquage d'afficher automatiquement une carte indiquant les lieux / sites des prises de vue lors de leur visionnage sur un ordinateur. Fonction particulièrement utile pour ceux qui placent des **Trophy Cams** à de multiples endroits pour surveiller des zones vastes ou éloignées les unes des autres.
- Mode Multi Flash (contrôle des LED): il évite les photos au flash surexposées dans les gros plans.

Et bien d'autres fonctions telles que la vidéo HD avec son, les photos au format 16/9, l'incrustation du nom du Trophy Cam (défini par l'utilisateur) ainsi que des données ambiantes, notamment la température, la phase de la lune et la pression barométrique\* (\*cette dernière fonction n'est disponible que sur les modèles à LED noires).

## FACE AVANT



## FACE INTERNE



*Fig. 2: Commutateur  
d'alimentation et interface  
de contrôle à six touches*

## Applications

Le **Trophy Cam** peut être utilisé comme un appareil photo de détection pour la chasse ou pour compter le gibier. Il convient également à la surveillance

## PRÉSENTATION DU TROPHY CAM

Le **Trophy Cam** dispose des connexions suivantes afin d'être raccordé à des appareils externes: Port USB, port pour carte SD, sortie TV et alimentation externe (p. 44, Fig. 1).

Un commutateur d'alimentation à trois positions sert à sélectionner les modes d'opération principaux: **OFF (ARRÊT)**, **SETUP (CONFIGURATION)**, et **ON (MARCHE)** (Fig. 2).

L'interface de contrôle à six touches sert principalement en mode **SETUP (CONFIGURATION)**, pour sélectionner les fonctions et paramètres opérationnels. Comme indiqué à la Fig. 2, ces touches sont : **HAUT**, **BAS**, **GAUCHE**, **DROITE**, **OK** et **MENU**. Quatre de ces touches peuvent également servir pour une seconde fonction (raccourci opérations en mode **SETUP (CONFIGURATION)** en plus de leur fonction principale : La touche **BAS** peut servir à mettre l'appareil photo en mode Photo (icône

appareil photo), et la touche **HAUT** sert à mettre l'appareil photo en mode Vidéo (icône caméscope). La touche **DROITE** sert également de bouton de déclenchement manuel (« SHOT ») de l'appareil photo et le bouton **OK** met l'appareil photo en mode lecture (« REPLAY »). Ces fonctions secondaires sont indiquées par des icônes ou un texte au-dessus de la touche comme le montre la **Fig. 2** (p.45).

## INSTALLATION DES PILES ET DE LA CARTE SD

Avant de pouvoir utiliser votre **Trophy Cam**, vous devrez d'abord installer des piles et insérer une carte SD. Même si cela ne vous prendra qu'une minute, vous devez prendre conscience de quelques remarques importantes concernant à la fois les piles et les cartes SD. Nous vous recommandons donc de prendre le temps de **lire les instructions et avertissements suivants**:

### **Mise en place des piles**

Après avoir ouvert les deux loquets à droite du **Trophy Cam**, vous avez accès au compartiment à huit ou douze piles, selon le modèle. Pour une autonomie maximale, il faut installer un jeu complet de piles. Le **Trophy Cam** peut également fonctionner avec seulement quatre piles installées dans les premiers compartiments (à partir du haut ou à gauche, voir photos). L'autonomie de l'appareil est plus courte avec 4 piles, mais il fonctionne normalement. Que vous utilisiez 4 piles ou un jeu complet, veillez à respecter la polarité de chaque pile (pôle négatif ou « plat » en contact avec le long ressort de chaque emplacement).

Bushnell recommande d'utiliser un jeu complet de piles AA au lithium neuves (de la marque Energizer®) ou des piles AA alcalines. Nous recommandons de ne pas utiliser de piles rechargeables NiMH car leur faible voltage peut entraîner des problèmes de fonctionnement.

*Il est également possible d'utiliser une batterie externe au plomb-acide d'une puissance de 6 volts ou un adaptateur secteur approprié - voir ci-dessous pour de plus amples renseignements.*



## **Utilisation d'une source de courant externe (fournie par l'utilisateur)**

En option, vous pouvez brancher une source de courant externe de 6V à la prise "Alimentation externe" (**fig.1**) située sous le **Trophy Cam**. Il est recommandé d'utiliser une source d'électricité ayant une sortie de courant supérieure à 1,550mA. Cependant, lors d'une utilisation par temps clair, lorsque le flash n'est pas nécessaire, le **Trophy Cam** peut fonctionner avec beaucoup moins de courant (>400 mA). Veuillez utiliser un câble d'alimentation compatible (non fourni) pour brancher l'alimentation externe en c.c. à la prise d'alimentation du **Trophy Cam**, en respectant la polarité.

*Remarque: La prise d'alimentation est une prise coaxiale d'alimentation en c.c. de 4,0x1,7 mm ayant une « borne » (broche interne) de polarité positive (Radio Shack P/N 274-1532 ou équivalent).*

Si une source d'alimentation externe est branchée et des piles installées à la fois, le **Trophy Cam** sera alimenté par la source d'alimentation externe. Lorsque les piles faiblissent, le voyant indicateur LED bleu de faible charge des piles s'allumera, indiquant que les piles doivent être remplacées (voir p. 44, « **FACE AVANT** »).

### *Insertion de la carte SD*

Les **Trophy Cams** ont une mémoire interne de 32 Mo, ce qui correspond à 20 photos environ (à une résolution de 5MP). Ceci est pratique pour faire des essais et pour se familiariser avec l'appareil, mais vous voudrez sans doute laisser celui-ci seul pendant plusieurs jours, par conséquent l'emploi d'une carte SD est recommandé. Insérez la carte SD avant de commencer à utiliser l'appareil (le commutateur d'alimentation étant en position **OFF (ARRÊT)**). N'insérez pas ou n'enlevez pas la carte SD lorsque le commutateur d'alimentation est en position **ON (MARCHE)**.

Le **Trophy Cam** utilise une carte mémoire SD (Secure Digital) standard pour sauvegarder les photos (au format .jpg) et/ou les vidéos (au format .avi). Les cartes SD et SDHC (haute capacité) d'une capacité maximum de 32 Go sont supportées. Avant d'insérer la carte SD dans l'appareil, veuillez

#### **AVERTISSEMENT**

***Veuillez à ce que l'alimentation de l'appareil soit sur OFF (ARRÊT) avant d'insérer ou de retirer la carte SD ou les piles.***



vous assurez que le curseur de protection contre l'écriture situé sur la carte SD est sur « off » (c'est-à-dire PAS en position « Lock »). Ce qui suit décrit comment insérer et enlever la carte SD:

- Insérez la carte SD dans l'emplacement pour carte, l'étiquette de la carte vers le haut (*voir ci-dessus*). Un « dé clic » indique que la carte est installée avec succès. Si le mauvais côté de la carte est vers le haut, vous ne pourrez pas l'insérer sans forcer-il n'y a qu'une seule manière d'insérer correctement les cartes. Si la carte SD n'est pas installée correctement, l'écran LCD n'affichera pas d'icône carte SD en mode **CONFIGURATION (SETUP)** (*un symbole de « cadenas » sera visible sur l'icône carte SD affichée après être passé au mode SETUP si la carte est verrouillée*). Il est recommandé de formater la carte SD en utilisant le paramètre « Format » du **Trophy Cam** avant de l'utiliser pour la première fois, spécialement lorsque la carte a été utilisée dans d'autres appareils (*voir la section « Formater » en page 62 pour de plus amples renseignements*).
- Pour retirer la carte SD, enfoncez-la tout d'abord légèrement. Vous allez alors entendre un clic qui indique qu'il est désormais possible de la retirer. N'essayez pas de la retirer sans avoir fait cette manipulation au préalable.

## UTILISATION DU TROPHY CAM

Une fois que vous avez préparé votre **Trophy Cam** en installant correctement les piles et une carte SD, vous pouvez simplement sortir, l'attacher à un arbre, l'allumer et vous en allez - et il se peut que vous obteniez des photos superbes qui correspondent exactement à ce que vous recherchez. Toutefois, nous vous recommandons de prendre le temps de lire cette notice afin de comprendre les différents réglages possibles que propose votre appareil. Vous voudrez probablement régler au moins la date et l'heure pour qu'elles soient indiquées sur vos photos, apprendre comment configurer l'appareil pour qu'il prenne des séquences vidéos au lieu de photos si vous le désirez, et lire quelques suggestions concernant sa fixation à un arbre.

## LES MODES MARCHÉ, ARRÊT ET CONFIGURATION

Le **Trophy Cam** a trois modes de fonctionnement de base:



- Mode **ARRÊT**: Commutateur d'alimentation en position **OFF**.
- Mode **MARCHE**: Commutateur d'alimentation en position **ON** (l'écran LCD est éteint).
- Mode **CONFIGURATION**: Commutateur d'alimentation en position **SETUP** (l'écran LCD est allumé).

## Mode **ARRÊT (OFF)**

Le mode **ARRÊT** est le mode de « sécurité » permettant toute une série d'actions, par exemple, remplacer la carte SD ou les piles, ou transporter l'appareil. Vous utiliserez également le mode **ARRÊT** si vous connectez l'appareil à un port USB d'un ordinateur plus tard pour télécharger vos photos/vidéos. Et bien sûr, lorsque vous rangez ou n'utilisez pas l'appareil, vous le mettez sur **ARRÊT**. Veuillez remarquer que même en mode **ARRÊT** le **Trophy Cam** continue à consommer de l'électricité à un très bas niveau. Par conséquent, il est conseillé d'enlever les piles si vous êtes amené à ne pas utiliser l'appareil pendant une période prolongée.

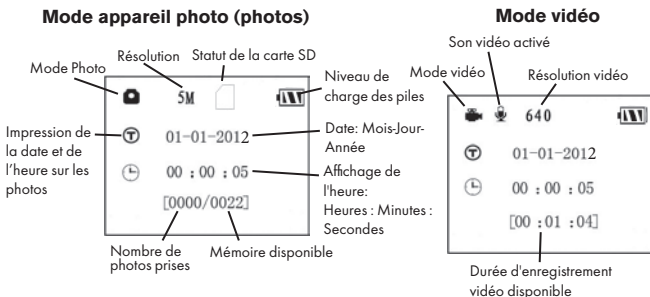
## Mode **MARCHE (ON)**

À n'importe quel moment après que les piles et la carte SD aient été insérées vous pouvez allumer l'appareil. Lorsque le commutateur d'alimentation sera placé en position haute, l'appareil sera en mode **MARCHE**. L'indicateur LED de mouvements (p.44, « Face Avant ») clignotera en rouge pendant environ 10 secondes. Cet intervalle vous laissera assez de temps pour fermer le couvercle avant du **Trophy Cam**, le verrouiller et quitter la zone surveillée. Une fois en mode **MARCHE**, aucun contrôle manuel n'est nécessaire ou possible (les touches de contrôle n'ont aucun effet). Le **Trophy Cam** prendra automatiquement des photos ou des vidéos (selon vos réglages) lorsqu'il est déclenché, c'est-à-dire quand le capteur infrarouge passif détecte de l'activité dans la zone qu'il couvre. Vous pouvez soit déplacer le commutateur d'alimentation directement du mode **ARRÊT (OFF)** au mode **MARCHE (ON)**, soit vous arrêter d'abord en position **CONFIGURATION (SETUP)** pour changer l'un des réglages ou plus, puis passer à **MARCHE (ON)** ensuite.

## MODE **CONFIGURATION (SETUP)**

Dans le mode **CONFIGURATION** vous pouvez vérifier et changer les réglages du **Trophy Cam** en utilisant l'écran LCD intégré (ou un moniteur

**Fig. 3 : Écran d'information du mode CONFIGURATION (SETUP)**  
 - modèle à affichage standard présenté.



branché au jack de sortie TV). Ces réglages, accessibles depuis le menu **CONFIGURATION**, vous permettent de changer la résolution des photos ou des vidéos, l'intervalle de temps entre les photos, de choisir la fonction impression de la date et de l'heure sur les photos, etc. Le fait de déplacer le commutateur d'alimentation en position **CONFIGURATION (SETUP)** allumera l'écran LCD, et vous pourrez voir un écran d'information qui vous montrera combien de photos ont été prises, le niveau de charge des piles, si l'appareil est en mode photo ou vidéo, etc. (voir Fig. 3 ci-dessus).

**REMARQUE :** Actionnez toujours le commutateur d'alimentation du mode **ARRÊT (OFF)** vers le mode **CONFIGURATION (SETUP)**. Il est possible que l'appareil se bloque s'il passe du mode **MARCHE (ON)** au mode **CONFIGURATION (SETUP)**. Si cela se produit, mettez simplement le commutateur sur **ARRÊT (OFF)** puis poussez-le de nouveau vers le haut sur **CONFIGURATION (SETUP)**.

### **Touches Raccourcis en mode CONFIGURATION (SETUP) :**

Comme mentionné auparavant dans la partie « Présentation du Trophy Cam », quatre touches sous l'écran LCD servent de « raccourcis » de fonctions lorsque l'appareil est mis en mode **CONFIGURATION (SETUP)**, et à la condition que vous n'ayez pas appuyé sur la touche **MENU** :

- Appuyez sur la touche **HAUT** pour rapidement mettre l'appareil en mode Vidéo.
- Appuyez sur la touche **BAS** pour rapidement mettre l'appareil en mode Photo.

- Appuyez sur la touche **DROITE** pour déclencher une photo (ou une vidéo) manuellement. Ceci est utile pour tester l'appareil-veillez à être en mode **CONFIGURATION (SETUP)**, appuyez sur la touche **DROITE**, et quelques secondes plus tard, une photo ou une séquence vidéo (selon le réglage de l'appareil) sera sauvegardée sur la carte SD (ou la mémoire interne si aucune carte n'est insérée). Le compteur « nombre de photos prises » en bas et à gauche de l'écran LCD augmentera d'une unité. Si l'écran indique « SD PROTECTED » lorsque vous appuyez sur la touche **DROITE (SHOT)**, mettez l'appareil sur **OFF (ARRÊT)**, retirez la carte SD et glissez le curseur de protection contre l'écriture situé sur la carte SD en position « off ».
- Appuyez sur la touche **OK** pour visionner les photos/vidéos sur l'écran LCD (uniquement pour le modèle 119477 avec écran couleur intégré), ou un moniteur de télévision connecté. Voir page 69 pour de plus amples d'informations.

## Utilisation du Menu CONFIGURATION (SETUP) pour changer les réglages

Le but principal du mode **CONFIGURATION (SETUP)** est de vous permettre de changer les réglages des paramètres de l'appareil (jusqu'à 18 configurations différentes !) pour que votre Trophy Cam fonctionne exactement comme vous le désirez. Vous ferez ceci en lançant le Menu **CONFIGURATION (SETUP)** et en appuyant sur les touches situées sous l'écran LCD. Cet écran vous indiquera chaque paramètre et son réglage.

### *Changement des réglages des paramètres en Mode CONFIGURATION (SETUP)*

De nombreux paramètres sont disponibles pour vous permettre de régler le **Trophy Cam** selon vos préférences. Pour changer le réglage d'un paramètre donné, vous devez d'abord passer au mode **CONFIGURATION (SETUP)**. Une fois que vous êtes dans ce mode, le fait d'appuyer sur la touche **MENU** vous permettra de sélectionner n'importe quel paramètre et changer son réglage. Le nom du paramètre et son réglage actuel sera affiché à l'écran LCD. Le fait d'appuyer sur la touche **DROITE** ou **GAUCHE** fait défiler vers le paramètre suivant ou précédent (la touche **DROITE** pour passer au paramètre suivant et la touche **GAUCHE** pour revenir au paramètre précédent), et le fait d'appuyer sur la touche **HAUT** ou **BAS** vous permet de sélectionner un réglage différent pour le paramètre actuellement affiché. Une fois que vous

avez choisi votre nouveau réglage pour un paramètre, appuyez sur la touche **OK** pour sauvegarder le nouveau réglage. Lorsque vous avez fini de changer les réglages d'un ou de plusieurs paramètres, appuyez sur **MENU** de nouveau pour sortir du menu **CONFIGURATION (SETUP)**. Il est possible d'appuyer sur **MENU** chaque fois que vous désirez annuler un changement de réglage de paramètre après qu'un nouveau réglage ait été sélectionné (à condition que vous n'ayez pas déjà appuyé sur **OK**). Après avoir réglé les paramètres selon vos préférences, veillez à déplacer le commutateur sur **ON (MARCHE)** pour pouvoir prendre des photos ou des vidéos. Aucune photo ne sera prise si le commutateur reste en position **CONFIGURATION (SETUP)** à moins que vous n'appuyiez sur la touche **DROITE/SHOT** après être sorti du menu. L'appareil s'éteindra automatiquement après quelques secondes si vous n'appuyez sur aucune touche.

### ***Modèle avec affichage en couleur VS modèle avec affichage standard***

Il y a une légère différence dans la manière d'afficher les réglages d'un paramètre donné entre les deux différents types de modèles de **Trophy Cam (les figures "Fig." indiquées ci-dessous se trouvent en page 53)**:

- Sur le modèle à affichage LCD en couleurs (119477), tous les réglages disponibles pour le paramètre affiché sont indiqués sur l'écran, et le réglage actuel porte une marque à côté (*Fig. 4a*). Pour changer de réglage, utilisez d'abord les touches **HAUT/BAS** pour mettre en surbrillance le nouveau réglage que vous désirez (*Fig. 4b*), puis appuyez sur **OK** pour valider (« Exécute ») le nouveau réglage. La coche apparaîtra à côté de votre nouveau réglage pour le confirmer (*Fig. 4c*).
- Sur les modèles à affichage standard (texte monochrome), un seul réglage peut être affiché à la fois, en commençant par le réglage actuel du paramètre lorsqu'il est d'abord sélectionné (*Fig. 4d*). Pour changer de réglage, utilisez les touches **HAUT/BAS** pour afficher le nouveau réglage que vous désirez (*Fig. 4e*), puis appuyez sur **OK** pour valider (« Exécute ») le nouveau réglage. Si vous désirez vérifier que ce réglage est à présent le réglage actuel, appuyez simplement sur la touche **DROITE** pour faire défiler vers le paramètre suivant, puis appuyez sur **GAUCHE** pour retourner de nouveau vers le précédent. Vous pouvez désormais constater que votre nouveau réglage a été appliqué.

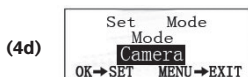
Fig. 4: Sélection des réglages des paramètres

**AFFICHAGE EN COULEUR**  
MODÈLE 119477 UNIQUEMENT

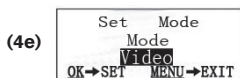
**AFFICHAGE STANDARD**



Appuyez sur MENU



Appuyez sur BAS



Appuyez sur OK

### **EXEMPLES - Changer les réglages de certains paramètres courants**

Dans les pages suivantes, vous trouverez des tableaux listant tous les paramètres existants du Menu **CONFIGURATION (SETUP)**, ainsi que leurs réglages possibles (ou plage de réglages), une description détaillée de ce que contrôle le paramètre et le but des réglages. Si vous avez lu la section précédente détaillant comment sélectionner les paramètres et changer leurs réglages, vous devriez être en mesure de trouver le(s) paramètre(s) que vous désirez, et régler l'appareil selon vos préférences. Mais vous préférez peut-être pratiquer d'abord avec un exemple ou deux:

Pour changer le réglage de n'importe quel paramètre, commencez toujours en vous assurant que le commutateur est en position **CONFIGURATION (SETUP)**. Une fois que l'écran LCD s'allume, appuyez sur la touche **MENU**. Le premier paramètre rencontré quand on entre dans le menu

**CONFIGURATION (SETUP)** est "Mode". Par défaut, il est réglé sur "Camera" (appareil photo). Pour passer en "Video" (enregistrement de séquences vidéos), appuyez sur le bouton **BAS** pour surligner "Video" (pour le modèle à affichage en couleur) ou pour sélectionner le réglage "Video" (modèles à affichage standard). Appuyez sur la touche **OK** pour appliquer ("Execute") le nouveau réglage que vous avez choisi pour ce paramètre.

Appuyez à présent sur la touche **DROITE** pour passer à un autre paramètre dans le menu. En appuyant trois fois, vous allez accéder à "Capture Number" (nombre de prises de vue). À l'aide des boutons **HAUT** et **BAS**, déplacez-vous dans les différents réglages disponibles puis appuyez sur **OK** pour enregistrer votre choix du nombre de photos prises par l'appareil à chaque déclenchement.

En appuyant sur le bouton **DROIT** jusqu'à atteindre le dernier élément du menu, vous aurez accès au paramètre "Default Set" (réglage par défaut). Mettez-le en surbrillance ou sélectionnez « Execute » (en utilisant **HAUT** ou **BAS**) et appuyez sur **OK** pour restaurer tous les paramètres (incluant les paramètres Mode et Vidéo que vous venez de changer il y a quelques minutes). Les réglages par défaut pour chaque paramètre sont indiqués en caractères gras dans les tableaux du Menu **CONFIGURATION (SETUP)** dans les pages suivantes.

Si vous choisissez de mettre le paramètre "time stamp" (impression date et heure) sur ON, cela commandera à l'appareil d'imprimer la date et l'heure sur chacune des photos qu'il prend. Dans ce cas, veillez donc bien à régler la date et l'heure en utilisant le paramètre "set clock" (réglage horloge).

### ***Mode Field Scan (Balayage de champ 2x grâce à la fonctionnalité de déclenchement en direct)***

Le balayage de champ est une nouvelle fonctionnalité des Trophy Cams Bushnell qui vous permet de surveiller des zones plus vastes, comme un champ ou une grande clairière, au moyen de photographies ou de vidéos prises à intervalles de temps réguliers. En position "On", le Trophy Cam prend une photo (ou une séquence vidéo) automatiquement à la fréquence de votre choix (par exemple, une toutes les cinq minutes) pendant une ou deux périodes de temps que vous aurez déterminées, chaque jour, **indépendamment des mouvements détectés**. La portée effective de la caméra est ainsi beaucoup plus importante qu'elle ne l'est normalement

lorsque le déclenchement est produit par la détection d'un mouvement. C'est un superbe outil pour surveiller un champ entier avec une seule caméra. Si un animal ou une personne pénètre dans la zone couverte par le détecteur IR et provoque un déclenchement entre les intervalles que vous avez définis pour le Field Scan, la caméra prendra une photo ou enregistrera une vidéo comme elle le ferait normalement en fonction de vos autres réglages. Voici comment régler et utiliser le balayage de champ (veillez à d'abord régler l'heure actuelle de la caméra dans « Set Clock » (Réglage de l'horloge) afin que l'enregistrement de votre balayage de champ débute et se termine aux heures adéquates):

1. Placez l'interrupteur principal sur **CONFIGURATION (SETUP)**, puis appuyez sur **MENU**. Appuyez de manière continue sur la touche de **DROITE** pour faire défiler le menu de configuration jusqu'à atteindre Field Scan (Balayage de champ).
2. Appuyez sur le bouton **HAUT** pour sélectionner On, puis appuyez sur **OK (Etape 1, pg 57)**. "A" représente la première période de temps que vous pouvez définir (une seconde période plus tard dans la journée, "B", peut être également configurée si vous le souhaitez). Appuyez sur **OK (Etape 2)**. Ceci vous amène à l'écran dans lequel vous allez définir les horaires de démarrage et d'arrêt, qui déterminent, pour chaque jour, à quel moment l'enregistrement du balayage de champ débute et s'arrête. Vous pouvez régler ces horaires à l'heure et à la minute près, pour une plage qui peut couvrir d'une minute à 24 heures.
3. Réglez les horaires de démarrage [Start] et d'arrêt [Stop], en commençant par l'horaire de démarrage, au moyen des touches de réglage **HAUT/BAS (Etape 3)**. L'horloge est réglée sur une base de 24 heures, ou "00h" = minuit, "12h" = midi, etc. Pour vous déplacer vers le réglage suivant, appuyez sur le bouton **DROITE**, changez les minutes de l'heure de démarrage à l'aide de **HAUT/BAS**, puis déplacez-vous sur les réglages de l'heure et des minutes de l'heure d'arrêt.
4. Quand vous avez réglé les minutes de l'heure d'arrêt, appuyez sur **OK** pour confirmer le réglage de la première période d'enregistrement du balayage de champ. Si vous le souhaitez, vous pouvez créer une seconde période d'enregistrement en appuyant sur le bouton **BAS** pour sélectionner "B" (**Etape 4**), puis appuyez sur **OK** et suivez le même procédé pour régler les heures de démarrage et d'arrêt du balayage de champ pour la période "B" (**Etape 5**). Par exemple, vous pouvez configurer la période "A" pour un balayage de champ à l'aube de 6h à 8h, et une période "B" pour des prises de vue entre 17h30 et 19h.

Dans ce cas, il n'y aura aucun enregistrement via balayage de champ entre 8h et 17h30 et entre 19h et 6h.

- Après avoir réglé les heures de démarrage/d'arrêt de la période "A" et/ou "B", appuyez sur **OK** puis sur les boutons **BAS** ou **HAUT** pour sélectionner "Interval" (fréquence) et enfin sur **OK** (**Etape 6**). Ce paramètre "Interval" (fréquence) vous permet de définir à quelle fréquence une photo ou une vidéo est prise pendant les périodes configurées précédemment. Vous avez le choix entre 60 minutes, 30 minutes, 15 minutes, 5 minutes (réglage par défaut) ou 1 minute (en mode photo uniquement). Utilisez les boutons **HAUT/BAS** pour sélectionner votre valeur, puis appuyez sur **OK** pour la sauvegarder (**Etape 7**). Notez que pour les vidéos, "Interval" est indépendant de la durée de la vidéo. Il s'agit de la fréquence à laquelle les vidéos sont enregistrées, et non pas de la longueur de chacune.
- Voici un exemple de fonctionnement de la caméra, sur la base des réglages de balayage de champ suivants :

Field Scan : On

Période A :

[Start] : 6:00

[Stop] : 8:00

Période B :

[Start] : 17:30

[Stop] : 19:00

Interval : 15M

**Remarque : pour garantir le bon fonctionnement de l'appareil, veillez à ce que les périodes A et B de balayage de champ ne se chevauchent pas au moment de régler les horaires de démarrage et d'arrêt.**

Selon ces réglages, l'appareil prend une photo (ou une vidéo, s'il fonctionne dans ce mode) toutes les 15 minutes, à partir de 6h jusqu'à la fin de la période "A" du balayage de champ à 8h. Le même jour, l'appareil va à nouveau prendre une photo ou une vidéo toutes les 15 minutes de 17h30 à 19h (pendant la période "B" du balayage de champ). Le lendemain, l'appareil recommencera à prendre une photo ou une vidéo toutes les 15 minutes entre 6h et 8h et entre 17h30 et 19h. Il n'y aura aucun enregistrement du balayage de champ entre 8h et 17h30 et entre 19h et 6h. Rappelez-vous que ceci est indépendant des déclenchements normaux dus à l'activité détectée à proximité de l'appareil - même si aucun animal (ou humain) ne pénètre dans la zone de couverture du détecteur à infrarouge, une image sera prise, ou une



vidéo enregistrée, toutes les 15 minutes pendant la/les période(s) de temps déterminée(s). Si un animal (ou humain) déclenche la caméra entre les intervalles de 15 minutes, cela sera enregistré, exactement comme si l'option de balayage de champ était désactivée. **Remarque : Des intervalles de balayage de champ courts et/ou des tranches horaires longues risquent de réduire la durée de vie de la batterie.**



**[Etape 1]**-placez le mode Field Scan (balayage de champ) sur "On"



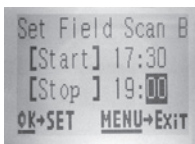
**[Etape 2]**-sélectionnez "Field Scan "A" (appuyez sur OK)



**[Etape 3]**-réglez le démarrage et l'arrêt de la période "A"



**[Etape 4]**-sélectionnez "Field Scan "B" (appuyez sur OK)



**[Etape 5]**-réglez le démarrage et l'arrêt de la période "B"



**[Etape 6]**-sélectionnez "Field Scan Interval"

**Les étapes 4 et 5 sont facultatives** (elles sont nécessaires uniquement si vous souhaitez une **seconde** période d'enregistrement du balayage de champ avec des horaires de démarrage et d'arrêt différents)

*Remarque : le paramètre "Interval" définit l'intervalle de temps entre deux images à la fois pour la période "A" et la période "B".*



**[Etape 7]**-réglez la fréquence de balayage de champ

## Liste des paramètres et réglages du Menu CONFIGURATION (SETUP) avec descriptions

Paramètre	Réglages (Gras=défaut)	Description
<b>Mode</b>	<b>Camera (photos) ou Video</b>	Sélectionne si des photos ou des vidéos sont prises lorsque l'appareil se déclenche.
<b>Image Size (résolution photo)</b> <i>(concerne les photos seulement)</i>	<b>5M Pixel,</b> 8M Pixel, 3M Pixel	Sélectionne la résolution pour les photos de 3 à 8 mégapixels. Une résolution plus haute produit des photos de meilleure qualité, mais crée des fichiers plus grands qui prennent plus de place sur la carte SD (qui se remplit plus vite). 5M est un bon compromis entre la qualité et la taille du fichier.
<b>Image Format (Format d'image)</b> <i>(n'affecte que les photos. Le format des vidéos est lié à la taille de la vidéo)</i>	<b>Plein écran,</b> écran large	Sélectionnez le format 4:3 (plein écran, comme les anciens téléviseurs) ou 16:9 (grand écran, comme les nouveaux téléviseurs) pour les photos. Si vous souhaitez regarder vos photos sur un téléviseur ou un écran d'ordinateur, vous pouvez définir le format de l'image pour qu'elle s'y adapte.
<b>Capture Number (Nombre de Photos)</b> <i>(concerne les photos seulement)</i>	<b>1 Photo,</b> 2 Photo, 3 Photo	Sélectionne combien de photos sont prises en rafale à chaque déclenchement en mode Appareil photo. Ce réglage concerne également les photos prises en mode Field Scan (pour prendre deux photos toutes les 10 minutes, par exemple). <i>Veillez vous référer également au paramètre INTERVAL (intervalle).</i>

<b>Paramètre</b>	<b>Réglages (Gras=défaut)</b>	<b>Description</b>
<b>LED Control (Contrôle des LED)</b> <i>(Fonction Multi-Flash)</i>	Faible, Moyen, Elevé	Contrôle le nombre de LED qui flashent quand une photo est prise par faible luminosité. "High" (élevé) = les 32 LED s'allument. C'est le réglage par défaut. Choisissez "Medium" ou "Low" si vous obtenez des photos surexposées ou si vous comptez placer l'appareil très près du sujet que vous voulez photographier. <i>Remarque: en mode vidéo, 24 LED s'allument dans les réglages "High" et "Medium" (réglage par défaut). Réglez sur "Low" si les vidéos sont surexposées.</i>
<b>Camera Name (Nom de l'appareil)</b>	<b>(Saisie)</b> <i>Voir UTILISATION DES ECRANS DE SAISIE DU MENU SETUP (p. 65)</i>	Permet à l'utilisateur de personnaliser le nom de l'appareil. Très utile pour l'identifier quand de multiples appareils sont installés puisque chacun d'entre eux incruste son nom sur toutes les photos et vidéos qu'il prend.
<b>Video Size (Résolution Vidéo)</b> <i>(concerne les séquences vidéo uniquement)</i>	1280x720, <b>640x480</b> , 320x240	Sélectionne la résolution vidéo (en pixels par image). Une résolution plus haute produit des séquences vidéo de meilleure qualité, mais crée des fichiers plus grands qui prennent plus de place sur la carte SD (qui se remplit plus vite). La taille par défaut, 640 x 480, est une vidéo VGA au format 4:3 standard. Le réglage 1280 x 720 donne une vidéo HD au format 16:9 (écran large).

<b>Paramètre</b>	<b>Réglages (Gras=défaut)</b>	<b>Description</b>
<b>Video Length (Durée vidéo)</b> <i>(concerne les séquences vidéo uniquement)</i>	<b>10S</b> (seconde) par défaut, avec une plage possible de 5 s à 60 s	Fixe la durée de chaque séquence vidéo prise. La durée des vidéos est fixée à 10 secondes par défaut lorsque le paramètre est sélectionné pour la première fois. Après être descendus à 5 s, les réglages de la durée de la vidéo reprennent à 60 s.
<b>Interval (Intervalle)</b>	<b>10S</b> (seconde) par défaut, avec une plage de réglage disponible de 60 mn (minute) à 1 s (seconde).  <i>(60 mn-1 mn sont réglés par incréments d'une minute, 59S-1S sont réglés par incréments d'une seconde)</i>	Sélectionne la durée pendant laquelle l'appareil « attendra » avant de répondre à des déclenchements supplémentaires du capteur infrarouge passif après qu'un mouvement ait été initialement détecté et reste dans les limites de la portée du capteur. Pendant cet intervalle « ignorer déclenchements » fixé par l'utilisateur, l'appareil ne prendra pas de photos/vidéos. Ceci empêche que la carte ne se remplisse d'images superflues. L'intervalle est réglé sur 10s par défaut.

<b>Paramètre</b>	<b>Réglages (Gras=défaut)</b>	<b>Description</b>
<b>Sensor Level (Sensibilité du Capteur infrarouge)</b>	Low (faible), Normal, High (élevée), <b>Auto (automatique)</b>	Sélectionne la sensibilité du capteur infrarouge passif. Le réglage « High » rendra l'appareil plus sensible aux infrarouges (chaleur) et il sera plus facilement déclenché par les mouvements, et le réglage « Low » le rendra moins sensible à la chaleur et aux mouvements. Le réglage High peut être utile lorsque la température ambiante est chaude (quand il est plus difficile pour le capteur de détecter les animaux), et le réglage Low pourra être utile lorsqu'il fait froid et si l'appareil se déclenche trop souvent par n'importe quel élément plus chaud que l'espace environnant. La valeur par défaut réglage "Auto" permettra à l'appareil de déterminer le meilleur réglage en fonction de sa température de fonctionnement actuel. C'est un réglage idéal si des changements de météo importants sont prévus pendant la période où la caméra sera utilisée.

<b>Paramètre</b>	<b>Réglages (Gras=défaut)</b>	<b>Description</b>
<b>Format (Formater)</b>	<i>Execute (Valider) (suivi d'une étape No/Yes (Non/Oui) sur les modèles à affichage couleur uniquement)</i>	Efface tous les fichiers sauvegardés sur la carte pour la préparer pour sa réutilisation. Formatez toujours une carte qui a été utilisée auparavant dans d'autres appareils. <b>Avertissement ! Veuillez à télécharger et sauvegarder tous les fichiers que vous désirez conserver !</b> Appuyez sur <b>OK</b> pour valider (puis sélectionnez Yes (Oui) et appuyez sur <b>OK</b> encore une fois sur les modèles à affichage couleur), appuyez sur <b>MENU</b> (ou sélectionnez No (Non) puis appuyez sur <b>OK</b> ) pour sortir sans formater.
<b>TV Out (Sortie TV)</b>	NTSC, PAL	Sélectionne le standard/format vidéo pour le jack de « sortie TV ». Le standard vidéo est NTSC pour les États-Unis, Canada, le Mexique, l'Asie et l'Amérique du Sud. PAL est utilisé principalement en Europe.
<b>Time Stamp (Incrustation Date et Heure) (concerne les photos uniquement)</b>	Off, On	Sélectionnez « On » si vous désirez que la date et l'heure (quand la photo a été prise) soit incrustées sur chaque photo, sélectionnez « Off » pour ne pas les incruster.

<b>Paramètre</b>	<b>Réglages (Gras=défaut)</b>	<b>Description</b>
<b>Set Clock</b> <i>(Réglage Horloge)</i>	<b>Set</b> (régler)	Appuyez sur <b>OK</b> et utilisez les touches <b>HAUT/BAS</b> (pour changer le réglage) et les touches <b>GAUCHE/DROITE</b> (pour passer au champ suivant) pour régler les heures (format 24h uniquement, « 00 »=minuit, « 12 »=midi) et les minutes, puis (sur la rangée du bas), l'année, le mois et la date.
<b>Field Scan</b>	<b>On, Off</b> (Après avoir sélectionné On) : "A" Démarrage/ Arrêt, "B" Démarrage/ Arrêt, Fréquence)	Active/Désactive le mode Field Scan. Si vous appuyez sur OK alors que « On » est sélectionné, vous arriverez à l'écran de configuration mode Field Scan ; vous pourrez y régler les horaires de démarrage et d'arrêt en heures (0-24) et en minutes (00-59). Cela définit les horaires quotidiens de début et de fin d'enregistrement (horloge de 24 heures, donc 13h00 = 1pm). Utilisez la touche de DROITE pour faire défiler les champs, et les touches HAUT/BAS pour modifier les paramètres. Une fois les minutes de l'horaire de fin (« Stop ») réglées, la pression suivante sur la flèche de déplacement vers la DROITE vous mènera à l'écran de réglage de l'intervalle (fréquence d'enregistrement de photos ou de vidéos). Vous pouvez choisir 60, 30, 15, 5 ou 1 minutes (le réglage par défaut est 5 mn).

<b>Paramètre</b>	<b>Réglages (Gras=défaut)</b>	<b>Description</b>
<b>Coordinate Input</b>  <b>Voir UTILISATION DES ECRANS DE SAISIE DU MENU SETUP (p. 65)</b>	<b>Off, On (désactivé, activé)</b>	Permet à l'utilisateur de saisir les coordonnées de latitude et de longitude correspondant à l'emplacement de l'appareil. Ces données seront intégrées aux fichiers enregistrés sur la carte SD de l'appareil (si "On" est sélectionné). Ce système permet de voir chaque emplacement d'appareil "épinglé" sur les cartes Google Earth quand vous regardez un dossier contenant des photos provenant de différents appareils. Il est également possible de l'utiliser avec d'autres logiciels compatibles avec le "géomarquage" (comme Picassa, etc.).
<b>Video Sound</b> <i>(son vidéo) (ne concerne que les enregistrements vidéo)</i>	<b>On, Off (activé, désactivé)</b>	Sélectionnez « On » pour enregistrer également le son lorsque la caméra est en mode vidéo (les fichiers sauvegardés seront légèrement plus volumineux).
<b>Default Set</b> <i>(réglages par défaut)</i>	<b>Cancel, (annuler), Execute (valider)</b>	Sélectionnez « Execute » et appuyez sur <b>OK</b> pour restaurer tous les paramètres par défaut. Si l'appareil se comporte de manière étrange et que vous pensez peut-être avoir modifié accidentellement un réglage (mais ne savez pas exactement lequel), ceci remettra tous les paramètres à leurs réglages le plus souvent utilisés ou « générique ».



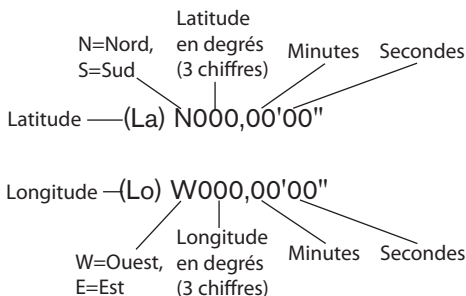
# UTILISATION DES ECRANS DE SAISIE DU MENU SETUP

## Saisie du nom de l'appareil

Après avoir sélectionné le paramètre "Camera Name" (nom de la caméra, le seul réglage possible est "Input"), appuyez sur **OK**. Si nécessaire, effacez le nom précédent ou par défaut en appuyant sur le bouton **DROITE** jusqu'à ce que le symbole "effacer" (←) (situé entre les lettres "A" et "B" et entre "j" et "k") soit surligné puis maintenez la touche **OK** enfoncée. Sélectionnez (surlignez) chaque caractère alphanumérique dont vous avez besoin à l'aide des boutons **GAUCHE/DROITE**, et en validant grâce à **OK**. Quand vous avez renommé l'appareil, appuyez sur **MENU** pour sauvegarder le nom.

## Saisie des coordonnées

Après avoir sélectionné le paramètre "Coordinate Input", appuyez sur **HAUT** ou **BAS** pour sélectionner On et appuyez sur **OK**. Vous pouvez trouver la latitude et la longitude de n'importe quel emplacement où vous voulez installer votre appareil sur de nombreux site Internet. Par exemple : <http://itouchmap.com/latlong.html>. Vous pouvez saisir l'adresse d'une rue avoisinante, un code postal ou utiliser différents types de cartes pour localiser la position approximative. Le format de saisie des coordonnées dans l'écran de menu du Trophy Cam doit être le suivant :



*Remarque : Il se peut que vous trouviez des coordonnées de latitude ou de longitude négatives en ligne. Elles désignent les latitudes sud et les longitudes ouest. Les emplacements situés aux Etats-Unis et au Canada auront des coordonnées de latitude nord (+) et des coordonnées de longitude ouest (-).*

# MONTAGE ET POSITIONNEMENT DU TROPHY CAM

## Montage

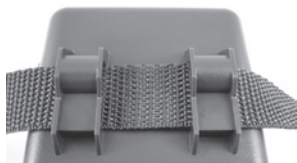
Après avoir configuré les paramètres selon vos préférences, vous êtes prêt à mettre le commutateur sur la position "ON" (marche) et à installer le Trophy Cam sur le terrain. Lorsque vous configurez le **Trophy Cam** pour détecter le gibier ou pour toute autre application en extérieur, vous devez veiller à le mettre en place correctement et solidement. Nous recommandons de monter le **Trophy Cam** à un arbre robuste d'un diamètre d'environ 15 centimètres. Pour obtenir la qualité d'image optimale, l'arbre devra se trouver à environ 5 mètres de l'endroit à surveiller, l'appareil étant placé à une hauteur de 1,50 à 2 mètres. Gardez à l'esprit que vous obtiendrez les meilleurs résultats de nuit, lorsque le sujet est à portée idéale du flash, idéalement entre 3 et 5 mètres du Trophy Cam.

Il y a deux manières de monter le **Trophy Cam**: en utilisant soit la sangle réglable fournie, soit le pas de vis situé sous l'appareil.

**En utilisant la sangle réglable fournie :** Voir la Figure 5. Enfillez l'une des extrémités de la sangle dans l'un ou l'autre des supports à l'arrière du Trophy Cam. Fixez une des parties de la boucle en plastique à chaque extrémité de la sangle. Attachez solidement la sangle autour du tronc de l'arbre en connectant ensemble les extrémités de la boucle jusqu'à ce qu'il y ait un déclic, après avoir serré la sangle de manière à ce qu'elle ne soit pas lâche.

**En utilisant le pas de vis situé sous l'appareil :** L'appareil est équipé d'un pas de vis à son extrémité inférieure pour permettre de le monter à un trépied ou à un autre accessoire.

Fig. 5: Fixation de la sangle



Deux accessoires de montage optionnels, un boîtier de sécurité en métal (Modèle n° 119654C pour les Trophy Cam 119476/119477, ou modèle n° 119653C pour les Trophy Cam 119437/119447) et un support pour montage sur arbre (modèle 119652C) sont également disponibles-veuillez consulter votre revendeur Bushnell ou notre site Internet pour de plus amples renseignements.

### **Angle de détection et test de distance**

Pour tester si le **Trophy Cam** peut effectivement surveiller la zone que vous avez choisie, le test suivant est recommandé pour vérifier l'angle de détection et la distance de surveillance du **Trophy Cam**. Pour faire un essai :

- Mettez le **Trophy Cam** en mode **CONFIGURATION (SETUP)**.
- Bougez devant l'appareil. Essayez des distances et des angles différents.
- Si le voyant LED de l'indicateur de mouvement clignote, cela indique que l'emplacement peut être détecté. S'il ne clignote pas, cet emplacement se trouve en dehors de la zone de détection.

Les résultats de vos essais vous aideront à déterminer la meilleure position lorsque vous monterez et pointerez le **Trophy Cam**. La hauteur de positionnement au-dessus du sol devra varier de manière appropriée en fonction de la taille de l'animal. En général, de 90 centimètres à 1,80 mètres. Vous pouvez éviter les déclenchements intempestifs dus à la température et aux perturbations de la détection devant l'appareil en veillant à ne pas l'orienter vers une source de chaleur ou des branches d'arbre ou des arbustes avoisinants (notamment lorsqu'il y a du vent).

### **Allumer l'appareil**

Une fois que vous sélectionnez le mode **MARCHE (ON)**, le voyant LED (rouge) de l'indicateur de mouvement clignotera pendant environ 10 secondes. Cela vous laissera assez de temps pour fermer et verrouiller le couvercle avant du **Trophy Cam** et sortir de la zone. Pendant ce temps, le voyant LED de l'indicateur de mouvements clignotera en rouge de manière continue. Après qu'il se soit arrêté de clignoter, l'infrarouge passif sera activé, et tout mouvement qu'il détectera déclenchera la prise de photos ou de vidéos selon la programmation faite dans le menu **CONFIGURATION (SETUP)**. Assurez-vous d'avoir lu les descriptions des paramètres du

nombre de photos, de la durée de la vidéo, de l'intervalle et de la sensibilité du capteur infrarouge. Veuillez noter que l'infrarouge passif est très sensible à la température ambiante. Plus la différence de température est élevée entre l'environnement et votre sujet, plus la distance de détection possible est grande. La distance de détection moyenne est d'environ 15 mètres.

*Avant de laisser l'appareil, veuillez vérifier les choses suivantes:*

- Les piles ou l'alimentation externe sont-elles installées/branchées en respectant la polarité, et la puissance de l'alimentation est-elle suffisante ?
- La carte SD a-t-elle assez d'espace disponible et le curseur de protection contre l'écriture situé sur la carte SD est-il sur off ?
- Le commutateur d'alimentation est-il en position **MARCHE (ON)** ? Ne le laissez pas sur **CONFIGURATION (SETUP)**.

## **VISIONNER/EFFACER LES PHOTOS/VIDÉOS**

Après avoir configuré, monté et activé votre **Trophy Cam**, vous aurez bien sûr hâte de revenir plus tard et regarder les photos (ou les vidéos) qu'il aura prises pour vous. Il y a plusieurs manières différentes de visionner les photos/vidéos prises.

### ***Visionnage direct sur la carte SD***

C'est la méthode la plus simple pour visionner des images. Vous n'avez qu'à retirer la carte SD du Trophy Cam. En rentrant chez vous, il vous suffit de mettre cette carte dans l'emplacement prévu à cet effet, soit dans votre ordinateur ou votre télévision (si elle est équipée d'un lecteur de carte SD). De cette façon vous pouvez laisser le Trophy Cam en place sur le terrain, prêt à prendre plus de photos. Une fois branché, le lecteur de carte fonctionne comme expliqué ci-dessous.

### ***Visionnage direct sur l'écran LCD intégré du Trophy Cam (sur certains modèles uniquement)***

- Placez l'interrupteur d'alimentation en mode **SETUP** (configuration) (mettez-le d'abord sur **ARRÊT (OFF)**).
- Appuyez sur la touche OK (Replay) pour accéder au mode de visionnage des images.

- Si vous êtes en mode photo, vous verrez l'écran de visionnage des photos. Si vous êtes en mode vidéo, vous verrez l'écran de visionnage des vidéos.
- Utilisez les touches **HAUT/BAS** pour faire défiler vos photos ou vidéos. Une fonction zoom est disponible pour les photos : appuyez d'abord sur la touche de **GAUCHE**, puis utilisez les touches **HAUT/BAS** pour zoomer en avant ou en arrière. Pendant un zoom avant, vous pouvez appuyer sur OK puis utiliser les touches **HAUT/BAS/GAUCHE/DROITE** pour vous déplacer dans l'image et examiner les détails dans différentes parties de la photo. Appuyez sur OK à tout moment pour quitter et revenir à l'affichage normal.
- Appuyez sur la touche de **DROITE (Shot)** pour lire une vidéo. Si le paramètre « Video Sound » (son vidéo) était sur « On » dans le menu de configuration, vous devriez entendre l'audio dans le haut-parleur durant la lecture.
- Appuyez sur **MENU** pour effacer une image. Le mode d'effacement d'image fonctionne comme indiqué ci-dessous. Pour sortir du mode de visionnage, appuyez sur la touche OK.

### ***Visionner les photos/vidéos sur un moniteur vidéo externe***

Un moniteur TV peut également être utilisé pour visionner les photos (ou les vidéos) de l'appareil. Branchez un moniteur TV ou un dispositif de visionnage (comme un cadre photo numérique) ayant une entrée vidéo composite standard (cordon jack RCA) au mini jack « TV Out » (sortie TV) du **Trophy Cam** en utilisant le câble fourni. Puis:

- Placez le commutateur d'alimentation en mode **CONFIGURATION (SETUP)** (mettez-le d'abord sur **ARRÊT (OFF)**).
- Appuyez sur la touche **OK**. La dernière photo prise apparaîtra sur le moniteur vidéo. Pour les séquences vidéo, appuyez sur la touche **SHOT (DROITE)** pour commencer la lecture, puis encore une fois pour arrêter.



Câble de « sortie TV »

- Appuyez sur la touche **HAUT** pour la photo ou la vidéo précédente et la touche **BAS** pour la suivante. Lorsque vous repasser des images, le nombre total de toutes les images de la carte SD et l'index de l'image affichée apparaissent respectivement au centre de l'écran LCD et au bas du moniteur vidéo.
- Appuyez sur la touche **OK** pour retourner vers l'état Visionner en direct (mode **CONFIGURATION (SETUP)**) lorsque le visionnage est terminé.

### ***Visionnage sur un ordinateur***

Vous pouvez également retirer le **Trophy Cam** de l'arbre sur lequel vous l'avez installé, et le brancher au port USB d'un ordinateur-il sera reconnu comme un « disque amovible », sans avoir besoin d'installer de pilote ou de logiciel. Lorsque vous utiliser un PC (ou Mac\*) pour visionner des photos (ou des séquences vidéo\*), branchez d'abord l'appareil à l'ordinateur avec le câble USB fourni. Puis, utilisez un logiciel de visualisation d'images disponible dans le commerce, ou le navigateur inclus avec le système d'exploitation du PC pour visionner les images sauvegardées sur la carte SD dans le dossier \ DCIM\100EK113. Les vidéos et les photos sont numérotés dans l'ordre où elles ont été prises. Vous trouverez, par exemple, des noms de fichier tels que "EK0001.JPG" ou "EK0001.avi", etc. Grâce à l'extension du nom de fichier, vous pouvez déterminer si le fichier est une photo (avec l'extension .jpg) ou une vidéo (avec l'extension .avi).

*\*Un logiciel supplémentaire pourra être nécessaire pour visionner les fichiers vidéo « AVI » sur un Mac.*

Le **Trophy Cam** supporte 3 types de formats de système de fichiers, FAT12, FAT16 et FAT32. La valeur par défaut est FAT16 pour sauvegarder les photos et les vidéos. Voici quelques remarques à ce sujet:

- Vous n'avez pas besoin de vous préoccuper du format du système de fichiers du **Trophy Cam** à moins que votre équipement n'ait des difficultés à lire la carte SD. Si tel est le cas, veuillez d'abord formater la carte SD avec le **Trophy Cam** ou dans votre ordinateur, puis insérez la carte dans votre **Trophy Cam** et essayez de nouveau.
- Le format de fichier par défaut du **Trophy Cam** est FAT16, que la plupart des ordinateurs peuvent lire. Si vous formatez une carte SD

pour le **Trophy Cam** dans votre ordinateur, vous devrez choisir le format de système de fichier FAT16. Normalement, FAT16 est recommandé, à moins que vous ayez une autre visionneuse d'images qui utilise le format FAT12 ou FAT32.

## **Effacer des photos ou des vidéos**

Si vous désirez effacer une photo ou une vidéo, cela peut se faire facilement sans quitter le mode **CONFIGURATION (SETUP)**:

- Appuyez sur la touche **MENU**. Vous verrez le premier écran « Delete » (effacer), qui vous donne le choix d'effacer seulement la photo/vidéo actuellement à l'écran, ou toutes les photos/vidéos (*voir ci-dessous*).
- Mettez en surbrillance le choix « Delete Current » (effacer la photo/vidéo en cours) ou « Delete All » (effacer toutes les photos/vidéos), puis appuyez sur **OK**.
- Ensuite, sélectionnez « Yes » (Oui) et appuyez sur OK pour effacer seulement la dernière photo ou vidéo affichée (si vous avez choisi « Delete Current »), ou chaque fichier photo et vidéo sur la carte (si vous avez sélectionné « Delete All »)-ou sélectionnez « Non » et appuyez sur OK pour annuler l'opération en n'effaçant aucun fichier.

**REMARQUE** : Les fichiers effacés ne peuvent pas être restaurés !

Il est également possible d'effacer tous les fichiers de la carte en utilisant le Paramètre « Format » (formater) (p. 62).

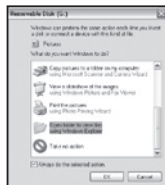


## **TÉLÉCHARGEMENT des PHOTOS/VIDÉOS**

Pour télécharger vos photos/vidéos sur un PC ou un Mac\*, assurez-vous d'abord que le commutateur d'alimentation du **Trophy Cam** soit en position **OFF (ARRÊT)**. Branchez le câble fourni sur la prise USB de l'appareil, puis directement sur une prise USB principale de votre ordinateur - n'utilisez pas

les prises USB du panneau frontal/du clavier ou des « hubs » non-alimentés. Le Trophy Cam sera reconnu comme un dispositif de « stockage de masse USB » (ceci pourra prendre quelques secondes la première fois que vous le connecterez). Si vous préférez laisser votre appareil en place sur le terrain et simplement retirer sa carte SD, un lecteur de carte SD fonctionne comme il a été décrit dans cette section une fois que la carte est insérée et le lecteur branché à votre ordinateur.

Avec Windows XP ou plus récent, vous n'avez qu'à faire votre choix dans la fenêtre qui apparaîtra au moment du branchement du Trophy Cam à un port USB de votre ordinateur. Vous pourrez ainsi copier, visionner ou imprimer vos photos (voir capture d'écran ci-contre).



Le Trophy Cam sera reconnu comme un « Disque amovible » si vous ouvrez la fenêtre « Mon ordinateur » (sur les Macs, une icône apparaîtra sur votre bureau). Les fichiers photos du **Trophy Cam** sont appelés « PICT0001.JPG » etc., et se trouvent dans le dossier « DCIM\100EK113 » sur ce « Disque amovible ». Les noms des fichiers vidéo se termineront par « .avi ». Vous pouvez copier les photos/vidéos sur votre disque dur comme vous le feriez pour n'importe quel fichier - copiez/ collez simplement ou glissez/posez vers votre disque dur ou sur votre bureau.

Après que les photos aient été copiées sur votre disque dur, vous pouvez débrancher le **Trophy Cam**. (Sur les ordinateurs Mac, une icône apparaîtra sur votre bureau) Il est possible de visionner ou d'éditer les fichiers au standard .jpg du **Trophy Cam** avec n'importe quel logiciel photo de votre choix. Il est également possible de visionner les fichiers vidéos .avi avec Windows Media Player (version 7 ou plus récente) ou un autre lecteur similaire

*\* Il est possible qu'un logiciel supplémentaire soit nécessaire pour visionner les fichiers vidéo « AVI » sur un Mac.*



# DIAGNOSTIC/QUESTIONS FRÉQUEMMENT POSÉES

## Le Trophy Cam prend continuellement des images sans sujet

Une caméra a ce qu'on appelle un « faux déclenchement » si le capteur croit qu'il y a un mouvement et de la chaleur devant la lentille de la caméra alors qu'il n'y a pas de sujet dans l'image. Ces « faux déclenchements » sont le résultat du placement de la caméra dans un environnement où des branches d'arbres créent un effet de mouvement devant la caméra, ou bien en un lieu où il y a une forte chaleur au premier plan et où le moindre courant d'air peut déclencher la caméra. L'installation de la caméra au dessus de l'eau peut également causer ce problème. Pour remédier à cette situation :

1. Essayez de déplacer la caméra en un lieu où ces problèmes ne se posent pas ou essayez de modifier la sensibilité du détecteur grâce aux réglages du menu.
2. Si la caméra continue à prendre des images alors qu'elles ne contiennent pas de sujet, essayez de placer la caméra en intérieur, en l'orientant dans une direction où il n'y a aucun mouvement.
3. Si la caméra continue à poser des problèmes, il y a alors probablement un problème avec un composant électronique. Si tel est le cas, veuillez contacter notre service clientèle afin d'envoyer la caméra en réparation.

## La durée de vie des piles est plus courte que prévue

1. La durée de vie des piles changera selon la température ambiante et le nombre de photos prises pendant un temps donné. Généralement, le **Trophy Cam** sera capable de prendre plusieurs milliers de photos avant que les piles ne soient déchargées.
2. Vérifiez que vous avez utilisé des piles alcalines ou au lithium neuves. **Bushnell vous recommande d'utiliser un jeu complet de piles AA au lithium Energizer® avec votre modèle Trophy Cam pour bénéficier d'une autonomie maximale.**
3. Assurez-vous que le commutateur d'alimentation soit en position « ON » (Marche) et que l'appareil n'ait pas été laissé en mode « SETUP » (Configuration) sur le terrain.
4. Assurez-vous d'utiliser une marque de carte SD reconnue. **Bushnell recommande les cartes SD SanDisk® d'une capacité pouvant**

**atteindre 32 Go.** Notre expérience indique que les cartes SD de mauvaise qualité peuvent réduire la durée de vie des piles de votre **Trophy Cam**.

## **L'appareil arrête de prendre des photos ou n'en prend pas**

1. Veuillez vous assurer que la carte SD n'est pas pleine. Si tel est le cas, l'appareil arrêtera de prendre des photos.
2. Vérifiez les piles pour vous assurer que ce sont des piles AA alcalines ou au lithium neuves. *Voir le paragraphe précédent concernant la durée de vie des piles.*
3. Assurez-vous que le commutateur d'alimentation de l'appareil soit en position « **ON** » (Marche) et non en mode « **OFF** » (Arrêt) ou « **SETUP** » (Configuration).
4. Assurez-vous que vous utilisez une carte SD reconnue. **Bushnell recommande les cartes SD SanDisk® d'une capacité pouvant atteindre 32 Go.**
5. Si le curseur de protection contre l'écriture de la carte SD est en position verrouillé, l'appareil ne prendra pas de photos.
6. Si vous utilisez une carte SD dans un autre dispositif avant de l'insérer dans votre **Trophy Cam**, vous voudrez peut-être essayer de formater la carte en utilisant le paramètre « Format » du mode SETUP (Configuration) - assurez-vous d'avoir sauvegardé d'abord tous les fichiers importants, car le formatage effacera tous les fichiers existants). Dans certains cas, d'autres appareils peuvent modifier le formatage de la carte SD de telle manière qu'elle ne fonctionnera pas correctement avec le **Trophy Cam**.

## **L'appareil ne s'allume pas**

1. Assurez-vous d'avoir installé au moins 4 piles (le nombre minimum requis) dans le compartiment à piles, en commençant par le haut et en remplissant les emplacements 1-4 sans laisser d'« espaces ». **Bushnell vous recommande d'utiliser un jeu complet de 8 ou 12 piles AA au lithium Energizer® avec votre Trophy Cam (la capacité maximale de votre modèle).**
2. Assurez-vous d'avoir installé les piles correctement, en respectant la polarité. Placez toujours l'extrémité négative (plate) de chaque pile en contact avec le côté ressort de son emplacement à l'intérieur de l'appareil.

3. Après avoir changé le commutateur de la position « **OFF** » (Arrêt) à la position « **SETUP** » (Configuration) ou « **ON** » (Marche), veillez à ce qu'il soit en bonne position pour activer le mode qui convient (évités les positions intermédiaires (commutateur placé entre deux modes)).
4. Ne mettez pas le commutateur directement de « **ON** » (Marche) sur « **SETUP** » (Configuration) - mettez toujours d'abord le commutateur tout en bas sur « **OFF** » (Arrêt), puis sur « **SETUP** » (Configuration).

## Problèmes de qualité des photos et/ou vidéos

1. *Les photos ou vidéos prises de nuit semblent trop sombres*
  - a. Vérifiez l'icône de charge des piles pour voir si les piles ont une charge suffisante. Le flash ne fonctionnera plus lorsque le niveau de charge des piles sera faible.
  - b. Vous obtiendrez de meilleurs résultats si le sujet est à portée idéale du flash, soit à moins de 14 mètres de la caméra (ou 19 m pour les modèles 119437/119447). Les sujets pourront sembler trop sombres à des distances plus grandes.
  - c. Veuillez noter que lorsque le paramètre « Capture Number » (Nombre de Photos) est réglé sur plus d'« 1 photo », ou est réglé avec des intervalles très courts, certaines photos pourront sembler plus sombres que d'autres du fait du temps de réponse plus court et du re-déclenchement rapide de l'appareil, laissant moins de temps au flash pour se recharger complètement avant de se déclencher une nouvelle fois.
2. *Les photos ou vidéos prises en plein jour semblent trop sombres*
  - a. Assurez-vous que l'appareil n'est pas pointé vers le soleil ou d'autres sources de lumière pendant la journée, car cela pourra avoir pour conséquence des photos ou des vidéos sombres (du fait de l'exposition automatique).
3. *Les photos ou vidéos prises de nuit semblent trop lumineux*
  - a. Si le sujet est prêt de l'appareil (moins de 3 m), modifiez le paramètre de contrôle des LED dans le menu Setup pour qu'il soit en position "Medium" (moyenne) ou "Low" (faible).
4. *Les photos ou les vidéos prises en plein jour semblent trop claires*
  - a. Assurez-vous que l'appareil n'est pas pointé vers le soleil ou autres sources de lumière pendant la journée.

### 5. *Les photos sont striées*

- a. Dans certains cas, dans des conditions de lumière basse et avec les sujets qui se déplacent rapidement, il est possible que les réglages de la résolution sur 5 MP ou 8 MP ne fonctionnent pas aussi bien que le réglage sur 3 MP.
- b. Si les photos que vous prenez de sujets qui se déplacent rapidement sont striées, essayez plutôt le réglage sur 3 MP.

### 6. *Couleur dominante rouge, vert ou bleu*

- a. Dans certaines conditions de luminosité, le détecteur de luminosité peut ne pas fonctionner de façon optimale, ce qui aura pour résultat des photos aux coloris altérés.
- b. Si cela se produit régulièrement, il se peut que le détecteur soit défectueux. Dans ce cas, veuillez contacter votre revendeur Bushnell.

### 7. *Séquences vidéos courtes—n'enregistre pas pendant la durée fixée*

- a. Vérifiez que la carte SD n'est pas pleine.
- b. Assurez-vous que les piles sont suffisamment chargées. Vers la fin de la durée de vie des piles, l'appareil peut choisir d'enregistrer des séquences vidéo plus courtes pour préserver la charge restante des piles.

## **L'impression date/heure n'apparaît pas sur les photos**

1. Assurez-vous que le paramètre « Time Stamp » (Incrustation date/heure) est sur « **On** ».

## **Les photos prises ne contiennent pas de sujet présentant de l'intérêt**

1. Par temps chaud, réglez le niveau de sensibilité du capteur (Sensor Level) sur "High" (haut) et par temps froid, sur "Low" (faible). Quand le temps est variable, utilisez le réglage "Auto".
2. Essayez d'installer votre appareil dans un endroit où il n'y a pas de source de chaleur dans sa ligne de vue.
3. Dans certains cas, quand il est installé près d'un plan d'eau, il est possible que l'appareil prenne des photos ne contenant aucun sujet. Essayez alors de pointer l'appareil vers le sol.
4. Evitez d'installer l'appareil sur de petits arbres susceptibles de bouger quand il y a beaucoup de vent.

5. Débarrassez-vous de toutes les branches qui se trouvent directement devant l'objectif de l'appareil.

## **La LED du capteur infrarouge passif (PIR) clignote/ ne clignote pas**

1. Lorsque l'appareil est en mode SETUP (CONFIGURATION), une LED située sur la face avant du Trophy Cam clignote à chaque mouvement détecté. Cela est utile lors de l'installation uniquement et aidera l'utilisateur à orienter correctement l'appareil.
2. Pendant l'utilisation, la LED ne clignotera pas lorsque l'appareil prendra une photo. Cela sert à camoufler l'appareil du gibier.

## **Problèmes d'écran LCD**

1. *L'écran LCD s'allume mais il n'y a pas de texte.*
  - a. Après avoir mis le commutateur d'**OFF (ARRÊT)** sur **SETUP (CONFIGURATION)** ou **ON (MARCHÉ)**, vérifiez que le commutateur est sur la bonne position afin que le mode choisi soit bien sélectionné (évitez les positions « entre » deux modes).
  - b. Ne mettez pas le commutateur directement de **ON (MARCHÉ)** sur **SETUP (Configuration)**. Mettez toujours, d'abord, le commutateur tout en bas sur **OFF (ARRÊT)**, puis sur **SETUP (CONFIGURATION)**.
2. *L'écran LCD présente une légère ligne noire après que vous soyez passé de **SETUP (CONFIGURATION)** à **ON (MARCHÉ)***
  - a. L'écran LCD s'éteint lorsque vous mettez le commutateur en position **ON (MARCHÉ)**. Dans certains cas, cette ligne noire apparaîtra puis s'estompera une seconde après. Ceci est normal et l'appareil fonctionnera correctement.
3. *L'écran s'allume mais s'éteint aussitôt*
  - a. Assurez-vous d'avoir inséré correctement la carte SD.

## **L'appareil ne garde pas les réglages en mémoire**

1. Assurez-vous d'avoir sauvegardé tous les réglages que vous avez faits en mode **SETUP (CONFIGURATION)**, en appuyant sur « **OK** » après avoir effectué le changement. Si vous ne sauvegardez pas votre nouveau réglage après l'avoir changé, l'appareil continuera à utiliser le réglage par défaut original pour ce paramètre.

## **Humidité ou fourmis à l'intérieur de la caméra**

1. Afin d'empêcher toute infiltration d'eau dans le boîtier du Trophy Cam, veuillez à ce que le cache de protection de l'alimentation externe soit bien en place.
2. Les fourmis peuvent être attirées par les faibles vibrations électriques émises par l'appareil, et ainsi chercher à entrer à l'intérieur du boîtier. Pour éviter toute intrusion, veuillez à ce que le cache de protection de l'alimentation externe soit bien en place.

## **Le balayage de champ (intervalle de temps) ne fonctionne pas correctement**

1. Vérifiez que les horaires d'arrêt et de démarrage des périodes "A" et "B" ne se chevauchent pas (par exemple, ne réglez pas le démarrage de "B" à 8h si l'arrêt de "A" est à 10h).
2. Quand vous utilisez le balayage de champ en mode vidéo, l'intervalle de temps disponible le plus court est de 5 min afin d'éviter une possible surchauffe des piles et des composants électroniques qui pourrait provoquer une panne ou endommager l'appareil. En mode photo, vous pouvez régler l'intervalle sur une minute.

## **Difficulté pour enlever les piles**

1. Avant de retirer les piles du Trophy Cam, vous pouvez tout simplement enlever les loges du compartiment à piles en les attrapant par le milieu et en soulevant. Cela vous facilitera l'accès aux piles. Après les avoir enlevées, vous pouvez replacer les loges en insérant un côté dans le compartiment à piles puis en les pliant légèrement pour faire entrer le second côté. Vérifiez que les loges à piles sont bien fixées. Elles doivent être insérées de sorte que le texte/les nombres imprimés dessus puissent être lus. Vérifiez que les loges sont dans le bon sens dans le compartiment avant de remplacer les piles.

**Ne mélangez pas des piles ayant déjà servi avec des piles neuves.  
Ne mélangez pas différents types de piles. N'utilisez QUE  
des piles au lithium ou QUE des piles alcalines. Les piles  
rechargeables ne sont pas recommandées.**

## CARACTÉRISTIQUES TECHNIQUES

<b>Capteur d'images</b>	5 Mégapixels couleur CMOS
<b>Résolution Maximale</b>	3264x2448 (8 MP)
<b>Objectif</b>	Focale = 3,1 ; Champ de Vision = 50 ° ; Infrarouge à activation automatique
<b>Portée du flash infrarouge</b>	119476/119477: 15m (45 ft.), 119437/119447: 19m (60 ft.)
<b>Écran d'affichage</b>	Affichage noir et blanc standard : 24x32 mm(1.5 pouces) ; affichage couleur : 32x42 mm (2 pouces)
<b>Carte mémoire</b>	SD ou SDHC, capacité maximum 32 Go
<b>Mémoire interne</b>	32 Mo
<b>Taille des photos</b>	8 MP = 3264x2448; 5 MP = 2560x1920; 3 MP = 2048x1536
<b>Taille des vidéos</b>	1280 x 720 (grand écran), 640 x 480 (plein écran), ou 320 x 240 (plein écran) pixels par image à 20-30 fps (fréquence d'images) (jour) / 15-20 fps (nuit)
<b>Sensibilité de l'infrarouge passif</b>	Infrarouge passif avec 4 réglages de sensibilité : Faible / Normal / Elevé / Auto
<b>Fonctionnement</b>	Jour/Nuit
<b>Vitesse de déclenchement</b>	0,6 s
<b>Intervalle de déclenchement</b>	Programmable 1 s - 60 mn
<b>Nombres de prises de vue en rafale</b>	Programmable 1 – 3
<b>Durée des vidéos</b>	Programmable 5-60s
<b>Alimentation</b>	8xAA (119437/119447) ou 12xAA (119467/119477) recommandées, 4xAA alimentation d'urgence
<b>Consommation en stand-by (veille)</b>	<0,2 mA (<7 mA/jour)
<b>Consommation</b>	250 mA (+1300 mA lorsque LED-IR allumé)
<b>Interface utilisateur</b>	Écran LCD
<b>Interface</b>	Sortie TV (NTSC/PAL) ; USB ; emplacement pour carte mémoire ; prise pour alimentation externe 6V
<b>Sécurité</b>	Sangle ; filetage (1/4-20) sous l'appareil pour fixation sur pied
<b>Température de fonctionnement</b>	De -20°C à +60°C (température de stockage : de -30°C à +70°C)
<b>Taux d'humidité pour un bon fonctionnement</b>	5% - 90%
<b>Normes</b>	FCC/CE/RoHs/WEEE

## GARANTIE LIMITÉE DE DEUX ANS

Votre produit Bushnell est garanti contre les éventuels vices de matière ou de fabrication pendant deux ans à compter de la date d'achat. En cas de défaut durant la période de garantie, nous vous réservons la possibilité de réparer, ou d'échanger le produit, sous condition que vous retourniez le produit en port payé. Cette garantie ne couvre pas les dommages causés par une mauvaise utilisation, une mauvaise manipulation, une mauvaise installation, ou un entretien incorrect effectué par une personne autre que le Centre de Réparation agréé par Bushnell.

Tout retour effectué dans le cadre de la présente garantie doit être accompagné des éléments ci-dessous :

1. Un chèque/ mandat de \$10,00 \$ pour couvrir les frais de port et de manutention
2. Nom et adresse à laquelle le produit devra être renvoyé
3. Une explication de la défaillance constatée
4. Preuve de la date d'achat
5. Le produit doit être soigneusement emballé dans un carton d'expédition, pour éviter qu'il ne soit endommagé durant le transport, avec renvoi en port payé à l'adresse indiquée ci-dessous :

AUX USA, envoyer à:

Bushnell Outdoor Products  
Attn.: Repairs  
9200 Cody  
Overland Park, Kansas 66214

AU CANADA envoyer à:

Bushnell Outdoor Products  
Attn.: Repairs  
25A East Pearce Street, Unit 1  
Richmond Hill, Ontario L4B 2M9

Pour les produits achetés hors des États-Unis ou du Canada veuillez contacter votre revendeur local pour les informations applicables de la garantie. En Europe vous pouvez également contacter Bushnell à:

Bushnell Allemagne GmbH  
European Service Centre  
Mathias-Brüggen-Str. 80  
D-50827 Köln  
ALLEMAGNE  
Tél : +49 221 995568-0  
Fax : +49 221 995568-20

Cette garantie vous ouvre des droits spécifiques.

Vos droits peuvent varier d'un pays à l'autre.

©2012 Bushnell Outdoor Products



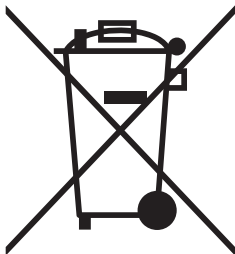
## Traitement des déchets d'équipements électriques et électroniques

*(En vigueur dans l'Union européenne et autres pays européens ayant des systèmes de collecte des déchets séparés)*

Cet équipement contient des composants électriques et/ou électroniques et par conséquent ne doit pas être éliminé en fin de vie avec les autres déchets ménagers. Vous devez au contraire vous débarrasser de ce produit afin qu'il soit recyclé aux points de collecte respectifs fournis par les communautés locales. Pour vous, ceci est sans frais.

Si l'équipement contient des piles amovibles (rechargeables), celles-ci doivent également être retirées de l'équipement et, si nécessaire, être éliminées à leur tour conformément aux règlements en vigueur (voir également les commentaires respectifs dans la notice d'utilisation de ce produit).

De plus amples renseignements à ce sujet sont disponibles auprès de votre mairie, votre compagnie de ramassage d'ordures locale, ou dans le magasin où vous avez acheté cet équipement.









For further questions or additional information  
please contact:

Bushnell Outdoor Products  
9200 Cody, Overland Park, Kansas 66214  
(800) 423-3537 • [www.bushnell.com](http://www.bushnell.com)

Bushnell Canada: (800) 361-5702

©2012 Bushnell Outdoor Products