

Benutzerhandbuch

ARCHOS AVCam300

3,3 Megapixel Digitalkamera & Digital-Camcorder für Gerätereihe ARCHOS AV300

ARCHOS
Think smaller



Benutzerhandbuch für ARCHOS AVCam 300 Digitalkamera & Video-Camcorder Ver. 1.0 (Nr. 102 433)

Das neueste Handbuch und die neueste Firmware für dieses Produkt finden Sie auf unserer Website.

Inhaltsverzeichnis

1 Die AVCam300	5
2 Bedienknöpfe und Gerätefunktionen	6
3 Standbildaufnahme/Foto (Kamera)	7
3.1 Einstellungen und Parameter der Kamera.....	7
4 Videoaufzeichnung (Camcorder)	9
4.1 Einstellungen und Parameter des Camcorders.....	9
5 Ansehen von Fotos und Videos	11
6 Fehlerbehebung	12
7 Technischer Kundendienst	14

Garantie und eingeschränkte Produkthaftung

Für dieses Produkt gibt der Hersteller dem Ersterwerber eine eingeschränkte Garantie. Damit entstehen dem Ersterwerber bei einem Produktfehler bestimmte Ansprüche gegenüber dem Hersteller. In Abhängigkeit von den Bestimmungen des Kaufvertrags kann die Garantie des Herstellers noch weiter eingeschränkt sein.

Im Allgemeinen ist der Hersteller nicht für Produktschäden auf Grund von Naturkatastrophen, Feuer, elektrostatischer Aufladung und Entladung, falschem Gebrauch, unsachgemäßer Behandlung oder Installation, unbefugter Instandsetzung, Modifikationen oder Unfällen haftbar. Der Hersteller übernimmt keinerlei Haftung für den Verlust von Daten, die auf der internen Festplatte dieses Produkts gespeichert wurden.

DER HERSTELLER ÜBERNIMMT KEINERLEI HAFTUNG FÜR FOLGESCHÄDEN. DIES GILT AUCH FÜR FÄLLE, IN DENEN DER HERSTELLER KENNNTNIS VON DER MÖGLICHKEIT VON FOLGESCHÄDEN HAT.

Die Lizenzgeber von ARCHOS übernehmen keinerlei Haftung für die Eignung der Produkte, in denen die von ihnen in Lizenz vergebenen Verfahren implementiert sind. Die Lizenzgeber von ARCHOS übernehmen keinerlei Haftung für die Funktion der Produkte, in denen die von ihnen in Lizenz vergebenen Verfahren implementiert sind. Sämtliche Risiken in Bezug auf die Funktionsfähigkeit der Produkte, in denen die von den Lizenzgebern von ARCHOS in Lizenz vergebenen Verfahren implementiert sind, haben Sie zu tragen. Der vorstehende Haftungsausschluss ist unter Umständen in bestimmten Ländern unzulässig. Unter Umständen sind Sie vom vorstehenden Haftungsausschluss nicht betroffen.

Die Lizenzgeber von ARCHOS und ihre gesetzlichen Vertreter sowie ihre Mitarbeiter übernehmen keinerlei Haftung für unmittelbare Schäden aller Art auf Grund der Unmöglichkeit, die lizenzierten Materialien zu nutzen. Dies gilt auch dann, wenn die Lizenzgeber von ARCHOS darüber informiert waren, dass derartige Schäden entstehen können. Der vorstehende Haftungsausschluss ist unter Umständen in bestimmten Ländern unzulässig.

Vollständige Informationen über Garantie und Haftungsausschluss erhalten Sie von Ihrem Händler.

Die Garantieverpflichtung des Herstellers erlischt in folgenden Fällen:

1. Bei Schäden auf Grund von falschem Gebrauch, Modifikationen, falscher Versorgungsspannung oder falscher Netzfrequenz.
2. Wenn das Garantiesiegel oder das Seriennummernschild beschädigt ist.
3. Wenn das Garantiesiegel oder das Seriennummernschild fehlt.
4. Für Batterien und andere Verbrauchsgegenstände, die im oder mit dem Gerät geliefert wurden.

Sicherheitshinweise

ACHTUNG

Um die Gefahr eines elektrischen Schlags auszuschließen, darf dieses Gerät nur von einem geschulten Techniker geöffnet werden.

Vor dem Öffnen des Geräts muss dieses ausgeschaltet und vom Wechselstromnetz abgetrennt werden.

VORSICHT

Um die Gefahr eines Brandes oder eines elektrischen Schlages zu vermeiden, darf das Gerät keiner Nässe oder Feuchtigkeit ausgesetzt werden.

Das Gerät ist nur für den privaten Gebrauch bestimmt. Das Kopieren von CDs und das Herunterladen von Musik-, Video- oder Bilddateien für kommerzielle Zwecke stellt unter Umständen einen Verstoß gegen das Urheberrecht dar. Urheberrechtlich geschütztes Material darf unter Umständen nicht ohne vorherige Genehmigung des Urheberrechtlich geschützten Material dar. Urheberrechtlich geschütztes Material darf unter Umständen nicht ohne vorherige Genehmigung des Urheberrechtlich geschützten Material dar. Urheberrechtlich geschütztes Material darf unter Umständen nicht ohne vorherige Genehmigung des Urheberrechtlich geschützten Material dar. Urheberrechtlich geschütztes Material darf unter Umständen nicht ohne vorherige Genehmigung des Urheberrechtlich geschützten Material dar. Urheberrechtlich geschütztes Material darf unter Umständen nicht ohne vorherige Genehmigung des Urheberrechtlich geschützten Material dar. Bitte beachten Sie die in Ihrem Land geltenden Gesetze und Vorschriften in Bezug auf den Urheberrechtsschutz von Kompositionen und anderen Tonaufnahmen.

FCC-Übereinstimmungserklärung

Einhaltung der FCC-Bestimmungen

Dieses Gerät wurde erfolgreich auf Einhaltung der FCC-Störstrahlungsbestimmungen, Teil 15, der Klasse B für digitale Geräte getestet. Durch die Einhaltung der angegebenen Grenzwerte ist sichergestellt, dass bei Betrieb des Geräts in Wohngebäuden keine erheblichen elektromagnetischen Störungen auftreten. Dieses Gerät erzeugt, verwendet und strahlt elektromagnetische Strahlung ab, die bei Installation und Gebrauch entgegen diesen Bestimmungen zu erheblichen elektromagnetischen Störungen drahtloser Kommunikation führen kann. Eine Garantie für das Nichtauftreten elektromagnetischer Störungen unter bestimmten Installationsbedingungen kann nicht gegeben werden. Wenn der Betrieb des Geräts erhebliche elektromagnetische Störungen des Rundfunk- oder Fernsehempfangs zur Folge hat, was durch Aus- und Wiedereinschalten des Geräts verifiziert werden kann, ist der Benutzer gehalten, die Störungen durch eine oder mehrere der nachstehend angegebenen Maßnahmen zu reduzieren:

- Verändern Sie die Position der Empfangsantenne.
- Vergrößern Sie den Abstand zwischen dem Gerät und dem Empfänger.
- Verbinden Sie das Netzkabel des Geräts mit einer Schutzkontaktsteckdose, die mit einem Stromkreis des Wechselstromnetzes verbunden ist, der galvanisch von demjenigen Stromkreis getrennt ist, über den der Empfänger mit Netzwechselspannung versorgt wird.
- Wenden Sie sich an Ihren Händler oder einen geschulten Radio- und Fernsehtechniker, der Ihnen bei der Reduzierung der Störungen helfen kann.

ANMERKUNG: Wenn das Gerät oder der Computer während eines Dateitransfers oder im PC-Modus nicht mehr reagiert, liegt dies unter Umständen an einer elektrostatischen Auf- und Entladung. Bitte gehen Sie in diesem Fall wie nachstehend beschrieben vor:

Trennen Sie das USB-Kabel vom Gerät ab.

Beenden Sie das Anwendungsprogramm des Computers oder führen Sie bei Bedarf einen Neustart Ihres Computers durch.

Schließen Sie das USB-Kabel wieder am Gerät an.

Das Vorliegen von elektrostatischen Ladungen kann einen Funktionsverlust des AV300 auslösen. Zum Wiederherstellen einfach das Gerät aus- und wieder einschalten.

ACHTUNG: Durch nicht vom Hersteller des Geräts genehmigte technische Änderungen erlischt die Betriebserlaubnis dieses Geräts.

FCC, Part 15 - Das Gerät darf nur betrieben werden, wenn die beiden nachstehend angegebenen Bedingungen erfüllt werden:

1. Wenn das Gerät keine elektromagnetischen Störungen verursacht.
2. Wenn das Gerät bei von anderen Geräten oder Anlagen verursachten elektromagnetischen Störungen ohne Beeinträchtigung seiner Funktionsfähigkeit betrieben werden kann.

Urheberrechtsvermerk

Copyright © 2003 by ARCHOS. Alle Rechte vorbehalten.

Dieses Dokument darf ohne vorherige schriftliche Genehmigung durch ARCHOS weder im Ganzen noch teilweise in irgendeiner Form reproduziert, in eine andere natürliche Sprache übersetzt oder elektronisch gespeichert werden. Alle Marken sind das Eigentum der jeweiligen Markeninhaber. Änderungen der technischen Daten sind ohne Vorankündigung vorbehalten. ARCHOS Technology übernimmt keine Haftung für unter Umständen in diesem Dokument enthaltene Fehler und/oder Auslassungen. Eine hundertprozentige Übereinstimmung der Abbildungen mit den tatsächlichen Produkten kann nicht garantiert werden. Copyright © ARCHOS. Alle Rechte vorbehalten.

Haftungsausschluss: Soweit gesetzlich zulässig, übernimmt der Hersteller keinerlei Haftung für Urheberrechtsverletzungen, die aus dem Gebrauch dieses Produkts unter anderen als den vorstehend beschriebenen Bedingungen resultieren können.

1 Die AVCam300

Sehr geehrter Kunde,

Herzlichen Dank, dass Sie sich für das ARCHOS Kameraaufsteckmodul für die Gerätereihe AV300 Personal Video Player (PVP) entschieden haben. Dank dieser Kamera erweitern Sie Ihren AV300 um die Funktionen eines Digitalfotoapparates UND eines Camcorders mit einer Auflösung von 3,3 Mio. Pixel. Bitte behandeln Sie dieses Modul ebenso vorsichtig wie eine herkömmliche Kamera. Verwenden Sie zum Reinigen der Linse ausschließlich dafür vorgesehene Produkte.

Wir wünschen Ihnen angenehme Unterhaltung mit Ihrem Archos-Produkt.

Ihr ARCHOS-Team

Anschließen der AVCam300 Kamera

Vor dem Anschließen der AVCam300 den AV300 ausschalten. Die AVCam niemals entfernen oder anstecken, solange das Gerät eingeschaltet ist. Entfernen Sie die Gummiabdeckung links am AV300, so dass der Miniatur-Centronics-Stecker sichtbar wird. Setzen Sie die Kamera an und drücken Sie sie



kräftig ein; sie muss links und rechts mit einem "Klicken" einrasten. Die AVCam300 ist nun sicher mit dem Gehäuse des AV300 verbunden. Lässt sie sich hin und her bewegen (Spiel), ist sie nicht korrekt angeschlossen.

Um die Kamera zu entfernen, den AV300 ausschalten, dann an den beiden orangen Drucklaschen (oben und unten) die Rasten entriegeln und die Kamera herausziehen.

Vorsicht! Beim Abtrennen der Kamera vom AV300 bei laufendem Betrieb können auf der Festplatte des AV300 enthaltene Daten beschädigt werden.

2 Bedienknöpfe und Gerätefunktionen

Betriebsanzeige:

Ein: Kameramodul bereit für Foto- oder Videoaufnahme

Aus: Kameramodul ausgeschaltet (nicht bereit für Aufnahmen)

Blinkt: Kamera in Betrieb. Z.B. während der Einstellung des Autofocus oder dem Schreiben von Bilddaten auf die Festplatte.

Auslöser:

Halb drücken:

Foto: Bildscharfe einstellen

Voll drücken:

Foto: Fotoaufnahme

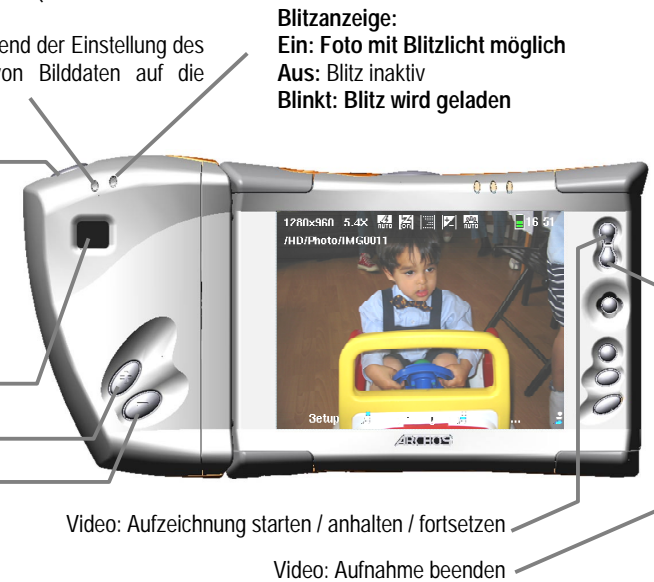
Video: Videoaufnahme

Start/Stop

Sucher

Zoom-Taste (Heranzoomen)

Zoom-Taste (Wegzoomen)



Blitzanzeige:

Ein: Foto mit Blitzlicht möglich

Aus: Blitz inaktiv

Blinkt: Blitz wird geladen

Video: Aufzeichnung starten / anhalten / fortsetzen

Video: Aufnahme beenden

3 Standbildaufnahme/Foto (Kamera)



Camera

- 1 Wählen Sie im Hauptmenüfenster die Option Camera (Auswahl mit dem Joystick, zum Bestätigen auf ENTER ● drücken).
- 2 Richten Sie die Kamera im Sucher oder am Bildschirm des AV300 auf das Objekt aus, das Sie fotografieren möchten.
- 3 Um die Bildschärfe einzustellen, den Auslöserknopf halb drücken. Die automatische Schärfeneinstellung (Autofocus) nimmt ungefähr eine Minute in Anspruch.

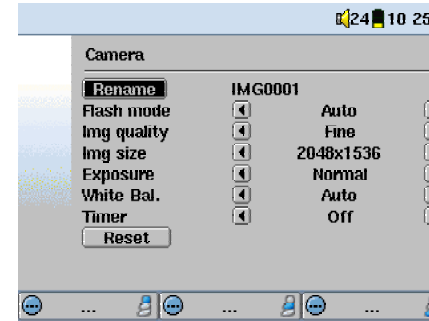
- 4 Um das Foto zu schießen, den Auslöserknopf ganz drücken.
- 5 Es kann mehrere Minuten dauern, bis die Kamera das Speichern der JPEG-Bilddatei auf der Festplatte des AV300 abgeschlossen hat. Die Datei wird im Ordner HD/Photo bzw. im letzten aktiven Ordner vor Betätigen der Funktionstaste **Record** (Aufzeichnung) abgelegt.

3.1 Einstellungen und Parameter der Kamera



Zum Aufrufen und Ändern der Kameraeinstellungen die mittlere Funktionstaste ("Settings") drücken

- Auflösung:** Auflösung des JPEG-Bildes bei Fotoaufnahmen (in Pixel = Bildpunkten).
- Zoom:** Aktueller Zoomfaktor. Zoom optisch 1x - 3x, digital 4x - 9,6x.
- Blitzstatus:** Zeigt den aktuellen Blitzmodus. Ein, Aus, Auto oder Rote-Augen.
- Digitalzoom:** Zeigt an, ob die Kamera den Digitalzoom verwendet.
- Komprimierung:** Aktuelle Einstellung für die JPEG-Komprimierung (Einfach/Normal/Fein). Für die bestmögliche Bildqualität durch Auswählen des entsprechenden Symbols die Option Fein wählen (höherer Speicherplatzbedarf!).
- Belichtung:** Zeigt den Belichtungswert, falls ein Nicht-Standard-Wert eingestellt wird.
- Weißabgleich:** Zeigt die aktuelle Option für den Weißabgleich. Nehmen Sie eine den Lichtverhältnissen entsprechende Einstellung vor.



Menü Kameraeinstellungen

Umbenennen: Zur Eingabe eines Dateinamens für die folgende Fotoaufnahme.

Blitzmodus: Den gewünschten Blitzmodus einstellen. Ein - Blitz bei allen Aufnahmen verwenden. Aus - Blitz nicht verwenden. Auto - Kamera schaltet blitzt bei unzureichender Umgebungshelligkeit automatisch zu. **Rote Augen** - Spezieller Blitzmechanismus zur Eindämmung des "Rote-Augen-Effekts".

Img quality (Bildqualität): Wählen Sie die gewünschte JPEG-Komprimierung. "Fein" gewährleistet die beste Bildqualität, der Speicherplatzbedarf ist am höchsten. "Einfach" ergibt kleinere Bilddateien, die Aufnahme ist dabei jedoch nicht ganz so scharf.

Img size (Bildgröße): Wählen Sie die gewünschte Bildgröße (Auflösung in Pixel) für die digitale Bilddatei. Je höher dieser Wert, desto höher die Bildauflösung. Sollen die Bilder auf dem eigenen Drucker oder in einem Fotostudio ausgedruckt werden, empfehlen wir eine Einstellung im oberen Bereich. *Anmerkung: In den Zoomstufen 1x - 3x stehen alle Bildgrößen zur Verfügung. Für die Zoomstufen 4x - 10x muss 2048x1536 ausgewählt werden; die Auflösung wird reduziert, je höher Sie den Digitalzoom einstellen.*

Belichtung: Zum Einstellen einer vom Standardwert abweichenden Belichtung. Der Wert kann in 1/3-Stufen von -2 bis +2 eingestellt werden. Eine Einstellung mit Negativwert reduziert die Belichtungsintensität, das Bild wird dunkler. Bei Positivwerten wird die Belichtungsintensität verstärkt, Ihre Bilder werden heller. Bei Personenaufnahmen und einem hellen Hintergrund kann es sinnvoll sein, das Bild etwas überzubelichten, so dass das Gesicht deutlicher zu erkennen ist. Bei Aufnahmen von Schneelandschaften oder bei starken Sonnenreflektionen auf Wasser kann es sinnvoll sein, die Belichtung zu verringern.

White Bal. (Weißabgleich): Einstellung zum Anpassen der Farbtemperatur Ihrer Fotos. Wählen Sie die auf die Beleuchtungsverhältnisse zutreffende Option, um eine optimale Farbwiedergabe zu gewährleisten (Tungsten, Fluoreszenzlampe, Tageslicht oder bewölkt). Diese Einstellungen bewirken möglichst realitätsnahe Farben auf der Aufnahme für unterschiedliche Beleuchtungsarten.

Selbstausröser: Verzögerung um 5 oder 10 Sekunden. Die Aufnahme erfolgt fünf bzw. zehn Sekunden nach Betätigen des Auslöserknopfs.

Reset: Zum Zurücksetzen der angezeigten Werte auf die Werkseinstellungen.

4 Videoaufzeichnung (Camcorder)



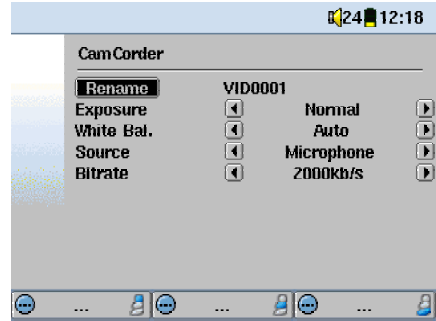
- 1 Wählen Sie im Hauptmenüfenster die Option Camcorder (Auswahl mit dem Joystick, zum Bestätigen auf ENTER ● drücken).
- 2 Richten Sie die Kamera im Sucher oder am Bildschirm des AV300 auf das Objekt aus, das Sie filmen möchten.
- 3 Den Auslöserknopf ganz drücken (oder die START-Taste ●), um die Aufnahme zu starten. Ein roter Kreis ● rechts oben am AV300-Bildschirm zeigt an, dass die Aufnahme läuft.
- 4 Den Auslöserknopf abermals ganz drücken (oder die START-Taste ✕), um die Aufnahme zu beenden. Es dauert mehrere Minuten, bis die Kamera das Speichern der MPEG4-Video datei auf der Festplatte des AV300 abgeschlossen hat. Die Datei wird im Ordner HD/Video bzw. im letzten aktiven Ordner vor Betätigen der Funktionstaste **Record** (Aufzeichnung) abgelegt.
- 5 Zum Anhalten der Aufnahme die START-Taste ● drücken. Ein entsprechendes Symbol ● wird eingeblendet. Um die Aufnahme fortzusetzen, erneut diese Taste drücken.

4.1 Einstellungen und Parameter des Camcorders



- Zoom:** Aktueller Zoomfaktor. Zoomstufen für Video: 1x bis 3x.
- Belichtung:** Zeigt den Belichtungswert, falls ein Nicht-Standard-Wert eingestellt wird.
- Weißabgleich:** Zeigt die aktuelle Option für den Weißabgleich (Auto, Tungsten, Fluoreszenzlampe, Tageslicht oder bewölkt).
- Aussteuerungsmesser:** Zeigt die Aufnahmelautstärke für den Ton.
- Verstärkungsregelung:** Gain Control. Mit dem Joystick (links/rechts) diesen Wert erhöhen/verringern, um die Aufnahmeempfindlichkeit zu regulieren.

Zum Aufrufen und Ändern der Camcorder-Einstellungen die mittlere Funktionstaste ("Settings") drücken



Menü Kameraeinstellungen

Umbenennen: Zur Eingabe eines Dateinamens für den folgenden Videomitschnitt.

Belichtung: Zum Einstellen einer vom Standardwert abweichenden Belichtung. Der Wert kann in 1/3-Stufen von -1 bis +1 eingestellt werden. Eine Einstellung mit Negativwert reduziert die Belichtungsintensität, das Bild wird dunkler. Bei Positivwerten wird die Belichtungsintensität verstärkt, Ihre Bilder werden heller. Bei Personenaufnahmen und einem hellen Hintergrund kann es sinnvoll sein, das Bild etwas überzubelichten, so dass das Gesicht deutlicher zu erkennen ist. Bei Aufnahmen von Schneelandschaften oder bei starken Sonnenreflektionen auf Wasser kann es sinnvoll sein, die Belichtung zu verringern.

White Bal. (Weißabgleich): Einstellung zum Anpassen der Farbtemperatur Ihrer Fotos. Wählen Sie die auf die Beleuchtungsverhältnisse zutreffende Option, um eine optimale Farbwiedergabe zu gewährleisten (Tungsten, Fluoreszenzlampe, Tageslicht oder bewölkt). Diese Einstellungen bewirken möglichst realitätsnahe Farben auf der Aufnahme für unterschiedliche Beleuchtungsarten.

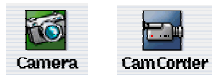
Quelle: Als Audioquelle für die Tonspur zur Videoaufnahme ist standardmäßig das eingebaute Mikrofon eingestellt. Für eine noch bessere Tonqualität bei Videoaufnahmen empfehlen wir den Einsatz eines **externen Mikrofons** (z.B. das als Zubehör erhältliche Stereomikrofon). Es besteht ferner die Möglichkeit, eine **Line**-Audioquelle auszuwählen.

Bit-Rate: Entspricht der BildqualitätsEinstellung im Kameramodus. Anhand dieses Werts kann der Komprimierungsgrad der erstellten Videodatei gesteuert werden. Die beste Aufnahmequalität erzielen Sie mit 2000 KB/s (hoher Speicherplatzbedarf auf der Festplatte). Bei niedrigeren Einstellungen verringert sich die Dateigröße (bei Einstellungen unter 1500 KB/s treten geringfügigere Qualitätseinbußen auf). Im Allgemeinen ist eine Bit-Rate von 1500 KB/s ausreichend.

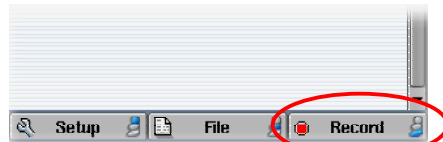
Anmerkung: Längere Videomitschnitte (2 Stunden und mehr) sind mit Dateigrößen von mehr als 2 GB verbunden. Der AV300 legt in diesem Fall mehrere Einzeldateien an. Ein langes Video wird ggf. auf Dateien mit den Bezeichnungen VID0000, VID0001 und VID0002 aufgeteilt.

5 Ansehen von Fotos und Videos

Im Laufe der Zeit wird der Datenbestand auf dem AV300 unweigerlich immer umfangreicher. Um Dateien immer schnell auffinden zu können, empfiehlt es sich, eine sinnvolle und übersichtliche Ordnerstruktur anzulegen und einzuhalten. Beispielsweise könnten Sie das Videomaterial aus dem Frühjahrsurlaub in einem Verzeichnis **HD/Video/Camcorder/Frühjahrsurlaub** ablegen, anstatt die Dateien mit allen übrigen im Ordner **Video** zu vermischen. Je mehr Fotos, Videos und Musik Sie in ein und dem selben Ordner ablegen, desto schwieriger wird es, den Überblick zu behalten.



❶ Aufrufen des Foto- bzw. Videomodus über die Bildsymbole im Hauptfenster



❷ Aufrufen des Foto- bzw. Videomodus über die "Record"-Taste

Es gibt zwei Möglichkeiten, das entsprechende Fenster für Foto- bzw. Videoaufzeichnungen aufzurufen. Beim oben beschriebenen Verfahren ❶ werden alle aufgenommenen Fotos und Videos im Standardordner **Photo** bzw. **Video** abgespeichert. Um Aufnahmen wiederzufinden, müssen Sie demnach diese beiden Ordner durchsuchen. Um Dateien direkt in einem Unterverzeichnis des **Photo**- bzw. **Video**-Ordners abzulegen, in das entsprechende Verzeichnis gehen und anschließend die Funktionstaste **Record** ❷ drücken. Diese Methode gestattet ein übersichtlicheres Speichern Ihrer Dateien. Nachdem Sie dieses Verfahren einmal angewendet haben, werden alle späteren Aufnahmen - auch bei Betätigung der Bildsymbole im Hauptfenster - in dem Ordner abgespeichert, der vor dem Drücken der **Record**-Taste aktiv war.

Zum Ansehen eines aufgenommenen Fotos oder Videos gehen Sie im Browse-Modus zur betreffenden Datei und drücken Sie **START** ❶. Sie haben die Möglichkeit, Fotos bis zu 3x zu vergrößern (3 Zoomstufen) oder mehrere Fotos auf dem Bildschirm anzuzeigen (4-9 Fotos).

6 Fehlerbehebung

Frage: Meine Fotos sind unscharf oder verschwommen. Was kann ich tun?

Antwort: Dies hängt häufig mit dem Einsatz des Digitalzooms oder des optischen Zooms zusammen. Wenn Sie ein Motiv heranzoomen, müssen Sie die Hand sehr ruhig halten, wenn Sie den Auslöser drücken. Schon leichte Bewegungen wirken sich hier stärker aus führen schnell zu "verwackelten" Aufnahmen. Bei Fotoaufnahmen unter schwachen Lichtverhältnissen verlängert sich die Verschlusszeit der Kamera, weshalb auch hier jede Bewegung mit der Kamera oder eine rasche Bewegung im Bildausschnitt zu verschwommenen Fotos führt. Unschärfe Bilder entstehen außerdem, wenn Sie versuchen, Motive aus kurzen Entfernungen (unter 40 cm) zu fotografieren.

Frage: Bei Videoaufzeichnungen kommt es vor, dass der Zoom nicht oder nur langsam reagiert. Ist das normal?

Antwort: Während der Erstellung von Videoaufnahmen werden die Daten ca. jede Minute von den internen Puffern auf die Festplatte geschrieben. Während dieses knapp 5 Sek. dauernden Vorgangs erscheint oben rechts am Bildschirm ein rotes Stundenglas und es ist nicht möglich, den Zoom zu betätigen.

Frage: Ist es möglich, beim Fotografieren die Belichtungszeit einzustellen?

Antwort: Die Kamera verfügt über eine automatische Belichtungseinstellung, eine manuelle Einstellung ist nicht möglich. Je nach Lichtverhältnissen und Blitzmodus beträgt die Belichtungszeit zwischen 1/1000 und 1 Sekunde.

Problem: Bei der Verwendung des Camcorders tritt auf dem Bildschirm ein Flimmern auf.

Lösung: Dies hängt möglicherweise mit der Raumbeleuchtung zusammen. Kontrollieren Sie, dass der richtige Bildschirmtyp ausgewählt ist, rufen Sie dazu die Option **Setup > Display > TV Standard** auf. PAL gilt für Europa, NTSC für Nordamerika.

Problem: Die Bildsymbole für den Kamera- bzw. Camcorder-Modus sind grau hinterlegt und inaktiv.

Lösung: Dafür kann es zwei Gründe geben. Entweder, die Kamera ist nicht sicher an den AV300 angeschlossen. Nehmen Sie das Modul ab und stecken Sie es erneut ein; achten Sie darauf, dass es auf beiden Seiten mit einem "Klicken" einrastet. Der zweite mögliche Grund ist, dass die Kamera vom AV300 entfernt wurde, ohne dass dieser vorher ausgeschaltet wurde. Schalten Sie den AV300 ab und beginnen Sie von vorn.

Problem: Beim Zoomen ist es nicht möglich, einen höheren als den 3x-fach Zoom zu verwenden.

Lösung: Um im Fotomodus einen Zoomfaktor von bis zu 9,6x zu nutzen, muss unter **Settings** die Bildgröße (**Image size**) auf 2048x1536 eingestellt sein. Der Camcorder-Zoom ist in jedem Fall auf 3x beschränkt.

Problem: Der AV300 stürzt ab ("Einfrieren") und keine der Tasten reagiert.

Lösung: Dies kommt nur ganz selten vor. Am einfachsten ist es, die STOP/OFF ✖ Taste 12 Sekunden lang gedrückt zu halten. Damit wird der AV300 ausgeschaltet. Schalten Sie das Gerät dann wieder ein und setzen Sie den begonnenen Vorgang fort.

Problem: Der Autofocus braucht übermäßig lange oder die Schärfeneinstellung ist nicht in Ordnung.

Lösung: Damit der Autofocus-Mechanismus eine korrekte Schärfeneinstellung vornehmen kann, müssen im Bild genügend Kontraste vorliegen. Bei ebenen Flächen ohne Kontraste oder scharfe Kanten ist die Schärfeneinstellung beeinträchtigt. Bewegen Sie die Kamera, bis andere Objekte am Bildschirm zu sehen sind; auf diese Weise begünstigen Sie die Autofocus-Funktion.

7 Technischer Kundendienst

- Wenn unser technischer Kundendienst festgestellt hat, dass das von Ihnen gekaufte ARCHOS-Produkt zur Instandsetzung eingeschickt werden muss, kontaktieren Sie bitte den Händler, bei dem Sie es gekauft haben. Dieser wird je nach Fehlertyp dafür sorgen, dass das Gerät instandgesetzt oder ersetzt wird. Beim Erwerb von Produkten auf der Archos-Website sollte das online verfügbare "RMA-Formular" (Anforderung einer Rücksendenummer) ausgefüllt werden; Sie finden es unter Support > Rücksendungen > Anforderung einer Rücksendenummer.
- Auf unserer Website www.archos.com finden Sie eine Liste häufig gestellter Fragen (FAQ) mit entsprechenden Antworten. Vielleicht finden Sie hier auch eine Lösung Ihres Problems.
- Wenn Sie technische Unterstützung benötigen, können Sie ARCHOS direkt in Ihrer Muttersprache kontaktieren. Hierfür stehen Ihnen folgende Rufnummern zur Verfügung. Wenn Ihr Land nicht in der nachstehenden Liste aufgeführt ist, wenden Sie sich bitte per E-Mail an uns.

Telefonische Kundenunterstützung:

BITTE DEN TELEFON-SUPPORT NICHT FÜR AUSKÜNFTE VOR DEM KAUF IN ANSPRUCH NEHMEN. Nutzen Sie diese Hotline-Nummern nur bei technischen Problemen und Funktionsstörungen an gekauften Geräten. Unsere Techniker können Ihnen nur in technischen Fragen weiterhelfen.

949-609-1400	(USA, Kanada)	09-1745-6224	(Spanien)
01 70 20 00 30	(Frankreich)	02-4827-1143	(Italien)
0207-949-0115	(Großbritannien)	02-050-405-10	(Niederlande)
069-6698-4714	(Deutschland)		

E-Mail-Adresse des ARCHOS-Kundendienstes:

technical-support@archos.com (nur für Kunden in den USA und in Kanada; nur in englischer Sprache)
support-technique@archos.com (in Europa und in allen anderen Ländern; nur in englischer und französischer Sprache)
support.de@archos.com (Deutschland), in deutscher Sprache

Geben Sie im Betreff Ihrer e-Mail-Mitteilungen bitte die genaue Produktbezeichnung und das Problem an.

Zum Beispiel:

To: technical-support@archos.com

Subject: AVCam300 - Videoaufzeichnung

ARCHOS AVCam300 Technical Specifications	
Photo	
File format:	JPEG compressed Basic/Normal/Fine
ISO:	Fixed at 100
Image sizes:	2048x1536, 1024x768, or 640x480 (Between 1x and 3x)
Auto focus range:	40 cm – infinity
Focal length	35mm equivalence: 41mm – 122mm
Auto focus:	Always on
Exposure Value (EV):	-2 to +2 steps of 1/3
White Balance:	Auto, Outdoors, Cloudy, Tungsten, Fluorescent
Flash modes:	off/auto/on/red eye
Optical zoom:	1x – 3x
Shutter speed:	Automatic depending on light/flash 1/1000 sec. – 1 sec.
Digital Zoom:	4x – 9x (Only in 2048x1536 image size setting) Zoom 3.9x makes 1600x1200 pixel image Zoom 5.4x makes 1280x960 pixel image Zoom 6.0x makes 1024x768 pixel image Zoom 7.8x makes 800x600 pixel image Zoom 9.6x makes 640x480 pixel image
Video	
Format video:	Mpeg4 320x240 resolution .avi file NTSC 20 frames/sec PAL 25 frames/sec
Format audio:	MP3 192kb/s stereo Constant Bit Rate (CBR)



WWW.ARCHOS.COM

Worldwide Offices

United States & Canada

ARCHOS Technology
3, Goodyear – Unit A
Irvine, CA 92618 USA
Phone: 1 949-609-1483
Fax: 1 949-609-1414

Europe & Asia

ARCHOS S.A.
12, rue Ampère
91430 Igny
France
Phone: +33 (0) 169 33 169 0
Fax: +33 (0) 169 33 169 9

United Kingdom

ARCHOS (UK) Limited
Regus House
Windmill Hill Business Park
Whitehill Way
Swindon
Wiltshire SN5 6QR UK
Phone: +44 (0) 1793 44 15 10
Fax: +44 (0) 1793 44 16 10

Germany

ARCHOS Deutschland GmbH
Bredelaerstrasse 63
40474 Düsseldorf
Germany
Tel: +49 211 1520 384
Fax: +49 211 1520 349