



WebShare 340/440

VPN ROUTER ADSL2+

A02-RA440

A02-RA340



MULTILANGUAGE

QUICK START GUIDE

A02-RA3(4)40_GX01

Where solutions begin



ITALIANO

Questo prodotto è coperto da garanzia Atlantis Land **Fast Swap** della durata di 3 anni. Per maggiori dettagli in merito o per accedere alla documentazione completa in Italiano fare riferimento al sito www.atlantis-land.com.

ENGLISH

This product is covered by Atlantis Land 3 years **Fast Swap** warranty. For more detailed informations please refer to the web site www.atlantis-land.com.

For more detailed instructions on configuring and using this device, please refer to the online manual.

FRANCAIS

Ce produit est couvert par une garantie Atlantis Land **Fast Swap** de 3 ans. Pour des informations plus détaillées, référez-vous svp au site Web www.atlantis-land.com.

DEUTSCH

Dieses Produkt ist durch die Atlantis Land 3 Jahre **Fast Swap** Garantie gedeckt. Für weitere Informationen, beziehen Sie sich bitte auf Web Site www.atlantis-land.com.

ESPAÑOL

Este producto está cubierto de garantía Atlantis Land **Fast Swap** por 3 años. Para una información más detallada, se refiera por favor al Web site www.atlantis-land.com.

Where solutions begin



The award of the information is facultative, but its lack will prevent ATLANTIS LAND® from starting the Guarantee process requested.



Register your product!

www.atlantis-land.com

Registration on the web site **www.atlantis-land.com** within 15 days from the purchase of the product dismiss the customer from showing a valid proof of purchase (Sale Receipt or Invoice) in case of the request of intervention. For further information we invite you to look at our web site at the section WARRANTY.

Copyright

The Atlantis Land logo is a registered trademark of Atlantis Land SpA. All other names mentioned may be trademarks or registered trademarks of their respective owners. Subject to change without notice. No liability for technical errors and/or omissions.

Where solutions begin



ITALIANO

1.1	Contenuto della confezione	9
1.2	I LED frontali.....	9
1.3	Le porte posteriori.....	10
1.4	Cablaggio.....	11
1.5	Settaggi di Default	12
1.6	Configurazione di IE.....	13
1.7	Configurazione del PC.....	13
	Configurazione del PC in Windows 95/98/ME	13
	Configurazione del PC in Windows NT4.0.....	14
	Configurazione del PC in Windows 2000.....	14
	Configurazione del PC in Windows XP	14
1.8	Configurazione Router.....	16
	PPPoE routed/PPPoA routed	20
	RFC1483 routed / IpoA routed.....	22

ENGLISH

1.1	Package contents	26
1.2	The Front Panel LEDs	26
1.3	The Rear Ports.....	27
1.4	Cabling	28
1.5	Default Settings.....	29
1.6	IE Configuration	30
1.7	TCP/IP Configuration	30
	Configuring PC (Windows 95/98/ME)	30
	Configuring PC (Windows NT4.0).....	31
	Configuring PC (Windows 2000).....	31
	Configuring PC (WindowsXP).....	31
1.8	Browser configuration	33
	PPPoE routed/PPPoA routed	35
	RFC1483 routed / IpoA routed.....	38



FRANCAIS

- 1.1 Contenu de la boîte 40
- 1.2 Face avant 40
- 1.3 Face arrière 41
- 1.4 Câblage 42
- 1.5 Configuration initiale..... 43
- 1.6 Configuration du TCP/IP 43
 - Configuration sous Windows 95/98/ME 43
 - Configuration sous Windows NT4.0 44
 - Configuration sous Windows 2000 44
 - Configuration sous Windows XP 45
- 1.7 Vérification 47
- 1.8 Configuration avec le Browser..... 48
 - PPPoE Routed /PPPoA Routed 51
 - RFC1483 routed / IpoA routed 53

DEUTSCH

- 1.1 Inhalt der Verpackung..... 55
- 1.2 Die frontalen LED 55
- 1.3 Die Hintertüren 56
- 1.4 Verdrahtung 57
- 1.5 Einstellung des Default 57
- 1.6 Die IE Konfiguration 58
- 1.7 Konfiguration des PC 58
 - Konfiguration des PC in Windows 95/98/ME 58
 - Konfiguration des PC in Windows NT4.0 59
 - Konfiguration des PC in Windows 2000 59
 - Konfiguration des PC in Windows XP 60
- 1.8 Konfiguration des Router..... 63
 - PPPoE routed/PPPoA routed 65
 - RFC1483 routed / IpoA routed 67



ESPAÑOL

1.1 Contenido de la caja	69
1.2 Los LED frontales	69
1.3 Las puertas posteriores	70
1.4 Cablaje	71
1.5 Configuraciones por Defecto	72
1.6 Configuración de IE.....	72
1.7 Configuración del PC	73
Configuración del PC en Windows 95/98/ME	73
Configuración del PC en Windows NT4.0.....	73
Configuración del PC en Windows 2000.....	74
Configuración del PC en Windows XP.....	74
1.8 Configuración Router	75
PPPoE routed/PPPoA routed	77
RFC1483 routed / IpoA routed.....	79



MULTILANGUAGE QUICK START GUIDE

A02-RA3(4)40_GX01(V1.01 January 2006)

Questo manuale è inteso come una guida rapida, pertanto per ulteriori dettagli sulla configurazione fare riferimento alla presentazione multimediale interattiva (Vera) o al manuale esteso presenti sul CD-Rom allegato.

1.1 Contenuto della confezione

Atlantis Land WebShare ADSL2+ VPN Router, CD-Rom contenente il manuale e la guida interattiva multimediale, Guida di Quick Start, cavo RJ-11 ADSL, cavo CAT-5 LAN, Cavo Console RS232-PS2(DB9), Alimentatore (12V, 1A).

1.2 I LED frontali



LED	INFORMAZIONE
PWR	Acceso quando connesso alla rete elettrica.
SYS	Acceso verde fisso quando il sistema è pronto.

LAN	<p>Acceso quando connesso ad un dispositivo Ethernet</p> <p>Verde= connessione a 100Mbps</p> <p>Arancio= connessione a 10Mbps</p> <p>Lampeggiante quando vi è trasmissione/ricezione.</p>
ADSL	<p>Acceso quando connesso in modalità ADSL DSLAM. Lampeggiante durante la fase di allineamento.</p>
PPP/MAIL	<p>Acceso verde fisso quando è attiva una sessione PPP.</p> <p>Lampeggiate quando una mail è presente nell'account configurato.</p>

1.3 Le porte posteriori



PORTE	UTILIZZO
ADSL(RJ11)	Connettere il cavo RJ-11 a questa porta per effettuare l'allacciamento all'ADSL.
PS2	Connettere il cavo Console per collegare il dispositivo al PC. Tale

	connessione è opzionale.
LAN(RJ-45)	Connettere con un cavo UTP.
Reset	Dopo che il dispositivo è acceso, premere per effettuare il reset o il restore. Le operazioni sono le seguenti: 0-3 secondi: per resettare il dispositivo 3-6 secondi: nessuna azione 10 secondi o più: effettua un ritorno alle condizioni di default (utilizzare, per esempio, in caso si perdesse la password).
POWER (jack)	Connettere l'alimentatore a questo jack.
POWER(On/Off)	Bottone di accensione/spegnimento.

1.4 Cablaggio

Anzitutto collegare il prodotto alla linea ADSL tramite il cavo RJ11 fornito in dotazione (nella porta ADSL), poi collegare alle porte RJ45 i PC della Lan oppure eventuali Switch. Infine una volta controllati tutti i collegamenti terminare il cablaggio collegando l'alimentatore prima al WebShare VPN Router ADSL2+ e poi alla presa elettrica. Una volta acceso il dispositivo questo effettuerà immediatamente una diagnostica (circa 60 secondi). Terminata questa fase i Led **PWR**, **SYS** (eventualmente anche i Led LAN, se connessi a PC) saranno accesi verdi fissi. Il Led **ADSL**, se opportunamente collegato, inizialmente lampeggerà, durante la fase di allineamento e poi diventerà fisso, una volta allineatosi (condizione indispensabile per la navigazione

Internet). Se il **LED ADSL dovesse continuamente lampeggiare** accedere alla Nota del paragrafo 1.8.

Poiché l'ADSL ed il normale servizio telefonico condividono (spesso) lo stesso filo per trasportare i rispettivi segnali è necessario, al fine di evitare interferenze dannose, dividere tramite un apposito filtro i 2 segnali. Tale filtro passa basso permetterà di estrarre la porzione di spettro utilizzata dal servizio telefonico impedendo così che la qualità di questo sia compromessa dalle alte frequenze introdotte dal segnale dell'ADSL. E' necessario pertanto utilizzare un filtro per ogni presa su cui è collegato un telefono analogico. Esistono opportuni filtri che dispongono di 2 uscite (una PSTN ed una ADSL) e consentono di utilizzare sulla stessa presa sia un telefono analogico che il WebShare VPN Router ADSL2+. Tale filtro non è incluso nella confezione e va acquistato separatamente. Atlantis Land raccomanda di utilizzare apparati certificati per il tipo di linee e consiglia la scelta dei codici A01-AF1 (filtro ADSL tripolare su specifiche Telecom Italia) o A01-AF2.

1.5 Settaggi di Default

Prima di iniziare la configurazione dell'Atlantis WebShare VPN Router ADSL2+ è necessario conoscere quali siano i settaggi di default. Lasciando questi settaggi e impostando i PC come client DHCP (come da istruzioni seguenti) ed infine configurando la connessione all'ISP (che avrà comunicato tutti i parametri del caso) è possibile utilizzare l'Atlantis WebShare VPN Router ADSL2+ in pochissimo tempo. Per una configurazione più dettagliata fare riferimento al manuale presente sul CD. Le configurazioni di Default dell'Atlantis WebShare VPN Router ADSL2+ sono:

- Username: **admin**
- Password: **atlantis**

- Indirizzo IP: **(192.168.1.254)**, Subnet Mask **(255.255.255.0)**
- DHCP Server: **abilitato**

1.6 Configurazione di IE

A questo punto è necessario lanciare IE, andare nel menù **strumenti**, poi scegliere la sezione **Connessioni** e spuntare una delle seguenti voci:

- Non utilizzare mai connessioni remote
- Usa connessione remota se non è disponibile una connessione di rete

1.7 Configurazione del PC

Configurazione del PC in Windows 95/98/ME

1. Andare in **Start/Settings/Control Panel**. Cliccare 2 volte su **Network** e scegliere **Configuration**.
2. Selezionare **TCP/IP->NIC F/E**, o qualsiasi Network Interface Card (NIC) del PC.
3. Cliccare su **Properties**.
4. Selezionare l'opzione **Obtain an IP address automatically** (dopo aver scelto **IP Address**).
5. Andare su **DNS Configuration**.
6. Selezionare l'opzione **Disable DNS** e premere su **OK** per terminare la configurazione.

Riavviare il PC affinché i cambiamenti abbiano effetto.

Configurazione del PC in Windows NT4.0

1. Andare su **Start/Settings/ Control Panel**. Cliccare per due volte su **Network** e poi cliccare su **Protocols** .
2. Selezionare **TCP/IP Protocol** e poi cliccare su **Properties**.
3. Selezionare l'opzione **Obtain an IP address from a DHCP server** e premere **OK**.

Configurazione del PC in Windows 2000

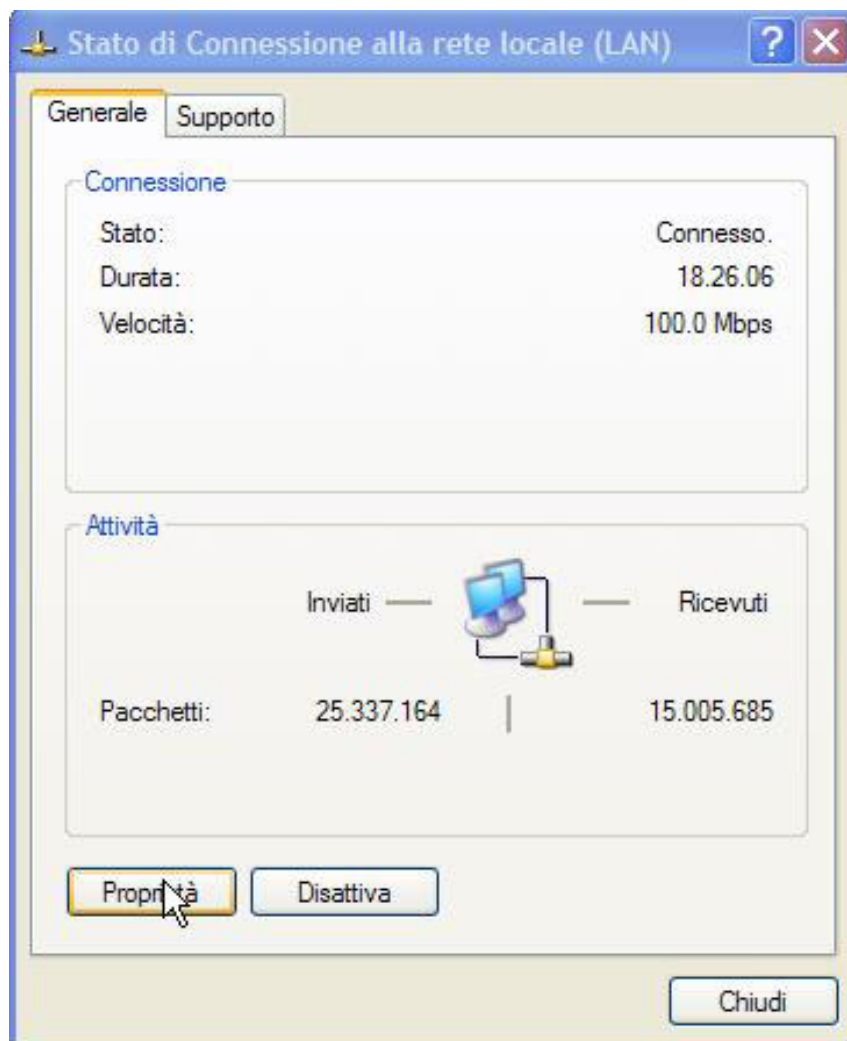
1. Andare su **Start/Settings/Control Panel**. Cliccare due volte su **Network and Dial-up Connections**.
2. Cliccare due volte su **Local Area Connection**.
3. In **Local Area Connection Status** cliccare **Properties**.
4. Selezionare **Internet Protocol (TCP/IP)** e cliccare su **Properties**.
5. Selezionare l'opzione **Obtain an IP address automatically** e successivamente **Obtain DNS server address automatically**.
6. Premere su **OK** per terminare la configurazione.

Configurazione del PC in Windows XP

1. Andare su **Start** e poi **Pannello di Controllo**. Cliccare due volte su **(Passa alla visualizzazione Classica) Connessioni di Rete**.
2. Cliccare due volte su **Connessione alla Rete locale (LAN)**.



3. Nel TAB Generale cliccare Proprietà.

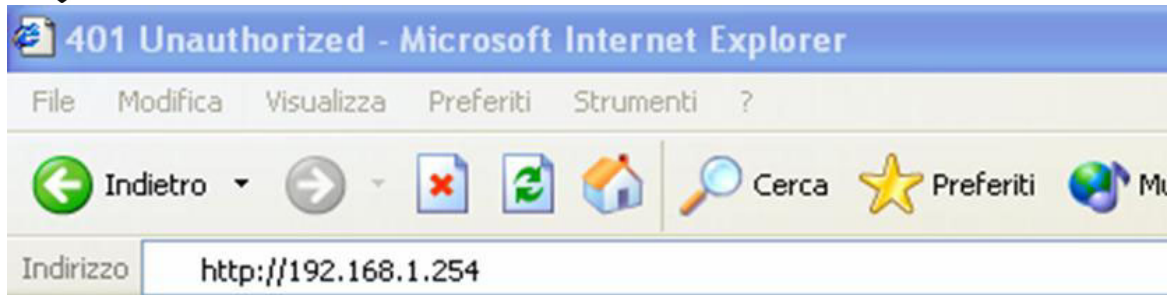


4. Selezionare **Internet Protocol (TCP/IP)** e cliccare su **Proprietà**
5. Selezionare l'opzione **Otteni automaticamente un indirizzo IP** e successivamente **Otteni indirizzo server DNS automaticamente**.
6. Premere su **OK** per terminare la configurazione.

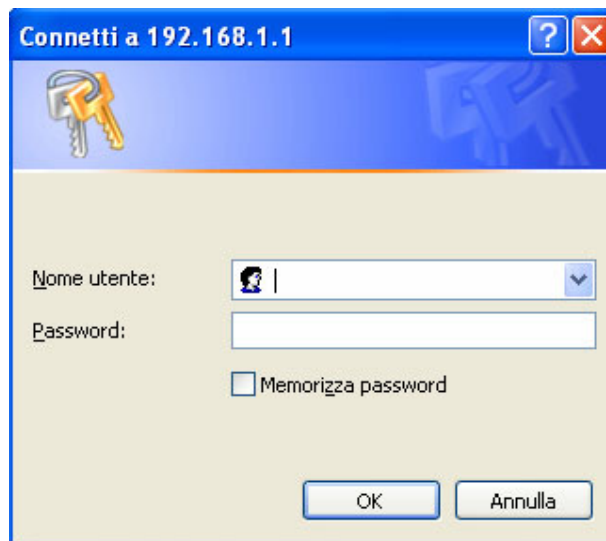


1.8 Configurazione Router

Digitare nel browser web il seguente indirizzo IP: <http://192.168.1.254> e premere il tasto invio.



Utilizzare **admin** (come nome utente) e **atlantis** (come password). Premere **OK** per continuare.



Apparirà a questo punto il Menù Principale, nella cui parte sinistra è possibile accedere (come se si stessero vedendo i links in una homepage) a tutte le sezioni disponibili:

- **Status** (ARP Table, Routing Table, DHCP Table, PPTP Status, IPSec Status, L2TP Status, Email Status, Event Log, Error Log, Nat Sessions, Diagnostic, UPnP PortMap)
- **Quick Start**
- **Configuration** (LAN, WAN, System, Firewall, VPN, QoS, Virtual Server, Time Schedule, Advanced)
- **Save Config to Flash**
- **Language**(English, Francais)

Cliccando sulla sezione desiderata, nello spazio della homepage appariranno tutti i settaggi relativi alla

configurazione della sezione scelta, oppure si apriranno tutta una serie di sottosezioni tra cui scegliere prima di avere accesso alle configurazioni vere e proprie.

Seguendo i successivi passi è possibile rendere operativo il WebShare VPN Router ADSL2+ in pochissimo tempo a patto di usare le macchine della Lan configurate come client DHCP. Al solito per una configurazione personalizzata della Lan e del Router fare riferimento al manuale presente sul CD.

Cliccare su **Configuration, WAN** e poi **ISP (Change)**. Apparirà la seguente immagine in cui è possibile scegliere il protocollo utilizzato dall'ADSL.

Prima di iniziare la configurazione della parte WAN del WebShare VPN Router ADSL2+ è opportuno:

- **conoscere il protocollo utilizzato dall'ISP** (PPPoE, PPPoA, RFC1483 Routed) per veicolare l'ADSL.
- assicurarsi del corretto allineamento del dispositivo (**Il LED ADSL deve essere acceso verde fisso**).



Laddove il LED ADSL fosse lampeggiante è opportuno forzare la modulazione. Accedere al menù **Configuration**, poi **WAN** ed infine **ADSL**. Nella combo-Box **connect mode** forzare la voce **ADSL**. Cliccare su **Apply** e poi su **Save config to Flash** per rendere permanenti i settaggi.

E' opportuno considerare, qualora non si abbiano dati dettagliati sul tipo di ADSL fornita dall'ISP (è comunque condizione necessaria) che l'username e password sono utilizzate dai soli protocolli PPPoA e PPPoE, mentre se l'ISP ha assegnato solo un indirizzo IP statico (oltre ad un Default

Gateway ed una subnet-mask) è molto probabile che il protocollo usato sia l'RFC 1483 Routed.

ISP		
Please select the type of service you wish to create		
ATM	<input checked="" type="radio"/> RFC 1483 Routed	<input type="radio"/> RFC 1483 Bridged
	<input type="radio"/> PPPoA Routed	<input type="radio"/> IPoA Routed
	<input type="radio"/> PPPoE Routed	Quick Start ▶
	<input type="radio"/> PPPoE Routed with Pass-through	
	<input type="button" value="Next"/>	

Una volta scelto il protocollo ADSL utilizzato dall'ISP cliccare su **Next** per inserire i parametri.

PPPoE routed/PPPoA routed

PPPoE/PPPoA sono connessioni ADSL conosciute come dial-up DSL. Sono state concepite per integrare servizi a banda larga con un'attenzione particolare alla facilità di configurazione. L'utente può beneficiare di una grande velocità di accesso senza cambiare l'idea di funzionamento, condividere lo stesso account con l'ISP.

WAN Connection	
PPPoE Routed	
Description	PPPoE Routed
VPI	8
VCI	35
ATM Class	UBR
NAT	<input checked="" type="radio"/> Enable <input type="radio"/> Disable
Username	<input type="text"/>
Password	<input type="text"/>
Service Name	<input type="text"/>
IP Address	<input type="text"/> <small>('0.0.0.0' means 'Obtain an IP address automatically')</small>
Authentication Protocol	Chap(Auto)
Connection	Always On
Idle Timeout	0 minutes
RIP	<input type="checkbox"/> RIP v1 <input type="checkbox"/> RIP v2 <input type="checkbox"/> RIP v2 Multicast
MTU	1492
TCP MSS Clamp	<input checked="" type="radio"/> Enable <input type="radio"/> Disable
MAC Address Spoofing	<input type="radio"/> Enable <input checked="" type="radio"/> Disable
	<input type="text"/> : <input type="text"/> : <input type="text"/> : <input type="text"/> : <input type="text"/> : <input type="text"/>
<input type="button" value="Apply"/>	

Controllare che i parametri siano come in figura:

- **VPI: 8** (se non diversamente specificato dall'ISP)
- **VCI: 35** (se non diversamente specificato dall'ISP)
- **NAT:Enable**
- **Username:** Introdurre l'username fornita dall'ISP (case sensitive).
- **Password:** Introdurre la password fornita dall'ISP (case sensitive).

- **Service Name (solo in PPPoe):** introdurre solo se espressamente richiesto dall'ISP.
- **IP Address: 0.0.0.0**
- **Authentication Protocol: Auto**
- **Connection:** Scegliere **Always On** per mantenere attiva sempre la sessione PPPoE/PPPoA. Scegliere **Connect On-Demand** per far costruire la connessione solo in caso di traffico.
- **Idle-Timeout:** Il dispositivo disconnette automaticamente la connessione ADSL quando non rileva alcuna attività di pacchetti verso Internet per un tempo predeterminato. Il valore può essere settato in minuti.
- **RIP:** Scegliere il protocollo RIP da utilizzare.
- **MTU:** Lasciare il campo inalterato.

Premere su **Apply** per terminare.

Il Led **ADSL** prima lampeggerà e poi diventerà fisso indicando l'avvenuto allineamento. Successivamente il led **PPP** dovrebbe diventare fisso. A questo punto è possibile cominciare la navigazione, accedendo invece alla sezione **Status** del dispositivo è possibile controllare i dettagli della connessione PPP. Per ogni altro problema si invita alla consultazione del manuale completo o guida rapida multimediale presenti sul CDRom allegato al prodotto.

Cliccare **Save Config to Flash** per rendere permanente la configurazione.



Si ricorda che tale dispositivo non è adatto a gestire abbonamenti non FLAT o a consumo. Atlantis Land non potrà essere ritenuta responsabile per qualsiasi problematica derivante dall'utilizzo di abbonamenti a consumo (non FLAT) o da una errata

configurazione dell'apparato. In caso di dubbio contattare preventivamente l'assistenza tecnica.

RFC1483 routed / IpoA routed

WAN Connection		
RFC 1483 Routed		
Description	RFC 1483 routed mode	
VPI	8	
VCI	35	
ATM Class	UBR	
NAT	<input checked="" type="radio"/> Enable <input type="radio"/> Disable	
Encapsulation Method	LLC Routed	
IP Assignment	<input checked="" type="radio"/> Obtain an IP address automatically via DHCP client	
	<input type="radio"/> Use the following IP address	
	IP Address	
	Netmask	
	Gateway	
RIP	<input type="checkbox"/> RIP v1 <input type="checkbox"/> RIP v2 <input type="checkbox"/> RIP v2 Multicast	
MTU	1500	
TCP MSS Clamp	<input checked="" type="radio"/> Enable <input type="radio"/> Disable	
MAC Address Spoofing	<input type="radio"/> Enable <input checked="" type="radio"/> Disable	
	00 : 00 : 00 : 00 : 00 : 00	

Apply

Controllare che i parametri siano come in figura:

- **VPI:8** (se non diversamente specificato dall'ISP)
- **VCI:35** (se non diversamente specificato dall'ISP)
- **NAT:Enable**
- **Encapsulation:** Scegliere l'incapsulamento **LLC Routed** (più raramente 1483 Routed VC-Mux) in caso di RFC 1483.

Scegliere **Use the Following IP address** ed introdurre:

- **IP Address:**Introdurre l'indirizzo IP fornito dall'ISP
- **Subnet Mask:** Introdurre la subnet mask fornita dall'ISP
- **Gateway:**Introdurre l'indirizzo IP del default Gateway fornito dall'ISP



- **RIP:** Scegliere la versione del protocollo RIP utilizzare. Premere **Apply** per terminare.

Il Led **ADSL** prima lampeggerà e poi diventerà fisso indicando l'avvenuto allineamento. A questo punto accedendo alla sezione **Status** è possibile controllare l'avvenuta connessione e quindi cominciare la navigazione. Per ogni altro problema si invita alla consultazione del manuale completo o guida rapida multimediale presenti sul CD Rom allegato al prodotto. Cliccare **Save Config to Flash** per rendere permanente la configurazione.



ITALIANO

For more detailed instructions on configuring and using the WebShare VPN Router ADSL2+, please refer to the online manual.

Before beginning the configuration of the Router you have to know the parameters of your subscription ADSL.

There are four ways □ PPPoE, PPPoA, RFC1483 routed, RFC1483 Bridge□ for the device to have a public IP address and then to access Internet. You have to check with your ISP about which way is adopted.

VPI/VCI: Consult the telephone company to get the Virtual Path Identifier (VPI) and Virtual Channel Identifier (VCI) numbers. The valid range for the VPI is 0 to 255 and for the VCI is 32 to 65535. The default value VPI is 0 and VCI is 32.

For BT (VPI=0, VCI=38) and for KC (VPI=1, VCI=50).

NAT: The NAT feature allows multiple-user Internet access for the cost of a single IP account. If you need to have a public server or a public network, NAT has to be disabled.

Encapsulation Method: Be sure to use the encapsulation method (LLC/SNAP or VC MUX) required by your ISP. Gather the information as illustrated in the following table and keep it for reference.

PPPoE	VPI and VCI VC-based / LLC-based multiplexing Username and Password Service Name
PPPoA	VPI and VCI VC-based / LLC-based multiplexing Username and Password
RFC1483 Bridged	VPI/VCI VC-based / LLC-based multiplexing

RFC1483 Routed	VPI/VCI VC-based / LLC-based multiplexing IP address Subnet mask Default Gateway (IP address) IP address (DNS)
IPoA	VPI/VCI IP address Subnet mask Default Gateway (IP address) IP address (DNS)

1.1 Package contents

Atlantis Land WebShare VPN Router ADSL2+, CD-Rom with manual, Quick Start Guide, cable RJ-11 ADSL, cable CAT-5 LAN, Power Adapter AC-DC (12V, 1A).

1.2 The Front Panel LEDs



LED	MEANING
PWR	Lit when power ON.
SYS	Lit steady when system is ready.
LAN	Lit when connected to Ethernet device Green for 100Mbps; Orange for 10Mbps Blinking when data transmit/received.
ADSL	Lit when successfully connected to an ADSL DSLAM.
PPP/MAIL	Lit steady when there is a PPPoA / PPPoE connection. Blinking when there is email in the Inbox.

1.3 The Rear Ports



PORT	MEANING
Line (RJ11)	Connect the supplied RJ-11 cable to this port when connecting to the ADSL/telephone network.
PS2	Connect a PS2/RS232(DB9) cable to this port when connecting to a PC's RS-232 port.
LAN(RJ-45)	Connect an UTP Ethernet cable to one of the four LAN ports when connecting to a PC or an office/home network of 10Mbps or 100Mbps.
Reset	After the device has turned on, press it to reset the device or restore to factory default settings. Hold the button in until all lights on the modem flash and it reboots with factory default settings. Please Switch off device and after Switch on again.
POWER (jack)	Connect the supplied power adapter to this jack.
POWER(switch)	Power ON/OFF Switch.

1.4 Cabling

First you must connect the product to the ADSL line through the RJ11 cable you have in equipment (in the port **ADSL**), then connect to the RJ45 ports the PCs of your Lan or others Switch. In the end. Once you've checked all the connections, connect the AC Adapter to the WebShare

Router ADSL2+ and then to the socket. The product will carry on immediately a diagnosis (60 seconds). Finished this the Led **PWR**, **SYS** (eventually even the Led LAN, if connected to PCs) will be fixed green. The Led **ADSL**, if suitably connected, at first will be flashing and then it will remain fixed. If the **LED ADSL** continually flashes You have to read Note (into section 1.8) in order to solve this problem

1.5 Default Settings

The WebShare VPN Router ADSL2+ can be configured with your Web browser. The web browser is included as a standard application in following operation systems, UNIX, Linux, Mac OS, Windows 95/98/NT/2000/Me, etc. The product provides a very easy and user-friendly interface for configuration.

Before Configuration

This section describes the configuration required by LAN-attached PCs that communicate with the WebShare VPN Router ADSL2+, either to configure the device, or for network access. These PCs must have an Ethernet interface installed properly, be connected to the WebShare VPN Router ADSL2+ either directly or through an external Switch, and have TCP/IP installed and configured to obtain an IP address through a DHCP server or a fixed IP address that must be in the same subnet of the WebShare VPN Router ADSL2+. The default IP address of the WebShare VPN Router ADSL2+ is **192.168.1.254** and subnet mask is **255.255.255.0**. The best and easy way is to configure the PC to get an IP address from the WebShare VPN Router ADSL2+ (DHCP client).

Please follow the steps below for PC's network environment installation. First of all, please check your PC's network components. The TCP/IP protocol stack and Ethernet network adapter must be installed. If not, please refer to MS Windows relative manuals.



Before you configure this WebShare ADSL Router2+, you need to know the following default settings:

- Username:**admin**
- Password:**atlantis**
- IP address (**192.168.1.254**), **Subnet Mask (255.255.255.0)**
- DHCP Server: **enable**

1.6 IE Configuration

Now open IE, go to **Instruments** menu, select the **Connections** tab and select one of the following options:

- Never use remote connection
- Use remote connection if another network connection isn't available

1.7 TCP/IP Configuration

Configuring PC (Windows 95/98/ME)

1. Go to **Start / Settings / Control Panel**. In the Control Panel, double-click on **Network** and choose the **Configuration** tab.
2. Select **TCP / IP -> NIC Compatible**, or the name of any Network Interface Card (NIC) in your PC.
3. Click **Properties**.
4. Select the **IP Address** tab. In this page, click the **Obtain an IP address automatically** radio button.
5. Then select the **DNS Configuration** tab.
6. Select the **Disable DNS** radio button and click "**OK**" to finish the configuration.

Configuring PC (Windows NT4.0)

1. Go to **Start / Settings / Control Panel**. In the Control Panel, double-click on **Network** and choose the **Protocols** tab.
2. Select **TCP/IP Protocol** and click **Properties**.
3. Select the **Obtain an IP address from a DHCP server** radio button and click **OK**.

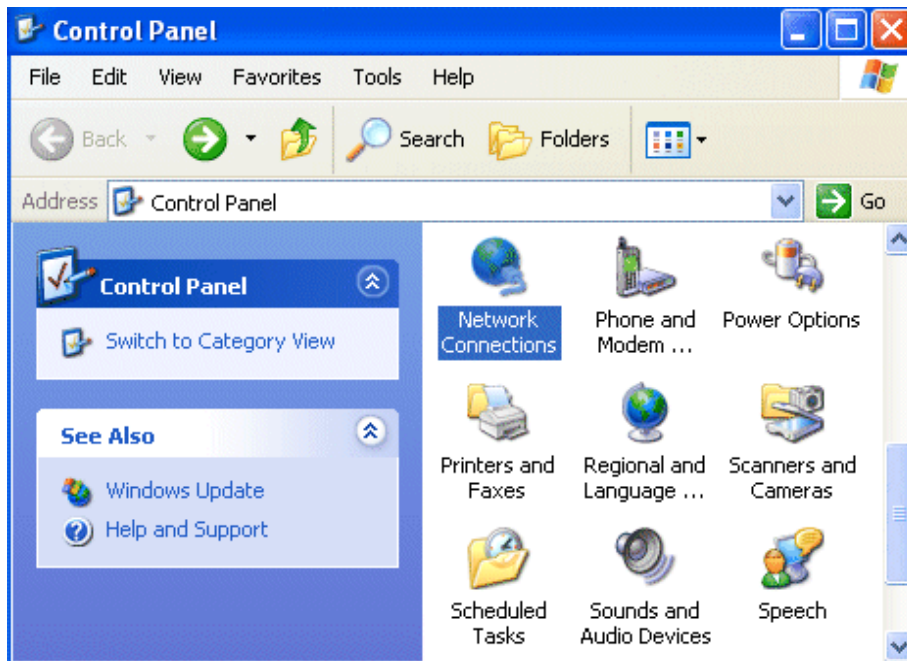
Configuring PC (Windows 2000)

1. Go to **Start / Settings / Control Panel**. In the Control Panel, double-click on **Network and Dial-up Connections**.
2. Double-click **LAN Area Connection**.
3. In the **LAN Area Connection Status** window, click **Properties**.
4. Select **Internet Protocol (TCP/IP)** and click **Properties**.
5. Select the **Obtain an IP address automatically** and the **Obtain DNS server address automatically** radio buttons.
6. Click **OK** to finish the configuration.

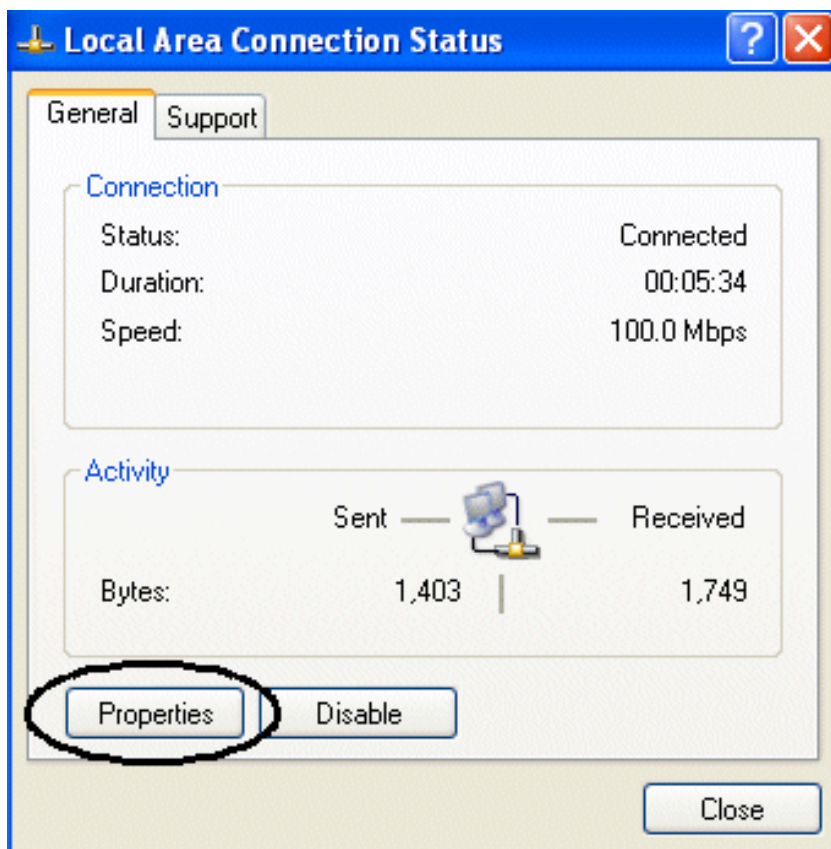
Configuring PC (WindowsXP)

1. Go to **Start / Control Panel (in Classic View)**. In the Control Panel, double-click on **Network Connections**.

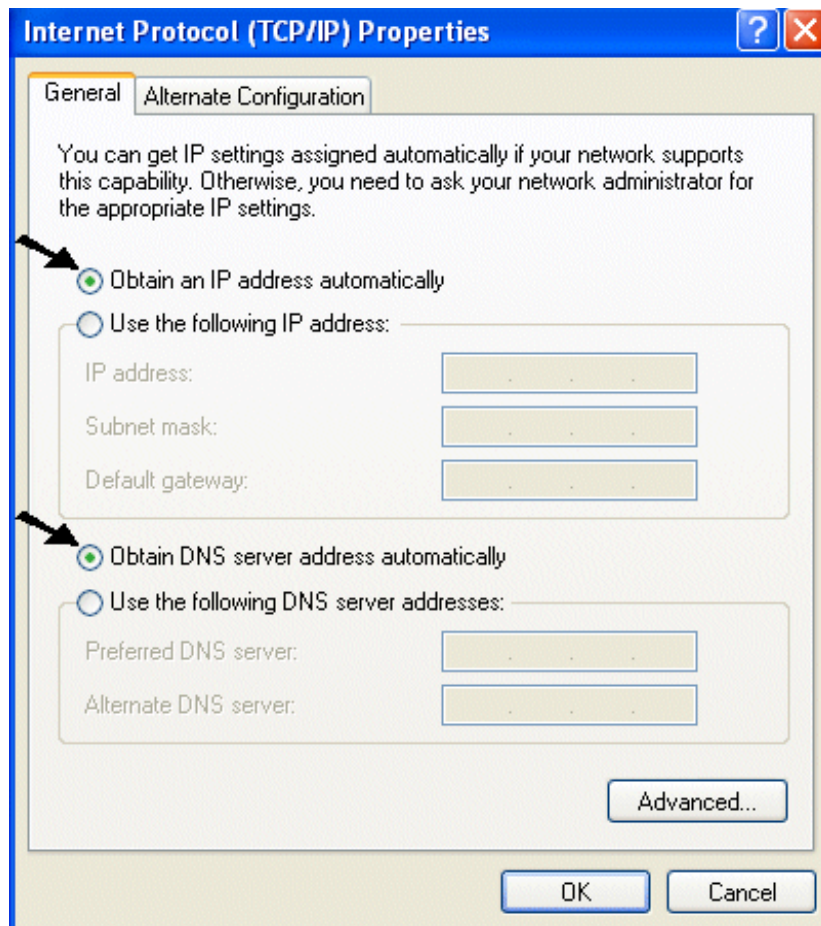
2. Double-click **Local Area Connection**.



3. In the **LAN Area Connection Status** window, click **Properties**.



4. Select **Internet Protocol (TCP/IP)** and click **Properties**.
5. Select the **Obtain an IP address automatically** and the **Obtain DNS server address automatically** radio buttons.



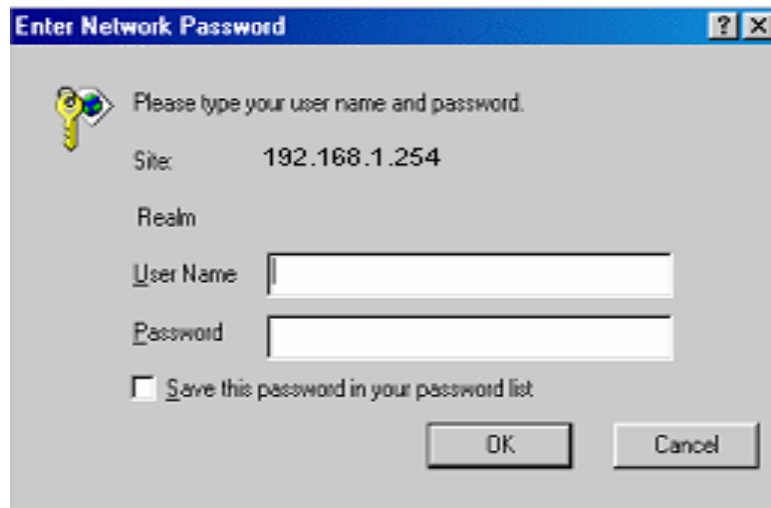
6. Click **OK** to finish the configuration

1.8 Browser configuration

Open the web browser, enter the local port IP address of this WebShare VPN Router ADSL2+, which default at **192.168.1.254**, and click **“Go”** to get the login page.



The default username is **admin**, password **atlantis** and click “**OK**” to continue.



At the configuration homepage, the left navigation pane where bookmarks are provided links you directly to the desired setup page, including:

- **Status** (ARP Table, Routing Table, DHCP Table, PPTP Status, IPsec Status, L2TP Status, Email Status, Event Log, Error Log, Nat Sessions, Diagnostic, UPnP PortMap)
- **Quick Start**
- **Configuration** (LAN, WAN, System, Firewall, VPN, QoS, Virtual Server, Time Schedule, Advanced)
- **Save Config to Flash**
- **Language**(English, Francais)

Click on the desired item to expand the page with all settings in the main navigation pane.

Following next steps you can make operating WebShare VPN Router ADSL2+ in short time using PCs in DHCP

mode. Refer to manual on Installation CD if you need personalized configuration.



If the **ADSL Led** flashes periodically You have to force modulation. Click on **Configuration, WAN** then **ADSL**. On the combo-box **Connection Mode** please choose **ADSL**. Press **Apply** and then click on **Save Config to Flash**.

Click on **Configuration, WAN**, then **ISP (Change)** to chose the protocol selection.

ISP		
Please select the type of service you wish to create		
ATM	<input checked="" type="radio"/> RFC 1483 Routed	<input type="radio"/> RFC 1483 Bridged
	<input type="radio"/> PPPoA Routed	<input type="radio"/> IPoA Routed
	<input type="radio"/> PPPoE Routed	Quick Start ▶
	<input type="radio"/> PPPoE Routed with Pass-through	
	<input type="button" value="Next"/>	

Click on **Next** to continue.

PPPoE routed/PPPoA routed

PPPoA/PPPoE is known as a dial-up DSL or cable service. It is designed to integrate the broadband services into the current widely deployed, easy-to-use, and low-cost dial-up-access networking infrastructure. Therefore, users can get greater access speed without changing the operation concept, sharing the same ISP account and paying for one access account.

WAN Connection	
PPPoE Routed	
Description	PPPoE Routed
VPI	8
VCI	35
ATM Class	UBR
NAT	<input checked="" type="radio"/> Enable <input type="radio"/> Disable
Username	
Password	
Service Name	
IP Address	(0.0.0.0 means 'Obtain an IP address automatically')
Authentication Protocol	Chap(Auto)
Connection	Always On
Idle Timeout	0 minutes
RIP	<input type="checkbox"/> RIP v1 <input type="checkbox"/> RIP v2 <input type="checkbox"/> RIP v2 Multicast
MTU	1492
TCP MSS Clamp	<input checked="" type="radio"/> Enable <input type="radio"/> Disable
MAC Address Spoofing	<input type="radio"/> Enable <input checked="" type="radio"/> Disable
	00 : 00 : 00 : 00 : 00 : 00
<input type="button" value="Apply"/>	

These are configuration parameters:

- **Virtual Circuit: Enable**
- **VPI: 0 or 1** (check with your ISP)
- **VCI: 38 or 50** (check with your ISP)
- **NAT: Enable**
- **Username:** Enter the username provided by your ISP(case sensitive).
- **Password:** Enter the password provided by your ISP (case sensitive).
- **Service Name:** This item is for identification purposes. If it is required, your ISP will provide you the information.
- **IP Address:0.0.0.0**
- **Authentication Protocol Type:** Default is Chap (Auto). Your ISP will advise you whether to use Chap or Pap.
- **Connection:** Chose **Always On** If you want the router to establish a PPPoE/A session when starting up and to automatically re-establish the PPPoE/A session when

disconnected by the ISP. Chose **Connect on Demand** If you want to establish a PPPoE session only when there is a packet requesting access to the Internet.

- **Idle Timeout:** Auto-disconnect the Router when there is no activity on the line for a predetermined period of time.
- **RIP: No Rip**
- **MTU: 1492 (PPPoE), 1500(PPPoA)**

Press **Apply** and then click on **Save Config to Flash**.

Now You can check on the section **Status** if connection is up and You can begin navigation. For every other problem refer to Manual or Multimedia Guide on attached cd-rom.



You have to pay particular attention to the WAN-ADSL connection. If you have any doubt turn to qualified personnel or contact Atlantis-Land technical assistance. Atlantis Land will not be considered responsible in case of wrong or bad configuration.

RFC1483 routed / IpoA routed

WAN Connection		
RFC 1483 Routed		
Description	RFC 1483 routed mode	
VPI	8	
VCI	35	
ATM Class	UBR	
NAT	<input checked="" type="radio"/> Enable <input type="radio"/> Disable	
Encapsulation Method	LLC Routed	
IP Assignment	<input checked="" type="radio"/> Obtain an IP address automatically via DHCP client	
	<input type="radio"/> Use the following IP address	
	IP Address	
	Netmask	
	Gateway	
RIP	<input type="checkbox"/> RIP v1 <input type="checkbox"/> RIP v2 <input type="checkbox"/> RIP v2 Multicast	
MTU	1500	
TCP MSS Clamp	<input checked="" type="radio"/> Enable <input type="radio"/> Disable	
MAC Address Spoofing	<input type="radio"/> Enable <input checked="" type="radio"/> Disable	
	00 : 00 : 00 : 00 : 00 : 00	
<input type="button" value="Apply"/>		

These are configuration parameters:

- **VPI: 0** or **1** (check with your ISP)
- **VCI: 38** or **50** (check with your ISP)
- **NAT:Enable**
- **Encapsulation:** please use **LLC Routed**. If You have problem You have to check with your ISP about which Encapsulation Method is adopted.

Select **Use the following IP address**

- **IP Address:** Insert your Public IP
- **Subnet Mask:** Insert Netmask provided by ISP
- **Gateway:** Insert router Default Gateway

Press **Apply** and then click on **Save Config to Flash**.

Now You can check on the section **Status** if connection is up and You can begin navigation. For every other problem refer to Manual or Multimedia Guide on attached cd-rom.

Ce guide d'installation rapide vous permet d'installer et de configurer le WebShare VPN Router ADSL2+ suivant des paramètres standards. Pour plus de précisions, tant sur les méthodes de configuration que sur le paramétrage avancé, reportez-vous au Manuel sous format électronique (PDF) ou à la Multimedia Guide disponible sur le CD Rom fourni.

Avant d'installer votre WebShare VPN Router ADSL2+, vous devez savoir de quel type d'accès vous disposez et vous munir d'informations précises concernant votre compte internet. Si votre fournisseur d'accès Internet (FAI) demande un **Login** et un **Mot de Passe** (c'est parce que vous avez un compte PPPoE ou PPPoA, par exemple), utilisez le protocole **PPPoA(RFC2364)** ou **PPPoE(RFC2516)**. Si vous avez un adresse IP fixe utilisez le protocole **RFC 1483 Routed**. Le FAI, dans ce cas, doit vous fournir aussi: Une Adresse IP Internet, Masque de sous-réseau, Adresse IP du Default Gateway et Adresses IP du serveur DNS. Le tableau suivant récapitule les informations dont vous aurez besoin en fonction du protocole:

PPPoE	VPI et VCI VC-based ou LLC-based multiplexing Nom utilisateur (Username) et Mot de passe (Password) Nom du Service (Service Name)
PPPoA	VPI et VCI VC-based ou LLC-based multiplexing Nom utilisateur (Username) et Mot de passe (Password)
RFC1483 Bridged	VPI/VCI VC-based ou LLC-based multiplexing

RFC1483 Routed	VPI/VCI VC-based ou LLC-based multiplexing Adresse IP Masque de sous-réseau Adresse IP du Default Gateway Adresses IP des serveurs DNS
IPoA	VPI/VCI VC-based ou LLC-based multiplexing Adresse IP Masque de sous-réseau Adresse IP du Default Gateway Adresses IP des serveur DNS

1.1 Contenu de la boîte

Avant l'installation, assurez-vous de disposer des éléments suivants : WebShare VPN Router ADSL2+, câble réseau (CAT5), câble RJ11, adaptateur secteur (12V/1A), CD-Rom avec manuels et logiciels (firmware), guide à l'installation.

1.2 Face avant



LED	SIGNIFICATION
PWR	Allumé quand le WebShare VPN Router ADSL2+ est sous tension.
SYS	Allumé pour indiquer que le système est actif.
LAN	Allumé quand le LAN (réseau) est connecté Vert= connexion à 100Mbps Orange= connexion à 10Mbps Il clignote lors des transferts de données.
ADSL	Si allumé fixe vert il indique une connexion correcte, s'il clignote il est en train de se connecter.
PPP/MAIL	Allumé fixe quand il y a une connexion PPPoE / PPPoA. Il clignote quand il est en train de de construire une connexion PPP. Clignotant, Email reçu.

1.3 Face arrière



PORT	USAGE
ADSL(RJ11)	Connectez le câble (fourni) RJ11 au filtre ADSL (optionnel) et enfin à la prise téléphonique.
PS2	Relier directement avec le câble au PC (connexion optionnelle).
LAN (RJ-45)	Relier directement avec un câble Ethernet standard ou croisé aux PC ou à un port uplink (Hub/Switch).
Reset (remise à zéro)	Dispositif allumé, presser pour effectuer le reset ou le restore. Pressez le reset jusqu'à les LEDs (10 sec) n'arrêtent pas de clignoter, à ce stade éteindre et rallumer le dispositif.
POWER (jack)	Connectez l'alimentation fournie à cette prise.
POWER (bouton)	Bouton Marche/Arrêt.

1.4 Câblage

Après avoir terminé le câblage, raccordez l'alimentation pour mettre le WebShare VPN Router ADSL2+ sous tension. Assurez-vous que les LEDs sont correctement allumés. Connectez un câble réseau standard ou croisé pour relier le Router à un Hub/Switch ou aux PC. Une fois toutes les liaisons effectuées le WebShare VPN Router ADSL2+ effectuera un diagnostic (d'une soixantaine de secondes). Quand cette étape sera terminée les LED **PWR,SYS** (LAN si est connectée) seront fixes, ce qui signifie que le produit fonctionne correctement. Enfin, la Led **ADSL** clignotera en vert pour indiquer la phase d'alignement et deviendra fixe par la suite (condition indispensable pour naviguer sur

Internet). Si la **LED ADSL** clignote toujours, regardez la section 1.8 du manuel, pour résoudre le problème.

1.5 Configuration initiale

Avant de commencer la configuration du WebShare VPN Router ADSL2+ il est nécessaire de connaître la configuration initiale (paramètres par défaut).

Pour pouvoir utiliser le WebShare VPN Router ADSL2+ en peu de temps, il suffit de garder la configuration par défaut, de mettre les PC en client DHCP et de configurer l'accès Internet (avec les données fournies par le FAI). Pour une configuration plus détaillée faire référence au manuel complet sur le CD-Rom.

La configuration initiale (paramètres par défaut) est:

- User : **admin**
- Password : **atlantis**
- Adresse IP (**192.168.1.254**), Subnet Mask (Masque de sous réseau)=**255.255.255.0**
- DHCP (Fonction serveur DHCP) **Activée**

1.6 Configuration du TCP/IP

Configuration sous Windows 95/98/ME

1. Allez dans **Panneau de Configuration**. Double-cliquez sur **Réseau**.et enfin affichez l'onglet **Configuration**.
2. Sélectionnez le protocole **TCP/IP** -> **NIC carte**, ou quelconque carte réseau Ethernet dans le PC.
3. Cliquez sur **Propriétés**

4. Dans l'onglet **Adresse IP** Sélectionnez l'option « **obtenir automatiquement une adresse IP** ».
5. Sélectionnez l'onglet **DNS**.
6. Sélectionnez l'option Désactiver DNS et cliquez sur OK pour terminer la configuration. Vous devez redémarrer l'ordinateur pour que les changements prennent effet.

Configuration sous Windows NT4.0

1. Allez au **Panneau de Configuration**. Double-cliquez sur **Réseau** et enfin sélectionnez l'onglet **Protocole** .
2. Sélectionnez **TCP/IP Protocol** et après cliquez sur **Propriétés**.
3. Sélectionnez (votre carte Réseau) l'onglet **Obtenir une adresse IP par un serveur DHCP** et après cliquez sur **OK** pour terminer la configuration.

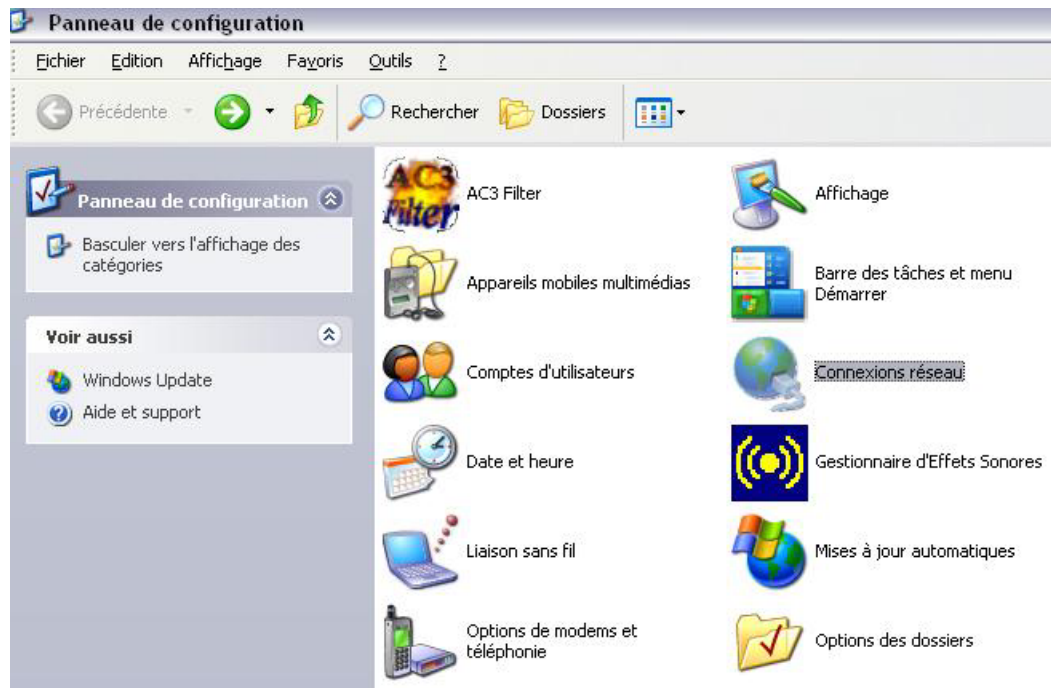
Configuration sous Windows 2000

1. Allez au **Panneau de Configuration**. Double-cliquez sur **Connexions Réseau et accès à distance..**
2. Double-cliquez sur **connexion au réseau local**.
3. Dans **Connexion au réseau local** cliquez sur **Propriétés**.
4. Sélectionnez **Internet Protocol (TCP/IP)** et cliquez sur **Propriétés**.
5. Sous l'onglet **Général**, sélectionnez l'onglet **Obtenir une adresse IP automatiquement** et après **Obtenir les adresses des serveurs DNS automatiquement**

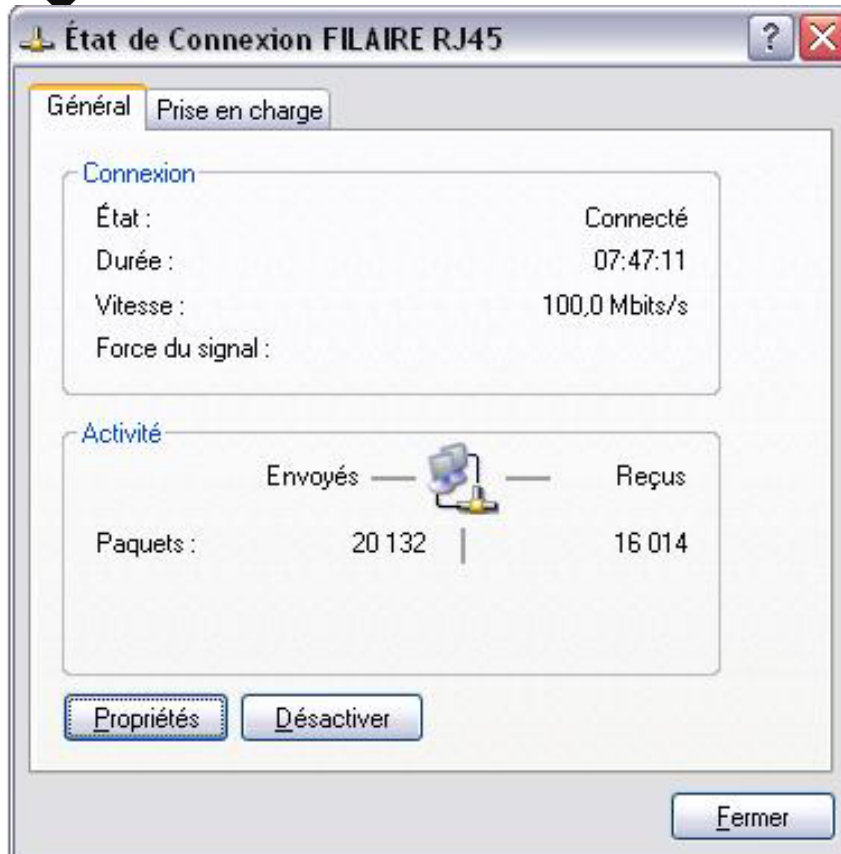
6. Cliquez sur **OK** pour terminer la configuration

Configuration sous Windows XP

1. Allez sur **Panneau de Configuration**. Double-cliquez sur **Accès Réseau**
2. Double-cliquez sur **Connexion au Réseau local**.



3. Cliquez **Propriétés**.



4. Sélectionnez **Internet Protocol (TCP/IP)** et cliquez sur **Properties**.
5. Sélectionnez **Obtenir une adresse IP automatiquement** et après **Obtenir les adresses des serveurs DNS automatiquement**.



6. Cliquez sur **OK** pour terminer la configuration.

1.7 Vérification

Pour vérifier le succès de la configuration (après avoir redémarré le PC, opération nécessaire sous Win98, SE, ME) utiliser le **PING**. Dans la fenêtre **Dos** écrivez: **PING 192.168.1.254**.

Si le message suivant apparaît:

Pinging 192.168.1.254 with 32 bytes of data:

**Reply from 192.168.1.254: bytes=32 times <10ms
TTL=64**

**Reply from 192.168.1.254: bytes=32 times <10ms
TTL=64**

**Reply from 192.168.1.254: bytes=32 times <10ms
TTL=64**

Vous pouvez procéder en allant au point suivant (1.8 Configuration).

Si par contre le message suivant apparaît:

Pinging 192.168.1.254 with 32 bytes of data:

Request timed out.

Request timed out.

Request timed out.

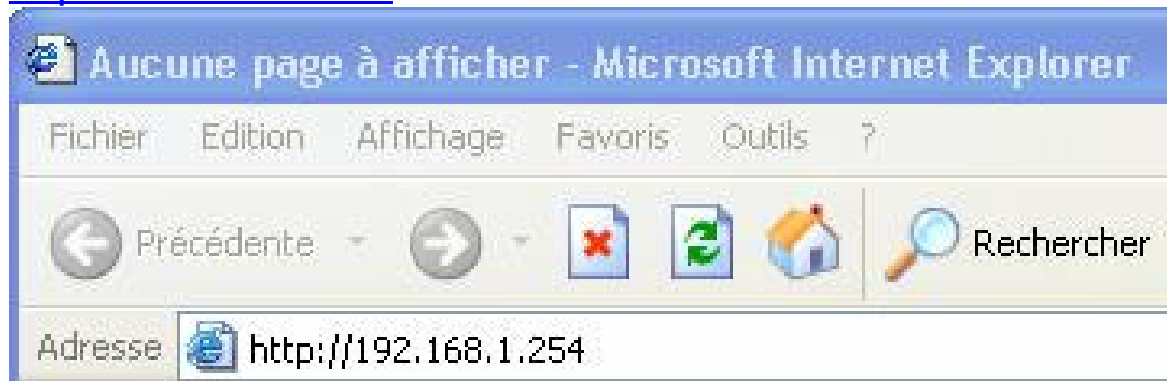
Vérifiez que le Led **LAN** est bien allumé.

Vérifiez l'adresse de votre PC en écrivant **WINIPCFG** (pour, Win95,98,ME) ou **IPCONFIG** (pour Win2000, XP) et éventuellement réinstallez le stack TCP/IP.

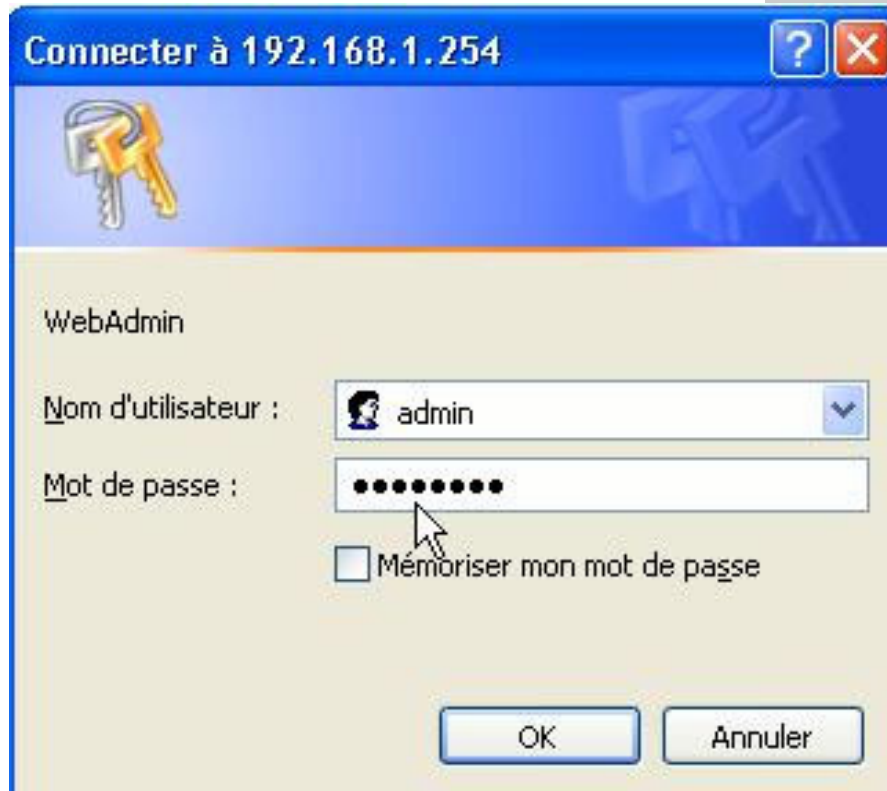
1.8 Configuration avec le Browser

Pour accéder à l'interface Web, lancez un navigateur Internet et tapez dans la barre adresse l'IP suivante :

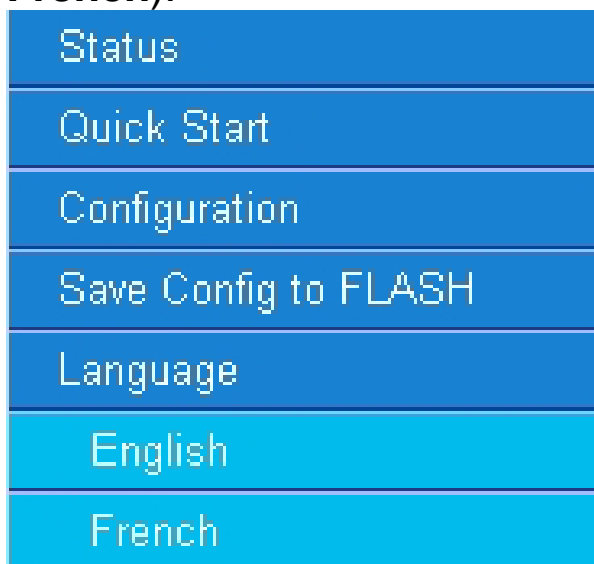
<http://192.168.1.254>



Un mot de passe vous est demandé, pour la première connexion. Nom d'Utilisateur (User) = **admin** et Mot de Passe (Password) = **atlantis** et appuyez sur **OK** pour aller dans la configuration.



Il apparaîtra à ce point le Menu Principal (pour accéder à l'interface en français cliquer sur **Langage** et sélectionner **French**).



Dans la partie gauche on pourra accéder, à toutes les sections:

- **Etat** (Table ARP, Table de Routage, Table DHCP, Statut PPTP, Statut IPsec, Statut L2TP, Statut Email, Log des événements, Log d'erreurs,

Sessions NAT, Diagnostique, Ports UPnP)
e

- **Démarrage rapide**
- **Configuration** (LAN, WAN, Système, Pare Feu, VPN, QoS, Serveur Virtuel, Calendrier, Avancé)
- **Sauvegarde en mémoire**
- **Language** (English, Français)

En suivant les indications ci-dessous il est possible de rendre opérationnel le WebShare VPN Router ADSL2+ en peu de temps à condition d'utiliser les PC du réseau comme client DHCP. Pour une configuration personnalisée du réseau et du Router faire référence au manuel complet dans le CD Rom.



Si la **LED ADSL** clignote, il faut forcer la modulation.


Dans le menu **Configuration, WAN, ADSL**, dans **Mode de connexion**, sélectionnez dans la liste de choix **ADSL** puis cliquez sur **Appliquer** et enfin sur **Sauver Configuration** pour enregistrer les changements.

Vous trouverez dans le tableau ci-dessous les valeurs possibles de VPI/VCI.

Données à configurer	Valeurs		
	8	8	2
Virtual Path Identifier	8	8	2
Virtual Circuit Identifier	67	35	32

Attention si ces valeurs sont erronées le modem ne fonctionnera pas correctement (une connexion correct peut se vérifier). En cas de doutes demandez confirmation à votre fournisseur d'accès (FAI).

Presser sur **Configuration**, puis **WAN** et après **FAI (Changer)** pour choisir le type de protocole **ADSL**.

FAI		
Merci de choisir le type de service que vous souhaitez créer		
ATM	<input checked="" type="radio"/> RFC 1483 routé	<input type="radio"/> RFC 1483 ponté
	<input type="radio"/> PPPoA Routé	<input type="radio"/> IPoA routé
	<input type="radio"/> PPPoE Routé	Démarrage rapide 
	<input type="radio"/> PPPoE Routed with Pass-through	
<input type="button" value="Suivant"/>		

PPPoE Routed /PPPoA Routed

Le protocole PPPoE (Point to Point Protocol over Ethernet) est l'une des méthodes utilisées en France. Il a été conçu (comme le PPPoA) pour compléter le service ADSL avec une attention spéciale pour faciliter la configuration. L'utilisateur peut bénéficier d'une grande vitesse d'accès sans changer la façon de fonctionnement et en même temps partager entre tous les utilisateurs de votre entreprise un compte Internet unique (avec le FAI). Ne pas utiliser de logiciels additionnels. En cas de doute demander les paramètres de configuration à votre opérateur (FAI).

- **VPI: 8** ou **8** ou **2** (contacter le FAI)
- **VCI: 67** ou **35** ou **32** (contacter le FAI)
- **NAT: Valide(Enable)**
- **Nom d'utilisateur (Username):** Nom d'utilisateur(case sensitive).
- **Mot de Passe (Password):** Mot de passe (case sensitive).
- **Nom du Service (Service Name):** Est un identificateur peut être demandé par le FAI (seulement avec le protocole PPPoE).
- **Adresse IP (IP Adress):0.0.0.0**
- **Protocole d'Authentication (Authentication Protocol):** (Méthode d'authentification de l'utilisateur :

Auto – PAP – CHAP). Ce choix dépend de votre FAI, laisser par défaut sur **Auto**, le routeur se chargera du choix en fonction de la ligne.

- **Connexion (Connection) :** Cochez **Toujours connecté (Always On)** si vous désirez que votre connexion ADSL soit toujours active. Cochez **Connexion à la demande. (Connect on Demand)** (seulement en PPPoE) si vous désirez que le routeur se déconnecte après une période d'inactivité.
- **Temps avant inactivité (Idle Timeout) :** Réglage du temps, compté en minutes, précédant la déconnexion automatique.
- **RIP: No RIP**
- **MUT : 1492(PPPoE), 1500(PPPoA)**

Connexions WAN	
PPPoE Routé	
Description	PPPoE Routed
VPI	8
VCI	35
Classe ATM	UBR
NAT	<input checked="" type="radio"/> Activé <input type="radio"/> Désactivé
Nom d'utilisateur	
Mot de passe	
Nom du service	
Adresse IP	
Protocole d'authentification	Chap (Auto)
Connexion	Toujours connecté
Délai avant déconnexion pour inactivité	0 minutes
RIP	<input type="checkbox"/> RIP v1 <input type="checkbox"/> RIP v2 <input type="checkbox"/> RIP v2 Multicast
MTU	1492
TCP MSS Clamp	<input checked="" type="radio"/> Activé <input type="radio"/> Désactivé
Adresse MAC	<input type="radio"/> Activé <input checked="" type="radio"/> Désactivé
	00 : 00 : 00 : 00 : 00 : 00
<input type="button" value="Appliquer"/>	

En pressant **Appliquer (Apply)**, le WebShare Routeur ADSL2+ fera un reboot automatique [ADSL doit être **Allumée fixe** lorsque la session PPPoE/PPPoA est

connectée], votre PC sera prêt pour la navigation. Presser sur **Sauvegarde en mémoire (Save Config to Flash)** et **Appliquer** pour terminer.



Il faut se rappeler que l'appareil doit être attentivement configuré (avec un soin spécial pour la connexion ADSL). En cas de doutes s'adresser au personnel qualifié ou contacter l'assistance technique d' Atlantis-Land. Atlantis Land ne pourra pas être considérée responsable en cas d'erronée ou mauvaise configuration de l'appareil. Il ne faut pas utiliser le dispositif avec des abonnements non Forfait (non Flat).

RFC1483 routed / IpoA routed

Connexions WAN		
RFC 1483 routé		
Description	RFC 1483 routed mode	
VPI	8	
VCI	35	
Classe ATM	UBR	
NAT	<input checked="" type="radio"/> Activé <input type="radio"/> Désactivé	
Méthode d'encapsulation	LLC routé	
Attribution d'IP	<input checked="" type="radio"/> Obtenir automatiquement les adresses IP via le client DHCP.	
	<input type="radio"/> Spécifier une adresse IP	
	Adresse IP	
	Masque de sous-réseau	
	Passerelle	
RIP	<input type="checkbox"/> RIP v1 <input type="checkbox"/> RIP v2 <input type="checkbox"/> RIP v2 Multicast	
MTU	1500	
TCP MSS Clamp	<input checked="" type="radio"/> Activé <input type="radio"/> Désactivé	
Adresse MAC	<input type="radio"/> Activé <input checked="" type="radio"/> Désactivé	
	00 : 00 : 00 : 00 : 00 : 00	
<input type="button" value="Appliquer"/>		

- **VPI: 8 ou 8 ou 2 (contacter le FAI)**

- **VCI: 67 ou 35 ou 32** (contacter le FAI)
- **NAT: Valide Enable)**
- **Méthode d'encapsulation (Encapsulation): LLC Routé** (contacter le FAI).

Cochez **Utiliser l'adresse IP suivante** et après introduisez:

- **Adresse IP(Static IP Address)=** introduisez l'adresse IP.
- **Masque de sous réseau(Subnet Mask)=** introduisez le masque de sous-réseau.
- **Passerelle(Gateway)=** remplissez les champs suivants avec les caractéristiques de votre abonnement ADSL (l'adresse IP du Default Gateway).
- **RIP : Invalide (No RIP)**

En pressant **Appliquer (Apply)**, le WebShare Routeur ADSL2+ fera un reboot automatique [**ADSL doit être Allumée fixe**], votre PC sera prêt pour la navigation. Presser sur **Sauvegarde en mémoire (Save Config to Flash)** et **Appliquer** pour terminer.

Das ist ein Handbuch, das wie eine kurze Anleitung ausgedacht wird, deshalb nehmen Sie Bezug auf das vollig Handbuch, das im CD ist, wenn Sie weitere Einzelheiten über die Konfiguration brauchen.

1.1 Inhalt der Verpackung

Atlantis Land WebShare VPN Router ADSL2+, CD-ROM, der das Handbuch enthält, Quick Start Anleitung, Kabel RJ-11 ADSL, Kabel CAT-5 LAN, Speiseleitung (12V, 1A).

1.2 Die frontalen LED



LED	INFORMATION
PWR	Fest eingeschaltet, wenn es zum Elektrizitatsnetz verbunden ist
SYS	Es fest eingeschaltet, wenn das System fertig ist
LAN	Es ist eingeschaltet, wenn es zu einer Ethernet Vorrichtung verbunden ist Grun= Verbindung zu 100Mbps

	Orangengelb= Verbindung zu 10Mbps Es blitzt, wenn es Übersendung/Empfang gibt.
ADSL	Es ist fest eingeschaltet,wenn es in ADSL DSLAM weise verbunden ist. Es blitzt wahrend des Ausrichtenzeit.
PPP/MAIL	Es fest eingeschaltet, wenn das PPP fertig ist

1.3 Die Hintertüren



TUREN	BENUTZUNG
ADSL(RJ11)	Verbinden Sie den RJ-11 Kabel zu diesem Tur,um den Anschluss zum ADSL durchzuführen.
PS2	Verbinden Sie mit einem Console (PS2/RS232) Kabel. diese Verbindung ist wahlfrei.
LAN (RJ45)	Verbinden Sie mit einem UTP Kabel.
Reset	Nachdem die Vorrichtung eingeschaltet ist,drucken Sie auf die

	Taste, um der reset oder der restore zu machen.
POWER (jack)	Verbinden Sie den Speiser mit diesem jack.
POWER (On/Off)	Verbinden Sie den Speiser mit diesem jack.

1.4 Verdrahtung

Zunächst müssen Sie das Produkt dem ADSL Linie durch das gegebenen RJ11 Kabel (in die LINE Tur), verbinden, dann verbinden Sie die PC Ihrer Lan oder die Switch den Türen RJ45. Wenn Sie alle Verbindungen kontrolliert haben und den WebShare VPN Router ADSL2+ eingeschaltet haben, wird das Produkt sofort eine Diagnose (etwa 60 Sekunden) machen. Wenn diese Phase beendet wird, werden die Led **PWR** und **SYS** (eventuell auch die Led LAN, wenn sie den PC verbunden sind) fest grün sein. Der **ADSL** Led wird blitzen, während der Richtensphase, wenn er richtig verbunden ist, und dann wird er fest werden, nachdem er ausgerichtet ist (notwendige Bedingung, um im Internet zu surfen).

1.5 Einstellung des Default

Bevor Sie die Konfiguration des Atlantis WebShare VPN Router ADSL2+ beginnen, ist es notwendig, dass sie die Einstellung des Default kennen.

Indem Sie diese Einstellung aufheben und die PC als client DHCP (wie als die folgende Anleitungen) einstellen und endlich die Verbindung zum ISP, (das wird alle Parameter des Falls sagen) darstellen, können Sie schnell den Atlantis WebShare VPN Router ADSL2+ benutzen. Für eine

eingehende Konfiguration, nehmen Sie Bezug auf den Handbuch, das im CD findet.

Die Konfigurationen des Default des Atlantis WebShare VPN Router ADSL2+ sind:

- Username: **admin**
- Password: **atlantis**
- IP (**192.168.1.254**), Subnet Mask (**255.255.255.0**)
- DHCP Server staatlich

1.6 Die IE Konfiguration

Jetzt ist es notwendig, IE einzuführen, in Menu **Instrument** zu gehen, dann der tab **Verbindungen** wählen und eine der folgende Stimmen zu wählen:

- Benutzen Sie nie remote Verbindung
- Benutzen Sie remote Verbindung, wenn es keine netz Verbindung disponibel ist.

1.7 Konfiguration des PC

Konfiguration des PC in Windows 95/98/ME

1. Gehen Sie in **Start/Settings/Control Panel**. Drucken Sie zweimal auf **Networ** und wählen Sie **Configuration**.
2. Wählen Sie **TCP/IP** -> **NIC Compatible**, oder irgendein Network Interface Card (NIC) des PC.
3. Drucken Sie auf **Properties**.

4. Wählen Sie die Option **Obtain an IP address automatically** (nachdem Sie **IP Address** gewählt haben).
5. Gehen Sie auf **DNS Configuration**.
6. Wählen Sie die Option **Disable DNS** und drücken Sie auf **OK**, um die Konfiguration zu enden.

Leiten Sie wieder den PC, damit die Änderung geschehen.

Konfiguration des PC in Windows NT4.0

1. Gehen Sie auf **Start/Settings/ Control Panel**. Drücken Sie zweimal auf **Network** und dann auf **Protocols**.
2. Wählen Sie **TCP/IP Protocol** dann drücken Sie auf **Properties**.
3. Wählen Sie den Option **Obtain an IP address from a DHCP server** und drücken Sie auf **OK**

Konfiguration des PC in Windows 2000

1. Gehen Sie auf **Start/Settings/Control Panel**. Drücken Sie zweimal auf **Network and Dial-up Connections**.
2. Drücken Sie zweimal auf **Local Area Connection**.
3. In **Local Area Connection Status** drücken Sie auf **Properties**.
4. Wählen Sie **Internet Protocol (TCP/IP)** und drücken Sie auf **Properties**.

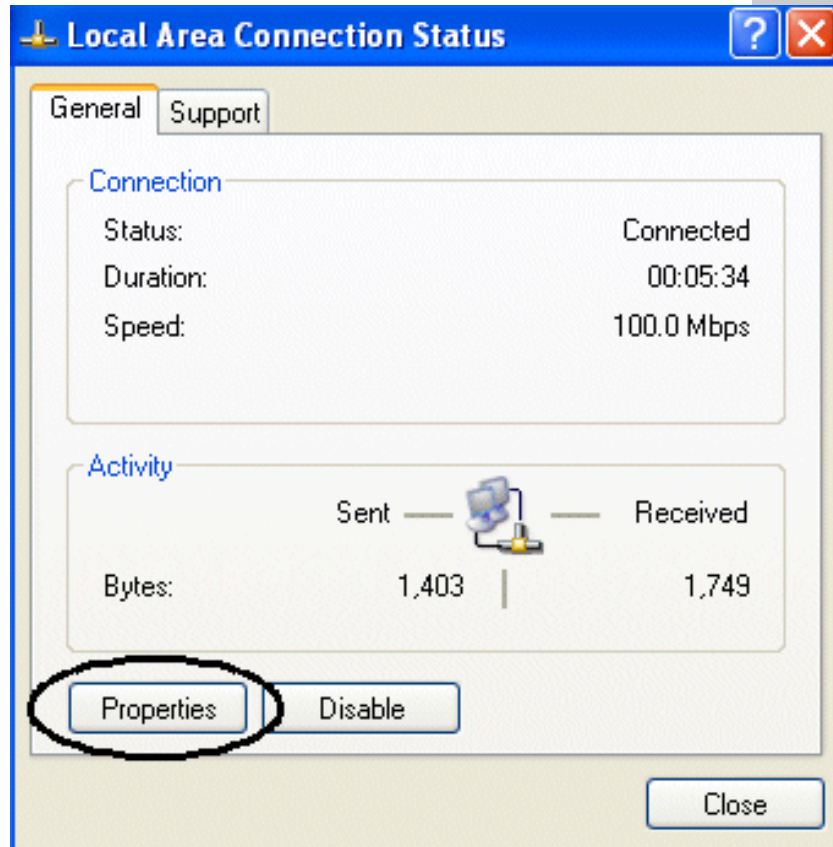
5. Wählen Sie die Option **Obtain an IP address automaticall** und später **Obtain DNS server address automatically**.
6. Drücken Sie auf **OK**, um die Konfiguration zu enden.

Konfiguration des PC in Windows XP

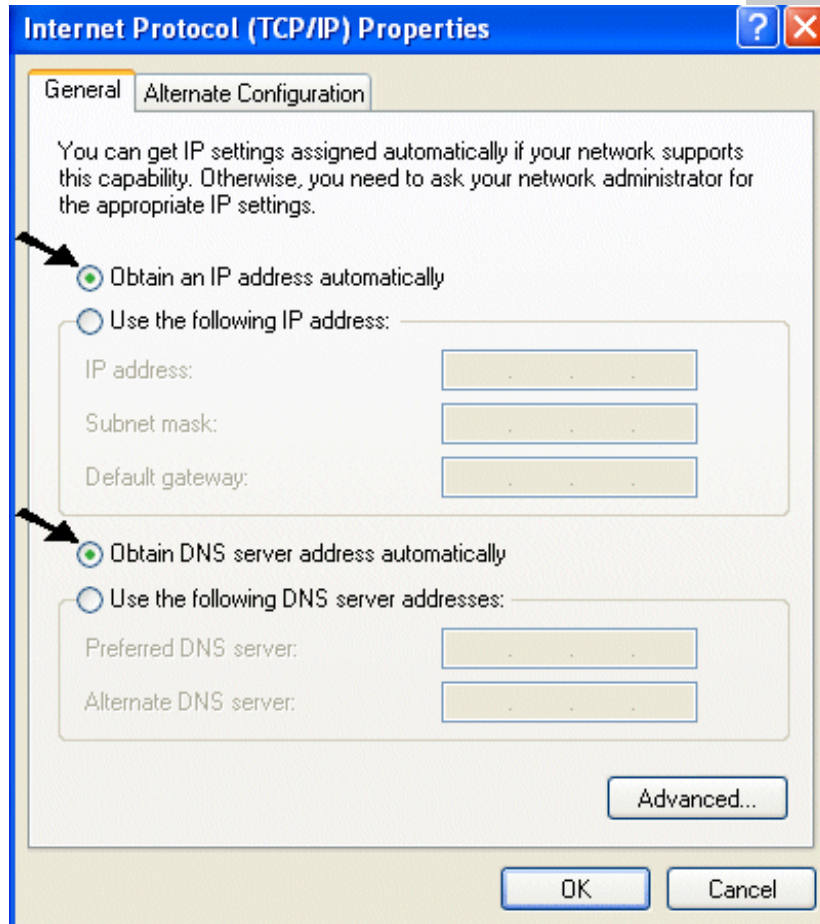
1. Gehen Sie auf **Start** dann auf **Control Panel**. Drücken Sie zweimal auf **Network (in Classic View) Connections**.
2. Drücken Sie zweimal auf **Local Area Connection**.



3. In **Local Area Connection Status** drücken Sie auf **Properties**.

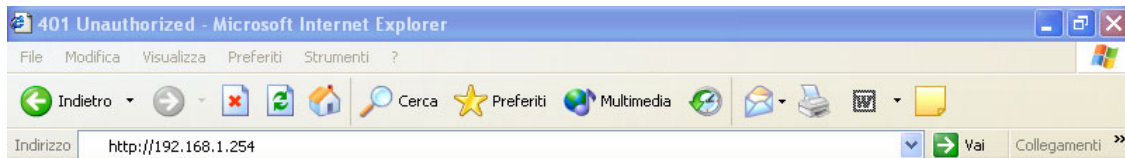


4. Wählen Sie **Internet Protocol (TCP/IP)** und drücken Sie auf **Properties**.
5. Wählen Sie die Option **Obtain an IP address automatically** und später **Obtain DNS server address automatically**.
6. Drücken Sie auf **OK**, um die Konfiguration zu enden..

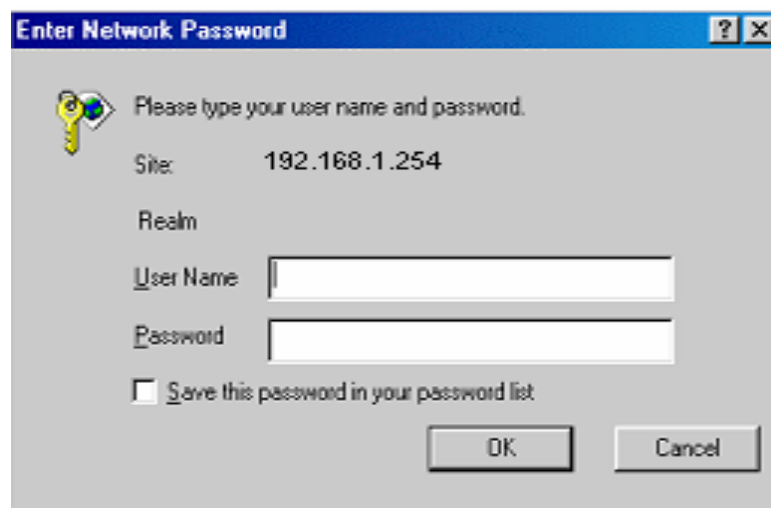


1.8 Konfiguration des Router

Mit dem browser web, kommen Sie in den folgenden IP Adresse (wo man den URL steckt)dessen default ist: **192.168.1.254**,und drucken Sie die Taste Übersendung.



Benutzen Sie **admin** (als user name) und **atlantis** (als password). Drucken Sie **OK**, um weiter zu gehen.



Jetzt wird den Hauptmenu erscheinen,links wird man in alle Abschnitten:

- **Status** (ARP Table, Routing Table, DHCP Table, PPTP Status, IPsec Status, L2TP Status, Email Status, Event Log, Error Log, Nat Sessions, Diagnostic, UPnP PortMap)
- **Quick Start**
- **Configuration** (LAN, WAN, System, Firewall, VPN, QoS, Virtual Server, Time Schedule, Advanced)
- **Save Config to Flash**
- **Language**(English, Francais)

Wenn man auf die gewünschte Abschnitt drückt,wird man im Raum des Homepage alle Einstellung des gewählten Konfiguration sehen,oder eine Reihe von Abschnitte wird öffnen,und Sie kann unter sie wählen,bevor Sie in den wahre Konfigurationen kommen.

Wenn Sie die nächste Schritten folgen,können Sie in kurze Zeit den WebShare ADSL Lan Router operativ machen,unter der Bedingung,dass Sie die als client DHCP eingestellten Lan Maschinen benutzen.Wie üblich,nehmen Sie Bezug auf den Handbuch im CD für eine persönlich gemacht Konfiguration.

Drucken Sie auf **Configuration, WAN-ISP(Change)**, Die automatische Prozedur,um die Verbindung zu wählen, erscheinen wird.

ISP		
Please select the type of service you wish to create		
ATM	<input checked="" type="radio"/> RFC 1483 Routed	<input type="radio"/> RFC 1483 Bridged
	<input type="radio"/> PPPoA Routed	<input type="radio"/> IPoA Routed
	<input type="radio"/> PPPoE Routed	Quick Start ▶
	<input type="radio"/> PPPoE Routed with Pass-through	
<input type="button" value="Next"/>		

PPPoE routed/PPPoA routed

PPPoE/PPPoA sind ADSL Verbindungen, und sie sind als dial-up DSL bekannt. Sie sind ausgedacht worden, um Weitstreifen Verbindungen zu ergänzen, mit einer besonders Aufmerksamkeit der Leichtigkeit der Konfiguration. Der Benutzer kann eine grosse Zugriffsschnelligkeit genießen, ohne die Arbeitsweise zu ändern, und derselbe account mit ISP teilen.

WAN Connection	
PPPoE Routed	
Description	PPPoE Routed
VPI	8
VCI	35
ATM Class	UBR
NAT	<input checked="" type="radio"/> Enable <input type="radio"/> Disable
Username	<input type="text"/>
Password	<input type="text"/>
Service Name	<input type="text"/>
IP Address	<input type="text"/> <small>('0.0.0.0' means 'Obtain an IP address automatically')</small>
Authentication Protocol	Chap(Auto)
Connection	Always On
Idle Timeout	0 minutes
RIP	<input type="checkbox"/> RIP v1 <input type="checkbox"/> RIP v2 <input type="checkbox"/> RIP v2 Multicast
MTU	1492
TCP MSS Clamp	<input checked="" type="radio"/> Enable <input type="radio"/> Disable
MAC Address Spoofing	<input type="radio"/> Enable <input checked="" type="radio"/> Disable
	00 : 00 : 00 : 00 : 00 : 00
<input type="button" value="Apply"/>	

Sehen wir den Parameter, die man darstellen muss:

- **VPI:** 8 (ISP)
- **VCI:** 35 (ISP)
- **NAT:** Enable
- **Username:** Stecken Sie den von Ihren ISP gegebenen username (case sensitive).

- **Password:** Stecken Sie den von Ihren ISP gegebenen Password (case sensitive).
- **IP Address:**0.0.0.0
- **Authentication Protocol:** Auto
- **Connection :** Always On
- **Idle Timeout :**
- **RIP:** No RIP
- **MUT :** 1492(PPPoE), 1500(PPPoA)

Drucken Sie auf **Apply**, um die neue Konfiguration operativ zu machen. Wenn Sie die Konfiguration beendet haben, drucken Sie auf **Save Config to Flash**, um die Einstellung dauernd zu machen.

Jetzt, wenn Sie in die Sektion **Status** kommen, können Sie die geschehene Verbindung kontrollieren und die Schutzstand zu beginnen. Für jeden anderen Problemen, befragen Sie das vollständige Handbuch, das sich anliegend im CD Rom befindet.

RFC1483 routed / IpoA routed

WAN Connection		
RFC 1483 Routed		
Description	RFC 1483 routed mode	
VPI	8	
VCI	35	
ATM Class	UBR	
NAT	<input checked="" type="radio"/> Enable <input type="radio"/> Disable	
Encapsulation Method	LLC Routed	
IP Assignment	<input checked="" type="radio"/> Obtain an IP address automatically via DHCP client	
	<input type="radio"/> Use the following IP address	
	IP Address	
	Netmask	
	Gateway	
RIP	<input type="checkbox"/> RIP v1 <input type="checkbox"/> RIP v2 <input type="checkbox"/> RIP v2 Multicast	
MTU	1500	
TCP MSS Clamp	<input checked="" type="radio"/> Enable <input type="radio"/> Disable	
MAC Address Spoofing	<input type="radio"/> Enable <input checked="" type="radio"/> Disable	
	00 : 00 : 00 : 00 : 00 : 00	
<input type="button" value="Apply"/>		

Sehen wir den Parameter, die man darstellen muss:

- **VPI:** 8 (ISP)
- **VCI:** 35 (ISP)
- **NAT:** Enable
- **Encapsulation Method:** **LLC Routed** Wählen Sie die Einkapselungsmethode Ihres provider.
- **IP Address:** Stecken Sie Ihren öffentlich IP.
- **Subnet Mask:** Stecken Sie die von ISP gegebene Netmask.
- **Gateway:** Stecken Sie den Default Gateway des Router.
- **RIP:** **No RIP**

Drucken Sie auf **Apply**, um die neue Konfiguration operativ zu machen. Wenn Sie die Konfiguration beendet haben, drucken Sie auf **Save Config to Flash**, um die Einstellung dauernd zu machen.



DEUTSCH

Jetzt, wenn Sie in die Sektion **Status** kommen, können Sie die geschehene Verbindung kontrollieren und die Schutzstand zu beginnen. Für jeden anderen Problemen, befragen Sie das vollständige Handbuch, das sich anliegend im CD Rom befindet.

Este manual ha sido creado como guía rápida, para más detalles relativos a la configuración acude al manual extenso que está en el CD.

1.1 Contenido de la caja

Atlantis Land WebShare VPN Router ADSL2+, CD-Rom contenente el manual, Guía rápida, cable RJ-11 ADSL, cable CAT-5 LAN , Alimentador (12V, 1A).

1.2 Los LED frontales



LED	INFORMACION
PWR	El encendido verde fijo cuando está conectado a la red eléctrica.
SYS	El encendido verde fijo indica que el dispositivo ha correctamente efectuado el cargado del firmware y está por eso listo. Si hay problemas está apagado.
LAN	El encendido verde indica el correcto funcionamiento del link a 100Mb/s el encendido amarillo indica el correcto

	funcionamiento del link a 10Mbps. Si brilla indica transferencia de datos, si está apagado indica que un link no funciona.
ADSL	El encendido verde fijo indica la correcta alineación, si brilla está alineándose.
PPP/MAIL	El encendido verde cuando son transferidos datos en la WAN (PPPoA/PPPoE). Bombilla cuando se recibe un mail.

1.3 Las puertas posteriores



PUERTAS	UTILIZACION
ADSL (RJ-11)	Conexiona el cable RJ11 a esta puerta para efectuar el anlace al ADSL.
PS2	Conexiona, utilizando cables Console, directamente a los diferentes PC. Esta conexión es opcional.
LAN (RJ-45)	Conexiona, utilizando cables CAT5, directamente a los diferentes PC y/o Switch.

Reset	Luego de haber encendido el dispositivo, aprieta delicadamente durante 6 segundos. El Router efectuará un reboot y volver a las condiciones de default.
POWER(Jack)	Jack al que conexionar el alimentador.
POWER(On/Off)	Para encender o apagar el aparato.

1.4 Cablaje

Primero tienes que conectar el producto a la línea ADSL por medio del cable RJ11 suministrado (en la puerta LINE), luego conecta a las puertas RJ45 los PC de tu Lan o los Switch. Finalmente conecta el alimentador al WebShare VPN Router ADSL2+ y luego a la toma eléctrica. Una vez controladas todas las conexiones el WebShare VPN Router ADSL2+ el producto efectuará inmediatamente un diagnóstico (60 segundos). Concluída esta fase los Led POWER, SYS (tal vez los Led LAN también, si están conectados a PC) estarán verdes fijos. El Led ADSL, si se conectó adecuadamente, inicialmente brillará, durante toda la fase de alineación y luego estará fijo, una vez alineado (condición indispensable para la navegación Internet).

Por lo que el ADSL y el normal servicio telefónico se dividen (espeso) el mismo hilo para transportar los respectivos señales es necesario, al fin de evitar interferencias dañosas, dividir por medio de un apto filtro los 2 señales. Este filtro que pasa bajo permitirá de extraer la porción de espectro utilizada por el servicio telefónico impidiendo así que la calidad de esto sea comprometido por las altas frecuencias introducidas por el señal del ADSL. Por lo tanto es necesario utilizar un filtro para cada enchufe a la que

està conexasionado un telèfono analogico. Hay filtros idòneos que han 2 sortidas (una PSTN y una ADSL) y permiton de utilizar sobre la misma enchufe el telèfono analogico y el Router ADSL tambièn. Esto filtro no es incluido en el producto y tiene que ser adquirido separadamente.

1.5 Configuraciones por Defecto

Antes de empezar la configuraciòn del WebShare VPN Router ADSL2+ es necesario conocer cuales son las configuraciones por defecto.

Dejando estos settaggi y poniendo en marcha los PC como cliente DHCP (como en las instrucciones siguientes) y en fin configurando la conexiòn al ISP (que habrà comunicado todos los parametros del caso) serà posible utilizar el WebShare VPN Router ADSL2+ en poquísimo tiempo. Para una configuraciòn más detallada acude al manual en el CD.

Las configuraciones por Defecto del WebShare VPN Router ADSL2+ son:

- Nombre del usuario : **admin**
- Password: **atlantis**
- Direcciòn IP: **192.168.1.254**, Subnet Mask: **255.255.255.0**
- DHCP Server **habilitado**
- WAN=**PPPoA Routing, VPI=8, VCI=35, VC-Mux**

1.6 Configuraciòn de IE

Ahora es necesario activar IE, ir al menù **Strumenti**, luego elegir el tab **Connessioni** y elegir unas de las siguientes voces:

- utiliza nunca la conexiòn remota

- utilizza la conexiòn remota si no està disponible una conexiòn de red

1.7 Configuraciòn del PC

Configuraciòn del PC en Windows 95/98/ME

1. Ve a **Start/Settings/Control Panel**. Cliccare 2 veces **Network** y eleje **Configuration**.
2. Eleje **TCP/IP** -> **NE2000 Compatible**, o cualquiera **Network Interface Card (NIC)** del PC.
3. Cliccare **Properties**
4. Eleje la opciòn **Obtain an IP address automatically** (despues de haber elegido **IP Address**).
5. Ve a **DNS Configuration**.
6. Eleje la opciòn **Disable DNS** Y apreta **OK** para concluir la configuracion.

Encamina otra vez el PC para que los cambios habian efecto.

Configuraciòn del PC en Windows NT4.0

1. Ve a **Start/Settings/ Control Panel** .pulsas 2 veces **Network** y luego pulsas **Protocols** .
2. Elige **TCP/IP Protocol** y luego pulsas **Properties**.
3. Elige la opciòn **Obtain an IP address from a DHCP server** y aprietas **OK**.

Configuración del PC en Windows 2000

1. Ve a **Start/Settings/Control Panel**. pulsa 2 veces **Network and Dial-up Connections**.
2. Pulsa 2 veces **Local Area Connection**.
3. En **Local Area Connection Status** pulsa **Properties**.
4. Elige **Internet Protocol (TCP/IP)** y pulsa **Properties**.
5. Elige la opción **Obtain an IP address automatically** y luego **Obtain DNS server address automatically**.
6. Aprieta **OK** para concluir la configuración.

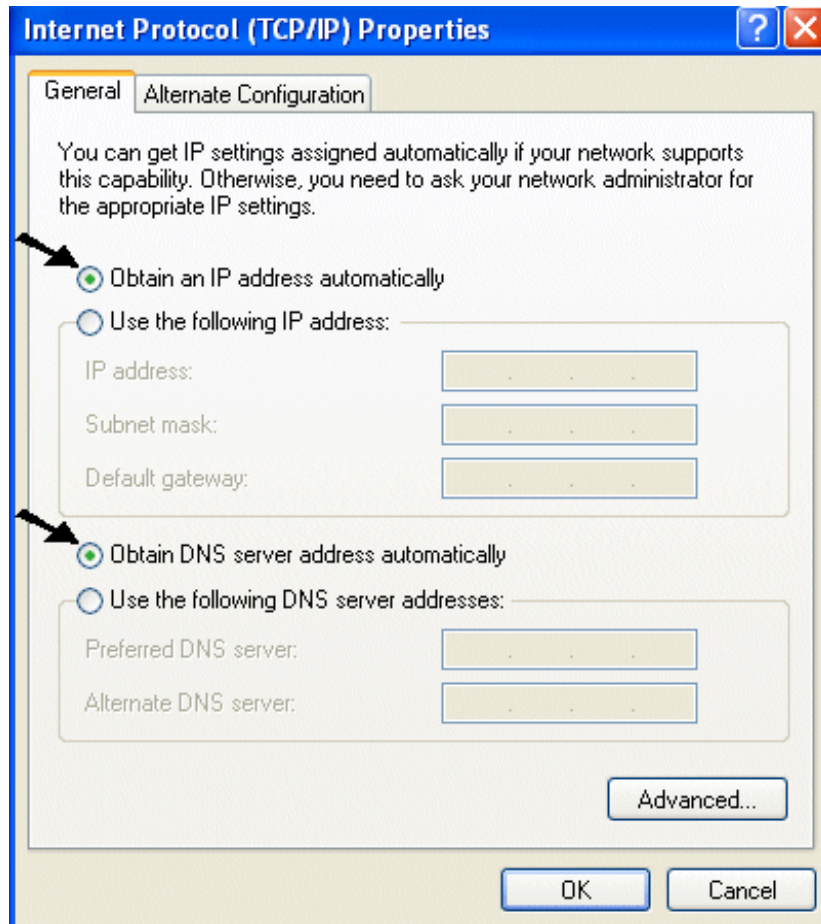
Configuración del PC en Windows XP

1. Ve a **Start** y luego a **Control Panel**. pulsa 2 veces **Network (in Classic View) Connections**.
2. Pulsa 2 veces **Local Area Connection**.



3. En **Local Area Connection Status** pulsa **Properties**.

4. Elige **Internet Protocol (TCP/IP)** y pulsa **Properties**.
5. Elige la opción **Obtain an IP address automatically** y luego **Obtain DNS server address automatically**.



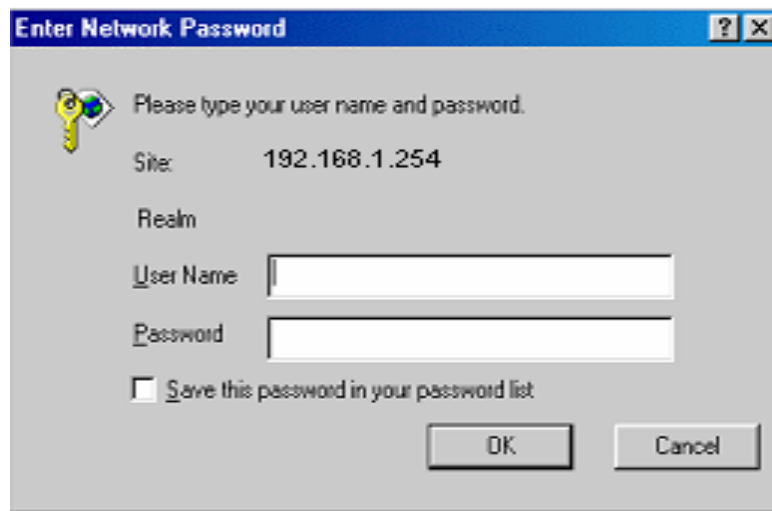
6. Aprieta **OK** para concluir configuración.

1.8 Configuración Router

Entrar por medio del browser web a la siguiente dirección IP (donde se inserta el URL) que por defecto es: **192.168.1.254**, y aprieta el timbre envío.



Utiliza **admin** (como nombre usuario) y **atlantis** (como password). Aprieta **OK** para seguir.



Aparecerà pues el Menù Principal, en su parte izquierda se podrà acceder (como si se veieran los links en una homepage) a todas las secciones:

- **Status** (ARP Table, Routing Table, DHCP Table, PPTP Status, IPSec Status, L2TP Status, Email Status, Event Log, Error Log, Nat Sessions, Diagnostic, UPnP PortMap)
- **Quick Start**
- **Configuration** (LAN, WAN, System, Firewall, VPN, QoS, Virtual Server, Time Schedule, Advanced)
- **Save Config to Flash**
- **Language**(English, Francais)

Cliccando la secciòn deseada, se veràn en el espacio de la homepage todos los settaggi relativos a la configuraciòn de la secciòn elegida, o se abrirà una serie de subsecciones entre que tienes que elegir antes de acceder a la configuraciòn verdadera.

Seguindo las instrucciones es posible render operativo el WebShare VPN Router ADSL2+ en poquisimo tiempo a condiçòn de que se utilizan las màquinas de la Lan settate como client DHCP. Para una configuraciòn personalizada

de la Lan y del Router hacer referencia al manual sobre el CD.

Elege el protocolo idòneo o apreta **Quick Start** para efectuar una configuraciòn automàtica.

Picar sobre **Configuration, WAN** y luego **ISP(Change)**. Aparecerà la siguiente imagen en que es posible elegir el protocolo utilizado por el ADSL.

ISP

Please select the type of service you wish to create

ATM	<input checked="" type="radio"/> RFC 1483 Routed	<input type="radio"/> RFC 1483 Bridged
	<input type="radio"/> PPPoA Routed	<input type="radio"/> IPoA Routed
	<input type="radio"/> PPPoE Routed	Quick Start
	<input type="radio"/> PPPoE Routed with Pass-through	

PPPoE routed/PPPoA routed

WAN Connection

PPPoE Routed

Description	PPPoE Routed
VPI	8
VCI	35
ATM Class	UBR
NAT	<input checked="" type="radio"/> Enable <input type="radio"/> Disable
Username	<input type="text"/>
Password	<input type="text"/>
Service Name	<input type="text"/>
IP Address	<input type="text"/> (*0.0.0.0* means *Obtain an IP address automatically*)
Authentication Protocol	Chap(Auto)
Connection	Always On
Idle Timeout	0 minutes
RIP	<input type="checkbox"/> RIP v1 <input type="checkbox"/> RIP v2 <input type="checkbox"/> RIP v2 Multicast
MTU	1492
TCP MSS Clamp	<input checked="" type="radio"/> Enable <input type="radio"/> Disable
MAC Address Spoofing	<input type="radio"/> Enable <input checked="" type="radio"/> Disable
	00 : 00 : 00 : 00 : 00 : 00

PPPoE/PPPoA son conexiones ADSL conocidas como dial-

up DSL. Han sido creadas para integrar servicios de banda ancha con una atención particular a la facilidad de configuración. El usuario puede beneficiarse de una gran velocidad de acceso sin cambiar la idea de funcionamiento y compartir la misma cuenta con el ISP.

No es necesario ningun software suplementario. Esta configuración es valida en caso de suscripción con 1 IP estático y por lo tanto NAT (SUA) activo (para la gestión de la clase pública hacer referencia al manual contenido en el CD). Veamos como configurar correctamente este tipo de configuración ADSL.

- **Description:**
- **VPI: 8**
- **VCI: 35**
- **NAT: Enable**
- **Username:** Introduce el username suministrato por vuestro ISP.
- **Password:** Introduce la password suministrata por vuestro ISP.
- **Service Name:**
- **IP address:** deja esto parametro con el valor **0.0.0.0**
- **Authentication Protocol: Auto**
- **Connection: Always ON**
- **Idle-Timeout:**
- **RIP: No RIP**
- **MTU: 1500(PPPoA), 1492(PPPoE)**
- **PPPoE Relay:**

Apreta **Apply** para hacer operativa la nueva configuración. Concluida la configuración apreta **Save Config to FLASH** (y luego Save) para hacer los settaggi fijos.

RFC1483 routed / IpoA routed

WAN Connection		
RFC 1483 Routed		
Description	RFC 1483 routed mode	
VPI	8	
VCI	35	
ATM Class	UBR	
NAT	<input checked="" type="radio"/> Enable <input type="radio"/> Disable	
Encapsulation Method	LLC Routed	
IP Assignment	<input checked="" type="radio"/> Obtain an IP address automatically via DHCP client	
	<input type="radio"/> Use the following IP address	
	IP Address	
	Netmask	
	Gateway	
RIP	<input type="checkbox"/> RIP v1 <input type="checkbox"/> RIP v2 <input type="checkbox"/> RIP v2 Multicast	
MTU	1500	
TCP MSS Clamp	<input checked="" type="radio"/> Enable <input type="radio"/> Disable	
MAC Address Spoofing	<input type="radio"/> Enable <input checked="" type="radio"/> Disable	
	00 : 00 : 00 : 00 : 00 : 00	
<input type="button" value="Apply"/>		

Vemos los parametros de configurar:

- **VPI: 8**
- **VCI: 35**
- **NAT: Enable**
- **Encapsulation:** Inserte el protocolo suministrato por vuestro ISP (**LLC Routed**)

Seleccionar **Use the Following IP Address**

- **IP address:** deja esto parametro con el valor correcto.
- **NetMask:** deja esto parametro con el valor correcto.
- **Gateway:** deja esto parametro con el valor correcto.
- **RIP: No RIP**

Apreta **Apply** para hacer operativa la nueva configuraciòn. Concluida la configuraciòn apreta **Save Config to FLASH** (y luego **Save**) para hacer los settaggi fijos.



ESPAÑOL



Atlantis Land S.p.A.
Viale De Gasperi, 122
Mazzo di Rho – MI – Italy
info@atlantis-land.com
sales@atlantis-land.com

Where solutions begin