

GoGear



SA4310

SA4320

SA4340

sem sintonizador FM

SA4315

SA4325

SA4345

com sintonizador FM

Parabéns pela sua compra e bem-vindo à Philips!
Para beneficiar de todo o suporte que a Philips oferece, registre o seu produto em www.philips.com/welcome

Áudio player

PHILIPS

Precisa de ajuda?

Por favor visite

www.philips.com/welcome

onde você pode acessar materiais como manual do usuário, últimas atualizações e respostas e perguntas freqüentes.

Conteúdo

1	Informações importantes de segurança	3
2	O seu novo leitor	7
2.1	Conteúdo da caixa	7
2.2	Registar o seu produto	7
3	Como começar	8
3.1	Descrição geral dos controlos e ligações	8
3.2	Menu principal	9
3.3	Instalar	9
3.4	Ligar e carregar	10
3.4.1	Carregar o leitor	10
3.4.2	Indicador do nível de bateria	10
3.4	Transferir	11
3.6	Aproveitar	11
3.6.1	Ligar e desligar	11
3.6.2	Navegar no menu	11
3.6.3	Barra de bloqueio	11
4	Organização e transferência de músicas com o Windows Media Player 11	12
4.1	Sobre o Windows Media Player 11	12
4.1.1	Antes de instalar o Windows Media Player (opcional)	12
4.1.2	Instalando o Windows Media Player 11	13
4.1.3	Revertendo para a versão anterior do Windows Media Player	16
4.1.4	Mais sobre a reversão para a versão anterior do Windows Media Player	17
4.2	Transferência de músicas	17
4.2.1	Adicionar ficheiros de músicas à biblioteca do Windows Media Player	18
4.2.2	Alternar entre a biblioteca de músicas no Windows Media Player e o leitor	19
4.2.3	Converta músicas de um CD	20
4.2.4	Comprar música online	22
4.3	Sincronia do conteúdo do seu Windows Media com o seu aparelho	23
4.3.1	Configurar o seu aparelho	23
4.3.2	Alterar entre Sincronia Manual e Automática	24
4.3.3	Selecione e Priorize as Sincronias Automaticamente	24
4.3.4	Selecione arquivos e listas de reprodução para Sincronia Manual	26
4.3.5	Sincronia aleatória manual de itens no seu aparelho	28
4.3.6	Copiar arquivos do seu aparelho para o seu computador	29

Conteúdo

4.4	Gerenciar os seus arquivos e listas de reprodução com o Windows Media Player	29
4.4.1	Procura de músicas através do Windows Media Player	29
4.4.2	Excluir arquivos e listas de reprodução da Biblioteca do Windows Media Player	29
4.4.3	Excluir arquivos e listas de reprodução do meu computador	30
4.4.4	Editar informações de música através do Windows Media Player.	31
4.4.5	Formate o seu aparelho com o Windows Media Player	32
5	Funcionamento detalhado	33
5.1	Modo de música	33
5.1.1	Controlo	33
5.1.2	Funções de reprodução	34
5.1.3	Vista de pasta	34
5.1.4	Equalizadores	35
5.2	Rádio	36
5.2.1	Sintonização automática	36
5.2.2	Reproduzir uma estação de rádio pré-programada e sintonizar uma estação	37
5.3	Gravações	37
5.3.1	Fazer gravações	37
5.3.2	Reproduzir gravações	38
5.3.3	Enviar as gravações para o computador	38
5.3.4	Apagar gravações	38
5.4	Efeitos de iluminação	38
5.5	Definições	39
5.6	Utilizar o leitor para armazenar e transportar ficheiros de dados	40
6	Actualizar o leitor	41
6.1	Verificar manualmente se o seu firmware está atualizado	41
8	Perguntas mais frequentes	42
7	Dados técnicos	44
9	Glossário	46

* A Rádio FM apenas está disponível nalgumas versões regionais.

I Informações importantes de segurança

Manutenção geral

Para evitar danos ou mau funcionamento:

- Não exponha a calor excessivo causado por equipamento de aquecimento ou por exposição directa ao sol.
- Não deixe o aparelho cair nem deixe cair objectos no aparelho.
- Não permita que o leitor seja mergulhado em água. Não exponha a tomada dos auriculares ou o compartimento da bateria à água, pois isso pode danificar seriamente o aparelho.
- Não utilize nenhuns agentes de limpeza que contenham álcool, amoníaco, benzina, ou abrasivos uma vez que estes podem danificar a unidade.
- Telemóveis ligados nas proximidades podem causar interferência.
- Faça cópias de segurança dos seus ficheiros. Certifique-se de que guarda os ficheiros originais que transferiu para o aparelho. A Philips não é responsável por qualquer perda de conteúdo se o aparelho for danificado ou não for legível.
- Faça a gestão (transfira, elimine, etc.) dos seus ficheiros apenas através do software de música incluído para evitar problemas!

Acerca do funcionamento e das temperaturas ambientes


- Utilize o produto num local onde a temperatura esteja sempre entre os 0 e 35° C (32 a 95° F).
- Guarde o produto num local onde a temperatura esteja sempre entre os -20 e os 45° C (-4 a 113° F).
- A duração da bateria pode diminuir em condições de temperaturas baixas.

Acessórios / peças de reposição

Visite www.philips.com/support ou entre em contato com o Serviço de Assistência ao Consumidor (o número de telefone pode ser encontrado na primeira página deste manual) para pedir peças / acessórios.

Audição segura

Ouvindo com um volume moderado.

- Usar fones de ouvido com volume alto pode danificar a sua audição. Este produto pode reproduzir sons com alcances de decibéis que podem causar perda de audição em uma pessoa normal, mesmo em exposições por menos de um minuto. Os maiores alcances de decibéis são oferecidos para aqueles que já tem problemas de perda de audição. 
- O som pode confundir a sua percepção. Após um período de tempo o seu “nível de conforto” se adapta ao alto volume de som. Portanto, após ouvir por tempo prolongado, o que soa “normal” pode na verdade ser alto e perigoso para a audição. Para proteger contra isso, configure o seu volume para um nível seguro antes de você se adaptar.

Para estabelecer um nível seguro de volume:

- Configure o controle de volume com um ajuste baixo.
- Aumente devagar o volume de som até que você se sinta confortável e de modo que não haja distorção.

Audição por períodos prolongados:

- Exposição prolongada, mesmo em “níveis seguros”, também pode causar perda de audição.
- Tenha certeza de usar o seu equipamento de modo razoável e faça pausas freqüentes e adequadas.

Observe as seguintes orientações ao usar os seus fones de ouvido.

- Ouça com volume razoável e por períodos razoáveis de tempo.
- Tenha cuidado para não ajustar o volume enquanto a sua audição se adapta.
- Não aumente o volume para um nível muito alto impedindo que você ouça o que há ao redor.
- Você deve ter cuidado ou descontinuar o uso temporariamente no caso de situações perigosas.
- Não use fones de ouvido ao operar um veículo motorizado, bicicleta, skate, etc.; isso pode ser perigoso no trânsito e é ilegal em várias áreas.

Importante (para modelos fornecidos com fone de ouvido):

A Philips garante que seus aparelhos de áudio estão de acordo com a força máxima de som como determinado pelos órgãos controladores relevantes apenas para o modelo original de fones de ouvido fornecidos. No caso da necessidade de troca, nós recomendamos que entre em contato com o distribuidor para pedir um modelo idêntico ao original, fornecido pela Philips.

Informação de direitos autorais

Todos as outras marcas e nomes de produtos são marcas registradas de suas respectivas empresas e organizações.

A duplicação não autorizada de qualquer gravação da Internet ou de CDs de áudio é uma violação das leis de direitos autorais e dos tratados internacionais.

Fazer cópias não autorizadas de material protegido contra cópia, incluindo programas, arquivos, transmissões e gravações de som, pode ser uma violação de direitos autorais e constitui ofensa criminal. O equipamento não deve ser usado com este intuito.

Este produto está protegido pelos direitos de propriedade intelectual da Microsoft Corporation. A utilização ou distribuição desta tecnologia fora do âmbito deste produto é proibida sem uma licença concedida pela Microsoft ou subsidiária autorizada da Microsoft.

Os fornecedores de conteúdos utilizam a tecnologia de gestão digital de direitos relativamente ao Windows Media instalado neste aparelho (adiante designada por “WM-DRM”), com vista a proteger a integridade do seu conteúdo (adiante designado por “Conteúdo Seguro”), para que a sua propriedade intelectual, incluindo direitos de autor, relativa a esse conteúdo não seja indevidamente apropriada. Este aparelho utiliza o software WM-DRM para reproduzir o Conteúdo Seguro (adiante designado por “Software WM-

DRM”). Se a segurança do Software WM-DRM deste aparelho tiver sido comprometida, a Microsoft poderá anular (por sua iniciativa ou a pedido dos proprietários do Conteúdo Seguro (adiante designados por “Proprietários do Conteúdo Seguro”) o direito de o Software WM-DRM adquirir novas licenças para copiar, apresentar e/ou reproduzir o Conteúdo Seguro. A anulação poderá também afectar a capacidade do aparelho transferir, armazenar, copiar, apresentar e/ou reproduzir o Conteúdo Seguro que tiver sido armazenado anteriormente no referido aparelho. A anulação não altera a capacidade do Software WM-DRM reproduzir o conteúdo não protegido. Sempre que se transfere uma licença de Conteúdo Seguro da Internet ou de um PC, é enviada para o aparelho uma lista de Softwares WM-DRM anulados. Em conjunto com essa licença, a Microsoft poderá transferir listas de anulação para o aparelho, por conta dos Proprietários do Conteúdo Seguro, o que poderá impossibilitar o aparelho de copiar, apresentar e/ou reproduzir o Conteúdo Seguro.

No caso de anulação, a Philips tentará disponibilizar actualizações do software para recuperar parcial ou totalmente a capacidade do aparelho transferir, armazenar, aceder, copiar, apresentar e/ou reproduzir o Conteúdo Seguro. Contudo, a capacidade de realizar as referidas actualizações não depende exclusivamente da Philips. A Philips não garante, após a anulação, a disponibilidade de actualizações do referido software. Se as actualizações não estiverem disponíveis, o aparelho não terá a capacidade de transferir, armazenar, copiar, apresentar e/ou reproduzir o Conteúdo Seguro, até mesmo o Conteúdo Seguro que tiver sido armazenado anteriormente no referido aparelho.

Paralelamente, mesmo que essas actualizações do software estejam disponíveis, poderão não permitir que o aparelho transfira, armazene, copie, apresente e/ou reproduza o Conteúdo Seguro que tiver sido armazenado anteriormente no aparelho. Em certos casos, poderá conseguir transferir o conteúdo a partir do PC. Noutros casos, poderá ter de voltar a comprar o Conteúdo Seguro obtido anteriormente.

Em síntese, a Microsoft, os Proprietários do Conteúdo Seguro e os distribuidores do Conteúdo Seguro poderão impedi-lo de aceder ou restringir o acesso ao Conteúdo Seguro. Poderão igualmente impedir que o aparelho transfira, armazene, copie, apresente e/ou reproduza o Conteúdo Seguro mesmo depois de o ter pago e obtido. Para que as entidades referidas anteriormente recusem, suspendam ou, de outro modo, restrinjam o seu acesso ao Conteúdo Seguro ou impeçam que o aparelho transfira, armazene, aceda, copie, apresente e/ou reproduza o Conteúdo Seguro, não é necessário o seu consentimento nem o consentimento ou aprovação da Philips. A Philips não garante que conseguirá transferir, armazenar, aceder, copiar e/ou reproduzir o Conteúdo Seguro.”

O Windows Media e o logo Windows são marcas registradas da Corporação Microsoft nos Estados Unidos e/ou outros países.

Registro de dados

A Philips está empenhada em melhorar a qualidade dos seus produtos e em melhorar a experiência do cliente Philips. Para indicação do perfil de utilização deste dispositivo, este regista algumas informações/dados na respectiva área de memória não volátil. Estes dados são utilizados para identificar e detectar quaisquer falhas ou problemas que o utilizador possa encontrar enquanto trabalha com o dispositivo. Por exemplo, os dados guardados serão a duração da reprodução no modo de música, a duração da reprodução no modo de sintonização, quantas vezes a bateria esteve fraca, etc. Os dados guardados não revelam o conteúdo ou o suporte utilizado no dispositivo ou a origem das transferências. Os dados guardados no dispositivo são obtidos e utilizados APENAS se o utilizador devolver o dispositivo ao centro de assistência da Philips, e APENAS para simplificar a prevenção e a detecção de erros. Os dados guardados serão disponibilizados ao utilizador mediante primeiro pedido.

Eliminação do seu antigo produto



O seu produto foi concebido e fabricado com materiais e componentes de alta qualidade, que podem ser reciclados e reutilizados.

Quando este símbolo de um caixote de lixo com um círculo e um traço por cima constar num produto, significa que o produto está abrangido pela Directiva Europeia 2002/96/CE.

Informe-se quanto ao sistema local de recolha diferenciada para produtos eléctricos e electrónicos.

Proceda de acordo com as regulamentações locais e não elimine os seus antigos produtos juntamente com o lixo doméstico. A eliminação correcta do seu antigo produto evita potenciais consequências nocivas para o ambiente e para a saúde pública.

Modificações

Modificações não autorizadas pelo fabricante poderão anular a autoridade dos utilizadores para operar este dispositivo.

Aviso para a União Europeia

Este aparelho está de acordo com os requisitos da Comunidade Europeia relativos à interferência de rádio.

2 O seu novo leitor

O leitor que acabou de adquirir oferece o seguinte:

- Reprodução de MP3 e WMA
- Rádio FM*
- Gravação de voz

2.1 Conteúdo da caixa

O seu leitor inclui os acessórios seguintes:



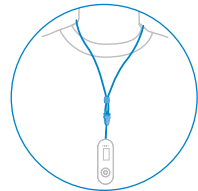
Leitor



Auriculares



Cabo de extensão USB



Fita de pescoço



Guia de iniciação rápida



CD-ROM com Windows Media Player 11, Gerenciador de Dispositivo Philips, Manual do usuário e Perguntas Frequentes

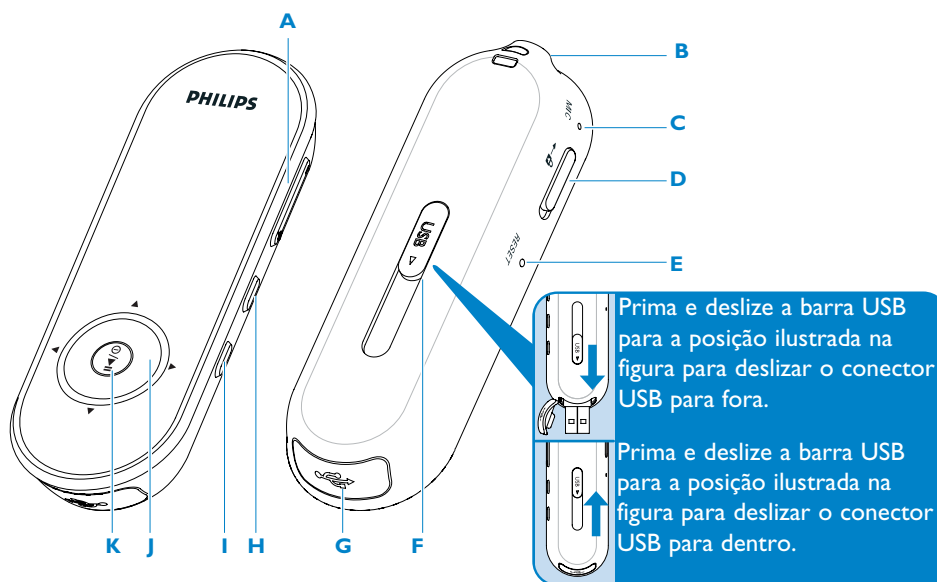
2.2 Registrar o seu produto

Recomendamos que registre o seu produto para ter acesso a actualizações gratuitas. Registe o seu produto em www.philips.com/welcome para que possamos informá-lo assim que houver novas actualizações disponíveis.

* A Rádio FM apenas está disponível nalgumas versões regionais.

3 Como começar






3.1 Descrição geral dos controlos e ligações



A	- Vol +	Controlar o volume
B		Tomada para auriculares
C	Microfone	Para gravações de voz
D	slider	Bloqueia todas as teclas excepto as teclas de volume
E	RESET	Reiniciar
F	Barra USB	Premir e fazer deslizar para USB
G		Conector USB
H	REC	Iniciar ou parar gravação de voz
I	MENU	Premir para aceder ao menu/voltar ao menu anterior

J		Voltar ao nível de menu anterior ou abandonar uma função Durante a reprodução de músicas/gravações, premir para ir para a música/gravação anterior ou premir e manter premida para rebobinar
		Avançar ao nível de menu seguinte ou seleccionar uma função Durante a reprodução de músicas/gravações, premir para ir para a música/gravação seguinte ou premir e manter premida para avançar rapidamente
		Percorrer a lista para cima
		Percorrer a lista para baixo
K	/	Ligar / desligar e reproduzir / pausa, confirmar uma configuração de menu

3.2 Menu principal

Menu	Para
 Música	Reproduzir as suas faixas de música digital
 Rádio	Ouvir rádio FM
 A gravar	Criar ou ouvir gravações
 A gravar	Criar ou ouvir gravações
 Definições	Personalizar as definições do seu leitor

3.3 Instalar

! **Importante** Certifique-se de que instala o software incluído no CD fornecido para a transferência de músicas e vídeos.

Requerimentos do sistema:

- Windows XP (SP2) ou Vista
- Processador Pentium III 800MHz ou superior
- 256MB RAM
- Espaço em HD de 200MB
- Conexão com a Internet (preferível)
- Microsoft Internet Explorer 6.0 ou superior
- Drive de CD-ROM
- Porta USB

! **Importante** Você precisa do **Windows XP Service Pack 2** para instalar e executar este software.

Caso você não tenha estes instalados no seu PC, você precisará instalar o Service Pack. Por favor, faça a instalação e então continue com o resto da instalação do seu software para conectar o seu dispositivo.

Isto é essencial para garantir o funcionamento adequado do seu dispositivo quando conectado ao PC.

- 1 Insira o CD fornecido com o seu produto dentro do drive de CD-ROM do seu PC.
- 2 Siga as instruções apresentadas no ecrã para concluir a instalação do **Windows media Player 11** e **Gestor de Dispositivo Philips**.
- 3 Se o programa de instalação não iniciar automaticamente, procure o conteúdo do CD através do **Windows Explorer** e execute o programa fazendo duplo clique no ficheiro com a extensão .exe.

Perdeu o seu CD? Não se preocupe, você pode fazer o download do conteúdo do CD a partir de www.philips.com/support.


* A Rádio FM apenas está disponível nalgumas versões regionais.

3.4 Ligar e carregar

3.4.1 Carregar o leitor

- 1 O seu leitor tem uma bateria recarregável USB integrada. Para carregar o leitor, prima e faça deslizar o conector USB para fora. Ligue o leitor directamente à porta USB do seu computador.
 - > Será apresentado um ecrã da ligação USB logo que ligue o leitor.










- 2 Carregue o leitor durante 4 horas** ou até o ícone de bateria  parar de piscar.

* Baterias recarregáveis possuem um número limitado de ciclos de recarga e eventualmente precisam ser trocadas. O tempo de bateria e número de ciclos de recarga varia devido ao uso e configurações.

3.4.2 Indicador do nível de bateria

Os níveis de força aproximados da sua bateria são indicados como a seguir:

-  Bateria carregada
-  Bateria 2/3 carregada
-  Bateria carregada pela metade
-  Bateria fraca
-  Bateria vazia

 **Nota** O leitor está totalmente carregado quando a animação de carga pára e é apresentado . O seu leitor totalmente carregado permitir-lhe-á até 10 segundos de reprodução de música.

3.4 Transferir

Pode transferir música para o leitor utilizando o Windows Media Player. Consulte mais detalhes na secção **Organizar e transferir músicas com o Windows Media Player 11** neste manual do utilizador.

3.6 Aproveitar

3.6.1 Ligar e desligar

Para ligar, pressione ►|| até que a tela de boas-vindas da Philips apareça.

Para desligar, pressione ►|| até que nada seja exibido na tela.

✳ **Sugestão** O leitor desliga-se automaticamente se estiver inactivo e sem reprodução de músicas em vídeo durante 3 minutos.

3.6.2 Navegar no menu

O leitor possui um sistema de navegação intuitivo nos menus para o orientar através das diferentes definições e operações. Utilize ◀, ▶, ▲ e ▼ para percorrer os menus. Prima ►|| para confirmar a sua selecção.

Para	Proceda do seguinte modo
Voltar ao menu anterior	Prima ◀ ou MENU
Voltar ao menu principal	Prima e mantenha premido MENU
Navegar através dos menus	Prima ◀ ou ▶
Percorrer uma lista	Prima ▲ ou ▼
Superscroll™	Prima e mantenha premido ▲ ou ▼
Seleccionar uma opção	Prima ▶
Confirmar a selecção	Prima ►

3.6.3 Barra de bloqueio

O leitor possui um interruptor de bloqueio para evitar qualquer operação acidental. Ao fazer deslizar a barra de bloqueio para a posição 🔒 com a unidade ligada, aparece 🔒 no ecrã e todas as teclas de função são desactivadas excepto - VOL + que permite regular o volume. Faça deslizar o interruptor de bloqueio para a posição de desbloqueio e os botões funcionam normalmente.

4 Organização e transferência de músicas com o Windows Media Player 11

4.1 Sobre o Windows Media Player 11

O seu aparelho irá funcionar com o **Windows Media Player 10**, mas nós sugerimos que você use o **Windows Media Player 11** para uma experiência melhor, tanto no computador quanto no seu aparelho.

O **Windows Media Player 11** é um programa de reprodução e gravação tudo em um que lhe permite reproduzir CDs, ripar faixas de CDs para o seu disco rígido, transferir ficheiros de multimédia para o leitor, etc. Este capítulo descreve os passos que tem de seguir para definir e transferir músicas com sucesso para o leitor. Para mais informações, consulte a Ajuda do Windows Media Player no computador ou visite www.microsoft.com/windows/windowsmedia/player/faq/default.mspx

! **Importante** Certifique-se de que instalou o software do **Windows Media Player 11** incluído no CD fornecido para a transferência de músicas.

Você deve estar conectado como administrador ou membro do grupo de administradores para executar o procedimento a seguir. Para maiores informações, visite www.microsoft.com

4.1.1 Antes de instalar o Windows Media Player (opcional)

Caso seja necessário, antes de instalar o **Windows Media Player 11**, siga para a Atualização do Windows e instale qualquer atualização de alta prioridade que esteja disponível no seu computador.

Execute os passos a seguir se você desejar salvar informação de mídia e classificações para o seu arquivo de mídia, assim como fazer o backup de dados existentes:

- 1 No **Windows Media Player 10** clique em **Ferramentas**, e então em **Opções**.
- 2 Clique na etiqueta **Biblioteca**, selecione **Manter minhas classificações como globais nos arquivos de mídia**.
 - > *As classificações dos usuários para as suas músicas serão salvas nos seus arquivos de mídia ao invés do seu arquivo de banco de dados da biblioteca (isto pode levar alguns minutos).*
- 3 Clique em **Ferramentas**, então clique em **Processar informação de mídia agora**.
 - > *Isto garante a sua classificação (e qualquer alteração que você tenha feito em outra informação de mídia) seja salva nos seus arquivos de mídia imediatamente.*
- 4 Selecione **Iniciar > Todos os programas > Acessórios > Ferramentas de Sistema > Backup** para fazer o backup dos seus dados existentes.

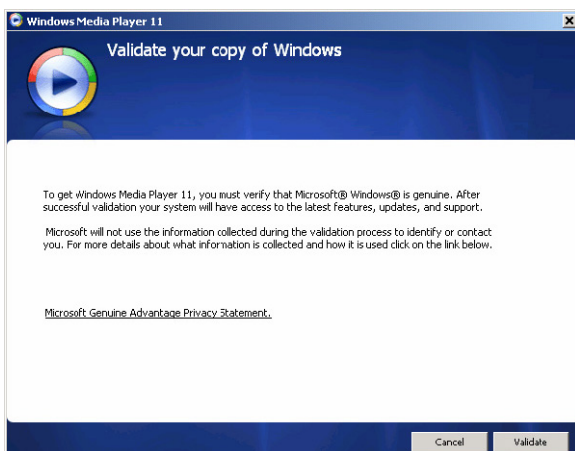
4.1.2 Instalando o Windows Media Player 11

1 Insira o CD no drive de CD-ROM do seu computador.

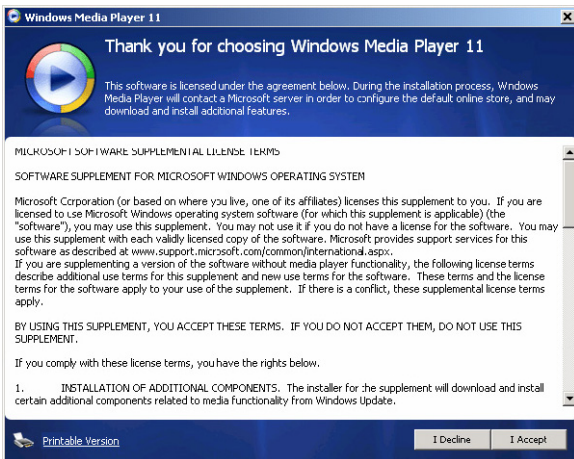
☰ **Observação** Se o programa de instalação não iniciar automaticamente, navegue pelo conteúdo do CD com o **Windows Explorer** e execute o programa clicando duas vezes no arquivo com terminação **.exe**.

2 Siga as instruções na tela para concluir a instalação do **Windows Media Player 11**

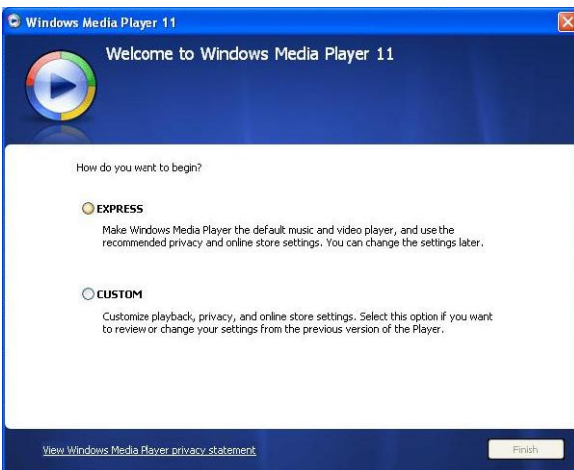
☰ **Observação** Se a seguinte caixa de diálogo aparecer durante a instalação, leia o texto antes de continuar com a instalação:



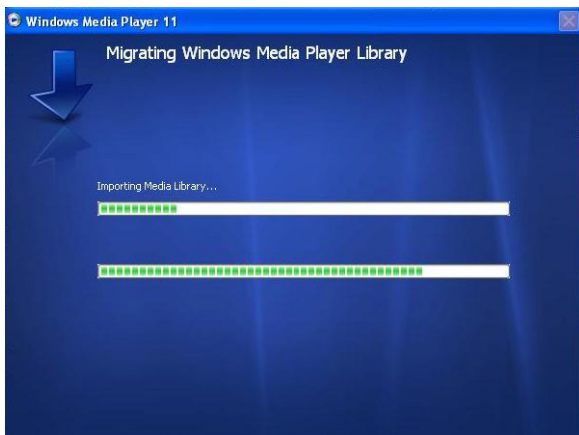
3 Clique **Validar** para continuar.



4 Clique **Eu Aceito** para continuar.



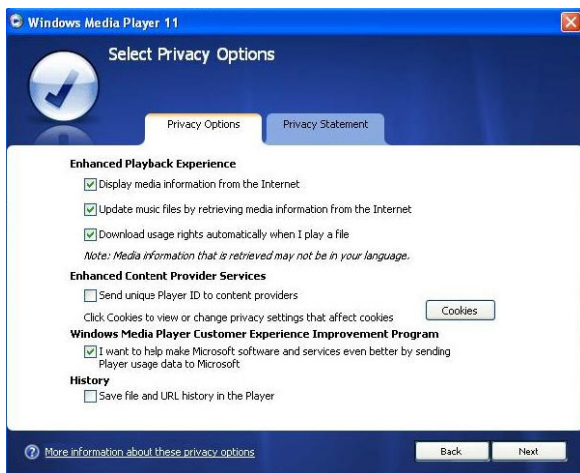
5 Selecione **EXPRESSO** e clique em **Concluir**.



☰ **Observação** A sua biblioteca de mídia está migrando atualmente para o **Windows Media Player 11**. Isto pode levar alguns minutos dependendo do tamanho da sua biblioteca de mídia atual.



- 6 Clique nas caixas para selecionar os tipos de arquivos que você deseja executar no **Windows Media Player** por padrão ou clique em **Selecionar tudo** e então clique em **Concluir**.



- 7 Clique nas caixas para selecionar as suas opções de privacidade e então clique em **Próximo** para concluir as configurações necessárias.

4.1.3 Revertendo para a versão anterior do Windows Media Player

Se você encontrar algum problema com o **Windows Media Player 11**, você pode simplesmente reverter para a versão anterior do seu computador.

- 1 Desconecte o seu aparelho do seu computador.
- 2 Selecione **Iniciar**, e então clique em **Painel de Controle**.
- 3 No **Painel de Controle** selecione **Adicionar ou Remover Programas**.
- 4 Selecione o **Windows Media Player 11**, e então clique em **Remover**.
 - > *Uma caixa de diálogo aparece.*
- 5 Clique em **OK**.
- 6 Quando o processo de reversão for concluído (isto pode levar alguns minutos), clique em **Reiniciar**.
- 7 Selecione **Iniciar**, e então clique no **Painel de Controle**.
- 8 No **Painel de Controle** selecione **Adicionar ou Remover Programas**.
- 9 Selecione o **Windows Media Player 11 Runtime**, e então clique em **Remover**.
 - > *Uma caixa de diálogo aparece.*
- 10 Clique em **OK**.
 - > *Uma segunda caixa de diálogo aparece.*
- 11 Clique em **OK**.

- 12 Quando o processo de reversão for concluído (isto pode levar alguns minutos), clique em **Reiniciar**.
- 13 Selecione **Iniciar**, e então clique no **Painel de Controle**.
- 14 No **Painel de Controle** selecione **Adicionar ou Remover Programas**.
- 15 Selecione **Microsoft User-Mode Driver Framework Feature Pack 1.0**, e então clique em **Remover**.
- 16 Siga as instruções que aparecem no **Assistente de Remoção de Atualização de Software**.
- 17 Se a caixa de diálogo Wudf01000 aparecer, clique em **Sim** para continuar. Quando o processo de remoção de software for concluído (isto pode levar alguns minutos), clique em **Concluir**.

4.1.4 Mais sobre a reversão para a versão anterior do Windows Media Player

Se você reverter para uma versão anterior do **Windows Media Player**, e o seu aparelho não for detectado pelo Windows ou pelo **Windows Media Player**, execute os seguintes procedimentos:

- 1 Ligue o seu aparelho e conecte-o ao seu computador usando o cabo USB fornecido.
 - 2 Clique com o botão da direita em **Meu Computador**, e então clique em **Gerenciar**.
 - 3 No painel esquerdo, clique em **Gerenciador de Dispositivo**.
 - 4 No painel direito, clique no sinal “+” ao lado de **Dispositivos Portáteis**.
 - 5 Clique com o botão da direita em **GoGear SA43xx**, e então clique em **Desinstalar**.
 - 6 Na caixa de diálogo, clique em **OK** para desinstalar o aparelho.
 - 7 Desconecte o seu aparelho do seu computador, tenha certeza que ele está ligado e então o conecte no seu computador novamente.
- > *O Windows irá detectar o seu dispositivo automaticamente e irá instalar novamente dentro de um ou dois minutos, então GoGear SA43xx irá aparecer na seção Dispositivos Portáteis no Gerenciador de Dispositivo.*

4.2 Transferência de músicas

Poderá visualizar e gerir os seus ficheiros de músicas utilizando o **Windows Media Player**.

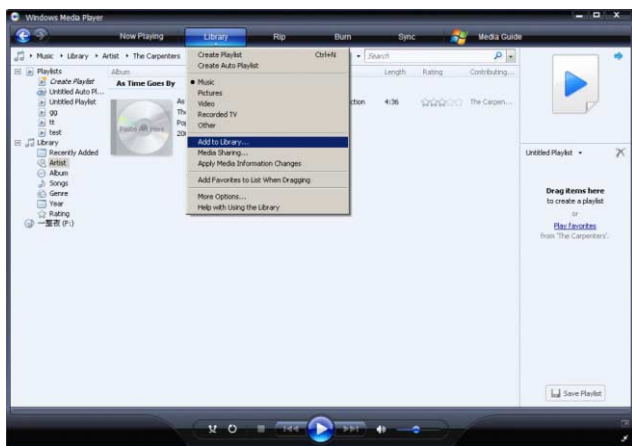
! **Importante** Recomendamos que utilize sempre o **Windows Media Player** para transferir músicas para o seu leitor.

4.2.1 Adicionar ficheiros de músicas à biblioteca do Windows Media Player

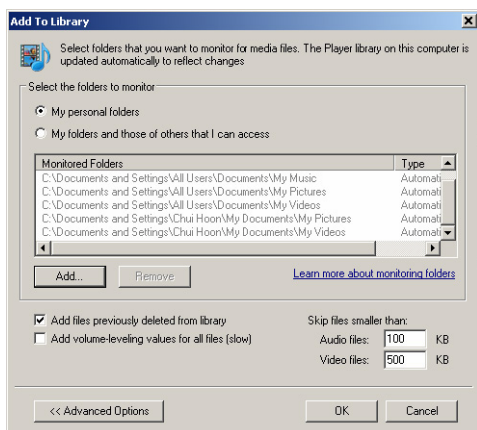
Por predefinição, o **Windows Media Player** carrega automaticamente todos os ficheiros de músicas armazenados nas pastas **A Minha música** à biblioteca. Se adicionar novos ficheiros a estas pastas, serão também automaticamente adicionados à biblioteca.

Adicionar ficheiros de músicas armazenados noutra local no seu computador ou rede de computadores

- 1 Seleccione **Iniciar > Todos os programas > Windows Media Player** para executar o programa **Windows Media Player**
- 2 Clique na seta abaixo da etiqueta **Biblioteca** e seleccione **Adicionar à biblioteca...**



> A caixa de diálogo **Adicionar à biblioteca** aparece.



- 3 Clique em **<<Opções Avançadas** para expandir a caixa de diálogo.

4 Clique em **Adicionar...**

> A caixa de diálogo Adicionar Pasta aparece.

5 Seleccione uma pasta onde tenha guardado os ficheiros de músicas e clique em **OK**.

6 Retorne para a caixa de diálogo Adicionar à biblioteca e clique em **OK**.

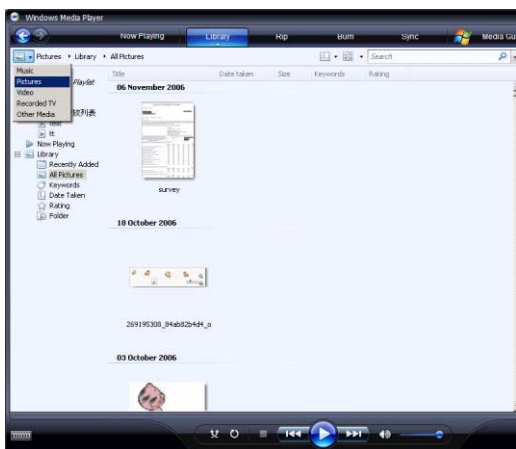
> O **Windows Media Player** irá começar a analisar a pasta e adicionará os ficheiros de músicas disponíveis à biblioteca.

7 Clique em **Fechar** quando terminar.

✳ **Dica** O Windows Media Player é configurado para ignorar arquivos de áudio que forem menores que 100KB. Para incluir arquivos menores do que 100KB, você pode alterar as configurações padrões dentro da caixa de diálogo Adicionar à biblioteca.

4.2.2 Alternar entre a biblioteca de músicas no **Windows Media Player** e o leitor

Para alternar entre a biblioteca de músicas, basta clicar na seta no canto superior esquerdo do **Windows Media Player** e seleccionar a categoria que pretende visualizar.



4.2.3 Converta músicas de um CD

Se você deseja transferir música de um CD para o seu aparelho, você precisa criar uma cópia digital da música no seu computador primeiramente. Isto é chamado de Rip (conversão).

- 1 Inicie o **Windows Media Player**.
- 2 Clique na seta abaixo da etiqueta **Rip** e selecione **Formato** para escolher o formato desejado.



- 3 Clique na seta abaixo da etiqueta **Rip** e selecione **Bit Rate** para escolher a Bit rate desejada.



❁ **Dica** Uma bit rate maior produz um som com qualidade melhor, mas o tamanho do arquivo será maior. O formato recomendado do seu **Aparelho** é MP3 128Kbps ou WMA 64Kbps.

4 Insira o CD de Áudio no seu drive do computador.

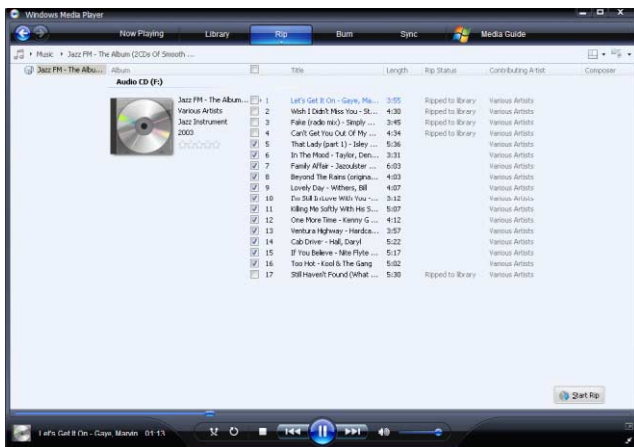
> Todas as faixas do CD são listadas. Por padrão, o **Windows Media Player** irá começar a converter todas as músicas do CD. Para modificar esta opção, clique na seta abaixo de **Rip** e selecione **Rip CD automaticamente quando inserido** > **Nunca**



⚠ Importante Tenha certeza de estar conectado na Internet antes de começar a conversão para que o **Windows Media Player** possa fazer o download das informações do álbum e faixas de um banco de dados de música online. Se o seu computador não estiver conectado a Internet, você terá que inserir as informações do álbum e das faixas manualmente.

Como o Windows Media Player nem sempre identifica as músicas corretas no CD e o bando de dados online nem sempre possui a informação correta (especialmente novos álbuns ou álbuns de artistas menos conhecidos), você pode precisar editar manualmente ou inserir a informação do álbum e das faixas. Consulte **Editar informações de música através do Windows Media Player**.

5 Selecione as músicas que você deseja converter clicando nas caixas de escolha.



6 Clique em **Iniciar Rip**.

> As faixas selecionadas serão convertidas e adicionadas à biblioteca do **Windows Media Player**.

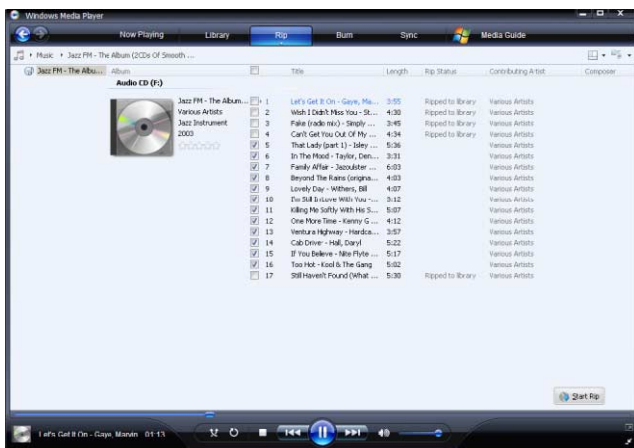
4.2.4 Comprar música online

Se você deseja comprar música online, você precisa selecionar uma loja de música.

1 Inicie o **Windows Media Player**.

2 Clique na seta abaixo da etiqueta **Guia de Mídia** e selecione **Procurar todas as Lojas Online**.

3 Escolha uma loja e siga as instruções da tela.



 **Observação** Dependendo onde você está e do idioma usado, a lista de lojas pode ser diferente da exibida neste.

> Após comprar uma música ou um álbum, ele irá aparecer na biblioteca do **Windows Media Player**.

4.3 Sincronia do conteúdo do seu Windows Media com o seu aparelho

É possível sincronizar músicas com o seu leitor através do **Windows Media Player**. Basta ligar o seu leitor ao computador utilizando o cabo USB fornecido, configurar a sincronização, e poderá sincronizar a biblioteca de multimídia com o leitor.


Quando você conectar o seu aparelho no computador pela primeira vez, o **Windows Media Player** seleciona automaticamente o método de sincronia (automático ou manual) que funciona melhor para o seu aparelho.

Automático: Caso o seu aparelho tenha espaço de armazenamento suficiente (pelo menos 4GB de espaço livre) e toda a biblioteca de mídia for menor, toda a sua biblioteca será copiada automaticamente para o seu aparelho assim que ele for conectado ao seu computador.

Manual: Se toda a sua biblioteca for maior do que o espaço do seu aparelho, então você deve selecionar manualmente os arquivos ou listas de reprodução que deseja transferir para o seu aparelho.

4.3.1 Configurar o seu aparelho

- 1 Inicie o **Windows Media Player**.
- 2 Ligue o seu aparelho e conecte-o ao seu computador usando o cabo USB fornecido.
 - > *Caso necessário, selecione a opção para fazer a sincronia do dispositivo usando o **Windows Media Player**.*
- 3 Se o **Windows Media Player** selecionar sincronia automática do seu dispositivo, clique em **Concluir**.
 - > *Toda a sua biblioteca será sincronizada para o seu aparelho. Posteriormente, toda vez que você conectar o seu aparelho no seu computador, o seu aparelho irá fazer a sincronia automaticamente. Você também pode selecionar e priorizar as sincronias automaticamente (consulte **Selecionar e Priorizar Sincronias Automaticamente**).*
- 4 Se o **Windows Media Player** selecionar sincronia manual do seu dispositivo, clique em **Concluir**.
 - > *Você precisa clicar na etiqueta Sincronia e selecionar os arquivos e listas de reprodução que você deseja fazer a sincronia manualmente. (Consulte **4.3.4 Selecionar arquivos e listas de reprodução para Sincronia Manual**).*

 **Importante** Não desconecte o seu aparelho enquanto a transferência estiver em progresso. Caso você desconecte o seu aparelho, a transferência não será concluída e o Windows pode não reconhecer o seu aparelho depois disso. Para corrigir o problema, execute os passos 1-7 em **4.1.4 Mais sobre a reversão para a versão anterior do Windows Media Player**.

4.3.2 Alterar entre Sincronia Manual e Automática

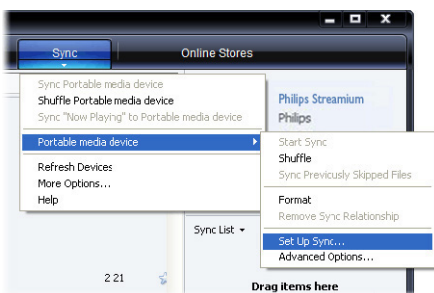
Após o seu aparelho ser configurado pela primeira vez, dependendo da sua preferência, você pode alterar entre sincronia automática e manual.

- 1 Clique na seta abaixo da etiqueta **Sincronia**, selecione **Philips GoGear SA43xx > Configurar Sincronia**.
- 2 Selecione ou limpe a caixa **Fazer Sincronia do Dispositivo Automaticamente**.

4.3.3 Selecione e Priorize as Sincronias Automaticamente

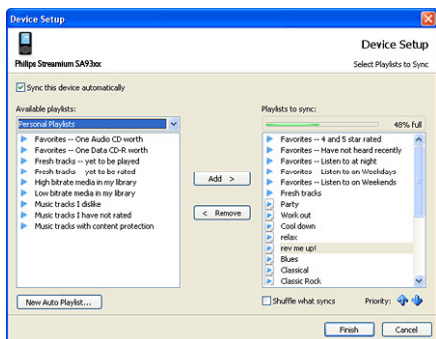
Se o **Windows Media Player** selecionou fazer a sincronia do seu dispositivo automaticamente, você pode escolher não fazer de toda a sua biblioteca de mídia. Você pode escolher quais deseja fazer sincronia em uma lista pessoal ou criar uma nova lista pessoal. Estas listas de reprodução selecionadas irão então fazer a sincronia no seu aparelho toda vez que ele for conectado no seu computador.

- 1 Clique na seta abaixo da etiqueta **Sincronia**, selecione **Philips GoGear SA43xx > Configurar Sincronia**.

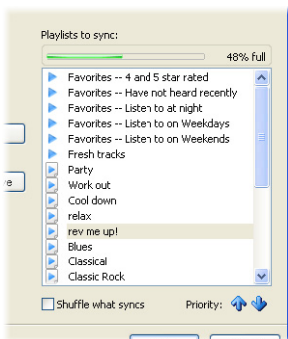


> A caixa de diálogo **Configuração de Dispositivo** aparece.

- 2 No painel de **Listas de Reprodução Disponíveis**, selecione as listas de reprodução existentes que você deseja fazer sincronia e então clique em **Adicionar**.



- 3 Para criar uma lista pessoal, clique em **Nova Lista pessoal Auto** e siga os passos na tela para especificar critérios para os arquivos na lista pessoal auto (para detalhes em como criar uma lista pessoal auto, consulte **4.4.2 Criar uma Lista pessoal Auto**).
- 4 Para remover uma lista pessoal, clique nela na lista **Listas de reprodução**, e então clique em **Remover**.
- 5 No painel **Lista pessoal para sincronia**, selecione e clique na seta **Prioridade** para organizar a ordem que você deseja fazer a sincronia.



- > Se o seu aparelho estiver cheio antes da sincronia ser concluída, então os arquivos e listas de reprodução que forem inferiores em prioridade na lista não serão parte da sincronia.

✳ **Dica** Se o seu aparelho tem capacidade de armazenamento limitada, ou se a sua biblioteca de mídia estiver muito grande e for maior do que o espaço do seu aparelho, você pode aleatoriamente escolher arquivos na lista pessoal que você selecionou para sincronia. Para fazer isso, selecione a caixa **Sincronia aleatória**. Depois disso, toda vez que você conectar o seu aparelho no computador, os arquivos do seu aparelho são removidos e um novo grupo de arquivos (a partir do painel **Listas de reprodução para sincronia**) for adicionado ao dispositivo.

4.3.4 Selecione arquivos e listas de reprodução para Sincronia Manual

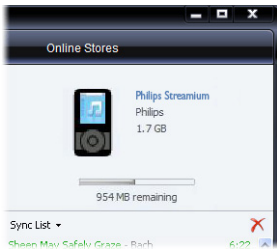
Se você fizer a sincronia manualmente, deve criar uma lista de arquivos e listas de reprodução que você deseja fazer sincronia. Você também pode aleatoriamente escolher os arquivos da lista pessoal para fazer a sincronia para o seu aparelho.

- 1 Inicie o **Windows Media Player**.
- 2 Ligue o seu aparelho e conecte-o ao seu computador usando o cabo USB fornecido.
- 3 Clique na etiqueta **Sincronia**.
- 4 Arraste os arquivos e listas de reprodução que você deseja fazer a sincronia no painel de Conteúdos na Lista Sincronia. Você também pode clicar com o botão da direita no arquivo ou na lista pessoal e selecionar **Adicionar na "Lista Sincronia"**.

✳ **Dica** Para alterar entre a biblioteca de músicas e fotos, simplesmente clique na seta no canto superior esquerdo do **Windows Media Player** e selecione a categoria que você deseja visualizar.



- 5 No painel da Lista Sincronia, verifique se os itens selecionados para sincronia cabem no seu aparelho. Caso necessário, remova os itens da lista.



- 6 Para remover os itens, clique com o botão da direita no item do painel da Lista Sincronia, e então seleccione **Remover da Lista**.
- 7 Clique no botão **Iniciar Sincronia** para transferir os itens da Lista Sincronia para o seu aparelho.
- > O progresso é exibido no canto inferior direito do **Windows Media Player**.

✳ **Dica** Se a faixa que você está tentando fazer sincronia é um arquivo protegido, você deve atualizar os componentes de segurança no seu computador. Quando isto acontece, reproduza a faixa no **Windows Media Player** e quando necessário, siga os passos na tela para atualizar os componentes de segurança. Após atualizar os componentes de segurança, faça a sincronia do arquivo novamente para o seu aparelho.

- 8 Se você deseja parar a transferência, clique em **Parar Sincronia**.

✳ **Dica** Para seleccionar múltiplos arquivos, clique em um arquivo, então pressione e segure a tecla **CTRL** no seu teclado e clique nos outros arquivos que você deseja seleccionar.

Para seleccionar arquivos consecutivos, clique no primeiro arquivo e então pressione e segure a tecla **SHIFT** no seu teclado e clique nos outros arquivos que você deseja seleccionar.

Para seleccionar todos os arquivos, clique em qualquer arquivo para seleccioná-lo, então pressione e segure a tecla **CTRL + A** no teclado do seu computador.

4.3.5 Sincronia aleatória manual de itens no seu aparelho

A função de Sincronia Aleatória no **Windows Media Player** consegue detectar a quantidade de espaço no seu aparelho e carrega-o com uma amostra aleatória dos arquivos.

- 1 Inicie o **Windows Media Player**.
- 2 Ligue o seu aparelho e conecte-o ao seu computador usando o cabo USB fornecido.
- 3 Clique na seta abaixo da etiqueta **Sincronia**, selecione “**Philips GoGear SA43xx Aleatório**”.




- 4 Quando necessário, clique no botão **Sim** para iniciar a sincronia. Caso não seja necessário, a sincronia começa imediatamente.
- > O progresso é exibido no canto inferior direito do **Windows Media Player**.
- 5 Para parar a Sincronia, clique na seta abaixo da etiqueta **Sincronia** e selecione **Parar Sincronia para o "Philips GoGear SA43xx"**.

4.3.6 Copiar arquivos do seu aparelho para o seu computador

O seu aparelho suporta sincronia reversa, que permite a cópia de arquivos do seu aparelho para o seu computador através do **Windows Media Player**.

- 1 Inicie o **Windows Media Player**.
 - 2 Ligue o seu aparelho e conecte-o ao seu computador usando o cabo USB fornecido.
 - 3 Clique em **Philips GoGear SA43xx** no painel de navegação esquerdo.
 - > *Você pode navegar pelo conteúdo do seu aparelho de vários modos, como Adicionados recentemente, Artistas, Álbum, Músicas, etc.*
- O conteúdo do seu aparelho será instalado no painel de Conteúdos.

 **Dica** Para alterar entre a biblioteca de músicas e fotos no seu aparelho, simplesmente clique na seta no canto superior esquerdo do **Windows Media Player** e selecione a categoria que você deseja visualizar.

- 4 Navegue para o arquivo ou lista pessoal que você deseja copiar do seu aparelho para o seu computador.
- 5 Clique com o botão da direita no arquivo ou lista pessoal e selecione **Copiar do Dispositivo**.

4.4 Gerenciar os seus arquivos e listas de reprodução com o Windows Media Player

4.4.1 Procura de músicas através do Windows Media Player

- 1 Clique na etiqueta **Biblioteca**.
- 2 Para procurar arquivos de música, clique na seta no canto superior esquerdo do **Windows Media Player** e selecione **Música**. Para procurar por arquivos de fotos, selecione **Fotos**.
- 3 Digite algumas palavras-chave do arquivo, como título da música, artista, etc na caixa de procura.
 - > *Os resultados da sua procura aparecem no painel Conteúdo enquanto você digita, e são atualizadas quando você inserir novas letras na sua procura.*
- 4 Continue inserindo palavras-chave para aperfeiçoar o resultado da sua procura.

4.4.2 Excluir arquivos e listas de reprodução da Biblioteca do Windows Media Player

- 1 Clique na etiqueta **Biblioteca**.
- 2 Para excluir arquivos de música, clique na seta no canto superior esquerdo do **Windows Media Player** e selecione **Música**. Para excluir arquivos de fotos, selecione **Fotos**.

- 3 Navegue até o arquivo ou lista pessoal que você deseja excluir.
- 4 Clique com o botão da direita no arquivo ou lista pessoal e selecione **Excluir**.
- 5 Selecione **Excluir apenas da biblioteca** ou **Excluir da biblioteca e do meu computador** e clique em **OK**.

4.4.3 Excluir arquivos e listas de reprodução do meu computador

Você também pode usar o **Windows Media Player** para gerenciar os arquivos armazenados no seu aparelho. Quando você conectar o seu aparelho no computador, o conteúdo do seu aparelho será exibido no **Windows Media Player**. Você também pode excluir arquivos ou listas de reprodução assim como você faz com arquivos exibidos no **Windows Media Player**.

- 1 Clique em **Philips GoGear SA43xx** no painel de navegação esquerdo.
- > *Você pode navegar pelo conteúdo do seu aparelho de vários modos, como em Adicionados recentemente, Artistas, Álbum, Músicas, etc.*
- 0 conteúdo do seu aparelho será instalado no painel de Conteúdos.
 - 2 Para excluir arquivos de música, clique na seta no canto superior esquerdo do **Windows Media Player** e selecione **Música**. Para excluir arquivos de fotos, selecione **Fotos**.
 - 3 Navegue até o arquivo ou lista pessoal que você deseja excluir.
 - 4 Clique com o botão da direita no arquivo ou lista pessoal e selecione **Excluir**.
 - 5 Clique em **OK**.



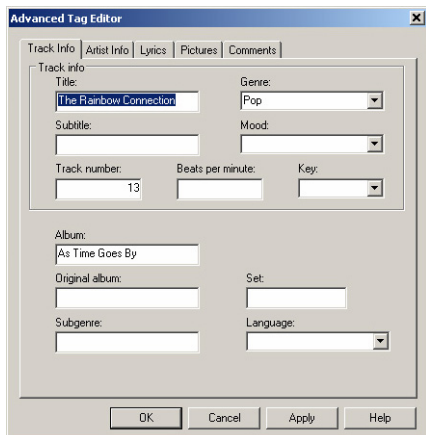
4.4.4 Editar informações de música através do Windows Media Player.

- 1 Clique na etiqueta **Biblioteca**.
- 2 Navegue para a música que você deseja editar.
- 3 Clique com o botão da direita na música e selecione **Editor de Tag Avançado** no menu.



> A caixa de diálogo do **Editor de Tag Avançado** aparece.

- 4 Selecione a etiqueta adequada e insira ou edite a informação.

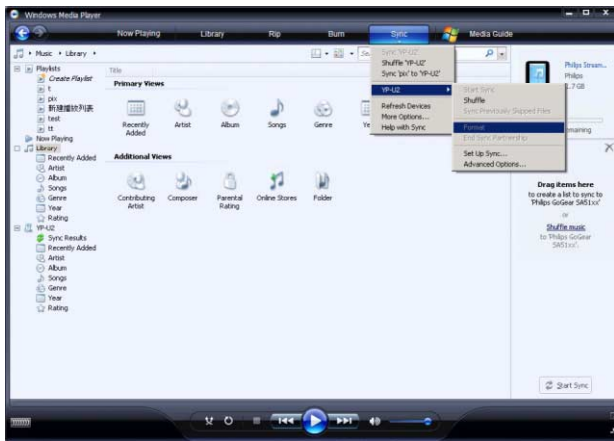


- 5 Clique em **OK** para salvar as alterações.

4.4.5 Formate o seu aparelho com o Windows Media Player

Você pode reformatar o disco rígido do aparelho e excluir todos os dados.

- 1 Inicie o **Windows Media Player**.
- 2 Ligue o seu aparelho e conecte-o ao seu computador usando o cabo USB fornecido.
- 3 Clique na seta abaixo da etiqueta **Sincronia**, selecione **Philips GoGear SA43xx > Formatar**.



5 Funcionamento detalhado

5.1 Modo de música (também aplicável à reprodução de gravações)

5.1.1 Controlo

Durante a reprodução de música, pode fazer o seguinte:

Para	Proceda do seguinte modo
Reproduzir/interromper a reprodução de músicas	Prima ►
Avançar para a música seguinte	Prima ►
Voltar à música anterior	Prima ◀
Avançar rápido	Prima e mantenha a tecla ► premida
Rebobinar rápido	Prima e mantenha a tecla ◀ premida
Voltar a navegar através dos menus	Prima a tecla MENU
Aumentar o volume	Prima VOL +
Diminuir o volume	Prima VOL -



- 1 A partir do menu principal, seleccione 🎵 para aceder ao modo de música. Pode procurar a partir das seguintes opções de música:

Todas as músicas ►	Faixas listadas alfabeticamente	
Artistas ►	Artistas listados alfabeticamente ►	Álbuns listados alfabeticamente
Álbuns ►	Álbuns listados alfabeticamente ►	Faixas listadas por ordem de álbum




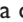
- 2 Prima ▲ ou ▼ para percorrer a lista.
- 3 Prima ► para seleccionar ou prima ◀ para voltar ao nível anterior.
- 4 Prima ►|| para reproduzir a sua selecção.

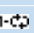
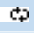
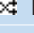

✳ **Sugestão Superplay™** permite-lhe reproduzir as músicas ou álbuns seleccionados imediatamente em qualquer ponto, premindo ►|| na selecção.

5.1.2 Funções de reprodução

Modos de reprodução

Pode configurar o seu leitor para reproduzir aleatoriamente ou repetidamente as músicas.


- 1 Prima **MENU**, e seleccione , seguido de **Modo de reprodução**.
- 2 Prima  /  para percorrer os diferentes modos de reprodução (**Desligar**, **Repetir 1**, **Repetir tudo**, **Todas aleatórias** e **Repetir e reprodução aleatória**).
- 3 Prima  para confirmar a sua selecção.

Ícones	Significado
Desligado	Reprodução normal
 Repetir 1	Reproduzir repetidamente uma música
 Repetir tudo	Reproduzir repetidamente todas as músicas
 Todas aleatórias	Reproduzir aleatória e repetidamente todas as músicas
 Repetir e reprodução aleatória	Reproduzir aleatória e repetidamente todas as músicas






 **Nota** Os modos de reprodução não se encontram disponíveis durante a reprodução de gravações.

5.1.3 Vista de pasta

A Vista de pasta apresenta as suas músicas e gravações por ordem alfabética.

No menu de raiz, seleccione  para aceder à vista de pasta. A Vista de pasta apresenta as suas músicas de acordo com a forma como as dispõe em pastas quando as transfere, arrastando e largando.

As pastas e faixas serão listadas por ordem alfabética.

Operações básicas na vista de pasta	Controlos a premir
Passar à faixa/pasta seguinte	Prima a tecla 
Passar à faixa/pasta anterior	Prima a tecla 
Acéder a uma pasta	Prima a tecla 
Subir um nível de pasta	Prima a tecla 
Seleccionar um item	Prima 

5.1.4 Equalizadores

Pode definir o leitor para reproduzir músicas com diferentes EQ (equalizadores).

- 1 Prima **MENU** e seleccione **⚙️**, seguido de **Equalizador**.
- 2 Prima a tecla **▲** ou **▼** para seleccionar **Rock, Pop, Jazz, Clássica, Hip Personalizado** ou **Desligar**.
- 3 Prima **▶||** para confirmar a sua selecção.

EQ personalizado

A opção Personalizado do equalizador dispõe de 5 bandas ajustáveis: graves (B), baixo (L), médio (M), alto (H) e agudos (T).

- 1 Prima **MENU** e seleccione **Equalizador > Personalizado**.
- 2 Prima a tecla **◀** ou **▶** para seleccionar a sua banda.
- 3 Prima **▲** uma vez ou mais para aumentar o nível de banda ou prima **▼** uma vez ou mais para reduzir o nível de banda.
- 4 O equalizador personalizado recém definido poder ser imediatamente ouvido, caso esteja a reproduzir música.

✳️ Sugestão O ecrã EQ personalizado fecha sempre que não se registar qualquer actividade durante 10 segundos.

5.2 Rádio

No menu principal, seleccione  para aceder ao modo de rádio.

Ligar os auriculares

Os auriculares fornecidos servem como antena de rádio. Certifique-se de que estão devidamente ligados para assegurar uma óptima recepção.

5.2.1 Sintonização automática



1 Seleccione **Sintonização automática** sob o menu Rádio .






- > O leitor irá procurar as estações com os sinais mais fortes e irá guardar automaticamente até 20 estações na memória pré-programada.
A barra de progresso preenche-se da esquerda para a direita até serem encontradas 20 estações ou até atingir-se o fim do alcance de frequência.










 **Sugestão** Interrompa a sintonização automática, premindo qualquer tecla excepto a tecla de volume.

* A Rádio FM apenas está disponível nalgumas versões regionais.

5.2.2 Reproduzir uma estação de rádio pré-programada e sintonizar uma estação

- 1 No menu Rádio , selecione **Pré-programação**.
- 2 Prima  ou  para navegar e selecione as estações pré-programadas.




- 3 Depois de seleccionar uma estação pré-programada, prima brevemente  ou  para mudar para uma outra estação pré-programada.
- 4 Pode também sintonizar a frequência da estação pré-programada seleccionada, premindo demoradamente  ou .
- 5 Prima brevemente  ou  para avançar um passo de sintonização, prima demoradamente  ou  para localizar o sinal mais forte e próximo seguinte.
- 6 A barra de frequências indica a alteração na frequência.
- 7 Para confirmar e guardar o sinal, prima .

5.3 Gravações

O seu leitor permite-lhe fazer gravações de voz e reproduzi-las.

5.3.1 Fazer gravações

- 1 Prima e mantenha a tecla **REC** premida para iniciar a gravação de voz.
 - > O seu leitor mostra o progresso da gravação.
- 2 Prima  para parar e guardar a gravação de voz.
 - > O seu leitor mostra o progresso do processo de guardar. A sua gravação de voz será guardada no leitor. (Formato do nome do ficheiro: VOICEXXX.WAV onde XXX é o número da gravação que será automaticamente gerado.)

 **Sugestão** Pode interromper e retomar uma gravação a qualquer momento com a tecla .

5.3.2 Reproduzir gravações

Encontra as gravações que fizer no modo Gravações.

- 1 A partir do menu principal, seleccione **U** para aceder ao modo de Gravações. O leitor irá reproduzir todas as suas gravações por ordem alfabética e irá iniciar com a última gravação efectuada.
- 2 Prima **▶||** para fazer uma pausa na reprodução da gravação.
- 3 Prima **◀** ou **▶** para reproduzir a gravação anterior ou seguinte.
- 4 Prima e mantenha a **◀** ou **▶** premida para avançar rapidamente ou rebobinar rapidamente a reprodução da gravação actual.

5.3.3 Enviar as gravações para o computador

- 1 Ligue o leitor ao computador.
- 2 Seleccione o leitor no **Windows Explorer**.
> *Encontrará uma pasta **Voz**. Esta pasta contém as gravações.*
- 3 Copie e cole as gravações em qualquer localização desejada no computador.

5.3.4 Apagar gravações

As gravações apenas podem ser apagadas no computador.

- 1 Ligue o leitor ao computador.
- 2 Seleccione o leitor no **Windows Explorer**.
- 3 Faça um duplo clique sobre a pasta **Voz**.
- 4 Seleccione os ficheiros que pretende apagar e prima **Delete** no teclado do seu computador.

5.4 Efeitos de iluminação

O produto apresenta efeitos de iluminação especiais. Pode activar ou desactivar os efeitos nas definições do **Dispositivo de efeitos de iluminação**. Em **Iluminação reprodução** pode seleccionar **Cintilação**, **Tremeluzir**, **Pulsação**, ou **Onda** como definições para os efeitos de iluminação durante a reprodução.

5.5 Definições

Poderá definir as preferências no seu leitor de modo a satisfazer as suas necessidades.

- 1 Prima **MENU** e seleccione *****.
- 2 Prima **▶||** para confirmar a sua selecção e prima a tecla **▲** ou **▼** para seleccionar outras opções.
- 3 Prima **MENU** para sair do ecrã de definições actual.

Definições	Opções	Mais opções	Descrição
Modo de reprodução	Desligado/ Repetir 1/ Repetir tudo/ Todas aleatórias/ Repetir e reprodução aleatória		Escolha a opção do modo de reprodução para todas as músicas/apenas as seleccionadas.
Configurações de som	Desligar, Rock, Pop, Jazz, Clássica, Personalizado		Escolhe o melhor equalizador para aquela música
Idioma	Inglês / Francês / Alemão / Espanhol / Português (Brasil) / Português (Portugal) / Norueguês / Finlandês / Húngaro / Italiano / Holandês / Sueco / Russo / Polonês / Chinês Simplificado / Chinês Tradicional / Japonês / Coreano		Escolha o idioma de exibição da tela.
Luz de fundo	Sempre ligado / 10 Sec. / 30 Sec. / 60 Sec.		Escolhe o tempo de exibição da luz de fundo.
Efeitos de iluminação	Ligado / Desligado		O produto apresenta efeitos de iluminação especiais que podem ser seleccionados em Iluminação reprodução .
Iluminação reprodução	Onda / Cintilação / Tremeluzir / Pulsação		Pré-visualizar e seleccionar efeitos de iluminação reprodução. Activar esta definição em Efeitos de iluminação .
Protector de ecrã	Animação		Selecione a animação ou o relógio como protector de ecrã.
	Relógio	Vertical/Horizontal	
	Desligado		
Definição de hora	Definir formato de horário	12-hrs / 24-hrs	Configura o formato de horas do seu aparelho
	Definir hora	Horas / Minutos	Insere as horas, minutos e segundos para configurar o horário do seu aparelho.

Settings	Options	More options	Description
Sumário de informações	Capacidade, Espaço Livre, Versão FW		Exibe as informações do seu aparelho.
Definições de fábrica	Restaurar as definições de fábrica	Restaurar / Cancelar	Escolhe Restaurar para limpar as configurações atuais do aparelho e restaurar as configurações padrões de fábrica.

5.6 Utilizar o leitor para armazenar e transportar ficheiros de dados

Pode utilizar o leitor para armazenar e transportar ficheiros de dados copiando esses ficheiros para o leitor através do **Windows Explorer**.

6 Atualizar o leitor

O seu aparelho é controlado por um programa interno chamado firmware. Novas versões do firmware podem ter sido lançadas após você ter comprado o seu aparelho.

Um programa de software chamado **Gerenciador de Dispositivo Philips** irá monitorar o estado do firmware do seu aparelho e notificar se uma nova versão está disponível. Você precisa de uma conexão com a Internet para isso.

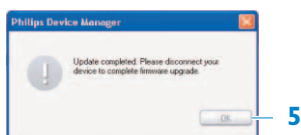
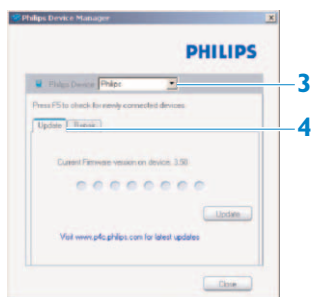
Instale o **Gerenciador de Dispositivo Philips** a partir do CD fornecido ou faça o download da última versão a partir de www.philips.com/support.

Após a instalação do **Gerenciador de Dispositivo Philips**, toda vez que você conectar o seu aparelho no seu computador, o **Gerenciador de Dispositivo Philips** irá conectar automaticamente na Internet e verificar novas atualizações.

6.1 Verificar manualmente se o seu firmware está atualizado

Tenha certeza que o aparelho está carregado por completo.

- 1 Conecte o seu aparelho no computador.
- 2 Execute o **Gerenciador de Dispositivo Philips** em **Iniciar > Programas > Gerenciador de Dispositivo Philips**.



- 3 Selecione o seu dispositivo.
- 4 Clique em Atualizar.
 - > O **Gerenciador de Dispositivo Philips** irá verificar se um novo firmware está disponível na Internet e irá instalar no seu aparelho.
- 5 Quando aparecer **Atualização concluída** no ecrã, clique em **OK** e desligue o leitor.
 - > Será apresentada a mensagem *A atualizar firmware*.
O leitor reiniciar-se-á automaticamente depois do firmware ter sido totalmente atualizado. O leitor está pronto para ser novamente utilizado.

8 Perguntas mais frequentes

Caso detecte problemas com o leitor, consulte os pontos indicados na secção que se segue. Consulte também as perguntas mais frequentes em www.philips.com/support para obter ajuda adicional e outras sugestões para a detecção e resolução de problemas.

Contacte o seu representante ou centro de assistência se não for capaz de encontrar uma solução seguindo estas sugestões.

⚠ Advertência Não deve em circunstância alguma tentar reparar o leitor por sua conta e risco; isso anulará a garantia.

! Importante Quando ligar pela primeira vez o dispositivo ao computador no modo de recuperação, irá aparecer um assistente de hardware para instalar o software. Seleccione **Instalar o software automaticamente** e clique em **Seguinte**, de seguida clique em **Concluir** para concluir a instalação. Durante a instalação, aparece uma mensagem indicando **Software que está a instalar para este hardware não passou o teste do Windows Logo**, seleccione **Continuar na mesma**, esta instalação não afectará o seu computador.

o meu leitor é lento ao arrancar.

Depois de alterar o conteúdo do leitor, o tempo de arranque é mais demorado devido à recriação da biblioteca.

o meu aparelho pula algumas músicas

As músicas ignoradas podem estar protegidas. Você pode não ter direitos suficientes para reproduzir as músicas ignoradas no seu aparelho. Verifique os direitos da música com o seu fornecedor.

o meu aparelho não está sendo reconhecido pelo Windows.

Tenha certeza de estar usando o **Windows XP** (SP2 ou superior).

Depois da transferência não há músicas no meu leitor.

As músicas estão em formato MP3 ou WMA?

Outros formatos não serão reproduzidos no leitor.

o leitor não responde a qualquer pressão de teclas e, de seguida, bloqueia ou congela.

Retire e volte a inserir a pilha.

Não existe som.

Certifique-se de que os auriculares estão totalmente inseridos na respectiva tomada.

o leitor apresenta .

Empurre a barra para **LOCK** para desbloquear a pressão nas teclas.

○ meu leitor não liga ou está bloqueado.

- A pilha poderá estar sem carga. Carregar o leitor
- Poderá não ter premido e mantido a tecla ►|| premida o tempo suficiente. Prima e mantenha a tecla ►|| premida até visualizar o ecrã de boas-vindas Philips no visor.
- Restaure o leitor (prima o botão de restauro com uma agulha ou objecto pontiagudo).

Se nenhuma das acções acima resultar, poderá ter que utilizar o Gestor de Dispositivo para recuperar o leitor:

- 1 Certifique-se de que o leitor está desligado do PC e desactivado.
- 2 Inicie o **Gestor de Dispositivo Philips** a partir de **Iniciar > Programas > Gestor de Dispositivo Philips > Gestor de Dispositivo Philips** no seu computador e clique no separador **Reparar**.
- 3 Prima e mantenha ►|| premida enquanto o leitor estiver a ligar ao computador.
- 4 Mantenha a tecla premida até que o **Gestor de Dispositivo Philips** reconheça o leitor e inicie o modo de recuperação.
- 5 Clique em **Reparar** e siga as instruções fornecidas pelo **Gestor de Dispositivo**.
- 6 Depois de o leitor ter sido reparado, desligue-o do computador e reinicie-o.

○ leitor não liga e parece danificado.

Restaure o leitor (prima o botão de restauro com uma agulha ou objecto pontiagudo). Prima ►|| e ligue o leitor.

Caso esta solução não resulte: Prima e mantenha ►|| premida ao mesmo tempo que liga o dispositivo ao computador. Inicie o **Gestor de Dispositivo**, o seu dispositivo será automaticamente recuperado.

○ leitor apresenta: "Problema no leitor! Ligar ao PC".

Ligue o leitor ao computador, abra o **Windows Explorer**, abra **O meu computador**, seleccione o leitor, clique com o botão direito do rato e seleccione **Formatar**. Prima **Iniciar** para formatar o leitor.

 **Advertência** Todo o conteúdo será apagado. Faça cópias de segurança dos seus dados antes de formatar.

○ leitor apresenta **Memory full!**

Ligue o seu leitor ao computador. Apague os ficheiros que não lhe interessam, retire a ficha em segurança e volte a gravar.

Algumas músicas não aparecem nem são reproduzidas no leitor.

- O ficheiro de áudio poderá estar danificado, tente reproduzir o ficheiro no computador. Se não for reproduzido, ripe novamente a música.
- As músicas com taxas de bits superiores a 320 kbps não são suportadas pelo leitor.
- As músicas não executadas podem estar protegidas. Você pode não ter direitos suficientes para executar as músicas no seu aparelho. Cheque os direitos da música com o fornecedor dela.

7 Dados técnicos

Alimentação**

- Fonte de energia:
Bateria interna recarregável polímero de lítio
- 4 horas carregamento total

Dimensões

31,5 x 18 x 90,5mm

Visor

- Visor OLED branco, 64 x 128 pixels

Som

- Separação de canais
>45dB
- Definições do equalizador
Rock / Jazz / Pop / Clássica / Personalizado / Desligar
- Resposta em frequência
45-16000Hz
- Relação sinal/ruído
>85dB
- Potência de saída (RMS):
2x3mW (16Ω)

Reprodução áudio

- Tempo de reprodução
15 horas*
- Formato de compressão: MP3 (8-320 kbps e VBR; Frequência de amostragem: 8, 11,025, 16, 22,050, 24, 32, 44,1, 48 kHz), WMA (64-320 kbps; Frequência de amostragem: 8, 11,025, 16, 22,050, 24, 32, 44,1, 48 kHz)
- Suporte de etiqueta ID3: Título da música e nome do artista

Sintonia / Recepção / Transmissão

- Banda de sintonia
FM stereo*

Suporte de armazenamento

- Capacidade de memória integrada:
NAND Flash+ de 1GB SA4312X
NAND Flash+ de 2GB SA432X
NAND Flash+ de 4GB SA434X

Conectividade

- Auriculares de 3,5 mm, USB 2.0++

Transferência de música

- Gestor de dispositivos
Para restaurar e actualizar
- Windows Media Player 11

Requerimentos do sistema

- Windows® XP (SP2 ou superior) ou Vista
- Processador Pentium III 800MHz ou superior
- 256MB RAM
- 200MB de espaço no disco rígido ou mais
- Conexão com a Internet (preferível)
- Microsoft Internet Explorer 6.0 ou superior
- Drive de CD-ROM
- Porta USB

- * A Rádio FM apenas está disponível nalgumas versões regionais.
- ** Baterias recarregáveis possuem um número limite de ciclos de recarga e eventualmente precisam ser trocadas. O tempo de bateria e número de ciclos de recarga varia devido ao uso e configurações.
- + 1 MB = 1 milhão de bytes; a capacidade de armazenamento disponível será inferior.
1 GB = mil milhões de bytes; a capacidade de armazenamento disponível será inferior.
A capacidade total da memória poderá não estar disponível uma vez que será reservada parte da memória para o leitor.
Capacidade baseada em 4 minutos por música e codificação WMA de 64 kbps.
- ++ A velocidade de transferência real pode variar dependendo do seu sistema operativo e configuração de software.

9 Glossário

A

Álbum

Uma lista de coleção de músicas / imagens.

G

Gerenciamento de Direito Digital (DRM)

Uma tecnologia que fornece um nível contínuo de proteção de conteúdo digital decodificando com uma chave criptográfica. Recipientes autorizados (ou usuários finais) devem adquirir licença para destravar e usar o conteúdo.

M

Menu principal

O primeiro menu da estrutura da interface do usuário.

MP3

Formato de compressão de áudio conhecido como MPEG-1 Áudio Layer 3.

Músicas

Uma faixa individual ou uma parte de um conteúdo de áudio.

R

Rip

Copiar conteúdo de mídia digital de um CD de áudio. O conteúdo pode ser convertido em diferentes formatos durante o processo.

S

Sincronização

Processo de manutenção dos arquivos de mídia digital em um dispositivo portátil com base em regras especificadas pelo usuário. Isto pode exigir a cópia de arquivos de mídia digital de um computador para um dispositivo, atualizando a informação no dispositivo ou excluindo arquivos do dispositivo.

Superscroll™

Função da interface de navegação do usuário e marca registrada da Philips para melhorar a velocidade de navegação pela longa lista de conteúdo.

T

Título

A maior unidade de conteúdo de mídia digital. Para CD, ele pode ser o nome do CD.

W

WAV

Um formato de arquivo de mídia digital para armazenamento de som.

Windows Media Áudio (WMA)

Um arquivo de áudio no formato Windows Media. O conteúdo de áudio do arquivo é decodificado com um dos codecs do Windows Media Áudio.

PHILIPS reserves the right to make design and specification changes for product improvement without prior notice.



Be responsible
Respect copyrights

Specifications are subject to change without notice.
Trademarks are the property of Koninklijke Philips
Electronics N.V. or their respective owners
© 2007 Koninklijke Philips Electronics N.V.
All rights reserved.
www.philips.com



Printed in China
wk7345