

## Recherche et navigation vers un service maritime

Pour rechercher un service maritime à partir de votre position actuelle :

1. Depuis l'écran d'accueil, sélectionnez **Où aller ?**.
2. Sélectionnez la catégorie de service maritime vers laquelle vous voulez naviguer. Le traceur présente la liste des 50 sites les plus proches et la distance à parcourir pour chacun d'eux.
3. Sélectionnez l'élément de service maritime vers lequel vous voulez naviguer. Un écran contenant des informations sur le service maritime sélectionné s'affiche.
4. Sélectionnez **Naviguer vers > Rallier**. (Ou sélectionnez **Guidage vers** avec une carte BlueChart g2 Vision préprogrammée pour utiliser l'Auto Guidage.)
5. Suivez la ligne colorée à l'écran jusqu'à la destination.



Liste de services maritimes



Aller vers une destination



Carte de navigation



Ecran Créer Waypoint

## Navigation vers une destination sur la carte

Pour naviguer vers une destination sur la carte :

1. Depuis l'écran d'accueil, sélectionnez **Cartes > Carte de navigation**.
2. A l'aide du **PAVE DIRECTIONNEL**, utilisez le pointeur de la carte (☞) pour sélectionner le point que vous souhaitez atteindre.
3. Sélectionnez **Naviguer vers**.
4. Sélectionnez **Rallier** pour naviguer directement jusqu'à la position ou sélectionnez **Itinéraire vers** pour créer un itinéraire vers cette position.
5. Suivez la ligne colorée sur la carte de navigation jusqu'à la destination.



Carte de navigation



Suivi d'un itinéraire

## Marquage d'un waypoint

Pour marquer votre position actuelle en tant que waypoint :

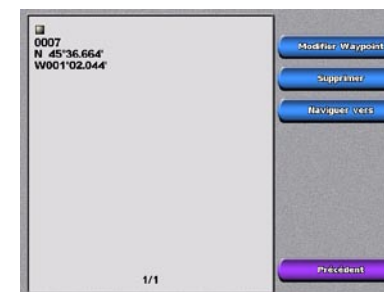
1. Depuis n'importe quel écran, appuyez sur **MARK**.
2. Sélectionnez **Modifier Waypoint** pour spécifier un nom, un symbole, une profondeur, une température d'eau ou une position spécifique.

Pour créer un nouveau waypoint :

1. Depuis l'écran d'accueil, sélectionnez **Cartes > Carte de navigation**.
2. A l'aide du **PAVE DIRECTIONNEL**, utilisez le pointeur de la carte (☞) pour sélectionner la position à désigner comme waypoint.
3. Sélectionnez **Créer Waypoint**.



Carte de navigation



Ecran Créer Waypoint

## Modification ou suppression d'un waypoint

Pour modifier un waypoint :

1. Depuis l'écran d'accueil, sélectionnez **Information > Données utilisateur > Waypoints**.
2. Sélectionnez le waypoint à modifier.
3. Sélectionnez **Modifier Waypoint**.
4. Sélectionnez l'attribut du waypoint que vous voulez modifier (**Nom**, **Symbole**, **Profondeur**, **Température de l'eau** ou **Position**).

Pour supprimer un waypoint :

1. Depuis l'écran d'accueil, sélectionnez **Information > Données utilisateur > Waypoints**.
2. Sélectionnez le waypoint à supprimer.
3. Sélectionnez **Supprimer**.



Modification ou suppression d'un waypoint

# Série GPSMAP® 4000

## guide utilisateur



## Mise en marche et arrêt du traceur

### Pour allumer le traceur :

1. Appuyez brièvement sur le bouton **Marche/Arrêt**.
2. Lorsque l'écran d'avertissement apparaît, appuyez sur **SELECT**.

### Pour éteindre le traceur :

Maintenez le bouton **Marche/Arrêt** enfoncé.

Si un traceur est connecté, il s'éteint automatiquement. Si plusieurs traceurs sont connectés, une invite vous demande si vous souhaitez éteindre l'ensemble du système. Sélectionnez **Oui** pour désactiver l'ensemble du réseau ou **Non** pour mettre le traceur en mode veille.



## Utilisation de la fonction Homme à la mer

### Pour repérer l'emplacement d'un homme à la mer :

1. Depuis n'importe quel écran, appuyez sur **MARK**.
2. Sélectionnez **Homme à la mer**.
3. Suivez la ligne colorée à l'écran jusqu'au point où la fonction MOB (homme à la mer) a été activée.



Homme à la mer

### Pour supprimer l'emplacement d'un homme à la mer :

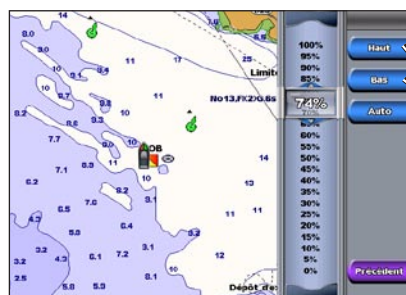
1. Depuis l'écran d'accueil, sélectionnez **Information > Données utilisateur > Waypoints**.
2. Sélectionnez l'emplacement de l'homme à la mer à supprimer.
3. Sélectionnez **Supprimer**.

## Réglage du rétro-éclairage et du mode Couleur

### Pour régler l'intensité du rétro-éclairage :

1. Avec le traceur allumé, appuyez brièvement sur le bouton **Marche/Arrêt**.
2. Sélectionnez **Rétroéclairage**.

Pour permettre au traceur de régler automatiquement le rétro-éclairage en fonction de la lumière ambiante, sélectionnez **Auto**.



Pour ajuster manuellement le rétro-éclairage, sélectionnez **haut** ou **bas** ou utilisez le **PAVE DIRECTIONNEL**.

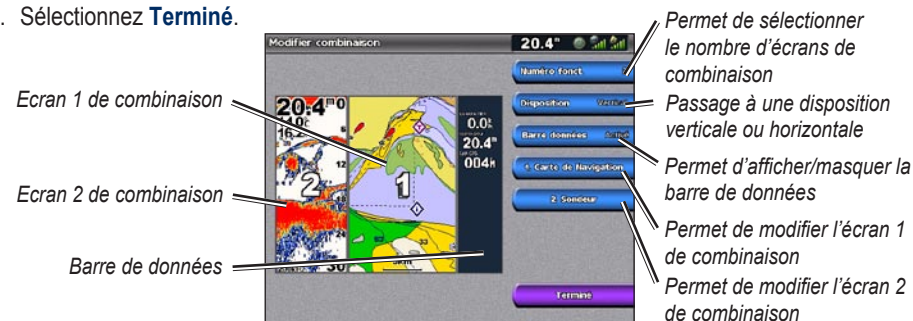
### Pour régler le mode de couleur :

1. Appuyez brièvement sur le bouton **Marche/Arrêt**.
2. Sélectionnez **Mode Couleur**.
3. Sélectionnez **Couleurs JOUR**, **Couleur nuit** ou **Auto**.

## Utilisation de combinaisons d'écrans

### Pour accéder aux écrans de la combinaison et les modifier :

1. Depuis l'écran d'accueil, sélectionnez **Ecrans Combiné > Combinaison inutilisée** (si une combinaison est disponible).  
OU  
Sur l'un des écrans de la combinaison, appuyez sur **MENU**, puis sélectionnez **Modifier combinaison**.
2. Sélectionnez **Numéro fonct.** pour modifier le nombre d'écrans de la combinaison (1 à 3). Sélectionnez **Disposition** pour passer à un affichage horizontal ou vertical. Sélectionnez **Barre de données** pour afficher ou masquer la barre de données. Sélectionnez le bouton d'un écran de la combinaison pour choisir les écrans à afficher. (Lorsque vous choisissez les écrans de la combinaison à afficher, seules les options disponibles pour votre traceur vous sont proposées.)
3. Sélectionnez **Terminé**.



## Utilisation du clavier série GPSMAP 4000



**Capteur de rétro-éclairage automatique** : détecte la luminosité ambiante et laisse l'appareil régler automatiquement le rétro-éclairage.

**MARCHE/ARRET/RETRO-ECLAIRAGE** : maintenez ce bouton enfoncé pour allumer ou éteindre le traceur. Appuyez brièvement sur le bouton pour régler le rétro-éclairage.

**PORTEE (+/-)** : appuyez sur le bouton **(+)** ou **(-)** pour augmenter ou diminuer l'échelle.

**PAVE DIRECTIONNEL** : appuyez sur le bouton du haut, du bas, de gauche ou de droite pour déplacer le pointeur de la carte et saisir des données.

**SELECT** : appuyez sur ce bouton pour confirmer des messages et sélectionner des éléments.

**MARK** : appuyez sur ce bouton pour marquer votre position actuelle en tant que waypoint.

**MENU** : appuyez sur ce bouton pour afficher des options supplémentaires sur la plupart des écrans.

**HOME** : appuyez sur ce bouton à tout moment pour revenir à l'écran d'accueil.

**Pavé numérique (4012/4212 uniquement)** : saisissez des chiffres et des lettres dans les champs au lieu d'utiliser le **PAVE DIRECTIONNEL**.

**Touches de fonction** : appuyez sur la **touche de fonction** en regard de l'option à afficher pour la sélectionner.

**Logement de carte SD** : insérez une carte SD BlueChart g2 Vision pour accéder à des fonctions supplémentaires sur votre traceur de la série GPSMAP 4000. Insérez une carte SD vierge pour transférer des données utilisateur vers d'autres traceurs des séries GPSMAP 4000/5000 ou un PC.

## Conseils et raccourcis

- Appuyez sur le bouton **HOME** à partir de n'importe quel écran pour revenir à l'écran d'accueil.
- Appuyez sur le bouton **MENU** à partir de n'importe quel écran principal pour accéder aux paramètres avancés.
- Appuyez brièvement sur le bouton **Marche/Arrêt** pour régler le rétro-éclairage et le mode Couleur.

**AVERTISSEMENT** : consultez le guide *Informations importantes sur le produit et la sécurité* inclus dans l'emballage, pour des avertissements et autres informations sur le produit.

Visitez le site Web [www.garmin.com](http://www.garmin.com) pour accéder à la documentation et aux informations complémentaires.