



AXIS 207
AXIS 207W
AXIS 207MW

Installation Guide

ENGLISH

FRANÇAIS

DEUTSCH

ITALIANO

ESPAÑOL

AXIS 207/207W/207MW Installation Guide

This installation guide provides instructions for installing the AXIS 207/207W/207MW Network Camera on your network. For all other aspects of using the product, please see the User's Manual, which is available on the CD included in this package, or from www.axis.com/techsup

Installation steps

1. Check the package contents against the list below.
2. Hardware overview. Familiarize yourself with the camera. See page 4.
3. Install the hardware and make all cable connections. See page 7.
4. Set an IP address. See page 8.
5. Set the password. See page 12.
6. Configure the wireless connection. See page 13.
7. Adjust the focus. See page 15.

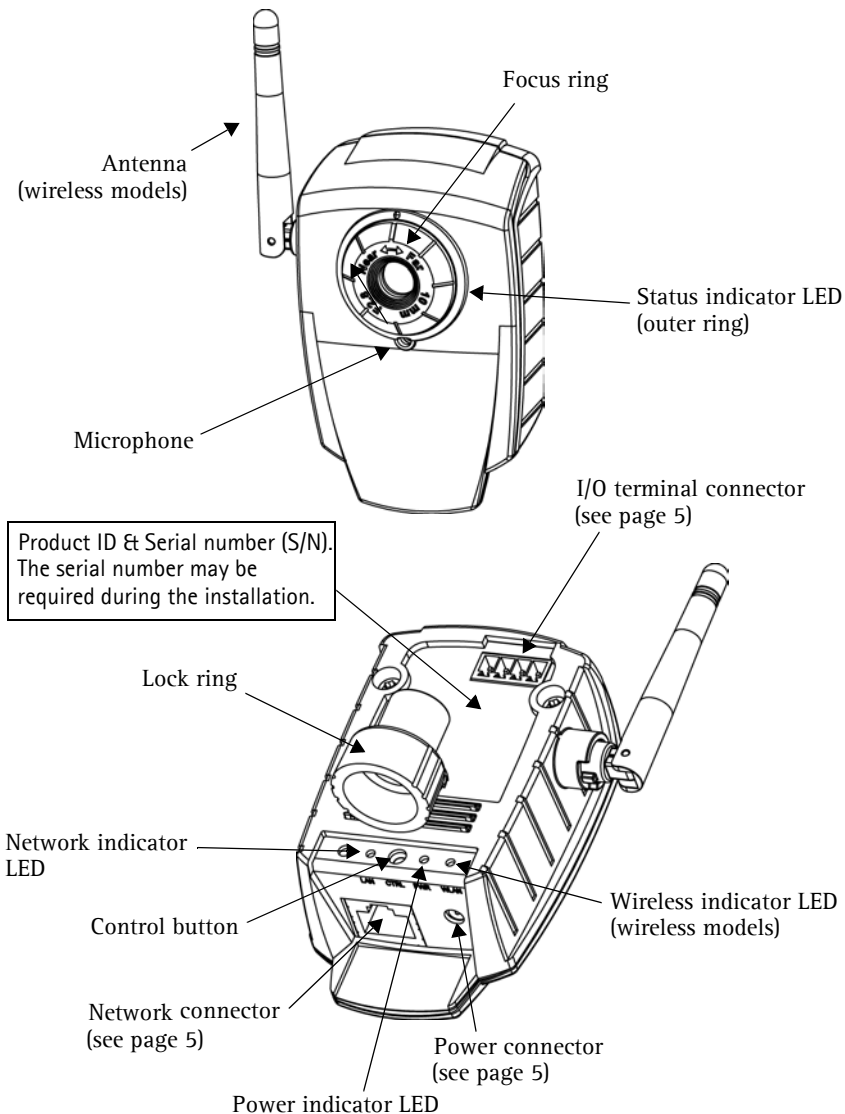
Important!
This product must be used in compliance with local laws and regulations.

1. Package contents

Item	Models/variants/notes
Network camera	AXIS 207 AXIS 207W AXIS 207MW
Indoor power supply (country specific)	AXIS 207: type PS-L AXIS 207MW/AXIS 207W: type PS-H
Power supply extension cable	1.8 meters
Camera stand	Supplied with 3 mounting screws. The extension section is ready fitted.
Flexible clamp	For shelf mounting
Terminal block connector	4-pin connector block for connecting external devices to the I/O terminal connector
Cable clip	Self-adhesive - fixes to back panel for holding power cable
CD	Axis Network Video Product CD, including installation tools and other software, product documentation
Printed Materials	AXIS 207/207W/207MW Installation Guide (this document) Axis Warranty Document

ENGLISH

2. Hardware overview



Dimensions

AXIS 207: HxWxD = 85 x 55 x 34mm (3.3" x 2.2" x 1.3")

Weight = 177g (0.39 lb) (stand included, power supply excluded)

AXIS 207W/MW: HxWxD = 85 x 55 x 40mm (3.3" x 2.2" x 1.6") (antenna excluded)

Weight: 190g (0.42 lb) (stand included, power supply excluded)

Unit connectors


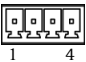
Network connector - RJ-45 Ethernet connector. Supports Auto-MDIX (AXIS 207W/MW only) for automatic detection of straight or crossover cable. Using shielded cables is recommended.

Power connector - Mini DC connector. 4.9-5.1V DC, max 4.0W. See product label for \pm connection.

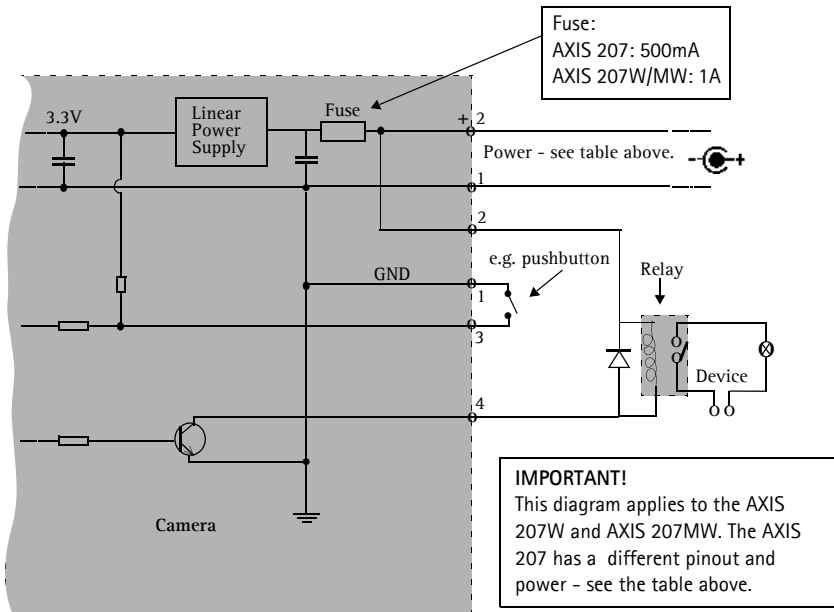
I/O terminal connector - Used in applications for e.g. motion detection, event triggering, time lapse recording, alarm notifications, etc. It provides the interface to:

- 1 transistor output - For connecting external devices such as relays and LED:s. Connected devices can be activated by Output buttons on the Live View page or by an Event Type. The output will show as active (in Event Configuration > Port Status) if the alarm device is activated.
- 1 digital input - An alarm input for connecting devices that can toggle between an open and closed circuit, for example: PIRs, door/window contacts, glass break detectors, etc. When a signal is received the state changes and the input becomes active (shown under Event Configuration > Port Status).
- Auxiliary power and GND

ENGLISH

Function	Pin number	Notes	Specifications
Transistor Output	Pin 4	Uses an open-collector NPN transistor with the emitter connected to the GND pin. If used with an external relay, a diode must be connected in parallel with the load, for protection against voltage transients.	Max load = 100mA Max voltage = 24V DC (to the transistor)
Digital Input	Pin 3	Connect to GND to activate, or leave floating (or unconnected) to deactivate.	Must not be exposed to voltages greater than 10V DC
GND	AXIS 207 = Pin 2 AXIS 207W/MW = Pin 1	Ground	
Auxiliary DC Power Input	AXIS 207 = Pin 1 AXIS 207W/MW = Pin 2	Electrically connected in parallel with the connector for the power supply, this pin provides an auxiliary connector for mains power to the unit. This pin can also be used to power auxiliary equipment, with a maximum current of 50mA.	Voltage = 4.9-5.1V DC (all models) Min power: AXIS 207: 2.5W AXIS 207W: 3.5W AXIS 207MW: 4.0W
<p>Pin layouts</p> <p>AXIS 207</p>  <p>AXIS 207MW AXIS 207W</p> 			

Connection diagram



LED indicators

LED	Color	Indication
Wireless	Unlit	Wired mode.
	Green	Steady for connection to a wireless network. Flashes for network activity.
	Red	Steady for no wireless network connection. Flashes when scanning for wireless networks.
Network	Green	Steady for connection to a 100 Mbit/s network. Flashes for network activity.
	Amber	Steady for connection to 10 Mbit/s network. Flashes for network activity.
	Unlit	No wired network connection, or AXIS 207MW/AXIS 207W in wireless mode.
Status	Green	Steady green for normal operation. Note: The Status LED can be configured to be unlit during normal operation, or to flash only when the camera is accessed. To configure, go to Setup > System Options > LED settings . See the online help files for more information.
	Amber	Steady during startup, during reset to factory default or when restoring settings.
	Red	Slow flash for failed upgrade.
Power	Green	Normal operation.
	Amber	Flashes green/amber during firmware upgrade.

3. Install the hardware

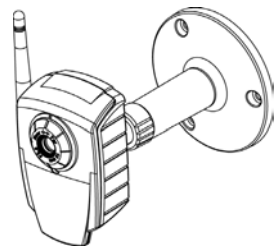
- |
IMPORTANT! - The AXIS 207/207W/207MW is designed for indoor use only, and must always be positioned where it is not exposed to direct sunlight or strong halogen light, which can cause permanent damage to the camera's image sensor. Damage as a result of exposure to strong light is not covered by the Axis warranty.

3a. Mount the camera

Make a note of the serial number (S/N) located on the product label. This number may be required during installation.

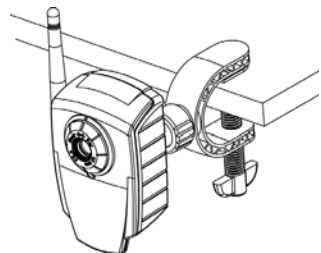
Wall mounting

1. If required, use the 3 supplied screws to fix the base plate to a flat (horizontal or vertical) surface.
2. To use a shorter stand, unscrew the lock ring to release the camera, and remove the extension section.
3. Attach the camera, adjust the angle and tighten the lock ring.



Shelf mounting

1. Position the clamp and tighten the fixing screw securely.
2. Attach the clamp to the lock ring on the camera.
3. Adjust the angle and tighten the lock ring.



3b. Connect the cables



1. Using the self-adhesive strip, attach the supplied cable clip to the rear panel and fasten the power cable to it. This will prevent accidental cable disconnection.
2. Connect the camera to the network using a shielded network cable. For the wireless models, this connection is temporary and allows the camera's settings to be configured via the wired network before connecting to the wireless network.
3. Optionally connect external devices, e.g. alarm devices. See page 5 for information on the terminal connector pins.
4. Connect power, using one of the methods listed below:
 - Connect the supplied indoor power supply to the power connector on the camera.
 - Connect power via the terminal connector. See page 5 for information on the terminal connector pins.
5. Check that the indicator LED:s indicate the correct conditions. See the table on page 6 for further details. Note that some LED:s can be disabled and may be unlit.

4. Set an IP address

To make it accessible on the network, the AXIS 207/207W/207MW must be assigned an IP address.

Depending on the number of cameras you wish to install, the recommended method for setting IP addresses in Windows is either **AXIS IP Utility** or **AXIS Camera Management**. Use the method that best suits your purpose.

Both of these free applications are available on the Axis Network Video Product CD supplied with this product, or they can be downloaded from www.axis.com/techsup

Method	Recommended for	Operating system
 AXIS IP Utility See page 9.	Single cameras Small installations	Windows
 AXIS Camera Management See page 10.	Multiple cameras Large installations Installations on other subnets	Windows 2000 Windows XP Pro Windows 2003 Server

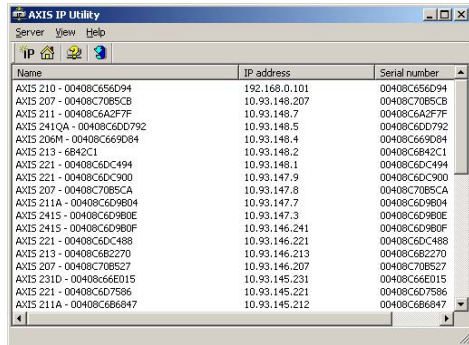
Notes:

- A network DHCP server is optional.
- The AXIS 207/207W/207MW has the default IP address 192.168.0.90
- If setting the IP address fails, check that there is no firewall blocking the operation.
- For other methods of setting or discovering the IP address of the AXIS 207/207W/207MW, e.g. in other operating systems, see page 11.

AXIS IP Utility - single camera/small installation

AXIS IP Utility automatically discovers and displays Axis devices on your network. The application can also be used to manually set a static IP address.

Note that the computer running AXIS IP Utility must be on the same network segment (physical subnet) as the AXIS 207/207W/207MW.

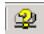


ENGLISH

Automatic discovery

1. Check that the AXIS 207/207W/207MW is connected to the network and that power has been applied.
2. Start AXIS IP Utility.
3. When the camera appears in the window, double-click it to open its home page.
4. See page 12 for instructions on how to set the password.

Set the IP address manually

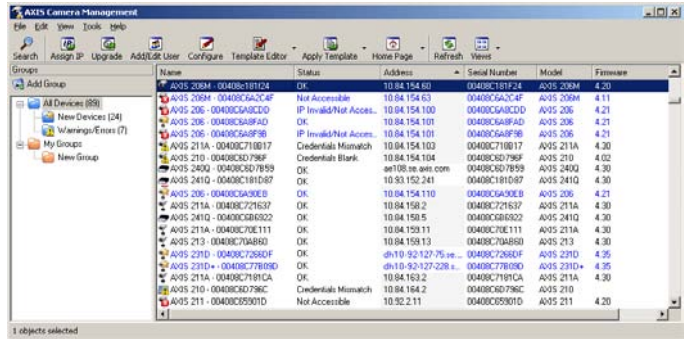
1. Acquire an unused IP address on the same network segment your computer is connected to.
2. Click the button  Set IP address using serial number and enter the serial number and IP address for the AXIS 207/207W/207MW. The serial number is located on the product label.
3. Click the Set IP button and follow the instructions.
4. Click View Home Page button to access the camera's web pages.
5. See page 12 for instructions on how to set the password.

AXIS Camera Management – multiple cameras/large installations

AXIS Camera Management can automatically find and set IP addresses, show connection status, and manage firmware upgrades for multiple Axis video products.

Set the IP address for a single device

1. Check that the camera is connected to the network and that power has been applied.
2. Start AXIS Camera Management. When the AXIS 207/207W/207MW appears in the window, double-click it to open the camera's home page.
3. See page 12 for instructions on how to set the password.



Set the IP address in multiple devices

AXIS Camera Management speeds up the process of assigning IP addresses to multiple devices, by suggesting IP addresses from a specified range.

1. Select the devices you wish to configure (different models can be selected) and click the **Assign IP** button.
2. Select **Obtain IP addresses automatically (DHCP)**, click the **Update** button and the program will search in the specified range and suggest an IP address for each device.
-or-

Enter the range of IP addresses, the subnet mask and default router that devices can use and click the **Update** button.

Other methods of setting the IP address

The table below shows the other methods available for setting or discovering the IP address. All methods are enabled by default, and all can be disabled.

	Use in operating system	Notes
UPnP™	Windows (ME or XP)	When enabled on your computer, the camera is automatically detected and added to "My Network Places."
Bonjour	MAC OS X (10.4 or later)	Applicable to browsers with support for Bonjour. Navigate to the Bonjour bookmark in your browser (e.g. Safari) and click on the link to access the camera's web pages.
AXIS Dynamic DNS Service	All	A free service from Axis that allows you to quickly and simply install your camera. Requires an Internet connection with no HTTP proxy. See www.axiscam.net for more information.
ARP/Ping	All	See below. The command must be issued within 2 minutes of connecting power to the camera.
View DHCP server admin pages	All	To view the admin pages for the network DHCP server, please see the server's own documentation.

Set the IP address with ARP/Ping

1. Acquire an IP address on the same network segment your computer is connected to.
2. Locate the serial number (S/N) on the AXIS 207/207W/207MW label.
3. Open a Command Prompt on your computer and enter the following commands:

Windows syntax	Windows example
arp -s <IP Address> <Serial Number> ping -l 408 -t <IP Address>	arp -s 192.168.0.125 00-40-8c-18-10-00 ping -l 408 -t 192.168.0.125
UNIX/Linux/Mac syntax	UNIX/Linux/Mac example
arp -s <IP Address> <Serial Number> temp ping -s 408 <IP Address>	arp -s 192.168.0.125 00:40:8c:18:10:00 temp ping -s 408 192.168.0.125

4. Check that the network cable is connected to the camera and then start/restart the camera, by disconnecting and reconnecting power.
5. Close the Command prompt when you see 'Reply from 192.168.0.125: ...' or similar.
6. In your browser, type in `http://<IP address>` in the Location/Address field and press Enter on your keyboard.

Notes:

- To open a command prompt in Windows: from the Start menu, select Run... and type cmd (or command in Windows 98/ME). Click OK.
- To use the ARP command on a Mac OS X, use the Terminal utility in Application > Utilities.

6. Configure the wireless connection

Once the AXIS 207W/MW has been installed on your network, the wireless settings can be configured. These settings should always (i.e. both during installation and at all other times) be configured or changed in the camera first and in the wireless access point secondly. This ensures that the camera is always accessible when making changes.

The AXIS 207W/MW automatically senses the available network connections, and allows only one of these to be active at a time. Connecting a network cable disables the wireless connection.

Using a wired connection ensures greater secrecy while making these settings.

Open the wireless settings from **Setup > System Options > Network > Wireless**. These settings can also be reached from the **Basic Configuration** menu.

Status of Wireless Networks

This list is the result of a network scan. Access points with a disabled SSID Broadcast will not appear unless the camera is associated with it. The network currently associated to is shown in blue. A network using unsupported security is shown in grey. The following information is provided:

- **SSID** - The name of a wireless network (or ad-hoc device). If the same name occurs several times this means that several access points for that network were found. The AXIS 207W/MW cannot be configured to only associate with one particular access point.
- **Network Type** - An Access Point (Master) or Ad-Hoc device.
- **Security** - Shows which type of security the network uses. See below for the supported security types.
- **Channel** - Shows the wireless channel currently in use.
- **Signal strength** - Shows the signal strength.
- **Bit rate** - Shows the bit rate in Mbit/s. This can only be shown for the access point currently in use. Note that the bit rate shown is the current rate, and that this value may vary over time.

Wireless Settings

These settings control how the AXIS 207W/MW interacts with the wireless network. Apart from identifying the wireless network, it is also possible to enable wireless encryption.

SSID - This is the name of the wireless network the camera is configured for. The field accepts up to 32 alphanumeric characters. The name must be exactly the same as that used in the wireless access point, or the connection will not be established.

Leaving this field blank means the camera will attempt to access the nearest unsecured network.

Note: SSID is sometimes written as ESSID.

Network type - Setting this to **Master** means the camera will attempt to access the network via an access point. The **Ad-hoc** option allows the camera to connect to other wireless devices, e.g. a laptop with a wireless connection.

Security - The AXIS 207W/MW supports two security methods:

- WPA-PSK/WPA2-PSK (recommended method)
- WEP

WPA-PSK/WPA2-PSK (Wi-Fi Protected Access - Pre-Shared Key)

The AXIS 207W/MW uses a pre-shared key (PSK) for key management. The pre-shared key can be entered either as Manual hex, as 64 hexadecimal (0-9, A-F) characters, or as a Passphrase, using 8 to 63 ASCII characters.

WEP (Wired Equivalent Protection)

WEP - Authentication - Select Open or Shared Key System Authentication, depending on the method used by your access point. Not all access points have this option, in which case they probably use Open System, which is sometimes known as SSID Authentication.

WEP - Key length - This sets the length of the key used for the wireless encryption, 64 or 128 bit. The encryption key length can sometimes be shown as 40/64 and 104/128.

WEP - Key Type - The key types available depend on the access point being used. The following options are available:

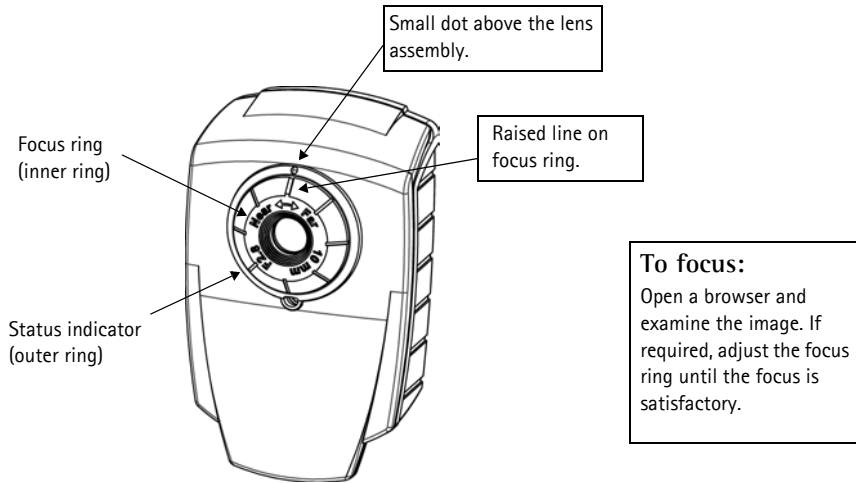
- Manual - Allows you to manually enter the hex key.
- ASCII - In this method the string must be exactly 5 characters for 64-bit WEP and 13 characters for 128-bit WEP.
- Passphrase - The passphrase can contain up to 31 characters. In 64-bit WEP, the Passphrase generates 4 different keys. For 128-bit WEP, only 1 key is generated, which is then replicated for all 4 keys. Key generation is not standardized and can differ from brand to brand. Check that the generated keys are identical to those in your access point - if not, they must be entered manually.

WEP - Active Transmit Key - When using WEP encryption, this selects which of the 4 keys the AXIS 207MW/AXIS 207W uses when transmitting.

Complete the wireless installation

1. Check that the wireless settings in the camera correspond to the settings in the access point.
2. Disconnect the network cable from the camera.
3. Refresh the web page after 20-30 seconds to confirm the wireless connection. If the camera cannot be accessed, run AXIS IP Utility to discover the new IP address and try again.

7. Adjust the focus



Note: Upon delivery, the raised line on the focus ring is aligned with the dot above the lens, and the focus is set to infinity.

Resetting to the Factory Default Settings

This will reset all parameters, including the IP address, to the Factory Default settings:

1. Disconnect power from the camera.
2. Press and hold the Control button and reconnect power.
3. Keep the Control button pressed until the Status indicator displays amber (this may take up to 15 seconds), then release the button.
4. When the Status indicator displays green (which can take up to 1 minute) the process is complete and the camera has been reset.
5. Re-install the AXIS 207/207W/207MW using one of the methods described in this document.

It is also possible to reset parameters to the original factory default settings via the web interface. For more information, please see the online help or the user's manual.

Accessing the AXIS 207/207W/207MW from the Internet

Once installed, your AXIS 207/207W/207MW is accessible on your local network (LAN). To access the camera from the Internet, network routers must be configured to allow incoming traffic, which is usually done on a specific port. Please refer to the documentation for your router for further instructions.

For more information on this and other topics, please visit the Axis Support Web at www.axis.com/techsup

Further information

The user's manual is available from the Axis Web site at www.axis.com or from the Axis Network Video Product CD supplied with this product.

Tip!

Visit www.axis.com/techsup to check if there is updated firmware available for your AXIS 207/207W/207MW. To see the currently installed firmware version, see the Basic Configuration web page in the product's setup tools.

AXIS 207/207W/207MW

Guide d'installation

Ce guide d'installation vous explique comment installer la AXIS 207/207W/207MW Network Camera sur votre réseau. Pour d'autres informations sur l'utilisation de ce produit, consultez le Manuel de l'utilisateur, disponible sur le CD fourni, ou visitez le site www.axis.com/techsup.

Étapes de l'installation

1. Vérifiez le contenu de la livraison à l'aide de la liste ci-dessous.
2. Présentation du matériel. Familiarisez-vous avec la caméra. Reportez-vous à la page 18.
3. Installez le matériel et connectez tous les câbles. Reportez-vous à la page 21.
4. Paramétrez une adresse IP. Reportez-vous à la page 22.
5. Définissez le mot de passe. Reportez-vous à la page 26.
6. Configurez la connexion sans fil. Reportez-vous à la page 27.
7. Réglez la mise au point. Reportez-vous à la page 29.

Important !

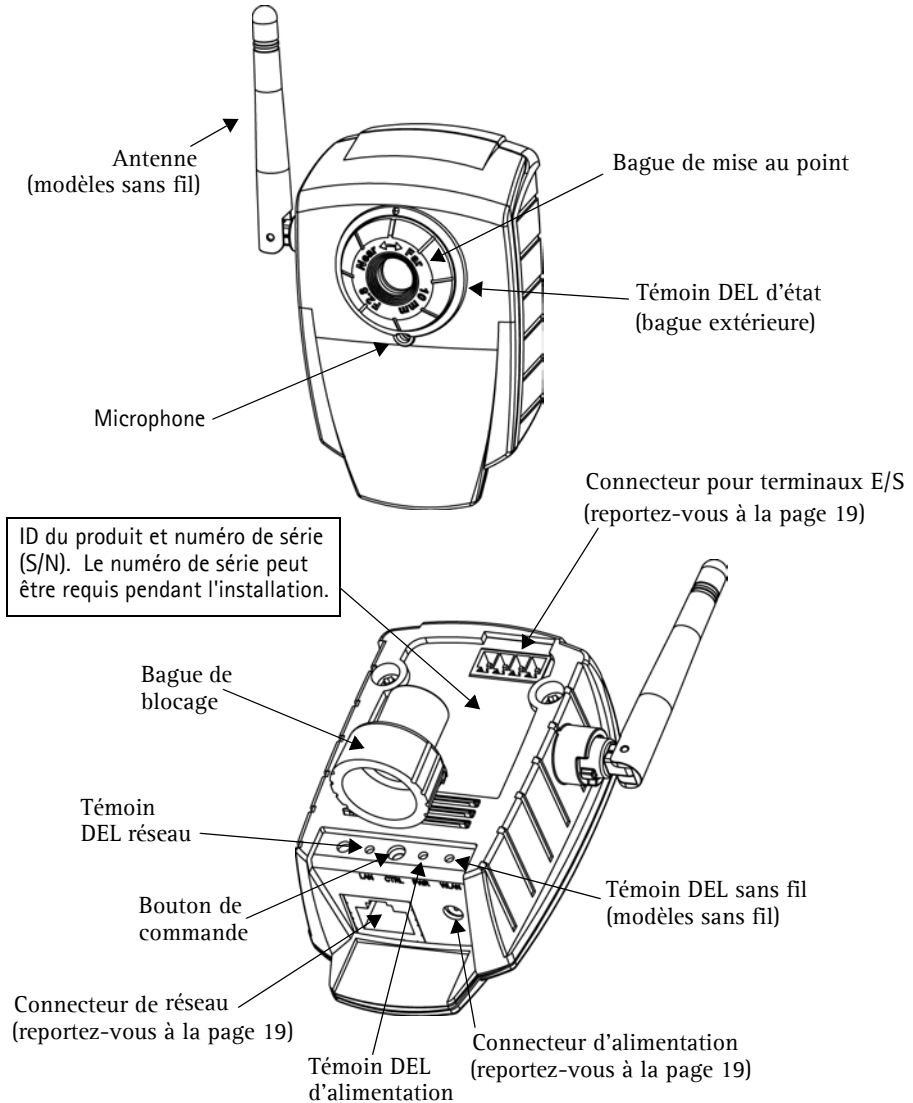
Ce produit doit être utilisé conformément aux lois et dispositions locales en vigueur.

FRANCAIS

1. Contenu de l'emballage

Article	Modèles/variantes/remarques
Caméra réseau	AXIS 207 AXIS 207W AXIS 207MW
Alimentation intérieure (dépend du pays)	AXIS 207 : type PS-L AXIS 207MW/AXIS 207W : type PS-H
Câble de rallonge d'alimentation	1,8 mètres
Pied de la caméra	Fourni avec 3 vis de montage. La section télescopique est déjà montée.
Pince flexible	Utilisée pour le montage sur étagère
Connecteur pour terminaux	Connecteur 4 broches pour la connexion d'équipements externes au connecteur E/S
Clip pour câble	Auto-adhésif : sert à immobiliser le câble d'alimentation au niveau de la face arrière
CD	CD de la caméra vidéo réseau Axis comprenant les outils d'installation, les autres logiciels et la documentation
Documentation imprimée	AXIS 207/207W/207MW Guide d'installation (le présent document) Document de garantie d'Axis

2. Présentation du matériel



Dimensions

AXIS 207 : H x L x P = 85 x 55 x 34 mm (3,3" x 2,2" x 1,3")

Poids = 177 g (0,39 lb) (pied inclus, alimentation exclue)

AXIS 207W/MW : H x L x P = 85 x 55 x 40 mm (3,3" x 2,2" x 1,6") (antenne exclue)

Poids : 190 g (0,42 lb) (pied inclus, alimentation exclue)

Connecteurs de l'unité

Connecteur de réseau - Connecteur Ethernet RJ-45. Prend en charge Auto-MDIX (AXIS 207W/MW uniquement) pour la détection automatique de câble direct ou inverseur. Il est recommandé d'utiliser des câbles blindés.

Connecteur - Miniconnecteur CC. 4,9-5,1 V CC, jusqu'à 4,0 W. Reportez-vous à l'étiquette du produit pour connaître la connexion \pm .

Connecteur pour terminaux E/S - Utilisé dans les applications, par exemple pour la détection de mouvement, le déclenchement d'événements, l'enregistrement à intervalles, les notifications d'alarme, etc. Il sert d'interface aux éléments suivants :

- 1 sortie transistor : permet de connecter des dispositifs externes, comme des relais ou DELs. Les dispositifs connectés peuvent être activés à l'aide des boutons de sortie sur la page Live View (Vidéo en direct) ou à l'aide d'un type d'événement. La sortie est considérée comme étant active (Event Configuration (Configuration d'événement) > Port Status (État du port)) si le dispositif d'alarme est activé.
- 1 entrée numérique : entrée d'alarme utilisée pour connecter des dispositifs pouvant passer d'un circuit ouvert à un circuit fermé, par exemple : les détecteurs infrarouge passifs, les contacts de porte/fenêtre, les détecteurs de bris de verre, etc. Lorsqu'un signal est reçu, l'état change et l'entrée devient active (elle apparaît sous Event Configuration (Configuration d'événement) > Port Status (État du port)).
- Alimentation auxiliaire et mise à la terre


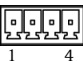
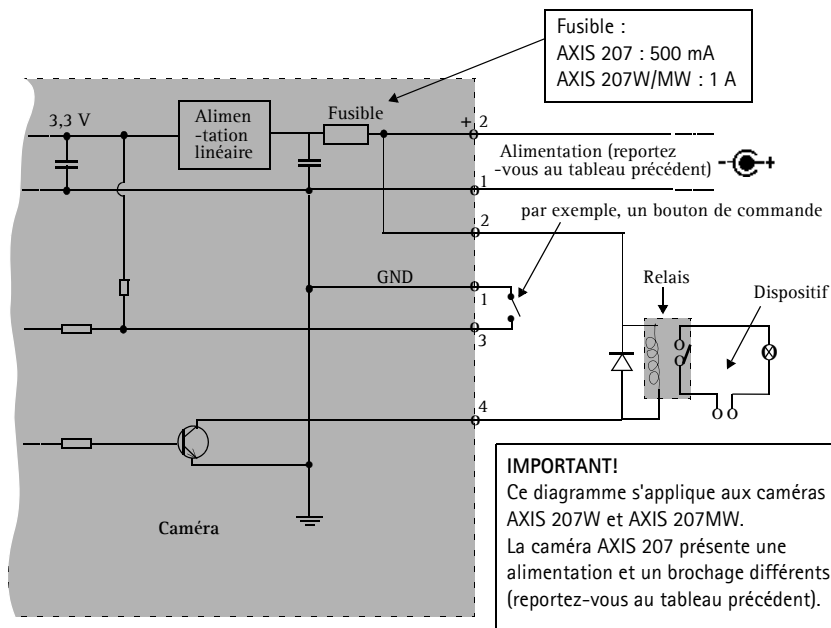
Fonction	Numéro de broche	Remarques	Spécifications
Sortie transistor	Broche 4	Utilise un transistor NPN à collecteur ouvert avec émetteur connecté au contact à la masse. En cas d'utilisation avec un relais externe, une diode doit être connectée en parallèle avec la charge, comme protection contre les tensions transitoires.	Charge maximale = 100 mA Tension maximale = 24 VCC (en entrée)
Entrée numérique	Broche 3	Connectez-la au GND pour l'activer ou laissez-la flotter (ou déconnectée) pour la désactiver.	Ne doit pas être exposée à une tension supérieure à 10 V CC
GND	AXIS 207 = broche 2 AXIS 207W/MW = broche 1	Terre	
Entrée d'alimentation CC auxiliaire	AXIS 207 = broche 1 AXIS 207W/MW = broche 2	Branchée en parallèle au connecteur de l'alimentation PS-H, cette broche fournit à l'unité un connecteur auxiliaire pour l'alimentation secteur. Cette broche peut également servir à alimenter le matériel auxiliaire (intensité maximale : 50 mA).	Tension = 4,9-5,1 V CC (tous les modèles) Alimentation minimale : AXIS 207 : 2,5 W AXIS 207W : 3,5 W AXIS 207MW : 4,0 W
Disposition des broches AXIS 207  AXIS 207MW AXIS 207W 			

Diagramme de connexion



Témoins DEL

DEL	Couleur	Indication
Module	Éteint	Mode avec fil.
	Vert	Continu en cas de connexion à un réseau sans fil. Clignote en cas d'activité réseau.
	Rouge	Continu en l'absence de connexion à un réseau sans fil. Clignote lors de la recherche de réseaux sans fil.
Réseau	Vert	Continu en cas de connexion à un réseau 100 Mbits/s. Clignote en cas d'activité réseau.
	Orange	Continu en cas de connexion à un réseau 10 Mbits/s. Clignote en cas d'activité réseau.
	Éteint	Pas de connexion à un réseau avec fil ou AXIS 207MW/AXIS 207W en mode sans fil.
État	Vert	Vert continu en cas de fonctionnement normal. Remarque : Le voyant d'état peut être configuré pour être éteint au cours du fonctionnement normal, ou pour clignoter uniquement lors des accès à la caméra. Pour ce faire, cliquez sur Setup > System Options > LED settings (Configuration > Options système > Paramètres DEL). Reportez-vous à l'aide en ligne pour plus d'informations.
	Orange	En continu pendant le démarrage, la réinitialisation des valeurs d'usine ou la restauration des paramètres.
	Rouge	Clignote lentement en cas d'échec de la mise à niveau.
Alimentation	Vert	Fonctionnement normal.
	Orange	Clignote en vert/orange pendant la mise à niveau du microprogramme.

3. Installation du matériel

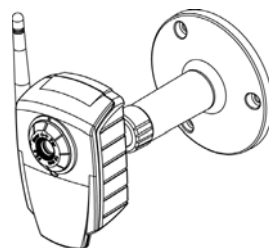
- !** **IMPORTANT !** La caméra AXIS 207/207W/207MW est conçue pour une utilisation intérieure seulement. Elle ne doit jamais être exposée directement aux rayons du soleil ou à une forte lumière halogène pouvant endommager définitivement le capteur d'image de la caméra. La garantie d'Axis ne couvre pas les dommages suite à une exposition à une forte lumière.

3a. Montage de la caméra

Relevez le numéro de série (S/N) sur l'étiquette du produit. Ce numéro peut être requis lors de l'installation.

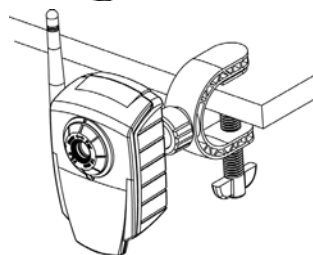
Montage mural

1. Si nécessaire, utilisez les 3 vis fournies pour fixer la plaque de base sur une surface plane (horizontale ou verticale).
2. Pour raccourcir le pied, dévissez la bague de blocage afin de libérer la caméra, puis retirez la partie télescopique.
3. Fixez la caméra, ajustez l'angle et serrez la bague de blocage.



Montage sur étagère

1. Positionnez la pince et serrez solidement la vis de fixation.
2. Fixez la pince à la bague de blocage de la caméra.
3. Ajustez l'angle et serrez la bague de blocage.



3b. Branchement des câbles



1. Fixez le clip pour câble fourni sur la face arrière à l'aide de la bande adhésive, puis attachez le câble d'alimentation. Ceci évitera toute déconnexion intempestive.
2. Connectez la caméra à votre réseau à l'aide d'un câble de réseau blindé. Pour les modèles sans fil, cette connexion est temporaire et permet de configurer les paramètres de la caméra via le réseau avec fil avant la connexion au réseau sans fil.
3. Si vous le souhaitez, connectez des dispositifs externes, par exemple des dispositifs d'alarme. Reportez-vous à la page 19 pour plus d'informations sur les broches du connecteur pour terminaux.
4. Branchez l'alimentation à l'aide de l'une des 3 méthodes reprises ci-dessous.
 - Branchez l'alimentation intérieure fournie au connecteur d'alimentation de la caméra.
 - Branchez l'alimentation via le connecteur pour terminaux. Reportez-vous à la page 19 pour plus d'informations sur les broches du connecteur pour terminaux.
5. Vérifiez que les témoins DEL indiquent les conditions correctes. Pour plus d'informations, consultez le tableau à la page 20. Notez que certains témoins DEL peuvent être désactivés et éteints.

4. Paramétrage d'une adresse IP

Pour que la caméra AXIS 207/207W/207MW soit accessible sur le réseau, vous devez lui affecter une adresse IP.

Selon le nombre de caméras à installer, pour définir des adresses IP sous Windows, il est recommandé d'utiliser **AXIS IP Utility** ou **AXIS Camera Management**. Employez l'application qui vous convient le mieux.

Ces deux applications gratuites sont disponibles sur le CD de la caméra vidéo réseau Axis fourni avec ce produit. Vous pouvez également les télécharger à partir du site www.axis.com/techsup.

Méthode	Recommandée pour	Système d'exploitation
 AXIS IP Utility Reportez-vous à la page 23.	Une seule caméra Les petites installations	Windows
 AXIS Camera Management Reportez-vous à la page 24.	Plusieurs caméras Les grandes installations Les installations sur d'autres sous-réseaux	Windows 2000 Windows XP Pro Windows 2003 Server

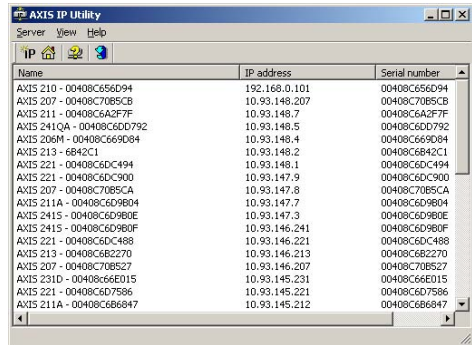
Remarques

- Un serveur DHCP réseau est fourni en option.
- L'adresse IP par défaut de la AXIS 207/207W/207MW est 192.168.0.90.
- En cas d'échec de la définition de l'adresse IP, vérifiez qu'aucun pare-feu ne bloque l'opération.
- Pour connaître les autres méthodes de paramétrage ou de repérage de l'adresse IP de la caméra AXIS 207/207W/207MW, par exemple sur d'autres systèmes d'exploitation, reportez-vous à la page 25.

AXIS IP Utility - Une seule caméra/petite installation

L'utilitaire AXIS IP Utility détecte et affiche automatiquement les périphériques Axis de votre réseau. Cette application sert également à définir manuellement une adresse IP statique.


Notez que l'ordinateur exécutant l'application AXIS IP Utility doit se trouver sur le même segment de réseau (sous-réseau physique) que la caméra AXIS 207/207W/207MW.



Détection automatique

1. Vérifiez que la caméra AXIS 207/207W/207MW est connectée au réseau et que l'alimentation est activée.
2. Démarrez AXIS IP Utility.
3. Lorsque l'icône de la caméra apparaît dans la fenêtre, double-cliquez dessus pour ouvrir la page d'accueil correspondante.
4. Consultez la page 26 pour savoir comment définir le mot de passe.

Définissez manuellement l'adresse IP.

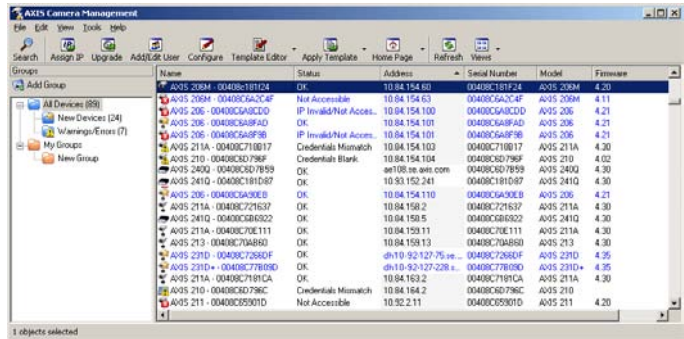
1. Trouvez une adresse IP inutilisée sur le même segment de réseau que celui de votre ordinateur.
2. Cliquez sur le bouton  Paramétrer l'adresse IP en utilisant le numéro de série, puis saisissez le numéro de série et l'adresse IP de votre caméra AXIS 207/207W/207MW. Le numéro de série se trouve sur l'étiquette du produit.
3. Cliquez sur le bouton Paramétrer IP et suivez les instructions.
4. Cliquez sur le bouton Afficher page d'accueil pour accéder aux pages Web de la caméra.
5. Consultez la page 26 pour savoir comment définir le mot de passe.

AXIS Camera Management – Plusieurs caméras/grandes installations

AXIS Camera Management détecte et définit automatiquement les adresses IP, affiche les états de connexion et gère les mises à niveau de micro-codes de nombreux produits vidéo Axis.

Paramétrer l'adresse IP sur un seul appareil

1. Vérifiez que la caméra est connectée au réseau et que l'alimentation est activée.
2. Démarrez AXIS Camera Management. Double-cliquez sur l'icône AXIS 207/207W/207MW lorsqu'elle apparaît dans la fenêtre de façon à ouvrir la page d'accueil.
3. Consultez la page 26 pour savoir comment définir le mot de passe.



Paramétrer l'adresse IP sur plusieurs appareils

AXIS Camera Management accélère le processus d'affectation d'adresses IP sur plusieurs appareils en suggérant les adresses IP parmi une plage spécifiée.

1. Sélectionnez les appareils à configurer (il peut s'agir de plusieurs modèles), puis cliquez sur le bouton Assign IP (Affecter une adresse IP).
2. Sélectionnez Obtain IP addresses automatically (DHCP) (Obtenir les adresses IP automatiquement (DHCP)), puis cliquez sur le bouton Update (Mettre à jour). L'application effectue une recherche dans la plage indiquée et suggère une adresse IP pour chaque appareil.
-ou-
Saisissez la plage d'adresses IP, le masque de sous-réseau et le routeur par défaut que les appareils peuvent utiliser, puis cliquez sur le bouton Update (Mettre à jour).

Autres méthodes de définition de l'adresse IP

Le tableau ci-dessous indique les autres méthodes permettant de définir ou de déterminer l'adresse IP. Toutes les méthodes sont activées par défaut et désactivables.

	Utilisation sur le système d'exploitation	Remarques
UPnP™	Windows (ME ou XP)	Lorsque la caméra est activée sur votre ordinateur, elle est détectée et ajoutée automatiquement au dossier Favoris réseau.
Bonjour	MAC OS X (10.4 ou version ultérieure)	Applicable aux navigateurs prenant en charge Bonjour. Accédez au raccourci de Bonjour dans votre navigateur (par exemple, Safari), puis cliquez sur le lien pour accéder aux pages Web de la caméra.
AXIS Dynamic DNS Service	Tous	Service Axis gratuit vous permettant d'installer rapidement votre caméra en toute simplicité. Nécessite une connexion Internet sans proxy HTTP. Pour plus d'informations, visitez le site www.axiscam.net .
ARP/Ping	Tous	Reportez-vous aux instructions ci-dessous. La commande doit être saisie dans les 2 minutes suivant la connexion de l'alimentation à la caméra.
Consultation des pages administratives du serveur DHCP	Tous	Pour consulter les pages administratives du serveur DHCP réseau, reportez-vous à la documentation du serveur.

Définition de l'adresse IP à l'aide d'ARP/Ping

1. Trouvez une adresse IP sur le même segment de réseau que celui de votre ordinateur.
2. Repérez le numéro de série (S/N) sur l'étiquette de la caméra AXIS 207/207W/207MW.
3. Ouvrez une invite de commande sur votre ordinateur et entrez les commandes suivantes :

Syntaxe pour Windows	Exemple pour Windows
arp -s <adresse IP> <numéro de série> ping -l 408 -t <adresse IP>	arp -s 192.168.0.125 00-40-8c-18-10-00 ping -l 408 -t 192.168.0.125
Syntaxe pour UNIX/Linux/Mac	Exemple pour UNIX/Linux/Mac
arp -s <adresse IP > <numéro de série> temp ping -s 408 <adresse IP>	arp -s 192.168.0.125 00:40:8c:18:10:00 temp ping -s 408 192.168.0.125

4. Vérifiez que le câble réseau est connecté à la caméra, puis démarrez/redémarrez cette dernière en débranchant, puis en rebranchant l'alimentation.
5. Fermez la commande d'invite quand vous voyez « Reply from 192.168.0.125: ... » (Réponse de 192.168.0.125 : ...) ou un message similaire.
6. Dans votre navigateur, tapez <http://<adresse IP>> dans le champ Emplacement/Adresse, puis appuyez sur Entrée sur le clavier.

Remarques

- Pour ouvrir une invite de commande sous Windows : dans le menu Démarrer, sélectionnez Exécuter... et tapez cmd (ou commande sous Windows 98/ME). Cliquez sur OK.
- Pour utiliser la commande ARP sur Mac OS X, utilisez l'utilitaire Terminal dans Application > Utilitaires.

5. Définition du mot de passe

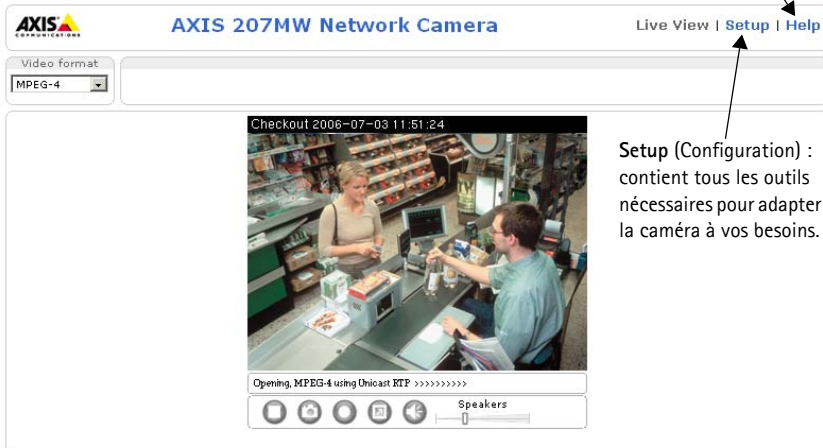
Si vous accédez à la caméra AXIS 207/207W/207MW pour la première fois, la boîte de dialogue **Configure Root Password** (Configurer le mot de passe root) s'affiche.



1. Entrez un mot de passe et entrez-le une seconde fois pour en confirmer l'orthographe. Cliquez sur **OK**.
2. Saisissez le nom d'utilisateur root dans la boîte de dialogue **Enter Network Password** (Entrer le mot de passe réseau).
Remarque : le nom d'utilisateur par défaut de l'administrateur, à savoir root, ne peut pas être supprimé.
3. Entrez le mot de passe comme expliqué ci-dessus, puis cliquez sur **OK**. Si vous avez oublié votre mot de passe, vous devrez rétablir les paramètres d'usine par défaut de la caméra AXIS 207/207W/207MW. Reportez-vous à la page 29.
4. Si nécessaire, cliquez sur **Yes (Oui)** pour installer **AMC (Axis Media Control)** afin de pouvoir visualiser le flux vidéo dans Internet Explorer. Pour ce faire, vous devrez être connecté à votre ordinateur avec les droits d'administrateur.

La page **Live View** (Vidéo en direct) de la caméra AXIS 207/207W/207MW s'affiche, avec des liens vers les outils de configuration pour adapter la caméra à vos besoins.

Help (Aide) : affiche une aide en ligne sur l'utilisation de la caméra.



Setup (Configuration) : contient tous les outils nécessaires pour adapter la caméra à vos besoins.

6. Configuration de la connexion sans fil

Une fois la caméra AXIS 207W/MW installée sur votre réseau, vous pouvez configurer les paramètres sans fil. Ces paramètres doivent toujours (lors de l'installation ou à tout autre moment) être configurés ou modifiés sur la caméra d'abord, puis au niveau du point d'accès sans fil. Cette procédure garantit que la caméra est toujours accessible lorsque vous effectuez des modifications.

La caméra AXIS 207W/MW détecte automatiquement les connexions réseau disponibles et n'autorise l'activation que l'une d'elles à la fois. Connecter un câble réseau désactive la connexion sans fil.

Une connexion avec fil améliore la confidentialité lors de la création des paramètres.

Accédez aux paramètres sans fil à partir de **Setup > System Options > Network > Wireless** (Configuration > Options système > Réseau > Sans fil). Ces paramètres sont également accessibles à partir du menu Basic Configuration (Configuration de base).

État des réseaux sans fil

La liste d'options suivante est le résultat d'un balayage réseau. Les points d'accès pour lesquels la diffusion SSID est désactivée n'apparaissent pas sauf si la caméra est associée à cette diffusion. Le réseau associé en cours est affiché en bleu. Un réseau utilisant une fonction de sécurité non prise en charge apparaît en gris. Les informations suivantes sont fournies :

- SSID (SSID) : nom d'un réseau sans fil (ou d'un dispositif ad hoc). Si le même nom apparaît plusieurs fois, cela signifie que plusieurs points d'accès ont été trouvés pour ce réseau. Vous ne pouvez pas configurer la caméra AXIS 207W/MW pour qu'elle ne soit associée qu'à un seul point d'accès particulier.
- Network Type (Type de réseau) : point d'accès (principal) ou dispositif ad hoc.
- Security (Sécurité) : indique le type de sécurité que le réseau utilise. Reportez-vous ci-dessous pour connaître les types de sécurité pris en charge.
- Channel (Canal) : indique le canal sans fil en cours d'utilisation.
- Signal Strength (Intensité du signal) : indique l'intensité du signal.
- Bit Rate (Débit binaire) : indique le débit binaire, en Mbits/s. Il n'apparaît que pour le point d'accès en cours d'utilisation. Notez que le débit binaire spécifié est le débit actuel et qu'il peut varier dans le temps.

Paramètres sans fil

Ces paramètres déterminent la manière dont la caméra AXIS 207W/MW interagit avec le réseau sans fil. En dehors de l'identification du réseau sans fil, il est également possible d'activer le cryptage sans fil.

SSID (SSID) : nom du réseau sans fil pour lequel la caméra est configurée. Ce champ accepte jusqu'à 32 caractères alphanumériques. Ce nom doit être strictement identique à celui employé au niveau du point d'accès sans fil. Sinon, la connexion n'est pas établie.

Si vous laissez ce champ vide, la caméra tentera d'accéder au réseau non sécurisé le plus proche.

Remarque : SSID s'écrit parfois ESSID.

Network Type (Type de réseau) : si vous paramétrez cette option sur Master (Principal), la caméra tentera d'accéder au réseau via un point d'accès. L'option **Ad-hoc (Ad hoc)** permet à la caméra de se connecter à d'autres dispositifs sans fil, par exemple un ordinateur portable avec une connexion sans fil.

Security (Sécurité) : la caméra AXIS 207W/MW prend en charge deux méthodes de sécurité :

- WPA-PSK/WPA2-PSK (méthode recommandée)
- WEP

WPA-PSK/WPA2-PSK (Wi-Fi Protected Access - Pre-Shared Key)

La caméra AXIS 207W/MW utilise une clé prépartagée pour la gestion des clés. Cette clé prépartagée peut être saisie sous forme de clé hexadécimale, de caractères hexadécimaux base 64 (0-9, A-F) ou de phrase secrète, en utilisant les caractères ASCII 8 à 63.

WEP (Wired Equivalent Protection)

WEP - Authentication (WEP - Authentification) : sélectionnez Open (Ouvert) ou Shared Key System Authentication (Authentification système - Clé partagée), selon la méthode qu'utilise votre point d'accès. Les points d'accès n'offrent pas tous cette option, auquel cas ils peuvent utiliser l'option Open System (Système ouvert), parfois appelée SSID Authentication (Authentification SSID).

WEP - Key Length (WEP - Longueur de clé) : définit la longueur de la clé utilisée pour le cryptage sans fil (64 ou 128 bits). Il peut arriver que la longueur de la clé de cryptage soit affichée au format 40/64 et 104/128.

WEP - Key Type (WEP - Type de clé) : les types de clé disponibles dépendent du point d'accès en cours d'utilisation. Les options suivantes sont disponibles :

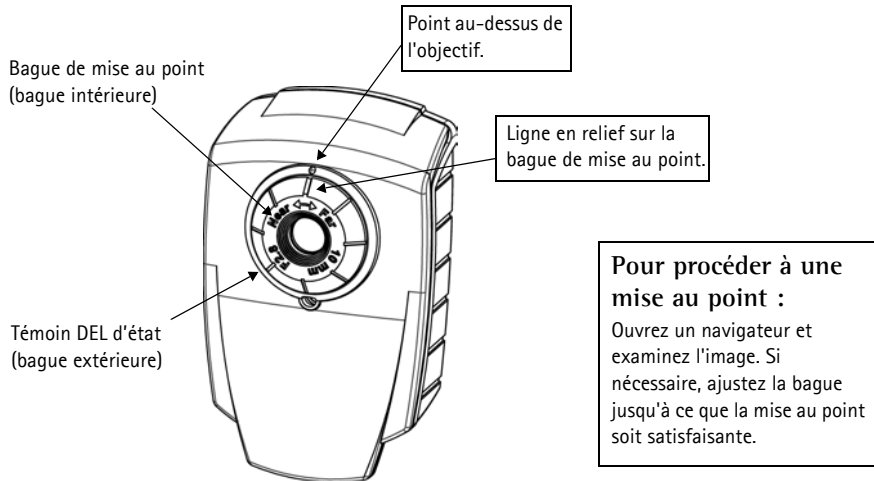
- Manual (Manuel) : vous permet de saisir manuellement la clé hexadécimale.
- ASCII (ASCII) : avec cette méthode, la chaîne doit contenir exactement 5 caractères pour WEP 64 bits et 13 caractères pour WEP 128 bits.
- Passphrase (Phrase secrète) : la phrase secrète peut comporter jusqu'à 31 caractères. Dans WEP 64 bits, la phrase secrète génère 4 clés différentes. Pour WEP 128 bits, une seule clé est générée, puis répliquée pour les 4 clés. La génération des clés n'est pas standardisée. Elle peut varier d'une marque à l'autre. Vérifiez que les clés générées sont identiques à celles de votre point d'accès. Dans le cas contraire, vous devez les entrer manuellement.

WEP - Active Transmit Key (WEP - Clé de transmission active) : lors du cryptage WEP, cette option sélectionne l'une des 4 clés que la caméra AXIS 207MW/AXIS 207W utilise pendant la transmission.

Installation sans fil

1. Vérifiez que les paramètres sans fil de la caméra correspondent à ceux du point d'accès.
2. Débranchez le câble réseau de la caméra.
3. Actualisez la page Web au bout de 20 à 30 secondes pour valider la connexion sans fil. Si la caméra est inaccessible, exécutez AXIS IP Utility pour repérer la nouvelle adresse IP, puis réessayez.

7. Réglage de la mise au point



Remarque : À la livraison, la ligne en relief sur la bague de mise au point est alignée avec le point situé au-dessus de l'objectif et la mise au point est définie comme étant illimitée.

Rétablissement des paramètres d'usine par défaut

Procédez comme suit pour revenir aux paramètres par défaut définis en usine et réinitialiser l'adresse IP :

1. Débranchez l'alimentation de la caméra.
2. Maintenez le bouton de commande enfoncé et rebranchez l'alimentation.
3. Maintenez le bouton enfoncé jusqu'à ce que le témoin DEL d'état passe à l'orange (cela peut prendre 15 secondes), puis relâchez le bouton.
4. Lorsque le témoin DEL d'état émet une lumière verte (ce qui peut prendre 1 minute), les paramètres par défaut de la caméra ont été rétablis.
5. Réinstallez la caméra AXIS 207/207W/207MW à l'aide de l'une des méthodes décrites dans ce document.

Il est également possible de rétablir les paramètres usine par défaut d'origine via l'interface Web. Pour plus d'informations, reportez-vous à l'aide en ligne ou au Manuel de l'utilisateur.

Accès à la caméra AXIS 207/207W/207MW depuis Internet

Une fois installée, votre caméra AXIS 207/207W/207MW est accessible depuis votre réseau local (LAN). Pour accéder à la caméra depuis Internet, vous devez configurer les routeurs réseau afin d'autoriser l'entrée de données, ce qui se fait généralement sur un port spécifique. Consultez la documentation de votre routeur pour obtenir davantage d'instructions.

Pour de plus amples informations, visitez le site de support d'Axis à l'adresse www.axis.com/techsup.

Plus d'informations

Le Manuel de l'utilisateur est disponible sur le site Web d'Axis, www.axis.com, ou sur le CD du produit vidéo réseau Axis fourni avec la caméra.

Conseil :

Visitez le site www.axis.com/techsup pour vérifier si des micro-codes mis à jour sont disponibles pour votre caméra AXIS 207/207W/207MW. Pour connaître la version du micrologiciel actuellement installée, reportez-vous à la page Web Basic Configuration (Configuration de base) dans les outils de configuration du produit.

AXIS 207/207W/207MW Installationsanleitung

In dieser Anleitung wird die Installation der AXIS 207/207W/207MW Network Camera in einem Netzwerk beschrieben. Alle weiteren Hinweise zur Verwendung des Produkts finden Sie im Benutzerhandbuch, das auf der mitgelieferten CD oder auf unserer Website unter www.axis.com/techsup zur Verfügung steht.

Installationsschritte

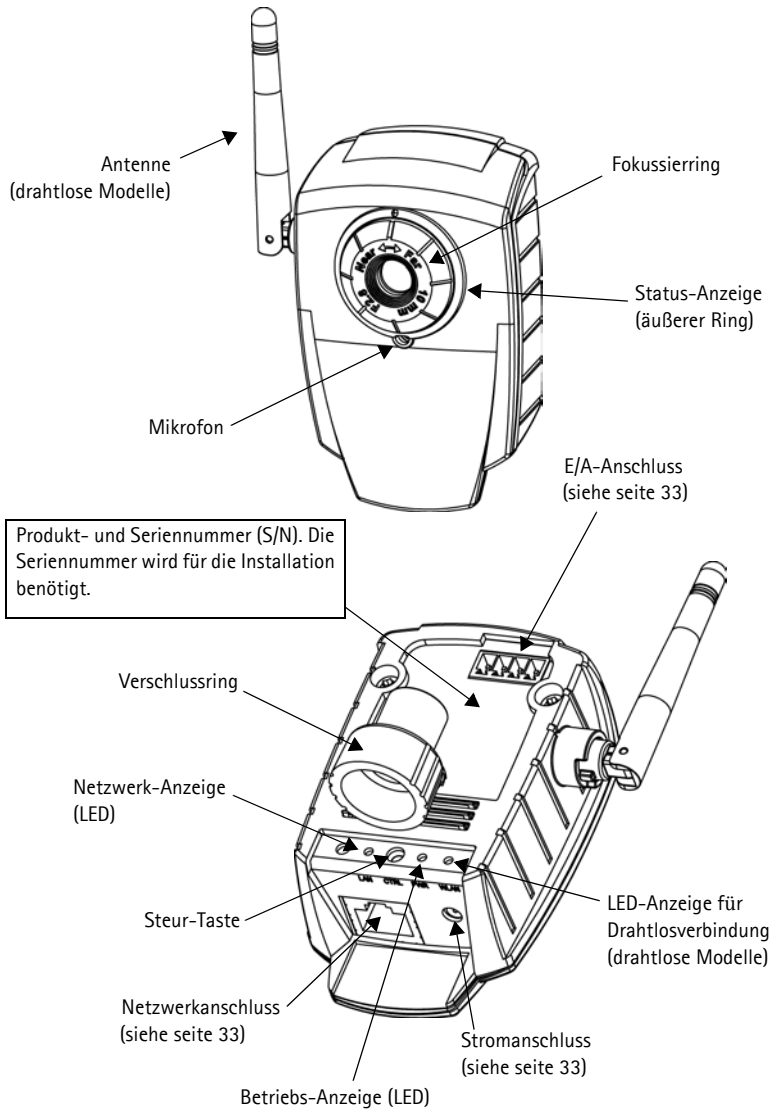
1. Prüfen Sie, ob alle in der nachfolgenden Liste aufgeführten Komponenten vorhanden sind.
2. Hardwareübersicht: Machen Sie sich mit der Kamera vertraut. (Siehe Seite 32)
3. Installieren Sie die Hardware, und schließen Sie alle Kabel an. (Siehe Seite 35)
4. Legen Sie eine IP-Adresse fest. (Siehe Seite 36)
5. Legen Sie das Kennwort fest. (Siehe Seite 40).
6. Konfigurieren Sie die WLAN-Verbindung. (Siehe Seite 41)
7. Stellen Sie die Bildschärfe ein. (Siehe Seite 43)

Wichtiger Hinweis!
Verwenden Sie dieses Produkt unter Beachtung der geltenden rechtlichen Bestimmungen.

1. Lieferumfang

Komponente	Modell/Variante/Anmerkung
Netzwerkamera	AXIS 207 AXIS 207W AXIS 207MW
Netzteil für geschlossene Räume (landesspezifisch)	AXIS 207: Typ PS-L AXIS 207MW/AXIS 207W: Typ PS-H
Netzteilkabel	1,8 Meter
Kamerastativ	Wird mit 3 Schrauben geliefert. Die Ständerverlängerung ist bereits montiert.
Verstellbare Halterung	Zur Regalmontage
Anschlussblock	4-poliger Anschlussblock zum Verbinden externer Geräte mit dem E/A-Anschluss
Kabelklemme	Selbstklebend, zum Halten des Stromkabels auf der Geräterückseite
CD	CD für Axis-Netzwerkvideoprodukte einschließlich Installationstools und anderer Software sowie Produktdokumentation
Gedruckte Dokumente	AXIS 207/207W/207MW Installationshandbuch (dieses Dokument) Axis-Garantieerklärung

2. Hardwareübersicht



Abmessungen

AXIS 207: H × B × T = 85 × 55 × 34 mm

Gewicht = 177 g (einschließlich Ständer, ohne Netzteil)

AXIS 207W/MW: H × B × T = 85 × 55 × 40 mm (ohne Antenne)

Gewicht: 190 g (einschließlich Ständer, ohne Netzteil)


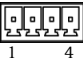
Kameraanschlüsse

Netzwerkanschluss - RJ-45-Ethernetanschluss Unterstützt Auto-MDIX (nur AXIS 207W/MW) für die automatische Ermittlung, ob ein ungekreuztes oder gekreuztes Kabel verwendet wird. Die Verwendung von geschirmten Kabeln wird empfohlen.

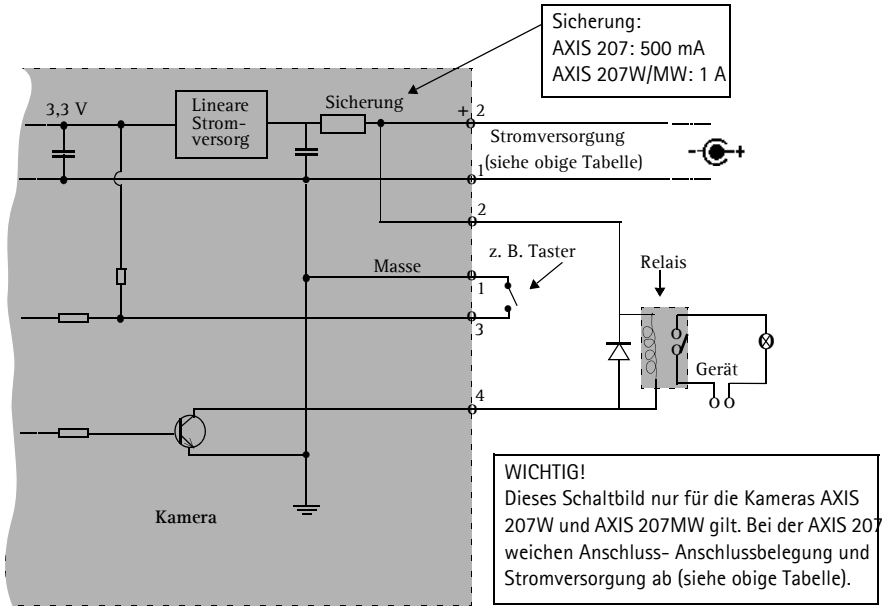
Stromanschluss - Mini-Gleichstromanschluss; 4,9–5,1 V Gleichstrom, max. 4,0 W; Siehe Produktaufkleber bezüglich \pm -Anschluss.

E/A-Anschluss - Wird verwendet z. B. für Bewegungserkennung, Ereignis-triggerung, Zeitrafferaufnahmen, Alarm-Benachrichtigungen usw. und bildet die Schnittstelle für:

- 1 Transistorausgang: Für den Anschluss externer Relais und LEDs. Angeschlossene Geräte können auf der Seite **Direktübertragung** über die Schaltflächen für den Ausgang oder durch einen **Ereignistyp** aktiviert werden. Der Ausgang wird als **aktiviert (Ereigniskonfiguration > Port-Status)** angezeigt, wenn das Alarm meldende Gerät eingeschaltet ist.
- 1 digitaler Eingang: Alarmeingang für den Anschluss von Geräten, die zwischen geöffnetem und geschlossenem Schaltkreis wechseln können, z. B.: PIR-Kameras, Tür/Fensterkontakte, Glasbruchmelder usw. Bei Empfang eines Signals ändert sich der **Status**, und der Eingang wird aktiviert (angezeigt unter **Ereigniskonfiguration > Port-Status**).
- Zusatzstromversorgung und Masse

Funktion	Pinnummer	Hinweise	Technische Daten
Transistorausgang	Pin 4	Verwendet einen NPN-Transistor mit offenem Kollektor, wobei der Emittor mit dem Massepin verbunden ist. Zum Schutz vor Spannungsspitzen muss bei der Kombination mit einem externen Relais eine Diode parallel zur Last geschaltet werden.	Max. Stromstärke = 100 mA Max. Spannung = 24 V DC (am Transistor)
Digitaler Eingang	Pin 3	Zum Aktivieren mit dem Massekontakt verbinden; zum Deaktivieren nicht anschließen.	Die angelegte Spannung darf maximal 10 V DC betragen!
Masse	AXIS 207 = Pin 2 AXIS 207W/MW = Pin 1	Masseanschluss	
Zusatzstromeingang (Gleichstrom)	AXIS 207 = Pin 1 AXIS 207W/MW = Pin 2	Dieser Pin steht als zusätzlicher Anschluss zur Hauptstromversorgung zur Verfügung und ist parallel zum PS-H-Netzanschluss geschaltet. Dieser Kontakt kann auch für die Stromversorgung von Zusatzgeräten mit einer maximalen Stromstärke von 50 mA verwendet werden.	Spannung = 4,9–5,1 V DC (alle Modelle) Min. Leistung: AXIS 207: 2,5 W AXIS 207W: 3,5 W AXIS 207MW: 4,0 W
Pinanordnung AXIS 207  AXIS 207MW AXIS 207W 			

Anschlussschaltbild



LED-Anzeigen

LED	Farbe	Bedeutung
Drahtlos- verbindung	Leuchtet nicht	Drahtgebundener Modus
	Grün	Leuchtet konstant bei Verbindung zu einem Drahtlosnetzwerk. Blinkt bei Netzwerkaktivität.
	Rot	Leuchtet konstant bei nicht bestehender Verbindung zu einem Drahtlosnetzwerk. Blinkt beim Suchen nach Drahtlosnetzwerken.
Netzwerk	Grün	Leuchtet konstant bei einer Netzwerkverbindung mit 100 Mbit/s. Blinkt bei Netzwerkaktivität.
	Gelb	Leuchtet konstant bei einer Netzwerkverbindung mit 10 Mbit/s. Blinkt bei Netzwerkaktivität.
	Leuchtet nicht	Keine drahtgebundene Netzwerkverbindung vorhanden oder AXIS 207MW/AXIS 207W im drahtlosen Modus.
Status	Grün	Leuchtet bei Normalbetrieb konstant grün. Hinweis: Die Status-LED kann so konfiguriert werden, dass sie bei normalem Betrieb nicht leuchtet oder nur dann aufblinkt, wenn auf die Kamera zugegriffen wird. Diese Konfiguration können Sie unter Setup > System Options (Systemoptionen) > LED Settings (LED-Einstellungen) vornehmen. Weitere Informationen hierzu finden Sie in der Online-Hilfe.
	Gelb	Leuchtet dauerhaft beim Start und beim Wiederherstellen der Werkseinstellungen bzw. von vorherigen Einstellungen.
	Rot	Blinkt langsam bei Aktualisierungsfehler.
Betrieb	Grün	Normalbetrieb
	Gelb	Blinkt grün/gelb während Firmware-Aktualisierung.

3. Hardware installieren

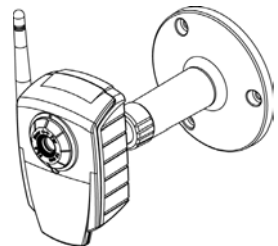
- WICHTIG!** Die AXIS 207/207W/207MW ist nur für die Verwendung in Innenräumen vorgesehen und muss grundsätzlich so aufgestellt werden, dass sie keiner direkten Sonneneinstrahlung oder starkem Halogenlicht ausgesetzt ist, da dies zu dauerhaften Schäden am Bildsensor führen kann. Die Garantie von Axis erstreckt sich nicht auf Beschädigungen infolge zu starker Lichteinstrahlung.

3a. Kamera befestigen

Notieren Sie sich die auf dem Produktaufkleber befindliche Seriennummer (S/N). Diese wird für die Installation benötigt.

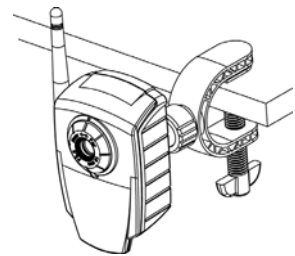
Wandmontage

1. Verwenden Sie, falls erforderlich, die 3 mitgelieferten Schrauben, um die Grundplatte an einer horizontalen oder vertikalen ebenen Fläche zu montieren.
2. Wenn Sie einen kürzeren Ständer verwenden möchten, lösen Sie den Verschlussring der Kamera und entfernen Sie die Verlängerung.
3. Bringen Sie die Kamera anschließend wieder an, stellen Sie den gewünschten Winkel ein, und drehen Sie den Verschlussring fest.



Regalmontage

1. Bringen Sie die Halterung in die richtige Position, und ziehen Sie die Befestigungsschraube fest.
2. Setzen Sie den Verschlussring der Kamera auf die Halterung.
3. Stellen Sie den Kamerawinkel richtig ein, und ziehen Sie den Verschlussring fest.



DEUTSCH

3b. Kabel anschließen



1. Bringen Sie mit Hilfe des Klebebandes die Kabelklemme an der Rückseite des Gerätes an, und fixieren Sie daran das Netzkabel. Dadurch wird ein unbeabsichtigtes Lösen des Netzkabels verhindert.
2. Verbinden Sie die Kamera über ein geschirmtes Netzwerkkabel mit dem Netzwerk. Die drahtlosen Modelle werden nur vorübergehend über Kabel zur Durchführung der Konfiguration mit dem Netzwerk verbunden, bevor sie mit dem drahtlosen Netzwerk verbunden werden.
3. Sie können zusätzlich externe Geräte, wie z. B. Alarmanlagen, anschließen. Informationen zur Anschlussbelegung finden Sie auf Seite 33.
4. Schließen Sie die Kamera auf eine der folgenden Arten an die Stromversorgung an:
 - Schließen Sie das mitgelieferte Netzteil an den Netzanschluss der Kamera an.
 - Benutzen Sie den E/A-Anschluss. Informationen zur Anschlussbelegung finden Sie auf Seite 33.
5. Überprüfen Sie, ob die LED-Anzeigen die Betriebszustände korrekt angeben. Weitere Informationen finden Sie in der Tabelle auf Seite 34. Beachten Sie, dass LEDs deaktiviert sein können und deshalb nicht leuchten.

4. Legen Sie eine IP-Adresse fest.

Der AXIS 207/207W/207MW muss eine IP-Adresse zugewiesen werden, damit sie im Netzwerk verfügbar ist.

Von der Anzahl der zu installierenden Kameras hängt ab, ob die IP-Adressen unter Windows mit Hilfe von **AXIS IP Utility** oder **AXIS Camera Management** eingerichtet werden sollten. Verwenden Sie die für Ihre Zwecke geeignete Methode.

Beide Anwendungen stehen kostenlos auf der mitgelieferten CD für Axis-Netzwerkvideoprodukte zur Verfügung oder können unter www.axis.com/techsup heruntergeladen werden.

Methode	Empfohlen für	Betriebssystem
 AXIS IP Utility Siehe Seite 37.	Einzelne Kameras Kleine Installationen	Windows
 AXIS Camera Management Siehe Seite 38.	Mehrere Kameras Große Installationen Installation in anderen Sub- netzen	Windows 2000 Windows XP Pro Windows 2003 Server

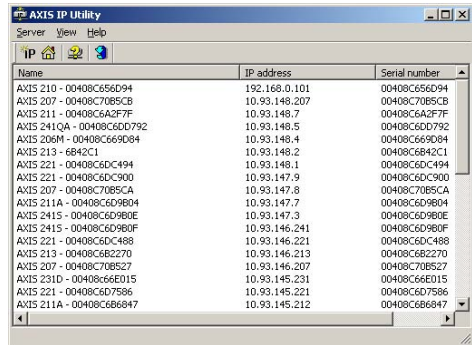
Hinweise:

- Optional kann ein DHCP-Server im Netzwerk genutzt werden.
- Die Standard-IP-Adresse der AXIS 207/207W/207MW lautet 192.168.0.90.
- Falls ein Festlegen der IP-Adresse nicht möglich ist, müssen ggf. die Einstellungen der Firewall überprüft werden.
- Weitere Informationen zu alternativen Methoden zum Festlegen bzw. Ermitteln der IP-Adresse der AXIS 207/207W/207MW (z. B. in anderen Betriebssystemen) finden Sie auf Seite 39.

AXIS IP Utility – Einzelne Kamera/Kleine Installation

AXIS IP Utility erkennt automatisch im Netzwerk vorhandene Axis-Geräte und zeigt diese an. Die Anwendung kann außerdem zum manuellen Festlegen einer statischen IP-Adresse verwendet werden.

Beachten Sie, dass sich die AXIS 207/207W/207MW und der Computer, auf dem AXIS IP Utility ausgeführt wird, im gleichen Netzwerksegment (physisches Subnetz) befinden müssen.

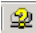


Name	IP address	Serial number
AXIS 210 - 00408C65D94	192.168.0.101	00408C65D94
AXIS 207 - 00408C7085CB	10.93.148.207	00408C7085CB
AXIS 211 - 00408C6A277F	10.93.148.7	00408C6A277F
AXIS 241QA - 00408C6D0792	10.93.148.5	00408C6D0792
AXIS 206M - 00408C669D84	10.93.148.4	00408C669D84
AXIS 213 - 6842C1	10.93.148.2	00408C6842C1
AXIS 221 - 00408C6DC494	10.93.148.1	00408C6DC494
AXIS 221 - 00408C6DC900	10.93.147.9	00408C6DC900
AXIS 207 - 00408C7085CA	10.93.147.8	00408C7085CA
AXIS 211A - 00408C6D9B04	10.93.147.7	00408C6D9B04
AXIS 241S - 00408C6D9B0E	10.93.147.3	00408C6D9B0E
AXIS 241S - 00408C6D9B0F	10.93.146.241	00408C6D9B0F
AXIS 221 - 00408C6DC498	10.93.146.221	00408C6DC498
AXIS 213 - 00408C6B2270	10.93.146.213	00408C6B2270
AXIS 207 - 00408C708527	10.93.146.207	00408C708527
AXIS 231D - 00408C66E015	10.93.145.231	00408C66E015
AXIS 221 - 00408C6D7586	10.93.145.221	00408C6D7586
AXIS 211A - 00408C6B6947	10.93.145.212	00408C6B6947

Automatische Erkennung

1. Stellen Sie sicher, dass die AXIS 207/207W/207MW an das Netzwerk und an die Stromversorgung angeschlossen ist.
2. Starten Sie AXIS IP Utility.
3. Doppelklicken Sie auf das Symbol der Kamera, um die entsprechende Homepage zu öffnen.
4. Anweisungen zum Festlegen des Kennworts finden Sie auf Seite 40.

IP-Adresse manuell festlegen

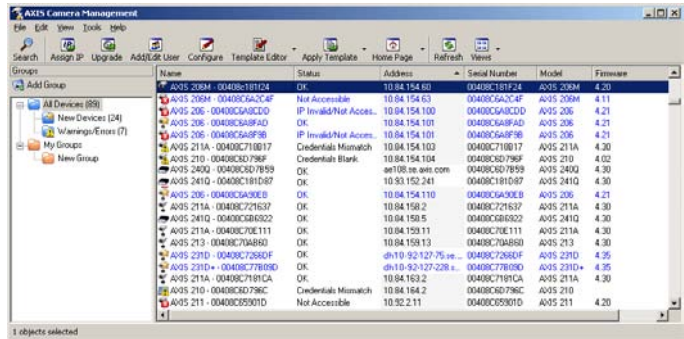
1. Wählen Sie eine nicht zugewiesene IP-Adresse aus dem Netzwerksegment, in dem sich auch Ihr Computer befindet.
2. Klicken Sie auf die Schaltfläche  **IP-Adresse mit Seriennummer festlegen** und geben Sie Seriennummer und IP-Adresse der AXIS 207/207W/207MW ein. Die Seriennummer befindet sich auf dem Produktaufkleber.
3. Klicken Sie auf die Schaltfläche **IP-Adresse festlegen** und folgen Sie den Anweisungen.
4. Klicken Sie auf **Homepage anzeigen** um auf die Webseiten der Kamera zuzugreifen.
5. Anweisungen zum Festlegen des Kennworts finden Sie auf Seite 40.

AXIS Camera Management – Mehrere Kameras/Große Installation

Mit AXIS Camera Management können automatisch IP-Adressen gefunden, der Verbindungsstatus angezeigt und die Firmware-Aktualisierungen mehrerer Axis-Videoprodukte verwaltet werden.

IP-Adresse für eine einzelne Kamera zuweisen

1. Stellen Sie sicher, dass die Kamera an das Netzwerk und an die Stromversorgung angeschlossen ist.
2. Starten Sie AXIS Camera Management.
Doppelklicken Sie auf das Symbol der AXIS 207/207W/207MW, um die Startseite der Kamera zu öffnen.
3. Anweisungen zum Festlegen des Kennworts finden Sie auf Seite 40.



IP-Adresse für mehrere Geräte festlegen

AXIS Camera Management beschleunigt die Zuordnung von IP-Adressen für mehrere Geräte, indem IP-Adressen aus einem angegebenen Bereich vorgeschlagen werden.

1. Wählen Sie die zu konfigurierenden Geräte aus (es können auch unterschiedliche Modelle gewählt werden), und klicken Sie auf das Symbol **Assign IP** (IP-Adresse zuweisen).
2. Wählen Sie **Obtain IP addresses automatically** (IP-Adressen automatisch zuweisen) (DHCP), und klicken Sie auf die Schaltfläche **Update** (Aktualisieren). Das Programm startet eine Suche im angegebenen Bereich und schlägt für jedes Gerät eine IP-Adresse vor.
- Oder -
Geben Sie den Bereich der IP-Adressen, die Subnetzmaske und den Standardrouter für die Geräte ein, und klicken Sie auf die Schaltfläche **Update** (Aktualisieren).

Andere Methoden zum Festlegen der IP-Adresse

Diese Tabelle bietet einen Überblick über weitere Methoden, die IP-Adresse festzulegen bzw. zu ermitteln. Alle Methoden sind standardmäßig aktiviert und können deaktiviert werden.

	Verwendung im Betriebssystem	Hinweise
UPnP™	Windows (ME oder XP)	Wenn die Funktion auf dem Computer aktiviert ist, wird die Kamera automatisch erkannt und zur „Netzwerkumgebung“ hinzugefügt.
Bonjour	MAC OSX (ab Vers. 10.4)	Kann nur bei Browsern verwendet werden, die Bonjour unterstützen. Navigieren Sie zum Bonjour-Lesezeichen Ihres Browsers (z. B. Safari), und klicken Sie auf den Link, um auf die Webseiten der Kamera zu gelangen.
AXIS Dynamic DNS Service	Alle	Ein kostenloser Service von Axis, mit dem Sie Ihre Kamera schnell und einfach installieren können. Eine Internetverbindung ohne HTTP-Proxyserver ist Voraussetzung. Weitere Informationen hierzu finden Sie auf www.axis-cam.net .
ARP/Ping	Alle	Siehe unten. Der Befehl muss innerhalb von 2 Minuten erfolgen, nachdem die Kamera an das Stromnetz angeschlossen wurde.
Admin-Seiten des DHCP-Servers anzeigen	Alle	Hinweise zum Anzeigen der Administrationsseiten des DHCP-Servers im Netzwerk finden Sie in der Serverdokumentation.

IP-Adresse per ARP/Ping zuweisen

1. Wählen Sie eine IP-Adresse aus dem Netzwerksegment, in dem sich auch Ihr Computer befindet.
2. Sehen Sie nach der Seriennummer (S/N) auf dem Produktaufkleber der AXIS 207/207W/207MW.
3. Öffnen Sie auf Ihrem Computer die Eingabeaufforderung, und geben Sie die folgenden Befehle ein:

Syntax unter Windows :	Beispiel für Windows
arp -s <IP-Adresse> <Seriennummer> ping -l 408 -t <IP-Adresse>	arp -s 192.168.0.125 00-40-8c-18-10-00 ping -l 408 -t 192.168.0.125
Syntax unter UNIX/Linux/Mac	Beispiel für UNIX/Linux/Mac
arp -s <IP-Adresse> <Seriennummer> temp ping -s 408 <IP-Adresse>	arp -s 192.168.0.125 00:40:8c:18:10:00 temp ping -s 408 192.168.0.125

4. Stellen Sie sicher, dass das Netzkabel mit der Kamera verbunden ist, und starten Sie die Kamera bzw. starten Sie diese neu, indem Sie die Stromversorgung unterbrechen und wiederherstellen.
5. Schließen Sie die Befehlszeile, sobald „Reply from 192.168.0.125: ...“ oder eine ähnliche Meldung erscheint.
6. Starten Sie einen Browser, geben Sie im Adressfeld „http://<IP-Adresse>“ ein, und drücken Sie die Eingabetaste auf der Tastatur.

Hinweise:

- So öffnen Sie unter Windows die Eingabeaufforderung: Wählen Sie im Startmenü die Option „Ausführen ...“, und geben Sie „cmd“ ein (unter Windows 98/ME „command“). Klicken Sie auf OK.
- Verwenden Sie zum Eingeben des Befehls „ARP“ unter Mac OS X das Dienstprogramm „Terminal“, das Sie unter „Anwendung > Dienstprogramme“ finden.

5. Kennwort festlegen

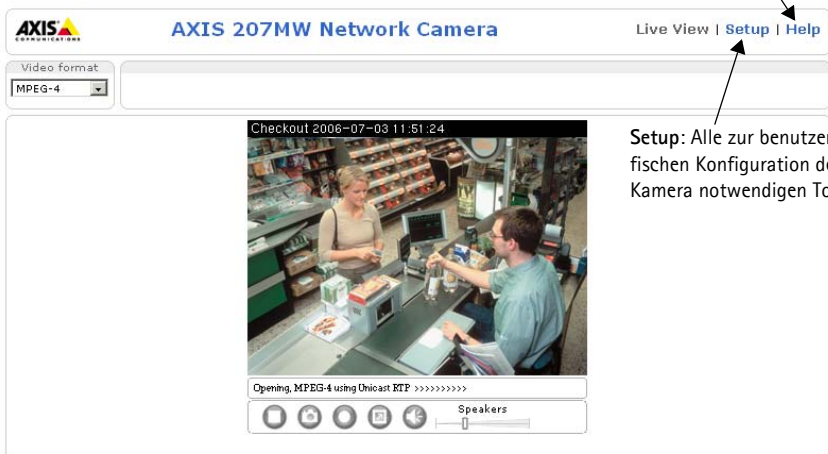
Beim erstmaligen Zugriff auf die AXIS 207/207W/207MW wird das Dialogfeld „Configure Root Password (Root-Kennwort konfigurieren)“ angezeigt.



1. Geben Sie ein Kennwort ein, und wiederholen Sie die Eingabe, um die korrekte Schreibweise zu bestätigen. Klicken Sie auf OK.
2. Geben Sie in das Dialogfeld „Enter network password“ als Kennwort „root“ ein. Hinweis: Der standardmäßige Administrator-Benutzername „root“ kann nicht gelöscht werden.
3. Geben Sie das in Schritt 1 festgelegte Kennwort ein, und klicken Sie auf OK. Wenn Sie das Kennwort vergessen haben, muss die AXIS 207/207W/207MW auf die Werkseinstellungen zurückgesetzt werden. (Siehe Seite 43)
4. Klicken Sie auf Ja, um AMC (AXIS Media Control) zu installieren. Nach Abschluss der Installation können Sie Video-Streams in Microsoft Internet Explorer anzeigen. Hierzu müssen Sie über Administratorrechte für den Computer verfügen.

Die Seite „Live-View (Live-Ansicht)“ der AXIS 207/207W/207MW wird angezeigt. Sie enthält Links zu Setup-Tools, mit denen Sie die Kamera Ihren Bedürfnissen entsprechend anpassen können.

Hilfe: Zum Aufrufen der Online-Hilfe für die Kamera.



Setup: Alle zur benutzerspezifischen Konfiguration der Kamera notwendigen Tools.

6. Drahtlosverbindung konfigurieren

Nach der Installation der AXIS 207W/MW im Netzwerk können Sie die Einstellungen für eine drahtlose Netzwerkverbindung festlegen. Diese Einstellungen sollten **immer** (d. h. nicht nur während der Installation) zuerst in der Kamera und anschließend im Wireless Access Point konfiguriert oder geändert werden. Auf diese Weise wird sichergestellt, dass bei Änderungen immer auf die Kamera zugegriffen werden kann.

Die AXIS 207W/MW registriert automatisch alle verfügbaren Netzwerkverbindungen, von denen aber nur eine zu einem gegebenen Zeitpunkt aktiv sein darf. Durch Anbringen eines Netzkabels wird die drahtlose Netzwerkverbindung deaktiviert.

Eine drahtgebundene Verbindung bietet ein höheres Maß an Datenschutz beim Vornehmen dieser Einstellungen.

Öffnen Sie die Einstellungen für eine drahtlose Netzwerkverbindung unter **Setup > System Options (Systemoptionen) > Network (Netzwerk) > Wireless (Drahtlos)**. Die Einstellungen können Sie auch über das Menü „**Basic Configuration (Grundkonfiguration)**“ erreichen.

Status der drahtlosen Netzwerke

Diese Liste ist das Ergebnis einer Netzwerksuche. Access Points mit deaktivierter SSID (Service Set Identification, Netzwerkkennung) werden nur angezeigt, wenn sie der Kamera zugeordnet sind. Das der Kamera aktuell zugeordnete Netzwerk wird blau angezeigt. Netzwerke mit nicht unterstützten Sicherheitsfunktionen werden grau angezeigt. Die folgenden Informationen werden bereitgestellt:

- **SSID:** Der Name eines Drahtlosnetzwerks (oder Ad-hoc-Geräts). Wenn der gleiche Name mehrere Male erscheint, bedeutet dies, dass mehrere Access Points für dieses Netzwerk gefunden wurden. Die AXIS 207W/MW kann nicht für das Ansprechen nur eines bestimmten Access Point konfiguriert werden.
- **Network Type (Netzwerktyp):** Ein Access Point (Master) oder Ad-hoc-Gerät.
- **Security (Sicherheit):** Zeigt an, welchen Sicherheitstyp das Netzwerk verwendet. Im Folgenden werden die unterstützten Sicherheitstypen aufgeführt.
- **Channel (Kanal):** Zeigt den aktuell verwendeten Kanal für die drahtlose Netzwerkverbindung an.
- **Signal strength (Signalstärke):** Zeigt die Signalstärke an.
- **Bit rate (Bitrate):** Zeigt die Bitrate in Mbit/s an. Wird nur für den aktuell verwendeten Access Point angezeigt. Beachten Sie, dass es sich bei der angezeigten Bitrate um einen aktuellen Wert handelt, der im Zeitverlauf variabel ist.

Drahtloseinstellungen

Über diese Einstellungen wird die Art der Kommunikation zwischen der AXIS 207W/MW und dem drahtlosen Netzwerk festgelegt. Auf diesem Weg können Sie nicht nur das Drahtlosnetzwerk ermitteln, sondern auch die drahtlose Verschlüsselung aktivieren.

SSID: Dies ist der Name des Drahtlosnetzwerks, für das die Kamera konfiguriert ist. Sie können bis zu 32 alphanumerische Zeichen in das Feld eingeben. Dieser Name und der Name für den drahtlosen Access Point müssen übereinstimmen. Andernfalls kann keine Verbindung aufgebaut werden.

Wenn Sie dieses Feld leer lassen, versucht die Kamera, auf das nächstgelegene ungesicherte Netzwerk zuzugreifen.

Hinweis: SSID wird auch als ESSID bezeichnet.

Network type (Netzwerktyp): Wenn Sie an dieser Stelle **Master** eingeben, versucht die Kamera, über einen Access Point auf das Internet zuzugreifen. Über die **Ad-hoc**-Option kann die Kamera mit anderen Drahtlosgeräten (z. B. Laptops) verbunden werden.

Security (Sicherheit): Die AXIS 207W/MW unterstützt zwei Sicherheitsmethoden:

- WPA-PSK/WPA2-PSK (empfohlene Methode)
- WEP

WPA-PSK/WPA2-PSK (Wi-Fi Protected Access - Pre-Shared Key)

Die AXIS 207W/MW verwendet einen vorinstallierten Schlüssel (PSK, Pre-shared Key) zur Schlüsselverwaltung. Als vorinstallierten Schlüssel können Sie entweder manuell einen Hexadezimalwert aus 64 Hexadezimalzeichen (0-9, A-F) oder eine Passphrase aus 8 bis 63 ASCII-Zeichen eingeben.

WEP (Wired Equivalent Protection)

WEP - Authentication (Authentifizierung): Wählen Sie die Open Key- oder Shared Key-Systemauthentifizierung, je nachdem, welche Methode der Access Point verwendet. Nicht alle Access Points verfügen über diese Option und verwenden dann in der Regel eine Open System-Authentifizierung, die auch SSID-Authentifizierung genannt wird.

WEP - Key length (Schlüssellänge): Legt die Länge des Schlüssels fest (64 Bit oder 128 Bit), der für die drahtlose Verschlüsselung verwendet wird. Die Länge des Verschlüsselungsschlüssels wird auch im Format 40/64 und 104/128 angezeigt.

WEP - Key type (Schlüsseltyp): Welche Schlüsseltypen verfügbar sind, hängt vom verwendeten Access Point ab. Es stehen folgende Optionen zur Verfügung:

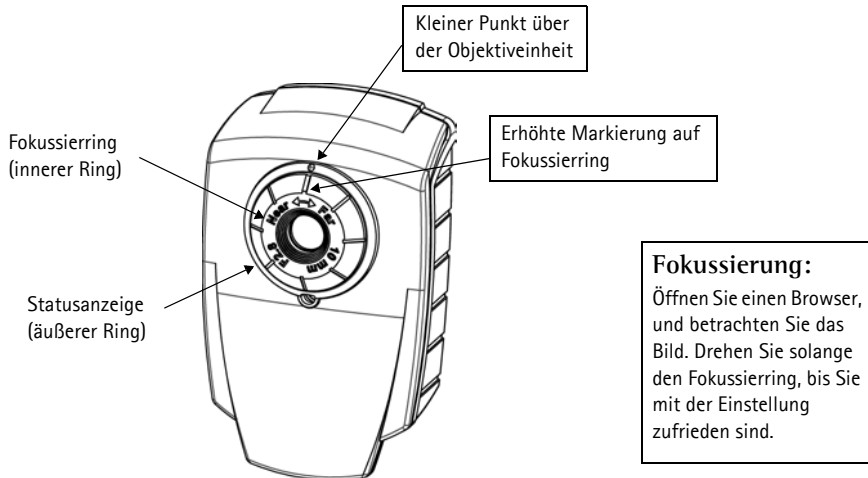
- Manuell: Der Hexadezimalschlüssel kann manuell eingegeben werden.
- ASCII: Bei dieser Methode muss die Zeichenfolge für 64-Bit-WEP genau 5 Zeichen und für 128-Bit-WEP genau 13 Zeichen lang sein.
- Passphrase: Für die Passphrase sind max. 31 Zeichen zulässig. Bei 64-Bit-WEP generiert die Passphrase 4 verschiedene Schlüssel. Bei 128-Bit-WEP wird nur ein Schlüssel generiert, der für alle 4 Schlüssel repliziert wird. Die Schlüsselgenerierung unterliegt keinem Standard und kann von Markenprodukt zu Markenprodukt unterschiedlich sein. Stellen Sie sicher, dass die generierten Schlüssel mit den Schlüsseln im Access Point übereinstimmen. Wenn dies nicht der Fall ist, müssen Sie die Schlüssel manuell eingeben.

WEP - Active transmit key (Aktiver Übertragungsschlüssel): Wenn Sie die WEP-Verschlüsselung verwenden, legen Sie an dieser Stelle fest, welchen der 4 Schlüssel die AXIS 207MW/ für die Übertragung verwendet.

Schließen Sie die Installation des Drahtlosnetzwerks ab

1. Stellen Sie sicher, dass die Einstellungen für das Drahtlosnetzwerk in der Kamera mit den Einstellungen im Access Point übereinstimmen.
2. Ziehen Sie das Netzkabel von der Kamera ab.
3. Aktualisieren Sie die Webseite nach 20–30 Sekunden, um die drahtlose Verbindung zu bestätigen. Wenn Sie nicht auf die Kamera zugreifen können, führen Sie AXIS IP Utility aus, und suchen Sie die neue IP-Adresse. Versuchen Sie es anschließend erneut.

7. Bildschärfe einstellen



Hinweis: Bei Lieferung ist die erhöhte Markierung auf dem Fokussiererring mit dem Punkt über der Linse ausgerichtet. Der Fokus ist auf Unendlich eingestellt.

Werkseitige Standardeinstellungen wiederherstellen

Gehen Sie wie folgt vor, um sämtliche Parameter einschließlich der IP-Adresse auf die werkseitigen Standardeinstellungen zurückzusetzen:

1. Trennen Sie die Kamera von der Stromversorgung.
2. Halten Sie die Steuertaste gedrückt, und schließen Sie den Netzstecker wieder an.
3. Halten Sie die Steuertaste gedrückt, bis die Statusanzeige gelb leuchtet (dies kann bis zu 15 Sekunden dauern), und lassen Sie danach die Taste los.
4. Sobald die Statusanzeige grün leuchtet (dies kann bis zu einer Minute dauern), ist die Kamera auf die werkseitigen Standardeinstellungen zurückgesetzt.
5. Installieren Sie die AXIS 207/207W/207MW erneut. Wenden Sie dabei eines der in diesem Handbuch beschriebenen Verfahren an.

Die Parameter können auch über die Weboberfläche auf die werkseitigen Einstellungen zurückgesetzt werden. Weitere Informationen dazu finden Sie in der Online-Hilfe und im Benutzerhandbuch.

Über das Internet auf die AXIS 207/207W/207MW zugreifen

Sobald die AXIS 207/207W/207MW installiert ist, können Sie über Ihr lokales Netzwerk (LAN) auf die Kamera zugreifen. Um auch über das Internet auf die Kamera zugreifen zu können, müssen Sie die Netzwerk-Router so konfigurieren, dass diese den entsprechenden eingehenden Datenverkehr zulassen, was üblicherweise durch Zuweisung eines bestimmten Ports geschieht. Ausführliche Informationen zu diesem Thema finden Sie in der Dokumentation des Routers.

Weitere Informationen zu diesem und zu anderen Themen erhalten Sie auf der Axis Support-Website unter www.axis.com/techsup.

Weitere Informationen

Das Benutzerhandbuch ist auf der Axis Website unter <http://www.axis.com> erhältlich und befindet sich auch auf der mitgelieferten CD für Axis-Netzwerkvideoprodukte.

Tipp!

Unter www.axis.com/techsup finden Sie Firmware-Aktualisierungen für Ihre AXIS 207/207W/207MW. Gehen Sie unter „Setup“ auf die Seite „Grundkonfiguration,“ um die aktuelle Firmware-Version anzuzeigen.

AXIS 207/207W/207MW

Guida all'installazione

Nel presente documento vengono fornite le istruzioni per installare la AXIS 207/207W/207MW Network Camera nella propria rete. Per tutti gli altri aspetti sull'utilizzo del prodotto, consultare il manuale dell'utente disponibile sul CD incluso nella confezione oppure visitare il sito Web all'indirizzo www.axis.com/techsup.

Procedura di installazione

1. Controllare il contenuto della confezione utilizzando l'elenco fornito di seguito.
2. Panoramica dell'hardware. Familiarizzare con la videocamera. Vedere pagina 46.
3. Installare l'hardware e collegare i cavi. Vedere pagina 49.
4. Impostare un indirizzo IP. Vedere pagina 50.
5. Impostare la password. Vedere pagina 54.
6. Configurare la connessione wireless. Vedere pagina 55.
7. Regolare la messa a fuoco. Vedere pagina 57.

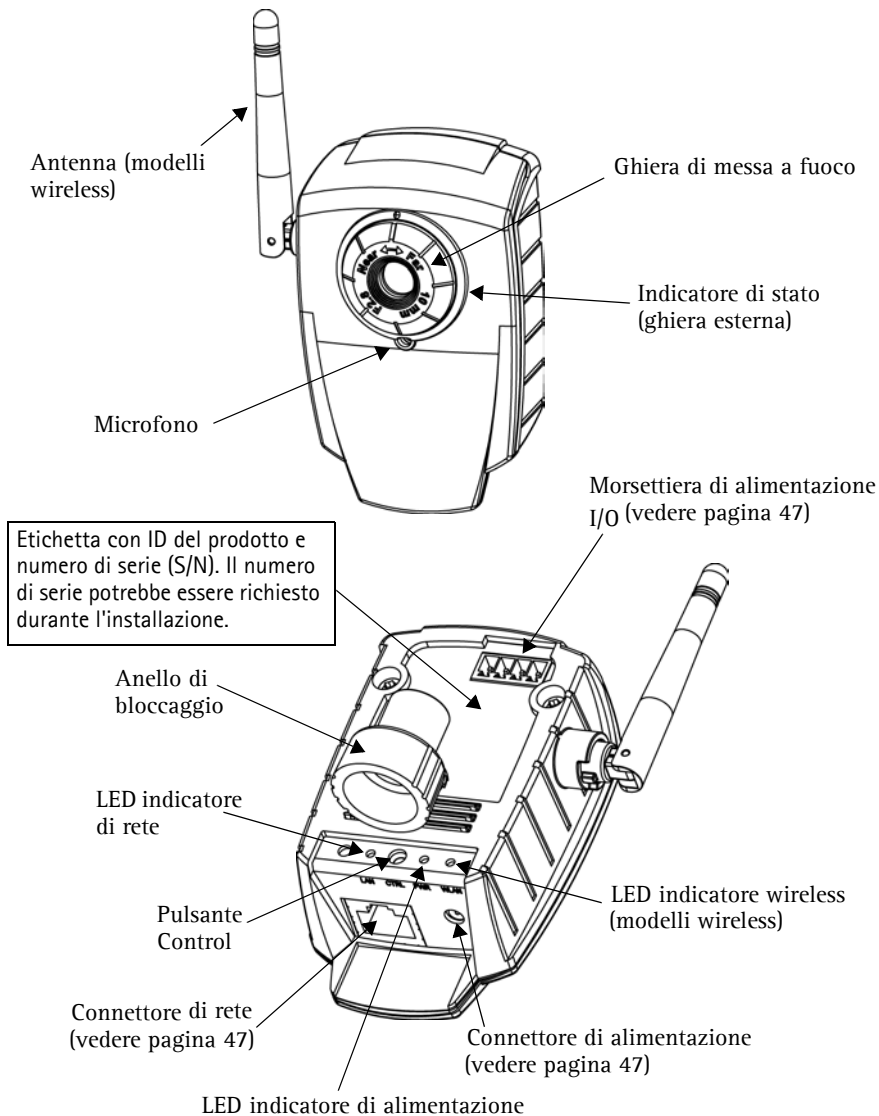
Importante

Il prodotto deve essere utilizzato in conformità alle leggi e alle disposizioni locali.

1. Contenuto della confezione

Articolo	Modello/varianti/note
Videocamera di rete	AXIS 207 AXIS 207W AXIS 207MW
Alimentatore per uso interno (specifico per il paese)	AXIS 207: tipo PS-L AXIS 207MW/AXIS 207W: tipo PS-H
Prolunga del cavo di alimentazione	1,8 metri
Supporto della videocamera	Dotata di 3 viti di montaggio. La sezione di estensione è già montata.
Attacco flessibile a morsetto	Per il montaggio su mensola.
Connettore della morsettiera	Morsettiera a 4 pin per il collegamento di periferiche esterne al connettore I/O
Fascetta fermacavo	Fascetta autoadesiva da fissare al pannello posteriore per tenere fermo il cavo di alimentazione.
CD	CD del prodotto, inclusi gli strumenti di installazione e altro software nonché la documentazione del prodotto.
Documentazione cartacea	AXIS 207/207W/207MW Guida all'installazione (questo documento) Certificato di garanzia Axis.

2. Panoramica dell'hardware.



Dimensioni

AXIS 207: AxLxP = 85 x 55 x 34 mm (3.3" x 2.2" x 1.3")

Peso = 177 g (0.39 lb) (supporto incluso ma senza alimentatore)

AXIS 207W/MW: AxLxP = 85 x 55 x 40 mm (3.3" x 2.2" x 1,6") (antenna esclusa)

Peso: 190 g (0.42 lb) (supporto incluso ma senza alimentatore)

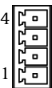
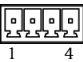
Connettori

Connettore di rete - Ethernet RJ-45. Supporta la funzionalità Auto-MDIX (solo AXIS 207W/MW) per il rilevamento automatico di cavi di rete dritti o incrociati. Si consiglia l'uso di cavi schermati.

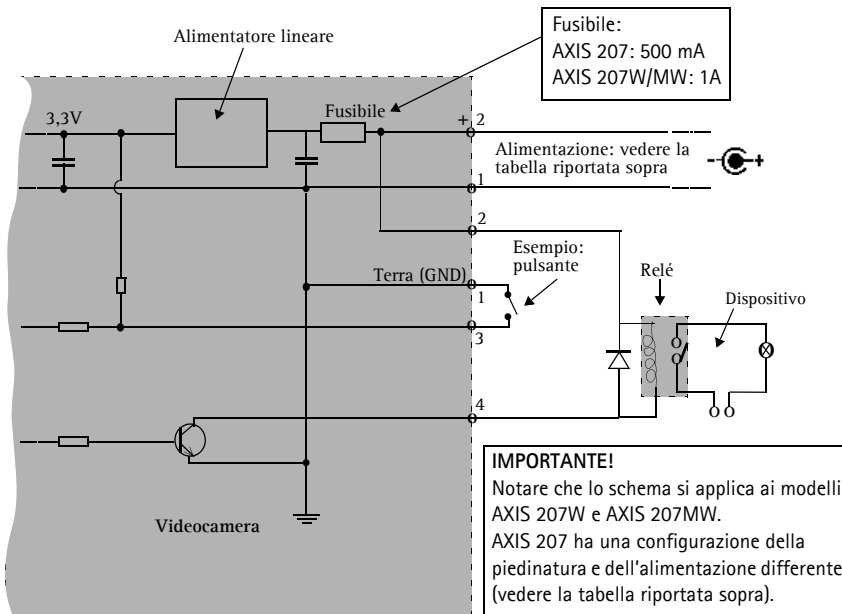
Connettore di alimentazione - A basso voltaggio da 4,9-5,1V CC, massimo 4,0W. Vedere l'etichetta sul prodotto per la connessione dei poli \pm .

Morsetti di alimentazione I/O - Utilizzata per varie applicazioni come, ad esempio, la rilevazione del movimento, l'attivazione di eventi, la registrazione continua, la notifica di allarmi e così via. Fornisce l'interfaccia per:

- 1 uscita transistor - per connettere apparati esterni come relays o LED. Le periferiche connesse possono essere attivate mediante i pulsanti di controllo nella pagina **Immagini dal vivo**, oppure tramite il **Tipo Evento**. L'uscita verrà visualizzata come **attiva** (visualizzato in **Configurazione evento > Stato porta**) se il dispositivo di allarme è attivato.
- 1 ingresso digitale: specifico per allarmi, consente di connettere periferiche che possono aprire o chiudere un circuito, ad esempio: sensori di movimento (PIR), contatti porta/finestra, rilevatori di rottura vetri e così via. Quando viene ricevuto il segnale lo **stato** cambia e l'ingresso diventa attivo (visualizzato in **Configurazione evento > Stato porta**).
- Alimentazione ausiliaria e presa di terra

Funzione	Numero pin	Note	Specifiche
Uscita transistor	Pin 4	Un transistor di tipo NPN open-collector con connessione dell'emettitore collegato al polo di terra. Se si utilizza un relé esterno, è necessario collegare un diodo in parallelo al carico per proteggere il dispositivo da sovratensioni transitorie.	Carico massimo = 100 mA Tensione massima = 24V CC (ingresso per il transistor)
Ingresso digitale	Pin 3	Collegare a terra (GND) per attivarlo oppure lasciare isolato (o scollegato) per disattivarlo.	Non collegare una tensione superiore a 10V CC.
Terra (GND)	AXIS 207 = Pin 2 AXIS 207W/MW = Pin 1	Presa di terra	
Ingresso alimentazione CC ausiliaria	AXIS 207 = Pin 1 AXIS 207W/MW = Pin 2	Il pin è collegato elettricamente in parallelo con il connettore dell'alimentatore PS-H e costituisce un connettore ausiliario dell'unità per l'alimentazione principale. Il pin può essere utilizzato anche per alimentare una periferica ausiliaria, con una corrente massima di 50 mA.	Tensione = 4,9-5,1V CC (tutti i modelli) Alimentazione minima: AXIS 207: 2,5W AXIS 207W: 3,5W AXIS 207MW: 4,0W
Layout dei pin AXIS 207  AXIS 207MW  AXIS 207W			

Schema delle connessioni



Indicatori LED

LED	Colore	Indicazione
Wireless	Spento	Modalità via cavo.
	Verde	Luce fissa: connessione alla rete wireless. Luce lampeggiante: attività di rete.
	Rosso	Luce fissa: assenza di connessione alla rete wireless. Luce lampeggiante: ricerca di rete wireless.
Rete	Verde	Luce fissa: connessione di rete a 100 Mbit/s. Luce lampeggiante: attività di rete.
	Giallo	Luce fissa: connessione di rete a 10 Mbit/s. Luce lampeggiante: attività di rete.
	Spento	Assenza di connessione via cavo o modalità wireless per AXIS 207MW/AXIS 207W.
Stato	Verde	Luce verde fissa: condizioni di normale utilizzo. Nota: è possibile configurare il LED di stato in modo che rimanga spento in condizioni di normale utilizzo oppure in modo da ottenere una luce intermittente quando si effettua l'accesso alla videocamera. Per configurarlo, selezionare Configurazione > Opzioni di sistema > Impostazioni LED . Per ulteriori informazioni, consultare la Guida in linea.
	Giallo	Luce fissa: durante l'avvio o il ripristino delle impostazioni predefinite di fabbrica o della configurazione.
	Rosso	Luce lampeggiante lenta: aggiornamento non riuscito.
Alimentazione	Verde	Normale utilizzo.
	Giallo	Luce lampeggiante verde/gialla: aggiornamento firmware.

3. Installazione dell'hardware

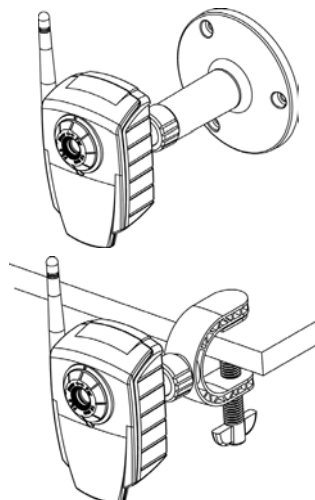
- !** **IMPORTANTE:** AXIS 207/207W/207MW è progettata solo per un uso interno e non va mai esposta alla luce diretta del sole o di una potente lampada alogena, onde evitare danni permanenti al sensore dell'immagine della videocamera. I danni causati dall'esposizione diretta alla luce non sono coperti dalla garanzia di Axis.

3a. Montaggio della videocamera

Annotare il numero di serie (S/N) situato sull'etichetta del prodotto. Il numero potrebbe essere richiesto durante l'installazione.

Montaggio a parete

1. Se necessario, utilizzare le 3 viti fornite per fissare la piastra di supporto a una superficie piana (orizzontale o verticale).
2. Per utilizzare un supporto più corto, svitare l'anello di bloccaggio in modo da sganciare la videocamera, quindi rimuovere la sezione di estensione.
3. Montare la videocamera, regolare l'angolazione e stringere l'anello di bloccaggio.



Montaggio su mensola

1. Posizionare il morsetto e stringere la vite di bloccaggio.
2. Inserire il morsetto flessibile nell'anello di bloccaggio della videocamera.
3. Regolare l'angolazione e stringere l'anello di bloccaggio.

3b. Collegamento dei cavi



1. Fissare la fascetta fermacavi autoadesiva al pannello posteriore e passare il cavo di alimentazione. Tale operazione impedirà la disconnessione accidentale del cavo.
2. Collegare la videocamera alla rete mediante un cavo di rete schermato. Per i modelli wireless, il collegamento via cavo è temporaneo e consente di configurare le impostazioni della videocamera prima di passare alla modalità wireless.
3. Connettere altre periferiche esterne (facoltativo) come, ad esempio, sistemi di allarme. Per informazioni sui pin della morsettiera di alimentazione, vedere pagina 47
4. Collegare l'alimentazione mediante uno dei metodi elencati di seguito:
 - Collegare l'alimentatore per uso interno al connettore di alimentazione sulla videocamera.
 - Utilizzare la morsettiera di alimentazione. Per informazioni sui pin della morsettiera di alimentazione, vedere pagina 47
5. Verificare che i LED indichino le condizioni di funzionamento corrette. Per ulteriori dettagli, vedere la tabella a pagina 48. Notare che alcuni LED possono essere disabilitati o spenti.

4. Impostazione di un indirizzo IP

Per installare AXIS 207/207W/207MW in una rete è necessario assegnare alla videocamera un indirizzo IP.

In base al numero di videocamere che si desidera installare, si consiglia di utilizzare sia **AXIS IP Utility** o **AXIS Camera Management** per l'impostazione dell'indirizzo IP in ambiente Windows. Utilizzare il metodo che meglio si adatta alle proprie esigenze.

Entrambe le applicazioni sono disponibili gratuitamente sul CD del prodotto oppure possono essere scaricate dal sito Web all'indirizzo www.axis.com/techsup

Metodo	Consigliato per...	Sistema operativo
 AXIS IP Utility Vedere pagina 51.	Videocamera singola Piccole installazioni	Windows
 AXIS Camera Management Vedere pagina 52.	Più videocamere Grandi installazioni Installazioni su altre sottoreti	Windows 2000 Windows XP Pro Windows 2003 Server

Note

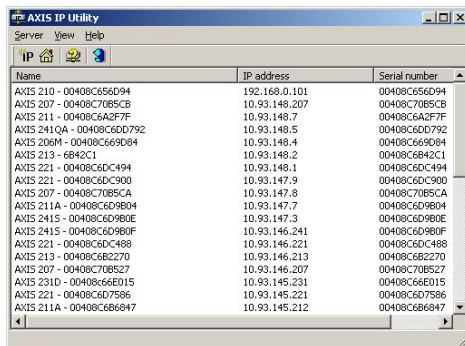
- L'utilizzo di un server DHCP di rete è facoltativo.
- L'indirizzo IP predefinito per AXIS 207/207W/207MW è 192.168.0.90
- Se l'impostazione dell'indirizzo IP non è riuscita correttamente, verificare che non siano presenti firewall a bloccare l'operazione.
- Per altri metodi di impostazione o di rilevazione dell'indirizzo IP per AXIS 207/207W/207MW, ad esempio in altri sistemi operativi, vedere pagina 53.

AXIS IP Utility: videocamera singola/piccole installazioni

AXIS IP Utility consente di individuare e visualizzare automaticamente la presenza di periferiche Axis sulla rete.

L'applicazione inoltre può essere utilizzata per impostare manualmente un indirizzo IP statico.

Si tenga presente che AXIS 207/207W/207MW deve essere installata sullo stesso segmento di rete (subnet fisica) del computer sul quale è in esecuzione AXIS IP Utility.

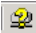


Name	IP address	Serial number
AXIS 210 - 00408C65D94	192.168.0.101	00408C65D94
AXIS 207 - 00408C7085CB	10.93.148.207	00408C7085CB
AXIS 211 - 00408C6A2F7F	10.93.148.7	00408C6A2F7F
AXIS 241QA - 00408C6D0792	10.93.148.5	00408C6D0792
AXIS 206M - 00408C669D84	10.93.148.4	00408C669D84
AXIS 213 - 6842C1	10.93.148.2	00408C6842C1
AXIS 221 - 00408C6DC494	10.93.148.1	00408C6DC494
AXIS 221 - 00408C6DC900	10.93.147.9	00408C6DC900
AXIS 207 - 00408C7085CA	10.93.147.8	00408C7085CA
AXIS 211A - 00408C6D9804	10.93.147.7	00408C6D9804
AXIS 241S - 00408C6D980E	10.93.147.3	00408C6D980E
AXIS 241S - 00408C6D980F	10.93.146.241	00408C6D980F
AXIS 221 - 00408C6DC486	10.93.146.221	00408C6DC486
AXIS 213 - 00408C6B2270	10.93.146.213	00408C6B2270
AXIS 207 - 00408C708527	10.93.146.207	00408C708527
AXIS 231D - 00408C66E015	10.93.145.231	00408C66E015
AXIS 221 - 00408C6D7586	10.93.145.221	00408C6D7586
AXIS 211A - 00408C6B6947	10.93.145.212	00408C6B6947

Rilevamento automatico

1. Verificare che AXIS 207/207W/207MW sia collegata alla rete e alimentata correttamente.
2. Avviare AXIS IP Utility.
3. Quando la videocamera verrà visualizzata, fare doppio clic su di essa per aprirne la home page.
4. Per istruzioni su come impostare la password, vedere pagina 54.

Impostazione manuale dell'indirizzo IP

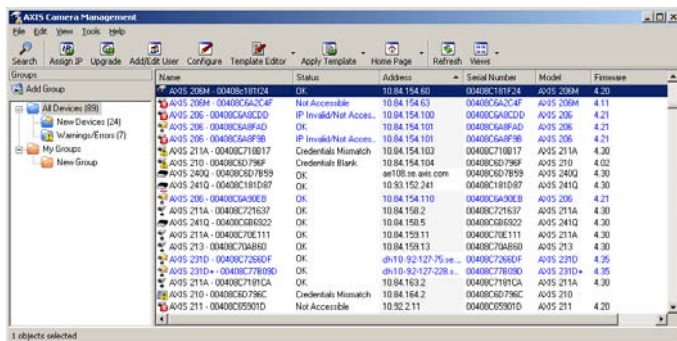
1. Acquisire un indirizzo IP non utilizzato sullo stesso segmento di rete cui è connesso il computer in uso.
2. Fare clic sul pulsante  **Imposta indirizzo IP mediante numero di serie** e immettere il numero di serie e l'indirizzo IP di AXIS 207/207W/207MW che si trova sull'etichetta del prodotto stesso.
3. Fare clic sul pulsante **Imposta IP** e seguire le istruzioni visualizzate.
4. Fare clic su **Visualizza la Home Page** per accedere alle pagine Web della videocamera.
5. Per istruzioni su come impostare la password, vedere pagina 54.

AXIS Camera Management: più videocamere/grandi installazioni

AXIS Camera Management è in grado di individuare e impostare automaticamente gli indirizzi IP, mostrare lo stato di connessione e gestire gli aggiornamenti del firmware di più prodotti video Axis.

Impostazione dell'indirizzo IP per una singola videocamera

1. Verificare che la videocamera sia collegata alla rete e alimentata correttamente.
2. Avviare AXIS Camera Management.



3. Quando verrà visualizzata la videocamera AXIS 207/207W/207MW, fare doppio clic su di essa per aprire la home page.
3. Per istruzioni su come impostare la password, vedere pagina 54.

Impostazione dell'indirizzo IP di più videocamere

AXIS Camera Management facilita il processo di assegnazione degli indirizzi IP di più videocamere, suggerendo gli indirizzi IP in base a un intervallo specifico.

1. Selezionare le videocamere che si desidera configurare (possono essere selezionati differenti modelli) e fare clic sul pulsante **Assign IP** (Assegna IP).
2. Selezionare **Obtain IP addresses automatically (DHCP)**, (Ottieni indirizzo IP automaticamente - DHCP), fare clic sul pulsante **Update** (Aggiorna) e il programma ricercherà l'intervallo specifico, quindi suggerirà un indirizzo IP per ciascuna videocamera.
 - oppure -
 Immettere l'intervallo di indirizzi IP, la subnet mask e il router predefinito per le videocamere e fare clic sul pulsante **Update** (Aggiorna).

Altri metodi di impostazione dell'indirizzo IP

Nella tabella sotto riportata sono illustrati altri metodi disponibili per impostare o individuare l'indirizzo IP. Tutti i metodi sono disponibili per impostazione predefinita e possono essere tutti disabilitati.

	Sistema operativo	Note
UPnP™	Windows (ME o XP)	Se abilitato sul computer, la videocamera viene rilevata automaticamente e aggiunta a "Risorse di rete".
Bonjour	MAC OSX (versione 10.4 o successive)	Si applica a browser con supporto Bonjour. Selezionare il segnalibro Bonjour nel browser (ad esempio Safari) e fare clic sul collegamento per accedere alle pagine Web della videocamera.
AXIS Dynamic DNS Service	Tutti	Un servizio gratuito fornito da Axis che consente di installare la videocamera in modo facile e veloce. È necessaria una connessione a Internet senza proxy http. Per ulteriori informazioni, visitare il sito Web all'indirizzo www.axiscam.net .
ARP/Ping	Tutti	Verdere più avanti. È necessario eseguire il comando entro 2 minuti dal collegamento dell'alimentazione alla videocamera.
Visualizzazione delle pagine di amministrazione del server DHCP	Tutti	Per visualizzare le pagine di amministrazione del server DHCP di rete, vedere la documentazione specifica del server.

Impostazione dell'indirizzo IP con ARP/Ping

1. Acquisire un indirizzo IP sullo stesso segmento di rete cui è connesso il computer in uso.
2. Individuare il numero di serie indicato sull'etichetta di AXIS 207/207W/207MW.
3. Aprire una finestra MS-DOS sul computer e digitare i seguenti comandi:

Sintassi di Windows:	Esempio di Windows
arp -s <Indirizzo IP> <Numero di serie> ping -l 408 -t <Indirizzo IP>	arp -s 192.168.0.125 00-40-8c-18-10-00 ping -l 408 -t 192.168.0.125
Sintassi di UNIX/Linux/Mac:	Esempio di UNIX/Linux/Mac
arp -s <Indirizzo IP> <Numero di serie> temp ping -s 408 <Indirizzo IP>	arp -s 192.168.0.125 00:40:8c:18:10:00 temp ping -s 408 192.168.0.125

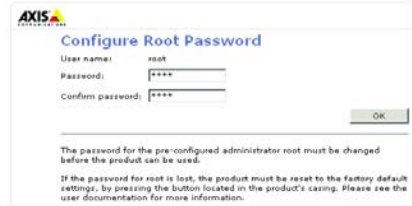
4. Verificare che il cavo di rete sia connesso alla videocamera e quindi avviare/riavviare la videocamera, scollegando e ricollegando l'alimentazione.
5. Chiudere la finestra MS-DOS una volta visualizzato il messaggio "Risposta da 192.168.0.125: ..." oppure un messaggio simile.
6. Nel browser immettere <http://<indirizzo IP>> nel campo dell' indirizzo e premere Invio sulla tastiera.

Note

- Per aprire una finestra MS-DOS in Windows: dal menu Start, scegliere Esegui... e digitare cmd (oppure command in Windows 98/ME). Fare clic su OK.
- Per utilizzare il comando ARP su un sistema operativo Mac OS X, servirsi dell'utilità Terminal, in Applicazioni > Utilità.

5. Impostazione della password

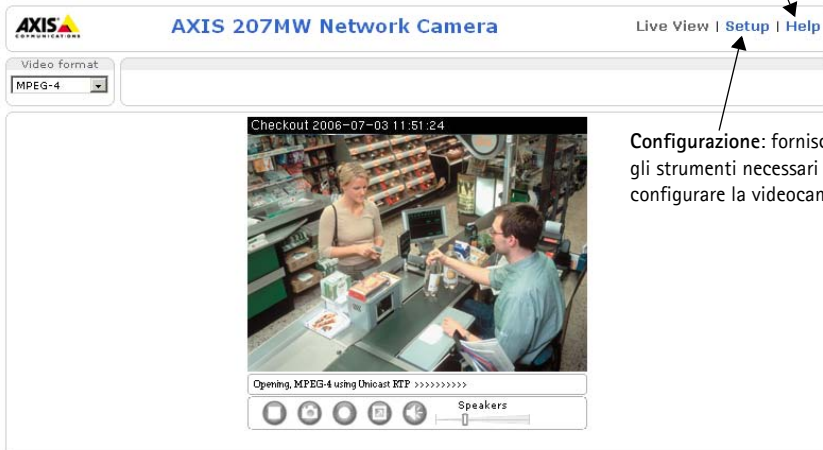
Quando si accede a AXIS 207/207W/207MW per la prima volta, viene visualizzata la finestra di dialogo "Configura password di primo livello."



1. Immettere la password, quindi inserirla di nuovo per confermarne l'esattezza. Fare clic su **OK**.
2. Immettere il nome utente di primo livello nella finestra di dialogo **Immetti password di rete**.
Nota: non è possibile eliminare il nome utente predefinito dell'amministratore.
3. Inserire la password impostata in precedenza e fare clic su **OK**. Se si dimentica la password, sarà necessario ripristinare le impostazioni di fabbrica di AXIS 207/207W/207MW. Vedere pagina 57.
4. Se necessario, fare clic su **Sì** per installare AMC (Axis Media Control) che consente di visualizzare il flusso video in Microsoft Internet Explorer. A questo scopo è necessario disporre dei privilegi di amministratore.

Viene visualizzata la pagina Live View di AXIS 207/207W/207MW con i collegamenti agli strumenti di configurazione che consentono di personalizzare la videocamera.

Guida: visualizza la Guida in linea relativa alla modalità di utilizzo della videocamera.



Configurazione: fornisce tutti gli strumenti necessari per configurare la videocamera.

6. Configurazione della connessione wireless

Una volta che la videocamera AXIS 207W/MW è installata in rete, è possibile configurare le impostazioni wireless. È necessario configurare o modificare sempre le impostazioni prima nella videocamera e successivamente nel punto di accesso wireless (vale a dire durante l'installazione e tutte le altre volte). In questo modo sarà sempre possibile accedere alla videocamera per effettuare le modifiche.

Con AXIS 207W/MW è possibile rilevare automaticamente le connessioni di rete disponibili e consentire l'attivazione di una sola di esse. Se si collega un cavo di rete, la connessione wireless verrà disattivata.

Utilizzando un collegamento via cavo è possibile modificare le impostazioni in modo più protetto.

Aprire le impostazioni wireless da **Configurazione > Opzioni di sistema > Rete > Wireless**. È inoltre possibile modificare le impostazioni utilizzando il menu Configurazione base.

Stato delle reti wireless

L'elenco ottenuto è il risultato della ricerca delle reti disponibili. I punti di accesso in cui la funzionalità SSID Broadcast (trasmissione SSID) è disattivata non verranno visualizzati a meno che l'opzione non sia associata a una videocamera. La rete utilizzata per la connessione viene visualizzata in blu. Le reti che presentano una protezione non supportata vengono visualizzate in grigio. Di seguito sono riportate alcune informazioni utili.

- **SSID:** nome della rete wireless (o della periferica ad hoc). Se lo stesso nome si ripete più volte significa che sono stati rilevati numerosi punti d'accesso nella rete. Non è possibile configurare la videocamera AXIS 207W/MW in modo da associarla a un solo punto di accesso specifico.
- **Tipo di rete:** un punto di accesso (Master) o una periferica ad hoc.
- **Protezione:** viene visualizzato il tipo di protezione utilizzato nella rete. Vedere successivamente i tipi protezione supportati.
- **Canale:** viene visualizzato il canale wireless in uso.
- **Intensità del segnale:** viene visualizzata l'intensità del segnale.
- **Velocità in bit:** viene visualizzata la velocità in Mbit/s. Tale visualizzazione è possibile solo per il punto di accesso in uso. Notare che la velocità in bit visualizzata è quella attuale e che tale valore è soggetto a variazioni.

Impostazioni wireless

Queste impostazioni consentono di controllare l'interazione di AXIS 207W/MW con la rete wireless. Oltre a eseguire il rilevamento della rete wireless, è possibile abilitare la funzionalità di crittografia wireless.

SSID: nome della rete wireless per la quale è configurata la videocamera. Nel campo è possibile immettere fino a 32 caratteri alfanumerici. La connessione non verrà stabilita se il nome non è identico a quello utilizzato per il punto di accesso wireless.

Se questo campo viene lasciato vuoto, la videocamera proverà ad accedere alla rete non protetta più vicina.

Nota: SSID viene talvolta riportato come ESSID.

Tipo di rete: se si imposta l'opzione su **Master**, la videocamera proverà ad accedere alla rete attraverso un punto di accesso. L'opzione **Ad-hoc** consente alla videocamera di connettersi ad altre periferiche wireless, ad esempio un computer laptop con connessione wireless.

Protezione: AXIS 207W/MW supporta due metodi di protezione.

- WPA-PSK/WPA2-PSK (metodo consigliato)
- WEP

WPA-PSK/WPA2-PSK (Wi-Fi Protected Access - Pre-Shared Key)

In AXIS 207W/MW viene utilizzata una chiave precondivisa (PSK) per la gestione delle chiavi. È possibile immettere la chiave precondivisa esadecimale in modo manuale o a 64 bit (utilizzare i caratteri da 0 a 9 e dalla A alla F) oppure sotto forma di passphrase, utilizzando da 8 a 63 caratteri ASCII.

WEP (Wired Equivalent Protection)

Autenticazione WEP: selezionare il sistema di autenticazione aperta o a chiave condivisa, in base al metodo utilizzato nel punto di accesso. Non è possibile utilizzare questa funzionalità in tutti i punti di accesso; in tal caso verrà probabilmente utilizzato il sistema aperto, definito anche autenticazione SSID.

WEP - Lunghezza chiave: è possibile impostare la lunghezza della chiave utilizzata per la crittografia wireless (64 o 128 bit). La lunghezza della chiave di crittografia viene talvolta visualizzata come 40/64 e 104/128.

WEP - Tipo chiave: tipi di chiave disponibili, in base al punto di accesso in uso. Sono disponibili le opzioni riportate di seguito:

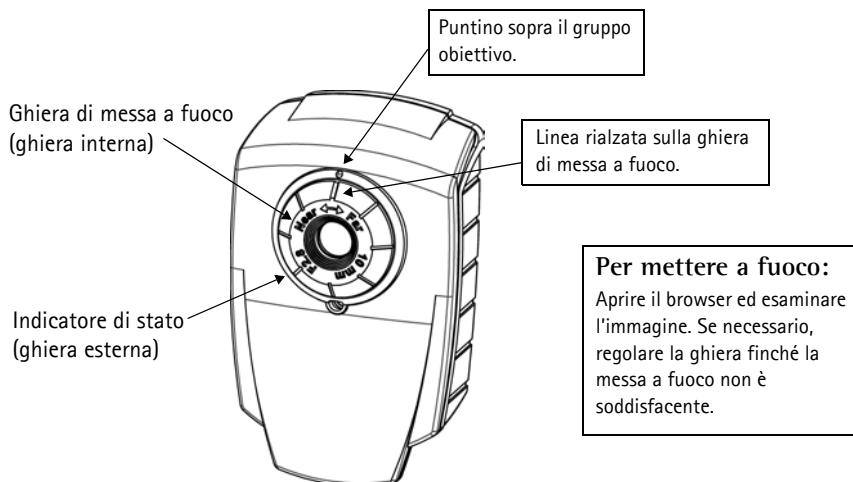
- **Manuale:** consente di immettere in modo manuale la chiave esadecimale.
- **ASCII:** con questo metodo è necessario che la stringa sia esattamente di 5 caratteri per la crittografia WEP a 64 bit e di 13 caratteri per la crittografia WEP a 128 bit.
- **Passphrase:** è possibile immettere fino a 31 caratteri. Utilizzando la crittografia WEP a 64 bit, verranno generate 4 chiavi diverse per passphrase. Utilizzando invece la crittografia WEP a 128 bit, verrà generata una sola chiave, che sarà replicata per tutte e quattro le chiavi. La creazione di chiavi non è basata su standard e può variare in base alla marca del dispositivo. Verificare che le chiavi generate siano identiche a quelle del proprio punto di accesso. In caso contrario, immetterle in modo manuale.

WEP - Chiave di trasmissione attiva: quando si utilizza la crittografia WEP, questa opzione consente di selezionare quale delle quattro chiavi verrà utilizzata da AXIS 207MW/AXIS 207W durante la trasmissione.

Completamento dell'installazione wireless

1. Verificare che le impostazioni wireless della videocamera corrispondano alle impostazioni del punto di accesso.
2. Scollegare il cavo di rete dalla videocamera.
3. Aggiornare la pagina Web dopo circa 30 secondi per confermare l'utilizzo della connessione wireless. Se non è possibile accedere alla videocamera, eseguire AXIS IP Utility per individuare il nuovo indirizzo IP e riprovare.

7. Regolazione della messa a fuoco



Nota: per impostazione di fabbrica, la linea rialzata sulla ghiera di messa a fuoco è allineata con il puntino sopra l'obiettivo e il fuoco è impostato su infinito.

Ripristino delle impostazioni di fabbrica

Questa procedura consentirà di ripristinare le impostazioni di fabbrica per tutti i parametri, incluso l'indirizzo IP.

1. Scollegare l'alimentazione dalla videocamera.
2. Tenere premuto il pulsante Control e ricollegare il cavo di alimentazione.
3. Tenere premuto il pulsante finché l'indicatore di stato diventa giallo (possono essere necessari fino a 15 secondi), quindi rilasciare il pulsante.
4. Quando l'indicatore di stato diventa verde (l'operazione può richiedere fino a 1 minuto) la procedura è completata e sono state ripristinate le impostazioni di fabbrica per la videocamera.
5. Reinstallare AXIS 207/207W/207MW utilizzando uno dei metodi descritti nel presente documento.

È possibile inoltre ripristinare le impostazioni di fabbrica mediante l'interfaccia Web. Per ulteriori informazioni, consultare la Guida in linea o il Manuale per l'utente.

Accesso a AXIS 207/207W/207MW da Internet

Una volta installata, la videocamera AXIS 207/207W/207MW è accessibile dalla rete LAN. Per accedere alla videocamera da Internet, è necessario configurare i router di rete per consentire il traffico dei dati in entrata, operazione che solitamente viene effettuata su una porta specifica. Per ulteriori istruzioni sul router, fare riferimento alla documentazione.

Per ulteriori informazioni relative a questo e altri argomenti, visitare il sito Web del supporto tecnico di Axis all'indirizzo www.axis.com/techsup

Ulteriori informazioni

Il Manuale per l'utente è disponibile sul sito Web di Axis all'indirizzo www.axis.com oppure sul CD fornito con il prodotto.

Suggerimento

Visitare il sito di Axis all'indirizzo www.axis.com/techsup per verificare se sono stati pubblicati aggiornamenti del firmware per la videocamera AXIS 207/207W/207MW. Per conoscere la versione installata del firmware, vedere la pagina Configurazione base negli strumenti di configurazione.

AXIS 207/207W/207MW

Guía de instalación

Esta guía de instalación incluye las instrucciones necesarias para instalar la AXIS 207/207W/207MW Network Camera en su red. Para obtener información sobre cualquier cuestión relacionada con el uso del producto, consulte el Manual del usuario, disponible en el CD que se incluye en este paquete, o la página www.axis.com/techsup.

Pasos de instalación

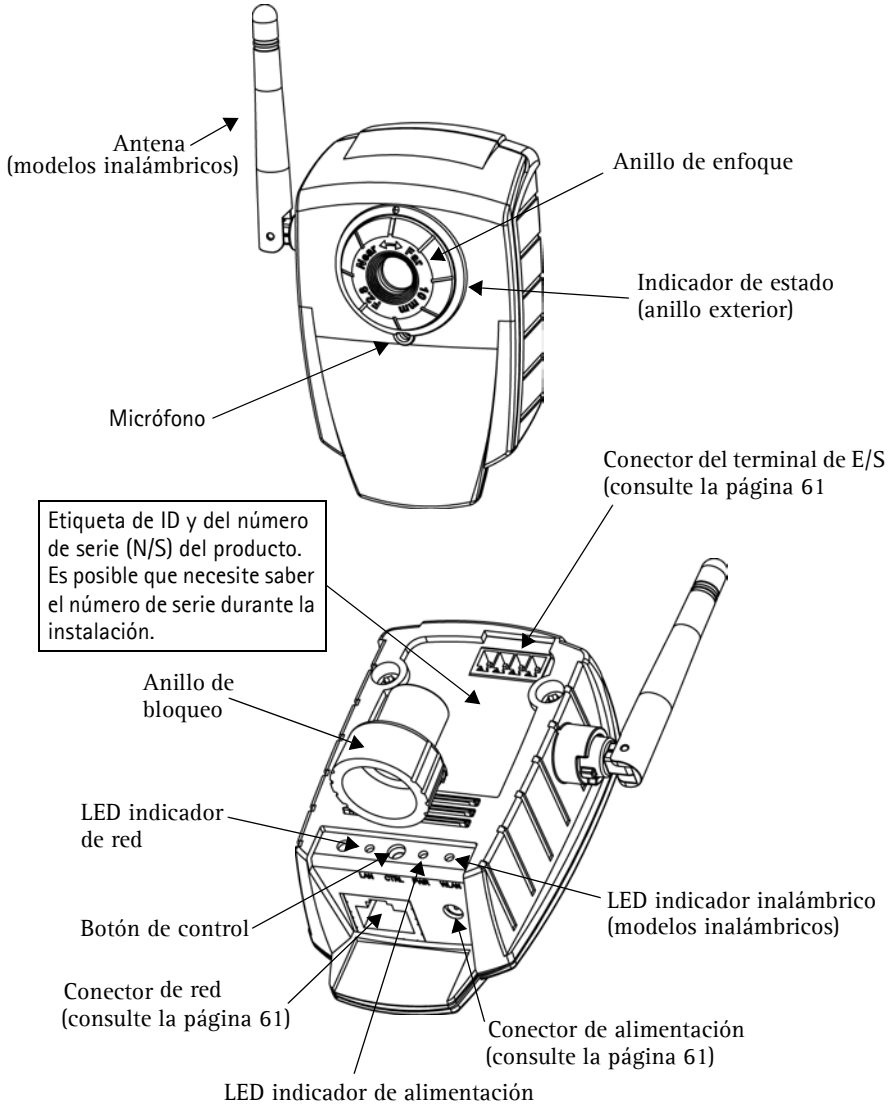
1. Verifique el contenido del paquete con la lista que aparece más abajo.
2. Presentación del hardware. Familiarícese con la cámara. Consulte la página 60.
3. Instale el hardware y conecte todos los cables. Consulte la página 63.
4. Configure la dirección IP. Consulte la página 64.
5. Configure la contraseña. Consulte la página 68.
6. Configure la conexión inalámbrica. Consulte la página 69.
7. Ajuste el enfoque. Consulte la página 71.

¡Importante!
Este producto debe utilizarse de acuerdo con la legislación y la normativa locales.

1. Contenido del paquete

Artículo	Modelos/variantes/notas
Cámara de red	AXIS 207 AXIS 207W AXIS 207MW
Fuente de alimentación para interior (específico del país)	AXIS 207: tipo PS-L AXIS 207MW/AXIS 207W: tipo PS-H
Cable de extensión de la fuente de alimentación	1,8 metros
SopORTE de cámara	Con tres tornillos de montaje, la pieza extensora ya está incorporada.
Abrazadera flexible	Para montaje en estante
Conector del bloque de terminales	Un bloque de conectores de 4 pines para conectar dispositivos externos al conector de terminal de E/S
Pinza del cable	Autoadhesiva, se fija al panel posterior para sujetar el cable de alimentación
CD	CD sobre el producto de vídeo de red de Axis, que incluye herramientas de instalación, otro software y documentación acerca del producto
Material impreso	Guía de instalación de AXIS 207/207W/207MW (este documento) Documento de garantía de Axis

2. Presentación del hardware



Dimensiones

AXIS 207: Alt. x Anch. x Prof. = 85 x 55 x 34 mm (3,3" x 2,2" x 1,3")

Peso = 177 g (0,39 lb) (soporte incluido, fuente de alimentación no incluida)

AXIS 207W/MW: Alt. x Anch. x Prof. = 85 x 55 x 40 mm (3,3" x 2,2" x 1,6")
(antena no incluida)

Peso: 190 g (0,42 lb) (soporte incluido, fuente de alimentación no incluida)

Conectores

Conector de red - Conector Ethernet RJ-45. Compatible con Auto-MDIX (sólo AXIS 207W/MW) para detectar automáticamente cables directos y cruzados. Se recomienda emplear cables blindados.

Conector de alimentación - Conector mini de CC. 4,9-5,1 V CC, máx. 4,0 W. Consulte la etiqueta del producto para información sobre la conexión de polaridad positiva o negativa.

Conector del terminal de E/S - Utilizado, por ejemplo, en aplicaciones de detección de movimiento, desencadenamiento de eventos, grabación de lapsos de tiempo, notificaciones de alarma, etc. Proporciona a la interfaz la conexión de:

- 1 salida de transistor : Para conectar relés y LEDs. Se pueden activar dispositivos conectados mediante los botones de salida de la página **En vivo** o mediante un tipo de evento. La salida se mostrará **activa (Configuración de eventos > Estado del puerto)** si el dispositivo de alarma está activado.
- 1 entrada digital : Una entrada de alarma para conectar dispositivos que puedan alternar circuitos cerrados y abiertos, como detectores PIR, contactos de puertas y ventanas, detectores de rotura de cristales, etc. Cuando se recibe una señal, el estado cambia y la entrada se vuelve activa (indicado en **Configuración de eventos > Estado del puerto**).
- Alimentación auxiliar y toma a tierra

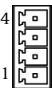
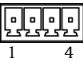
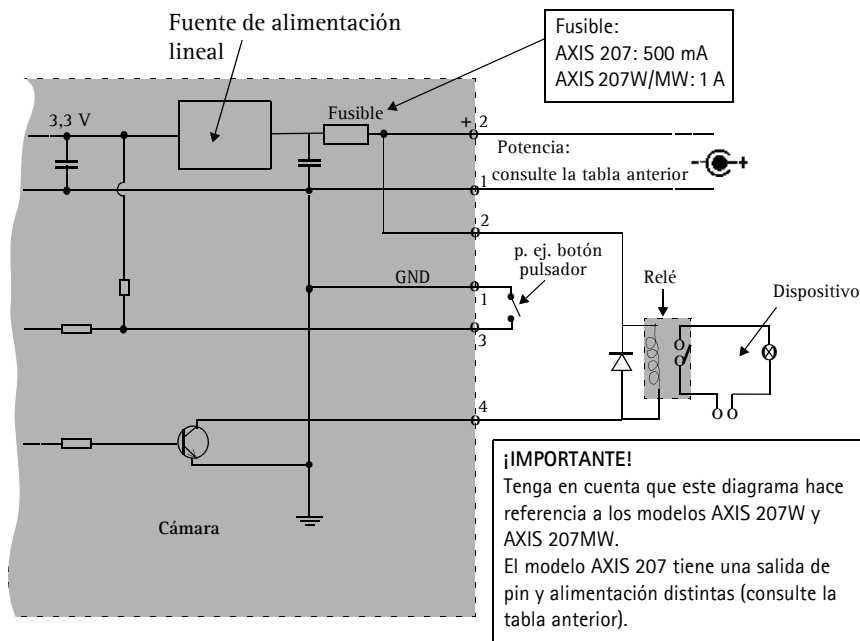
Función	Número de pin	Notas	Especificaciones
Salida del transistor	Pin 4	Utiliza un transistor NPN de colector abierto con un emisor conectado al pin de toma a tierra (GND). Si se utiliza con un relé externo, debe conectarse un diodo en paralelo a la carga como protección ante oscilaciones de voltaje.	Carga máx. = 100 mA Voltaje máx. = 24 V CC (al transistor)
Entrada digital	Pin 3	Conecte una toma de tierra para activarla o déjala suelta (o desconectada) para desactivarla.	No debe exponerse a voltajes superiores a 10 V CC.
Toma a tierra	AXIS 207 = Pin 2 AXIS 207W/MW = Pin 1	Toma a tierra	
Entrada de alimentación CC auxiliar	AXIS 207 = Pin 1 AXIS 207W/MW = Pin 2	Una vez conectado eléctricamente en paralelo con el conector de la fuente de alimentación PS-H, este pin proporciona un conector auxiliar para la alimentación de la red de suministro a la unidad. Asimismo, este pin puede usarse para alimentar equipos auxiliares con una corriente máxima de 50 mA.	Voltaje = 4,9-5,1V CC (todos los modelos) Potencia mín.: AXIS 207: 2,5 W AXIS 207W: 3,5 W AXIS 207MW: 4,0 W
Diagramas de pines AXIS 207  AXIS 207MW AXIS 207W 			

Diagrama de conexiones



Indicadores LED

LED	Color	Indicación
Inalámbrico	Apagado	Modo de conexión por cable
	Verde	Fijo para indicar conexión a una red inalámbrica, parpadeo para indicar actividad de red
	Rojo	Fijo para indicar desconexión de la red inalámbrica, parpadeo para indicar la búsqueda de redes inalámbricas
Red	Verde	Fijo para indicar conexión a una red de 100 Mbit/s, parpadeo para indicar actividad de red
	Ámbar	Fijo para indicar conexión a una red de 10 Mbit/s, parpadeo para indicar actividad de red
	Apagado	Desconectada de la red por cable o AXIS 207MW/AXIS 207W en modo de conexión inalámbrica.
Estado	Verde	Fijo para indicar funcionamiento normal. Nota: Puede configurarse el LED de estado para que esté apagado durante el funcionamiento normal o para que parpadee únicamente cuando se accede a la cámara. Para ello, vaya a Configuración > Opciones de sistema > Configuración de LED Para obtener más información, consulte los archivos de la ayuda en línea.
	Ámbar	Fijo durante el inicio o durante el restablecimiento de los valores o la configuración iniciales
	Rojo	Parpadeo lento si no se puede realizar una actualización
Alimentación	Verde	Funcionamiento normal
	Ámbar	Parpadeo verde/ámbar durante la actualización del firmware

3. Instalación del hardware

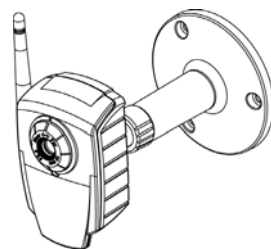
- !** **IMPORTANTE:** La AXIS 207/207W/207MW está destinada al uso en interiores exclusivamente y siempre debe ubicarse en un lugar donde no quede expuesta a la luz solar directa ni a una luz halógena fuerte, ya que, de ser así, podrían provocarse
- daños permanentes en el sensor de imágenes de la cámara. Los daños resultantes de la exposición a una luz fuerte no están cubiertos por la garantía de Axis.

3a. Montaje de la cámara

Anote el número de serie (N/S) que aparece en la etiqueta del producto. Es posible que lo necesite durante la instalación.

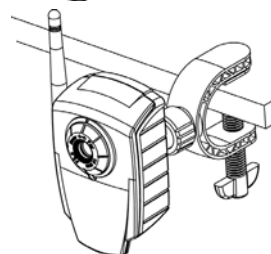
Montaje en pared

1. Si es necesario, utilice los 3 tornillos suministrados para fijar la placa de soporte a una superficie plana (horizontal o vertical).
2. Si desea usar el soporte corto, desatornille el anillo de bloqueo para soltar la cámara y retire la pieza extensora.
3. Inserte la cámara, ajuste el ángulo y atornille el anillo de bloqueo.



Montaje en estante

1. Coloque la abrazadera y apriete el tornillo de sujeción de modo que quede bien sujeto.
2. Inserte la abrazadera en el anillo de bloqueo de la cámara.
3. Ajuste el ángulo y apriete el anillo de bloqueo.



3b. Conexión de los cables



1. Con la cinta autoadhesiva, fije la pinza suministrada para el cable de alimentación al panel posterior y, seguidamente, ajuste el cable de alimentación. De este modo, se evitará que el cable se desconecte accidentalmente.
2. Conecte la cámara a la red con un cable de red blindado. Para modelos inalámbricos, esta conexión es temporal y permite configurar los valores de la cámara mediante la red por cable antes de la conexión a la red inalámbrica.
3. También puede conectar dispositivos externos, como dispositivos de alarma. Para obtener más información sobre los pines de conectores de terminales, consulte la página 61.
4. Conecte la alimentación utilizando uno de los métodos especificados en la lista que aparece a continuación:
 - Conecte la fuente de alimentación para interiores suministrada al conector de alimentación de la cámara.
 - Conecte la alimentación mediante el conector de terminal. Para obtener más información sobre los pines de conectores de terminales, consulte la página 61.
5. Compruebe que los indicadores LED anuncian las condiciones adecuadas. Para obtener información más detallada, consulte la tabla de la página 62. Tenga en cuenta que algunos LED pueden deshabilitarse y apagarse.

4. Configuración de una dirección IP

Debe asignarse una dirección IP a la AXIS 207/207W/207MW para que sea accesible desde la red.

Dependiendo del número de cámaras que desee instalar, el método recomendado de configuración de direcciones IP en Windows será **AXIS IP Utility** o bien **AXIS Camera Management**. Utilice el método que se adapte mejor a sus necesidades.

Ambas aplicaciones son gratuitas y están disponibles en el CD del producto de video en red de Axis suministrado con este producto o pueden descargarse de www.axis.com/techsup.

Método	Recomendado para	Sistema operativo
 AXIS IP Utility Consulte la página 65	Cámaras individuales Instalaciones pequeñas	Windows
 AXIS Camera Management Consulte la página 66	Varias cámaras Instalaciones grandes Instalaciones en otras subredes	Windows 2000 Windows XP Pro Windows 2003 Server

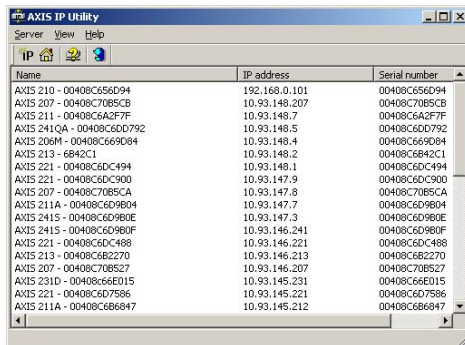
Notas:

- Se puede emplear de modo opcional un servidor DHCP de red.
- La AXIS 207/207W/207MW tiene la siguiente dirección IP predeterminada: 192.168.0.90.
- Si no puede configurar la dirección IP, compruebe que no haya ningún firewall que bloquee la operación.
- Consulte la página 67 para conocer otros métodos de configuración o detectar la dirección IP de la AXIS 207/207W/207MW, por ejemplo, en otros sistemas operativos.

AXIS IP Utility: Para cámaras individuales o instalaciones pequeñas

AXIS IP Utility descubre y muestra automáticamente los dispositivos Axis existentes en la red. Además, puede utilizarse para asignar manualmente una dirección IP estática.

Recuerde que el equipo que ejecute AXIS IP Utility debe instalarse en el mismo segmento de red (subred física) que la AXIS 207/207W/207MW.




Name	IP address	Serial number
AXIS 210 - 00408C65D94	192.168.0.101	00408C65D94
AXIS 207 - 00408C7085CB	10.93.148.207	00408C7085CB
AXIS 211 - 00408C6A2F7F	10.93.148.7	00408C6A2F7F
AXIS 241QA - 00408C6D0792	10.93.148.5	00408C6D0792
AXIS 206M - 00408C669D84	10.93.148.4	00408C669D84
AXIS 213 - 6842C1	10.93.148.2	00408C6842C1
AXIS 221 - 00408C6DC494	10.93.148.1	00408C6DC494
AXIS 221 - 00408C6DC900	10.93.147.9	00408C6DC900
AXIS 207 - 00408C7085CA	10.93.147.8	00408C7085CA
AXIS 211A - 00408C6D9804	10.93.147.7	00408C6D9804
AXIS 241S - 00408C6D980E	10.93.147.3	00408C6D980E
AXIS 241S - 00408C6D980F	10.93.146.241	00408C6D980F
AXIS 221 - 00408C6DC498	10.93.146.221	00408C6DC498
AXIS 213 - 00408C6B2270	10.93.146.213	00408C6B2270
AXIS 207 - 00408C708527	10.93.146.207	00408C708527
AXIS 231D - 00408C66E015	10.93.145.231	00408C66E015
AXIS 221 - 00408C6D7986	10.93.145.221	00408C6D7986
AXIS 211A - 00408C6B6947	10.93.145.212	00408C6B6947

Detección automática

1. Compruebe que la AXIS 207/207W/207MW está conectada a la red y que recibe alimentación.
2. Inicie AXIS IP Utility.
3. Cuando la cámara aparezca en la ventana, haga doble clic en ella para abrir la página de inicio.
4. Consulte la página 68 para obtener instrucciones sobre cómo configurar la contraseña.

Configuración manual de la dirección IP

1. Adquiera una dirección IP que no esté en uso en el mismo segmento de red en el que está conectado su equipo.
2. Haga clic en el botón  **Configurar la dirección IP con el número de serie** e introduzca el número de serie y la dirección IP de la AXIS 207/207W/207MW. El número de serie aparece en la etiqueta del producto.
3. Haga clic en el botón **Configurar IP** y siga las instrucciones.
4. Haga clic en **Ver Página de inicio** para acceder a las páginas Web de la cámara.
5. Consulte la página 68 para obtener instrucciones sobre cómo configurar la contraseña.

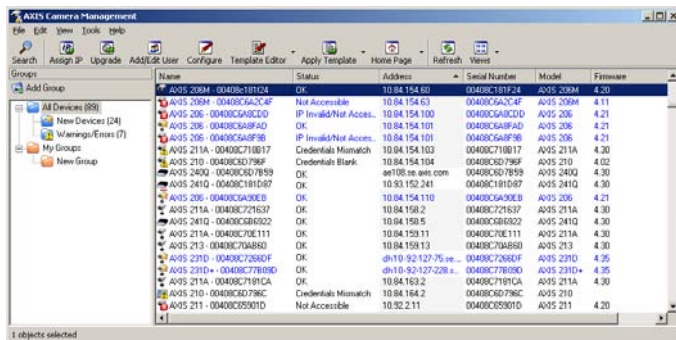
AXIS Camera Management: Para varias cámaras e instalaciones grandes

AXIS Camera Management puede encontrar y configurar automáticamente direcciones IP, mostrar el estado de la conexión y administrar las actualizaciones del firmware de varios productos de video de Axis.

Configuración de la dirección IP en un dispositivo individual

1. Compruebe que la cámara está conectada a la red y que recibe alimentación.

2. Inicie AXIS Camera Management. Cuando aparezca la AXIS 207/207W/207MW en la ventana, haga doble clic para abrir la página de inicio.



3. Consulte la página 68 para obtener instrucciones sobre cómo configurar la contraseña.

Configuración de la dirección IP en varios dispositivos

AXIS Camera Management acelera el proceso de asignación de direcciones IP en varios dispositivos indicando direcciones IP disponibles dentro de un intervalo especificado.

1. Seleccione los dispositivos que desee configurar (es posible seleccionar varios modelos) y haga clic en el botón Assign IP (Asignar IP).
2. Seleccione Obtain IP addresses automatically (Obtener direcciones IP automáticamente) (DHCP), haga clic en el botón Actualización y el programa iniciará la búsqueda en el intervalo especificado y sugerirá una dirección IP para cada dispositivo.

- o -

Introduzca el intervalo de direcciones IP, la máscara de subred y el enrutador predeterminado que pueden utilizar los dispositivos, y haga clic en el botón Actualización.

Otros métodos para configurar la dirección IP

Esta tabla presenta todos los métodos disponibles para configurar o detectar la dirección IP. Todos los métodos están habilitados de forma predeterminada y es posible deshabilitarlos.

	Sistema operativo	Notas
UPnP™	Windows (ME o XP)	La cámara se detecta y añade a "Mis sitios de red" automáticamente, siempre que esta opción esté habilitada en el equipo.
Bonjour	MAC OSX (10.4 o posterior)	Aplicable a navegadores compatibles con Bonjour. Navegue hasta el favorito Bonjour™ del explorador (p. ej., Safari) y haga clic en el vínculo para acceder a las páginas Web de la cámara.
Servicio de DNS dinámico de AXIS	Todos	Servicio gratuito suministrado por Axis que permite instalar la cámara de forma rápida y sencilla. Es necesario disponer de conexión a Internet sin proxy HTTP. Para más información, consulte www.axiscam.net .
ARP/Ping	Todos	Véase más adelante. El comando debe emitirse en los dos minutos posteriores al encendido de la cámara.
Visualización de las páginas admin. del servidor DHCP	Todos	Para visualizar las páginas admin. del servidor DHCP en red, consulte la documentación del servidor.

Configuración de la dirección IP con ARP/Ping

1. Adquiera una dirección IP en el mismo segmento de red en el que está conectado su equipo.
2. Localice el número de serie (N/S) en la etiqueta de la AXIS 207/207W/207MW.
3. Abra una línea de comando en su equipo y escriba los comandos siguientes:

Sintaxis de Windows:	Ejemplo de Windows
arp -s <Dirección IP> <Número de serie> ping -l 408 -t <Dirección IP>	arp -s 192.168.0.125 00-40-8c-18-10-00 ping -l 408 -t 192.168.0.125
Sintaxis de UNIX/Linux/Mac	Ejemplo de UNIX/Linux/Mac
arp -s <Dirección IP> <Número de serie> temp ping -s 408 <Dirección IP>	arp -s 192.168.0.125 00:40:8c:18:10:00 temp ping -s 408 192.168.0.125

4. Compruebe que el cable de red está conectado a la cámara y desconecte y vuelva a conectar la corriente para iniciarla o reiniciarla.
5. Cierre la línea de comando cuando vea "Reply from 192.168.0.125:" (Respuesta de 192.168.0.125:) o similar.
6. En el explorador, escriba <http://<dirección IP>> en el campo Ubicación/Dirección y pulse **Intro** en el teclado.

Notas:

- Para abrir una línea de comando en Windows: desde el menú Inicio, seleccione Ejecutar... y escriba cmd (o command en Windows 98/ME). Haga clic en Aceptar.
- Para utilizar el comando ARP en un sistema operativo Mac OS X, utilice la herramienta Terminal, que se encuentra en Aplicaciones > Utilidades.

5. Configuración de la contraseña

Al acceder a la AXIS 207/207W/207MW por primera vez, aparecerá el cuadro de diálogo “Configurar contraseña de root”.

1. A continuación, escriba una contraseña y vuelva a escribirla para confirmarla. Haga clic en Aceptar.
2. Escriba el nombre de usuario root en el cuadro de diálogo “Enter Network Password”(Escribir contraseña de red).
Nota: El nombre de usuario predeterminado para el administrador root no se puede borrar.
3. Escriba la contraseña que introdujo anteriormente y haga clic en “Aceptar”. Si extravió u olvidó la contraseña, debe restablecer la AXIS 207/207W/207MW a los valores iniciales. Consulte la página 71.
4. En caso necesario, haga clic en Sí para instalar el AMC (AXIS Media Control) y así permitir la visualización del vídeo continuo en Internet Explorer. Para ello, debe tener derechos de administrador en su ordenador.

La página Live View de la AXIS 207/207W/207MW aparece con enlaces a las herramientas de configuración que le permiten personalizar la cámara.

Ayuda: presenta ayuda en línea sobre todos los aspectos del uso de la cámara.

Configuración: proporciona todas las herramientas necesarias para configurar la cámara según sus necesidades.

6. Configuración de la conexión inalámbrica

Una vez que la AXIS 207W/MW se ha instalado en la red, pueden configurarse los valores de la conexión inalámbrica. Estos valores siempre (es decir, durante la instalación y posteriormente en todo momento) deben configurarse o modificarse primero en la cámara y, a continuación, en el acceso inalámbrico. Así se garantiza que la cámara siempre estará accesible cuando realice cambios.

La AXIS 207W/MW detecta de forma automática las conexiones de red disponibles y sólo permite que esté activa una cada vez. La conexión de un cable de red inhabilita la conexión inalámbrica.

La utilización de una conexión por cable garantiza una mayor confidencialidad mientras se configuran estos valores.

Abra los valores de la conexión inalámbrica en **Configuración > Opciones de sistema > Red > Inalámbrica**. También puede llegarse a estos valores a través del menú de Configuración básica.

Estado de las redes inalámbricas

La siguiente lista es el resultado de examinar las redes. Los puntos de acceso con difusión de SSID deshabilitada no aparecerán a no ser que la cámara esté asociada a ella. La red a la que se encuentra asociada en ese momento se muestra en color azul. Una red que utiliza seguridad no compatible se muestra en color gris. Se proporciona la siguiente información:

- SSID: el nombre de una red inalámbrica (o dispositivo ad hoc). Si el mismo nombre aparece varias veces, significa que se encontraron diversos puntos de acceso para la red en cuestión. La AXIS 207W/MW no puede configurarse para que se asocie únicamente con un punto de acceso determinado.
- Tipo de red: un punto de acceso (principal) o dispositivo ad hoc.
- Seguridad: muestra qué tipo de seguridad utiliza la red. Para información sobre tipos de seguridad compatibles, véase más adelante.
- Canal: muestra el canal inalámbrico que se utiliza actualmente.
- Potencia de la señal: muestra la potencia de la señal.
- Velocidad de transmisión: muestra la velocidad de transmisión en Mbit/s. Sólo puede mostrarse el valor correspondiente al punto de acceso en uso actualmente. Es importante recordar que la velocidad de transmisión que se muestra es la actual y que dicho valor puede presentar diferencias con el tiempo.

Valores inalámbricos

Estos valores controlan el modo en el que la AXIS 207W/MW interactúa con la red inalámbrica. Además de identificar la red inalámbrica, también es posible habilitar el cifrado inalámbrico.

SSID: es el nombre de la red inalámbrica para la que está configurada la cámara. El campo permite hasta 32 caracteres alfanuméricos. El nombre debe ser exactamente el mismo que se ha utilizado en el punto de acceso inalámbrico, puesto que, de no ser así, no se establecerá la conexión.

Si se deja este campo en blanco, la cámara intentará acceder a la red no segura más cercana.

Nota: En ocasiones SSID se escribe ESSID.

Tipo de red : al configurar este valor como **principal**, la cámara intentará acceder a la red mediante un punto de acceso. La opción **Ad-hoc** permite conectar la cámara a otros dispositivos inalámbricos, como a un ordenador portátil con conexión inalámbrica.

Seguridad: la AXIS 207W/MW es compatible con dos métodos de seguridad:

- WPA-PSK/WPA2-PSK (método recomendado)
- WEP

WPA-PSK/WPA2-PSK (acceso protegido Wi-Fi – clave precompartida)

La AXIS 207W/MW utiliza una clave precompartida (PSK) para la gestión de claves. La clave precompartida puede introducirse como hexadecimal manual, como 64 caracteres hexadecimales (0-9, A-F) o bien como una contraseña de entre 8 y 63 caracteres ASCII.

WEP (protección equivalente a las redes cableadas)

WEP - Autenticación: seleccione Autenticación de sistema abierto o con clave compartida en función del método que utilice su punto de acceso. No todos los puntos de acceso disponen de esta opción, en cuyo caso probablemente utilicen el sistema abierto, que a veces se conoce como autenticación SSID.

WEP - Longitud de la clave: determina la longitud de la clave utilizada para el cifrado inalámbrico, 64 o 128 bits. A veces, la longitud de la clave de cifrado puede mostrarse como 40/64 y 104/128.

WEP - Tipo de clave: los tipos de clave disponibles dependen del punto de acceso que se utilice. Están disponibles las opciones siguientes:

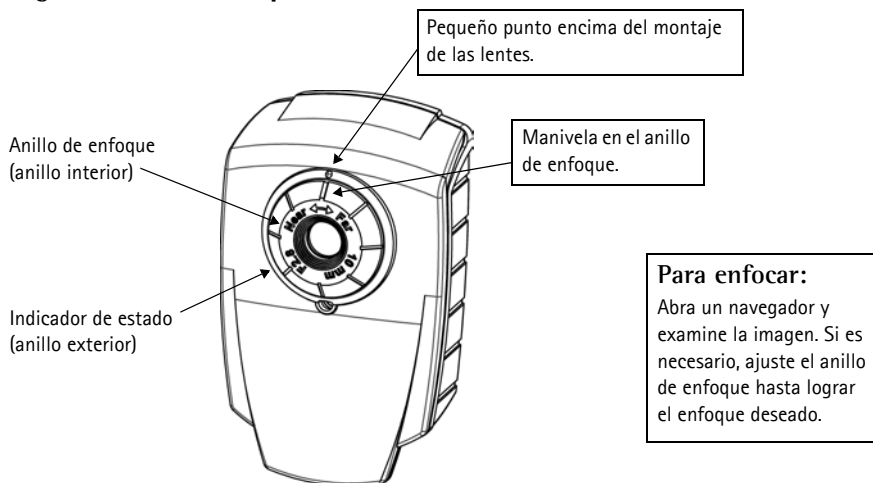
- **Manual:** le permite introducir de forma manual la clave hexadecimal.
- **ASCII:** en este método la cadena debe tener exactamente cinco caracteres en el caso de la WEP de 64 bits y 13 caracteres para la WEP de 128 bits.
- **Contraseña:** puede estar formada por un máximo de 31 caracteres. En la WEP de 64 bits, la contraseña genera cuatro claves distintas. En el caso de la WEP de 128 bits, sólo se genera una clave, que luego se reproduce para el conjunto de las cuatro claves. La generación de claves no está estandarizada y puede presentar diferencias entre distintas marcas. Compruebe que las claves generadas son idénticas a las de su punto de acceso. En caso contrario, deberá introducirlas manualmente.

WEP - Clave de transmisión activa: cuando se utiliza cifrado WEP, selecciona cuál de las cuatro claves utiliza la AXIS 207MW/AXIS 207W para la transmisión.

Finalización de la instalación inalámbrica

1. Compruebe que los valores inalámbricos de la cámara corresponden a los valores del punto de acceso.
2. Desconecte el cable de red de la cámara.
3. Actualice la página Web tras 20 ó 30 segundos para confirmar la conexión inalámbrica. Si no se puede acceder a la cámara, ejecute AXIS IP Utility para determinar la nueva dirección IP y vuelva a intentarlo.

7. Ajuste del enfoque



Nota: La cámara se suministra con la manivela del anillo de enfoque alineada con el punto situado encima de las lentes y el enfoque fijado en infinito.

Restablecimiento de los valores iniciales

Esta operación restaurará todos los parámetros, incluida la dirección IP, a los valores iniciales:

1. Desconecte la alimentación de la cámara.
2. Mantenga presionado el botón de control y vuelva a conectar la alimentación.
3. Mantenga presionado el botón de control hasta que el indicador de estado brille con luz ámbar (esto puede tardar hasta 15 segundos) y después suelte el botón.
4. Cuando el indicador de estado emita una luz verde (lo que puede tardar hasta 1 minuto), ha finalizado el proceso y se han restablecido los valores iniciales de la cámara.
5. Vuelva a instalar la AXIS 207/207W/207MW utilizando uno de los métodos descritos en este documento.

También es posible restablecer los valores predeterminados de la cámara mediante la interfaz Web. Si desea más información, consulte la ayuda en línea o el manual del usuario.

Acceso a la AXIS 207/207W/207MW desde Internet

Una vez instalada, puede acceder a la AXIS 207/207W/207MW desde su red local (LAN). Para acceder a la cámara desde Internet, los routers de red deben estar configurados para permitir el tráfico de datos de entrada, que normalmente se efectúa en un puerto específico. Para obtener más instrucciones, consulte la documentación de su enrutador.

Para obtener más información sobre este u otros temas, visite la página de asistencia técnica de Axis en www.axis.com/techsup

Más información

Podrá acceder al manual del usuario desde el sitio Web de Axis www.axis.com, o bien a través del CD sobre el producto de vídeo de red de Axis suministrado con la cámara.

Sugerencia:

Entre en www.axis.com/techsup para comprobar si existe firmware actualizado disponible para la AXIS 207/207W/207MW. Para ver la versión de firmware que se encuentra instalada en ese momento, consulte la página Web Configuración básica en las herramientas de configuración del producto.

