

Aspire 6920 シリーズ

ユーザーズマニュアル

Copyright © 2008 Acer Incorporated.
All Rights Reserved.

Aspire 6920 シリーズユーザーズマニュアル
初版：2008年02月

このドキュメントに記載されている情報は、事前の通知なしに、定期的に改訂や変更することがあります。これらの変更は、新しい版のマニュアルや、補足ドキュメントあるいは出版物に収録されます。弊社は、このドキュメントの内容に関して、明示的または黙示的に表明または保証するものではなく、商品性および特定目的への適合性の黙示的保証を含め、いかなる保証もいたしかねます。

次の欄にモデル番号、シリアル番号、購入日、購入店を記入してください。シリアル番号とモデル番号は、コンピュータに貼ってあるラベルに記載されています。装置についてのお問い合わせの際には、シリアル番号、モデル番号、購入情報をお知らせください。

このマニュアルの著作権は、Acer Inc. にあります。Acer Inc. に対する文書による許諾なしに、電子的、機械的、光学的、手書き、その他の手段により本書の内容を複製、伝送、転写、検索可能な形で保存、他言語への翻訳、コンピューター言語へ変換することを禁止します。

Aspire 6920 シリーズノートブックコンピュータ

モデル番号： _____

シリアル番号： _____

購入日： _____

購入場所： _____

Acer および Acer ロゴは、Acer 社の登録商標です。その他のブランドまたは製品名は、それぞれ各社の商標または登録商標で、本書では識別目的で使用されます。

本製品を安全かつ快適にお使いいただくために

安全に関するご注意

以下の内容を良くお読み頂き、指示に従ってください。この文書は将来いつでも参照できるように保管しておいてください。本製品に表示されているすべての警告事項および注意事項を遵守してください。

製品のお手入れを始める前に、電源を切ってください

本製品を清掃するときは、電源コードをコンセントから引き抜いてください。液体クリーナーまたはエアゾールクリーナーは使用しないでください。水で軽く湿らせた布を使って清掃してください。

装置取り外しの際のプラグに関するご注意

電源コードを接続したり、外したりする際は、次の点にご注意ください。

コンセントに電源コードを接続する前に、電源ユニットを装着してください。

コンピュータから電源ユニットを外す前に、電源コードを外してください。

システムに複数の電源が接続されている場合は、電源からすべての電源コードを外してください。

アクセスに関するご注意

電源コードを接続するコンセントは、装置からできるだけ近く、簡単に手が届く場所にあることが理想的です。装置から電源を外す場合は、必ずコンセントから電源コードを外してください。

PCMCIA スロットのダミーコードに関するご注意

このコンピュータには PCMCIA スロットにプラスチックのダミー（偽装品）が装着されています。これはスロットをホコリや金属物質、またはその他の粒子から保護するためのものです。PCMCIA カードをスロットに挿入していない場合は、このダミーをご使用ください。

音量に関するご注意

聴覚障害を引き起こさないために、次の指示に従ってください。

- 音量を上げるときには、適度なレベルになるまで少しずつ音量を調整してください。
- 耳が音に慣れた後は、音量を上げないでください。
- 長時間高音量で音楽を聴かないでください。
- 周囲のノイズを遮断しようとして、それ以上に高音で音楽を聴かないでください。
- 近くで人が話している声が聞こえない程のレベルに音量を上げないでください。

警告

- 本製品が水溶液に触れるおそれのある所で使用しないでください。
- 本製品は、安定したテーブルの上に置いてください。不安定な場所に設置すると製品が落下して、重大な損傷を招く恐れがありますのでご注意ください。
- スロットおよび通気孔は通気用に設けられています。これによって製品の確実な動作が保証され、過熱が防止されています。これらをかさいたり、カバーをかけたりしないでください。ベッド、ソファなどの不安定な場所に設置して、これらがふさがることがないようにしてください。本製品は、暖房器の近くでは絶対に使用しないでください。また、適切な通風が保証されないかぎり、本製品をラックなどに組み込んで使用することは避けてください。
- 本体のスロットから物を押し込まないでください。高圧で危険な個所に触れたり部品がショートしたりして、火災や感電の危険を招く恐れがあります。
- 内部パーツが破損したり、バッテリー液が漏れたりする場合がありますので、本製品は必ず安定した場所に設置してください。
- スポーツ中、ジムトレーニング中、あるいは振動の強い環境で使用すると、予想しない電源ショートが発生したり、ルーター装置、HDD、光学ドライブなどが故障したり、あるいはリチウムバッテリーが爆発したりする危険性があります。

電力の使用

- ラベルに表示されている定格電圧の電源をご使用ください。ご不明な点がある場合は、弊社のカスタマーサービスセンターまたは現地の電気会社にお問い合わせください。
- 電源コードの上に物を置かないでください。また、電源コードは踏んだり引っ掛けやすいところに配置しないでください。
- 延長コードを使うときは、延長コードに接続された電気製品の定格電流の合計が延長コードに表示された許容の定格電流以下になるように注意してください。また、コンセントに差し込んだすべての製品が定格電流の合計の許容範囲を超えないようにご注意ください。
- 複数の装置を1つのコンセントやストリップ、ソケットに接続すると負荷がかかりすぎてしまいます。システム全体の負荷は、支路の80%を目安にこれを超えないようにしてください。電源ストリップを使用する場合は、電源ストリップの入力値の80%を超えないようにしてください。
- 本製品のACアダプターにはアース線付き2ピン電源プラグが付いています。電源プラグのアース端子をコンセントのアース端子に接続することをお勧めします。機器の故障により、万一漏電した場合でも感電を防止することができます。



.....

警告！ 接地ピンは安全対策用に設けられています。正しく接地されていないコンセントを使用すると、電気ショックや負傷の原因となります。



注意：アースは、本製品とその近くにある他の電気装置との干渉により生じるノイズを防止する役割も果たします。

- 専用の電源ケーブルを使用してください(アクセサリボックスに入っています)。差し込み/引き抜き可能タイプ：UL/CSA 認証、SVT タイプ、最小規格電流電圧 7A 125V、VDE 等の認証。最長 4.6メートルです。

補修

お客様ご自身で修理を行わないでください。本製品のカバーを開けたりはずしたりすると、高圧で危険な個所に触れたりその他の危険にさらされるおそれがあります。本製品の修理に関しては、保証書に明示されている保守サービス会社にお問い合わせください。

次の場合、本製品の電源を OFF にし、コンセントからプラグを引き抜き、保証書に明示されている保守サービス会社にご連絡ください。

- 電源コードまたはプラグが損傷したり擦り切れたりしたとき。
- 液体が本製品にこぼれたとき。
- 本製品が雨や水にさらされたとき。
- ユーザは、操作指示として述べられている個所だけを調整してください。それ以外の部分を間違っ調整した場合、障害が生じ、正常動作の状態に戻すまで必要以上に時間がかかることがありますのでご注意ください。
- 本製品を落としたとき、またはケースが損傷したとき。
- 本製品に問題が生じ、サービスを必要とするとき。



注意：取り扱い説明書に記載されている場合を除き、その他のパーツを無断で調整するとパーツが破損する場合があります。その場合、許可を受けた技術者が補修する必要があるため正常の状態に戻すまでに時間がかかります。

バッテリーの安全な使用について

本製品はリチウムイオンバッテリーを使用します。湿気の多い場所、濡れた場所、あるいは腐食性のある環境では使用しないでください。バッテリーは熱源の近く、高温になる場所、直射日光が当たる場所、オープンレンジ内、あるいは密封パック内の中に置いたり、保管したり、放置したりしないでください。また 60°C (140°F) 以上の環境に放置することもお止めください。これらの注意に従わなければ、バッテリーから酸が漏れ出し、高温になったり、爆発、発火するなどしてケガや損傷の原因となります。バッテリーに穴を開けたり、開いたり、解体したりしないでください。漏れ出したバッテリー液に触れてしまった場合は、水で完全に液を洗い流し、直ちに医者の指示を仰いでください。安全のため、またバッテリーを長くお使いいただくために、0°C (32°F) 以下または 40°C (104°F) 以上の環境では充電を行わないでください。

新しいバッテリーは2、3回完全な充電と放電を繰り返した後でなければ完全な性能を発揮しません。バッテリーは数百回充放電を繰り返すことができますが、最終的には消耗してしまいます。作動時間が著しく短くなったときには、新しいバッテリーに交換してください。バッテリーはAcerが提供するものをご使用になり、充電の際もAcerが提供する本製品専用の充電器のみをご使用ください。

バッテリーは目的に合わせてご使用ください。破損した充電器やバッテリーは絶対にご使用にならないでください。バッテリーをショートさせないでください。バッテリーはコイン、クリップ、ペンなどの金属製品がバッテリーの陽極と陰極に直接触れるとショートします。(バッテリーについている金属片のようなものが陽極/陰極です。)例えば予備のバッテリーをポケットやバッグの中などに入れておいた場合などに、ショートする可能性が高くなります。ショートが発生すると、バッテリーや接触した製品の故障の原因となります。

バッテリーを高温または低温の場所(夏や冬の車内など)に放置すると、バッテリーの性能および寿命は低下します。バッテリーは常に15°Cから25°C(59°Fから77°F)の環境で保管するようにしてください。熱すぎたり、冷たすぎたりするバッテリーを使用すると、たとえバッテリーが完全に充電されていても、製品が一時的に使用できなくなる場合があります。凍結するような環境では、バッテリーの性能が特に低下します。

バッテリーを火の中に投げ込むと爆発する恐れがあります。バッテリーが破損している場合も爆発する可能性があります。ご使用済みバッテリーはお住まい地域の規定にしたがって処理してください。できる限りリサイクルにご協力ください。バッテリーは家庭用ゴミとして破棄しないでください。

ワイヤレス装置はバッテリーの干渉を受けやすく、性能に影響を及ぼす場合があります。

爆発の可能性がある環境

爆発の危険性がある場所では、かならず装置の電源を切り、表示されている注意や指示にしたがってください。爆発の危険性がある場所とは、通常自動車のエンジンを切るよう指示される場所を含みます。このような場所でスパークすると爆発や火災の原因となり、身体に傷害を与えたり、死亡に至る場合もあります。ガソリンスタンドの給油場所の近くでは、ノートブックの電源は切っておいてください。燃料補給所、貯蔵所、配送エリア、化学工場、爆発性の作業が行われている場所では、無線装置の使用に関する規定にしたがってください。爆発の危険性がある場所には、通常(ただし必ずではありません)そのことが明記されています。そのような場所とは、船舶の船室、化学薬品の運送または貯蔵施設、液体石油ガス(プロパンガスまたはブタンガス)を使用する自動車、粒子、ホコリ、あるいは金属粉末などの化学物質や粒子を空中に含む場所などが含まれます。携帯電話の使用が禁止されている場所、または干渉を生じさせたり、危険がある場所では、ノートブックの電源を入れないでください。

電池の交換

ノートPCシリーズはリチウムバッテリーを使用しています。電池を交換する場合は、必ず本製品に付属している電池と同じタイプのものを使用してください。タイプの異なるバッテリーを使用すると、火災や爆発の危険が生じることがあります。



.....

警告！バッテリーを誤って使用されますと爆発の危険があります。分解したり、火に投げ入れたりしないでください。バッテリーはお子様の手が届かないところに保管し、使用済みバッテリーは速やかに廃棄してください。使用済み電池は、お住まい地域の規定にしたがって処理してください。

電話回線

- 本製品を修理したり、解体したりする前に、必ずすべての電話回線をソケットから外してください。
- 天候が非常に悪いときには、電話回線（コードレスタイプを除く）のご使用は控えてください。落雷による感電の原因となります。



.....

警告！パーツを追加したり、交換したりする場合は、安全のために必ず互換性があるパーツをお使いください。オプションパーツの購入については、販売店にお尋ねください。

その他の安全のためのご注意

この装置およびそのアクセサリ類には小さいパーツが含まれている場合があります。これらは小さいお子様の手が届かない場所に保管してください。

操作環境



.....

警告！安全のために、次のような状況でラップトップコンピュータを使用する場合はワイヤレス装置や無線装置をすべて切ってください。これらの装置とは次のものを含みますが、それだけに限りません。無線 LAN (WLAN)、ブルートゥース、3G。

お住まい地域の規定にしたがってください。また使用が禁止されている場所または干渉や危険を引き起こす可能性がある場所では、必ず装置の電源を切ってください。装置は必ず正常な操作位置でご使用ください。この装置は正常な状態で使用するとき RF 被爆規定に準拠します。装置とアンテナは使用者から 1.5 センチ以上離れた場所に設置してください。金属は絶対に使用せず、装置は上記に記載した条件で設置してください。データファイルやメッセージを転送するには、ネットワーク接続の状態が良くなければなりません。場合によっては、接続が使用できるようになるまでデータファイルやメッセージの転送が遅れる場合があります。転送が完了するまで、上記の距離に関する指示に従ってください。装置の一部は磁気になっています。装置が金属を引き付ける場合がありますので、聴覚保護装置をお使いの方は、聴覚保護装置を使用した耳にこの装置を当てないでください。

装置の近くにクレジットカードやその他の磁気記憶装置を置かないでください。それらに保管されている情報が消去される場合があります。

医療装置

ワイヤレス電話を含む無線通信装置を操作すると、保護が不十分な医療装置の機能に障害を与える恐れがあります。それらが外部無線周波から適切に保護されているかどうかについて、またその他のご質問については、医師または医療装置メーカーにお尋ねください。医療施設内で装置の電源を切ることが指示されている場合は、その指示にしたがってください。病院や医療施設では、外部無線周波の影響を受けやすい装置を使用している場合があります。

ペースメーカー：ペースメーカーの製造元は、ペースメーカーとの干渉を防止するために、ワイヤレス装置とペースメーカーの間に 15.3 センチ以上の距離を置くよう推奨しています。独立したリサーチ機関、およびワイヤレス技術リサーチ機関も同様の推奨をしています。ペースメーカーをご使用の方は、次の指示にしたがってください。

- 装置とペースメーカーの間には必ず 15.3 センチ以上の距離を保ってください。
- 装置の電源が入っているときには、ペースメーカーの近くに装置を置かないでください。干渉が生じていることが予想される場合は、装置の電源を切り、別の場所に保管してください。

聴覚補助装置：デジタル無線装置の中には、聴覚補助装置と干渉を起こすものがあります。干渉を起こす場合は、サービスプロバイダにお問い合わせください。

乗り物

無線周波信号は、電子燃料注入システム、電子滑り止め、ブレーキシステム、電子速度制御システム、エアバッグシステムなどのモーター自動車に不正に装着された電子システムや、防止が不十分な電子システムに影響を与える場合があります。詳細については、自動車または追加した装置のメーカーまたはその代理店にご確認ください。装置の補修、および自動車への装置の取り付けは指定された技術者が行ってください。補修や装着は正しく行わなければ大変危険であり、装置に付帯された保証を受けることができなくなります。自動車の無線装置はすべて、正しく装着されていることと、正常に作動していることを定期的にチェックしてください。装置、そのパーツ、またはアクセサリ類と同じ場所に可燃性液体、ガス、あるいは爆発の危険性がある素材を一緒に保管したり、運送したりしないでください。エアバッグが搭載された自動車は強い衝撃を受けるとエアバッグが膨らみます。エアバックの上またはエアバッグが膨らむ場所に無線装置（装着済みまたは携帯用を含む）などを設置しないでください。車内に無線装置が正しく装着されておらず、エアバッグが作動してしまった場合は、重大な傷害を引き起こす恐れがあります。飛行機内でこの装置を使用することは禁止されています。搭乗前に装置の電源を切ってください。機内で無線電話装置を使用すると、飛行機の操縦に危害を与えたり、無線電話ネットワークを中断させたりする場合があります、法律により禁止されている場合もあります。

爆発の可能性がある環境

爆発の危険性がある場所では、かならず装置の電源を切り、表示されている注意や指示にしたがってください。爆発の危険性がある場所とは、通常自動車のエンジンを切るよう指示される場所を含みます。このような場所でスパークすると爆発や火災の原因となり、身体に傷害を与えたり、死亡に至る場合もあります。ガソリンスタンドの近くなど、燃料補給エリアでは装置の電源を切ってください。燃料補給所、貯蔵所、配送エリア、化学工場、爆発性の作業が行われている場所では、無線装置の使用に関する規定にしたがってください。爆発の危険性がある場所には、通常（ただし必ずではありません）そのことが明記されています。そのような場所とは、船舶の船室、化学薬品の運送または貯蔵施設、液体石油ガス（プロパンガスまたはブタンガス）を使用する自動車、粒子、ホコリ、あるいは金属粉末などの化学物質や粒子を空中に含む場所などが含まれます。

緊急電話

警告：この装置から緊急電話を掛けることはできません。緊急電話は携帯電話かその他の電話システムからお掛けください。

破棄について

この電子装置は家庭用ゴミとして廃棄しないでください。地球環境を保護し、公害を最低限に留めるために、再利用にご協力ください。WEEE (Waste from Electrical and Electronics Equipment) 規定についての詳細は、

<http://global.acer.com/about/sustainability.htm> をご参照ください。



水銀についての注意

LCD/CRT モニタまたはディスプレイを含むプロジェクタまたは電子製品：

本製品に使用されているランプには水銀が含まれているため、お住まい地域のゴミ処理に関する規定、条例、法律に従って再利用または処理してください。詳しくは、Electronic Industries Alliance にお問い合わせください。www.eiae.org ランプの破棄については、www.lamprecycle.org をご覧ください。





ENERGY STAR は製品の品質や機能性を犠牲にすることなく、コスト効果の高い方法で人々が環境を保護できるように設けられた政府プログラム（公共 / 個人とのパートナーシップ）です。ENERGY STAR ロゴが記載された製品は、米国環境保護庁（EPA）および米国エネルギー部（EPA）により設定された徹底的な省エネルギー規定に準拠し、地球温暖化を防止します。一般家庭において、家電製品に使用される電気全体の 75% が製品の電源を切っている間に消費されています。一方 ENERGY STAR プログラムに参加している家電製品は、従来の製品と比較して 50% 以上もエネルギーを節約することができます。詳しくは、<http://www.energystar.gov> および <http://www.energystar.gov/powermanagement> をご参照ください。



.....

注意：上記の声明は、パームレストの右隅にエネルギースターのシールが貼付されている Acer ノートブックのみを対象としたものです。

ENERGY STAR パートナーとして、Acer Inc. は省エネルギーをめざし、本製品も ENERGY STAR 規定に準拠しておりません。

本製品には省電力機能が備わっています。

- コンピュータが 15 分以上無作動の状態が続くと、ディスプレイがスリープモードに入ります。
- コンピュータが 30 分以上無作動の状態が続くと、コンピュータがスリープモードに入ります。
- コンピュータをスリープモードから回復させるには電源ボタンを押します。
- Acer ePower Management を使用すると、これ以外の省電力設定も行うことができます。

気持ちよくお使いいただくために

長時間コンピュータを操作すると、目や頭が痛くなる場合があります。また身体的な障害を被る場合もあります。長時間に及ぶ操作、姿勢の悪さ、作業習慣の悪さ、ストレス、不適切な作業条件、個人の健康状態、あるいはその他の要素によって、身体的な障害が生じる確率は高くなります。

コンピュータは正しく使用しなければ、手根管症候群、腱炎、腱滑膜炎、その他の筋骨格関連の障害を引き起こす可能性があります。手、手首、腕、肩、首、背中に次のような症状が見られる場合があります。

- 麻痺、ヒリヒリ、チクチクするような痛み
- ズキズキする痛み、疼き、触ると痛い
- 苦痛、腫れ、脈打つような痛さ
- 凝り、緊張
- 寒気、虚弱

このような症状が見られたり、その他の症状が繰り返しまたは常にある場合、またはコンピュータを使用すると生じる痛みがある場合は、直ちに医者からの指示に従ってください。

次のセクションでは、コンピュータを快適に使用するためのヒントを紹介します。

心地よい作業態勢に整える

最も心地よく作業ができるように、モニタの表示角度を調整したり、フットレストを使用したり、椅子の高さを調整してください。次のヒントを参考にしてください。

- 長時間同じ姿勢のままでは避けてください。
- 前屈みになりすぎたり、後ろに反りすぎたりしないようにしてください。
- 足の疲れをほぐすために、定期的に立ち上がり歩いたりしてください。
- 短い休憩を取り首や肩の凝りをほぐしてください。
- 筋肉の緊張をほぐしたり、肩の力を抜いたりしてください。
- 外部ディスプレイ、キーボード、マウスなどは快適に操作できるように適切に設置してください。
- 文書を見ている時間よりもモニタを見ている時間の方が長い場合は、ディスプレイを机の中央に配置することで首の凝りを最小限に留めることができます。

視覚についての注意

長時間モニタを見たり、合わない眼鏡やコンタクトレンズを使用したり、グレア、明るすぎる照明、焦点が合わないスクリーン、小さい文字、低コントラストのディスプレイなどは目にストレスを与える原因となります。次のセクションでは、目の疲れをほぐすためのヒントを紹介します。

目

- 頻繁に目を休ませてください。
- モニタから目を離して遠くを見ることによって目を休ませてください。
- 頻繁に瞬きをすることでドライアイから目を保護することができます。

ディスプレイ

- ディスプレイは清潔に保ってください。
- ディスプレイの中央を見たときに若干見下ろす形になるように、ディスプレイの上端よりも頭の位置が高くなるようにしてください。
- ディスプレイの輝度やコントラストを適切に調整することにより、テキストの読みやすさやグラフィックの見易さが向上されます。
- 次のような方法によってグレアや反射を防止してください。
 - 窓や光源に対して横向きになるようにディスプレイを設置してください。
 - カーテン、シェード、ブラインドなどを使って室内の照明を最小化してください。
 - デスクライトを使用してください。
 - ディスプレイの表示角度を調整してください。
 - グレア縮減フィルタを使用してください。
 - ディスプレイの上部に厚紙を置くなどしてサンバイザーの代わりにしてください。
- ディスプレイを極端な表示角度で使用することは避けてください。
- 長時間窓の外を眺めるなど、明るい場所を見つめたままにしないでください。

正しい作業習慣を身に付ける

正しい作業習慣を身に付けることによって、コンピュータ操作が随分楽になります。

- 定期的かつ頻繁に短い休憩を取ってください。
- ストレッチ運動をしてください。
- できるだけ頻繁に新鮮な空気を吸ってください。
- 定期的に運動をして身体の健康を維持してください。



.....

警告！ ソファやベッドの上でコンピュータを操作することはお薦めしません。どうしてもその必要がある場合は、できるだけ短時間で作業を終了し、定期的に休憩を取ったりストレッチ運動をしたりしてください。



.....

注意： 詳しくは、AcerSystem ユーザーガイドの 89 ページの「規制と安全通知」を参照してください。

**Federal Communications Commission
Declaration of Conformity**

This device complies with Part 15 of the FCC Rules. Operation is subject to the following two conditions: (1) This device may not cause harmful interference, and (2) This device must accept any interference received, including interference that may cause undesired operation.

The following local manufacturer/importer is responsible for this declaration:

Product name:	Notebook PC
Model number:	LF1
Machine type:	Aspire 6920
SKU number:	Aspire 6920-xxxxx ("x" = 0 - 9, a - z, or A - Z)
Name of responsible party:	Acer America Corporation
Address of responsible party:	333 West San Carlos St. San Jose, CA 95110 USA
Contact person:	Acer Representative
Tel:	1-254-298-4000
Fax:	1-254-298-4147



Declaration of Conformity

We,

Acer Computer (Shanghai) Limited
3F, No. 168 Xizang medium road, Huangpu District,
Shanghai, China

Contact Person: Mr. Easy Lai

Tel: 886-2-8691-3089 Fax: 886-2-8691-3000

E-mail: easy_lai@acer.com.tw

Hereby declare that:

Product: Notebook PC

Trade Name: Acer

Model Number: LF1

Machine Type: Aspire 6920

SKU Number: Aspire 6920-xxxxx ("x" = 0~9, a ~ z, or A ~ Z)

Is compliant with the essential requirements and other relevant provisions of the following EC directives, and that all the necessary steps have been taken and are in force to assure that production units of the same product will continue comply with the requirements.

EMC Directive 2004/108/EC as attested by conformity with the following harmonized standards:

- EN55022:1998 + A1:2000 + A2:2003, AS/NZS CISPR22:2002, Class B
- EN55024:1998 + A1:2001 + A2:2003
- EN55013:2001 + A1:2003 + A2:2005 (Applied to product with TV function)
- EN55020:2007 (Applied to product with TV function)
- EN61000-3-2:2000 + A2:2005, Class D
- EN61000-3-3:1995 + A1:2001 + A2:2005

Low Voltage Directive 2006/95/EC as attested by conformity with the following harmonized standard:

- EN60950-1:2001 + A11:2004
- EN60065:2002 (Applied to product with TV function)

Council Decision 98/482/EC (CTR21) for pan- European single terminal connection to the Public Switched Telephone Network (PSTN).

RoHS Directive 2002/95/EC on the Restriction of the Use of certain Hazardous Substances in Electrical and Electronic Equipment.

R&TTE Directive 1999/5/EC as attested by conformity with the following harmonized standard:

- Article 3.1(a) Health and Safety
 - EN60950-1:2001+ A11:2004
 - EN50371:2002
 - EN50360:2001
- Article 3.1(b) EMC
 - EN301 489-1 V1.4.1
 - EN301 489-3 V1.4.1
 - EN301 489-7 V1.2.1 (Applied to product with GSM function)
 - EN301 489-17 V1.2.1
 - EN301 489-24 V1.2.1 (Applied to product with GSM function)
- Article 3.2 Spectrum Usages
 - EN300 220-1 V1.3.1 (Applied to product with 27MHz wireless mouse/keyboard)
 - EN300 220-2 V2.1.1 (Applied to product with 27MHz wireless mouse/keyboard)
 - EN300 328 V1.6.1
 - EN300 440-2 V1.1.2
 - EN301 551-7 V9.0.2 (Applied to product with GSM function)
 - EN301 893 V1.2.3
 - EN301 908-1 V2.2.1 (Applied to product with GSM function)
 - EN301 908-2 V2.2.1 (Applied to product with GSM function)

Easy Lai
Easy Lai / Director
Acer Computer (Shanghai) Limited

6 Jan 2008

Date

Aspire 6920 シリーズご使用の前に

この度は、Aspire 6920 シリーズをお買い求めいただき誠にありがとうございます。

本ノート PC をご使用頂くに当たり、いくつかご注意頂きたい点がござい
ますので下記の事項をお読み下さい。

1 初期設定時の注意事項

初期のセットアップにはACの電源をご使用ください（バッテリーのみのご使用は避けて下さい）。設定時間に約 40 分から 50 分ほどかかりますので起動時や設定の間、電源を切らないで下さい。また、設定中の静止画面で何か作業をされますと設定が正常に終了しませんので、設定が全て完了した事を確認してから他の作業を行って下さい（正常に設定が終了しませんとその後の作業が不安定になるなどの不具合が発生する可能性があります）

2 ご使用にあたっての留意事項

- a 推奨の画面解像度は 1280 x 800 になりますので、画面のプロパティで設定を確認して下さい。
- b Windows Vista の OS と Acer ソフトでハードディスク内で約 8-10GB の隠しパーティションが必要となります。（必要領域は Windows Vista のモデルによって違います）。リカバリーが必要な時、この隠しパーティションを使用して、Acer eRecovery Management システムでリカバリーを行います。また、C ドライブに実際使用する OS と Acer ソフトがインストールされています。これによって実際に使用可能なハードディスク容量はスペック容量よりも若干少なくなります。
- c 不慮の事態に備えるため、定期的なデータのバックアップをお勧めいたします。

▼ Windows Vista の基本設定方法

（工場出荷状態、またはリカバリ直後の状態の場合）

- 1 電源を入れます。
- 2 「しばらくお待ちください」と表示されます。その後、黒い画面に矢印だけ表示される状態になりますが、何も操作をされず、そのまましばらくお待ちください。

- 3 「Windows のセットアップ」が表示されましたら、国または地域を「日本」、時刻と通貨の形式を「日本語（日本）」、キーボードレイアウトを「Microsoft IME」にし、「次へ」ボタンをクリックします。
- 4 使用許諾契約書が表示されます。よくお読みいただき、内容に同意いただける場合は[ライセンス条項に同意します（Windows を使用するには同意が必要です）]のチェックボックス 2 箇所をチェックを入れ、「次へ」ボタンをクリックします。
- 5 「ユーザー名と画像の選択」が表示されましたら、[ユーザー名]と[パスワード]を入力し、「次へ」ボタンをクリックします。
※パスワードは無記入でも可。
- 6 [コンピュータ名]を入力し、デスクトップの背景を選択してください。表示されましたら、[コンピュータ名]を入力し、「背景」を選択し、「次へ」ボタンをクリックします。
※コンピュータ名はデフォルトの名前でも可。
- 7 [Windows を自動的に保護するように設定してください]が表示されましたら、[推奨設定を使用します]をクリックします。
- 8 「時刻と日付の設定の確認」の画面が表示されましたら、タイムゾーンが「大阪、札幌、東京」になっている事と、日付（カレンダー）および時刻を確認し、「次へ」ボタンをクリックします。
- 9 「ありがとうございます」が表示されましたら[開始]ボタンをクリックします。これで、基本設定とユーザー設定が完了です。
- 10 その後、壁紙のみの画面がしばらく表示される事がありますが、何も操作をされず、そのまましばらくお待ちください。
- 11 Windows Vista OS の設定の準備が自動で開始されます。「しばらくお待ちください。コンピュータのパフォーマンスを確認しています。」と表示されますので、何も操作をされず、そのまましばらくお待ちください。
- 12 [デスクトップの準備をしています ...]が表示されます。
- 13 その後、水色の画面が表示され、[Acer 製品をお買い上げ頂きありがとうございます。必要なドライバとアプリケーションをコンピュータにインストールしますので、しばらくお待ちください]と表示されます。水色の画面下部には「Process... Please Wait」と表示されます。そのまましばらくお待ちください。
- 14 インストールの過程で 1 回コンピュータの自動で再起動を行います。そのままお待ちください。

- 15 Acer ソフトウェアのインストールが自動で続行しますので、そのままお待ち下さい。
- 16 「Ace r はウイルス、ハッカー、個人情報を ... ノートン・インターネットセキュリティの 90 日間無償試用版をプレインストールしています ...」と表示されます。[Norton Internet Security] をご利用される場合は、[再表示しない]にチェックを入れ、[スタート] ボタンをクリックします。[Norton Internet Security] を使用しない場合は、[再表示しない]にチェックを入れ、[×] 閉じるボタンをクリックしてください。

その上で、下記 [補足 3] の流れに沿って「Symantec Norton Internet Security」のアンインストールします。

- 17 「Norton」画面が表示されましたら、「設定が未完了シマンテック製品の設定が完了していません。設定を完了するには [続行] をクリックします。」と表示されましたら、[続行] と記載のある文字をクリックします。
- 18 「Symantec Norton Internet Security」画面が表示されましたら、「次へ」ボタンをクリックします。
- 19 「ユーザーアカウント制御」が表示されましたら「続行」ボタンをクリックします。
- 20 [使用許諾契約] が表示されましたら、文面をお読み頂き、「同意する」ボタンをクリックします。
- 21 「90 日の更新サービスを続ける」にチェックが入っている事を確認し、「次へ」ボタンをクリックします。
- 22 「更新サービスの状態更新サービスの残りはあと 90 日です」と表示されましたら、「完了」ボタンをクリックします。
- 23 [LiveUpdate] の画面が表示されます。インターネットに接続されていない場合は、[キャンセル] ボタンをクリックします。インターネットに接続している場合は、「次へ」ボタンをクリックし、[LiveUpdate] を実行し、完了しましたら [完了] ボタンをクリックします。
- 24 表示されているウィンドウを [×] の閉じるボタンをクリックして閉じます。

以上で Windows Vista 初期設定は完了です。

- 補足 1 : 「ウェルカムセンター (ようこそ画面)」について画面下部にある「起動時に実行します (ウェルカムセンターは ...)」と表示されているチェックボックスを外す事で、次回起動時は「ウェルカムセンター」は表示されなくなります。
- 補足 2 : ノートパソコンにおける CPU のパフォーマンスの設定について工場出荷状態では、CPU のパフォーマンスはバランスに設定されています。

下記の設定を行うと、CPU のパフォーマンスを向上させる事ができます。

- 1 [スタート] → [すべてのプログラム] 内にある [Acer Empowering Technology] → [Acer ePowerManagement] を起動します。
 - 2 [Acer ePower Management] にある「電源プラン」を [バランス] から [高パフォーマンス] に切り替え、 [適用ボタン] をクリックし、 [×] 閉じるボタンをクリックします。
- 補足 3 : 「Symantec Norton Internet Security」のアンインストールについて [Norton Internet Security] のお試し使用期間は 90 日です。他社製セキュリティソフトのインストール、または「Norton Internet Security」の使用期間満了時で使用を延長されない場合が、下記の操作をして頂きます様お願いします。
- 1 [スタート] → [コントロールパネル] をクリックします。[コントロールパネル] が表示されましたら、[プログラム] 内にある [プログラムのアンインストール] をクリックします。
 - 2 [プログラムのアンインストールまたは変更] が表示されましたら、[Norton Internet Security(Symantec Corporation)] をクリックし、[アンインストール] をクリックします。
 - 3 「ユーザーアカウント制御」が表示されましたら「続行」ボタンをクリックします。
 - 4 「インストールの修正」が表示されましたら、[すべてを削除] ボタンをクリックします。
 - 5 [更新サービス期間警告] が表示されましたら「次へ」ボタンをクリックします。
 - 6 [Windows ファイアウォールをオンにしますか?] が表示されましたら、[はい] にチェックを入れ、「次へ」ボタンをクリックします。
 - 7 「Norton Internet Security のアンインストール」が表示されましたら、「次へ」ボタンをクリックします。
 - 8 削除が始まりますので、しばらくお待ちください。

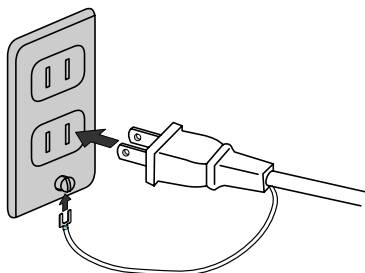
9. 「Norton Internet Security の削除が正常に完了しました。」の画面が表示されましたら、[今すぐに Windows を再起動する]にチェックを入れ、[完了]ボタンをクリックします。

お客様ご購入された機器の記憶装置（ハードディスク等）に記憶されたデータ、インストールされたプログラムならびに設定内容につきましては、弊社では使用形態に関わらず、いかなる保証もいたしかねます。

データのバックアップは Windows Vista の「バックアップと復元センター」または Acer eRecovery Management システムをご利用下さい。

本製品はアース線付き 2 ピン電源プラグが付いています。電源プラグのアース端子をコンセントのアース端子に接続することを勧めします。機器の故障により、万一漏電した場合でも感電を防止することができます。

電源プラグのアース端子をコンセントのアース端子に確実に接続してください。



始めに

この度は、Acer ノートブック PC をお買い上げいただき、誠にありがとうございます。

ガイド


本製品を快適にご使用いただくために、次のガイドが提供されています。



初めての方は、ポスターの解説に従ってコンピュータを設定してください。



ユーザーズマニュアルは、本 PC を生産的に使用するための方法を説明します。**AcerSystem User's Guide** (ユーザーズマニュアル) は、本 PC についてわかりやすく説明しておりますので、良くお読み頂き、指示に従ってください。このガイドには、システムユーティリティ、データ復元、拡張オプション、トラブルシューティングなどの詳細情報を記載しております。また、このノート PC の保証、一般規制、安全規定についても記載しています。マニュアルを印刷する必要がある場合、ユーザーズマニュアルは PDF (Portable Document Format) ファイルで提供されています。以下の手順に従ってください。

1.  **スタート、すべてのプログラム、Acer System** をクリックしてください。
2. **AcerSystem User's Guide** (ユーザーズマニュアル) をクリックしてください。

注意: ファイルを表示するには、Adobe Reader が必要となります。本 PC に Adobe Reader がインストールされていない場合、**AcerSystem User's Guide** (ユーザーズマニュアル) をクリックすると Adobe Reader セットアッププログラムを実行します。画面の指示に従って、インストールしてください。Adobe Reader の使い方については、**ヘルプとサポート**メニューにアクセスしてください。

本 PC の取り扱いと使用に関するヒント

本 PC の電源を ON または OFF にする

コンピュータの電源を入れるには、LCD スクリーンの下中央の電源ボタンを押してください。電源ボタンの位置は、**15 ページの「上面」**を参照してください。

本 PC の電源を OFF にするには、次の操作のどれかを行ってください。

- Windows のシャットダウン機能

[スタート]  をクリックした後、**[シャットダウン]** をクリックします。

- 電源ボタン

スリープホットキー **<Fn> + <F4>** を押してもコンピュータをスリープモードにすることができます。



.....

注意：通常の方法で本 PC の電源を OFF にできない場合は、電源ボタンを 4 秒以上押してください。本 PC の電源を入れ直す場合は、最低 2 秒間待ってください。

本 PC の取り扱い

本 PC は、次の点に注意して取り扱ってください。

- 直射日光に当てないでください。また、暖房機などの熱を発する機器から放してお使いください。
- 0 °C (32 °F) 以下または 50 °C (122 °F) 以上の極端な温度は避けてください。
- 磁気に近づけないでください。
- 雨や湿気にさらさないでください。
- 液体をかけないでください。
- 強いショックを与えたり、激しく揺らしたりしないでください。
- ほこりや塵を避けてください。
- 本 PC の上には、絶対にものを置かないでください。
- ディスプレイを乱暴に閉めないでください。
- 本 PC は、安定した場所に設置してください。

AC アダプターの取り扱い

AC アダプターは、次のように取り扱ってください。

- その他のデバイスに接続しないでください。
- 電源コードの上に乗ったり、ものを置いたりしないでください。人の往来が多いところには、電源コードおよびケーブルを配置しないでください。
- 電源コードをはずすときは、コードではなくプラグを持ってはずしてください。
- 延長コードを使うときは、延長コードに接続された電気製品の定格電流の合計が延長コードに表示された許容の定格電流以下になるように注意してください。また、コンセントに差し込んだすべての製品の定格電流の合計が超えないように注意してください。

バッテリーパックの取り扱い

バッテリーパックは、次のように取り扱ってください。

- バッテリーパックは、同じタイプのものに交換してください。バッテリーをはずしたり交換したりするときは、本 PC の電源を OFF にしてください。
- 燃やしたり解体したりしないでください。子供の手に届かないところに保管してください。
- バッテリーは、現地の規則に従って正しく処理またはリサイクルしてください。

清掃とサービス

本 PC の清掃は、以下の手順に従ってください。

- 1 本 PC の電源を OFF にして、バッテリーパックをはずしてください。
- 2 AC アダプターをはずしてください。
- 3 柔らかい布で本体を拭いてください。液体またはエアゾールクリーナーは、使用しないでください。

次の状況が発生した場合：

- 本 PC を落としたとき、またはケースが損傷したとき
- 本 PC が正常に動かないとき

40 ページの "FAQ" を参照してください。

目次

本製品を安全かつ快適にお使いいただくために	iii
安全に関するご注意	iii
その他の安全のためのご注意	vii
操作環境	vii
医療装置	viii
乗り物	viii
爆発の可能性がある環境	ix
緊急電話	ix
破棄について	ix
気持ちよくお使いいただくために	xi
Federal Communications Commission Declaration of Conformity	xiii
Aspire 6920 シリーズご使用前に	xv
始めに	xx
ガイド	xx
本 PC の取り扱いと使用に関するヒント	xxi
本 PC の電源を ON または OFF にする	xxi
本 PC の取り扱い	xxi
AC アダプターの取り扱い	xxii
バッテリーパックの取り扱い	xxii
清掃とサービス	xxii
Acer Empowering テクノロジー	1
Acer Empowering テクノロジーを起動します	1
Empowering Technology パスワード	3
Acer eAudio Management	5
Acer ePower Management	6
Acer eDataSecurity Management (特定モデルのみ)	9
Acer eRecovery Management	11
Acer eSettings Management	13
Windows Mobility Center	14
Acer ノートブックツアー	15
上面	15
前面 (閉じたとき)	17
左面	18
右面	19
背面	20
底面	21
仕様	22
状態 LED	24
簡単起動ボタン	25
タッチパッド	26
タッチパッドの基本	26
キーボード	28
ロックキーと埋め込み数値キーパッド	28
Windows キー	29
ホットキー	30

特殊キー	31
光学ドライブ (CD または DVD) トレイをイジェクトします	32
セキュリティキーロックの使用	32
オーディオ	33
Acer CineDash メディアコンソール	33
Tuba	33
サラウンド / マルチチャネルサウンドを実現する	
Dolby Home Theater の使い方	34
デジタル出力の設定	35
ビデオ	36
16:9 ディスプレイ	36
システムユーティリティの使い方	37
Acer Bio-Protection (特定モデルのみ)	37
Acer GridVista (デュアルディスプレイ互換)	38
Launch Manager (マネージャの起動)	39
FAQ	40
アフターサービスについて	44
国際旅行者保証 (International Travelers Warranty; ITW)	44
インターネットサポート	44
カスタマーサービスセンター	44
バッテリー	45
バッテリーの特徴	45
バッテリー寿命を延長するには	45
バッテリーの装着と取り外し	46
バッテリーの充電	47
バッテリー残量の確認	47
バッテリーの寿命を最適化する	47
低残量警告	48
Acer Arcade Deluxe	49
全般的なコントロール	50
ナビゲーションコントロール	50
プレーヤーコントロール	50
シネマ	50
ムービー :	50
ビデオ :	51
ビデオファイルの再生 :	51
最後に再生したビデオ :	52
HomeMedia	52
詳細設定	52
ライブアップデート :	52
アルバム	55
ピクチャの編集	55
スライドショーの設定	55
スナップショット	56
ミュージック	56
BGM モード	56

本 PC の携帯	57
周辺装置の取りはずし	57
短距離の移動	57
携帯するための準備	57
会議に持っていくもの	58
自宅に持ち帰る	58
携帯するための準備	58
持っていくもの	58
注意事項	59
ホームオフィスの設定	59
長距離の移動	59
携帯するための準備	59
持っていくもの	59
注意事項	60
海外旅行	60
携帯するための準備	60
持っていくもの	60
注意事項	60
セキュリティ機能	61
セキュリティキーロックの使用	61
パスワード	61
パスワードの入力	62
パスワードのセット	62
オプションを使った拡張	63
接続オプション	63
FAX/ データモデム	63
内蔵ネットワーク機能	64
赤外線 (CIR) ポート	64
USB	65
高精彩マルチメディアインターフェイス	65
ExpressCard	66
メモリのインストール	67
TV および AV 入力ケーブルの接続 (特定モデルのみ)	68
BIOS ユーティリティ	71
起動シーケンス	71
Disk-to-disk recovery 機能の実行	71
パスワード	71
ソフトウェアの使用	72
DVD 映画の再生	72
パワーマネジメント	73
Acer eRecovery Management	74
バックアップディスクの書き込み	75
バックアップの作成	75
ユーザーバックアップの管理	76
復元	76
トラブル対策	77
トラブル対策のヒント	77

エラーメッセージ	77
規制と安全通知	79
FCC 規定	79
モデムについてのご注意	80
レーザー準拠について	80
LCD ピクセルについて	81
Macrovision の著作権保護について	81
規制についての注意	81
全般	81
ヨーロッパ共同体 (EU)	81
FCC RF の安全要件	82
カナダ - 低出力ライセンス免除無線通信デバイス (RSS-210)	84
LCD panel ergonomic specifications	85

Acer Empowering テクノロジー

Empowering Technology ツールバーは頻繁に使用する機能に簡単にアクセスしたり、新しい Acer システムを管理したりするための革新的なツールです。これは Empowering キーを押すとアクティベートできます。このツールバーからは次のようなユーティリティにアクセスできます。



.....

注意：以下の内容は参照用としてご使用ください。実際の製品仕様は、以下の内容とな異なる場合があります。


- **Acer eAudio Management** はシステム上で Dolby Home Theater のサウンド効果を簡単に操作するためのアプリケーションです。
- **Acer ePower Management** はカスタマイズ可能な電源プランを使ってバッテリー使用を最適化します。
- **Acer eDataSecurity Management** は大切なデータをパスワードと暗号化アルゴリズムにより保護します (特定モデルのみ)。
- **Acer eRecovery Management** はデータを柔軟に、安全に、そして完璧にバックアップおよび復元します。
- **Acer eSettings Management** ではシステム情報にアクセスして設定を簡単に調整することができます。



詳細は、Empowering Technology ツールバーを右クリックして【ヘルプ】を選択してください。特定のユーティリティのヘルプを見るには、そのユーティリティを起動してアクティブなウィンドウの下にある ? アイコンをクリックしてください。

Acer Empowering テクノロジーを起動します

Acer Empowering Technology を起動するには：

- 1 Empowering キーを押してデスクトップ上に Acer Empowering Technology ツールバーを表示します。
- 2 ツールバーを非表示にするには、もう一度 Empowering キーを押すか、ツールバーで非表示ボタン  をクリックします。

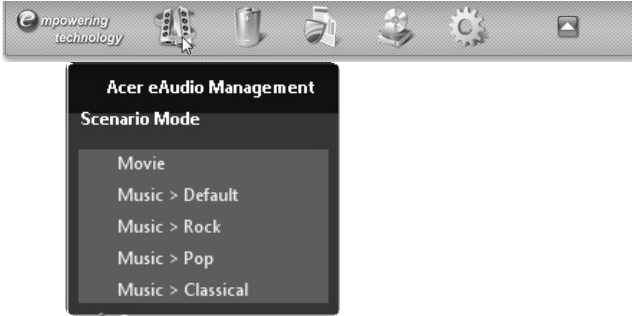
[スタート] メニューの [Acer Empowering Technology] プログラムグループからプログラムを選択することにより、Acer Empowering Technology を起動することもできます。またデスクトップショートカットを作成してある場合は、



アイコンをクリックする方法もあります。



Acer Empowering Technology アプリケーションを起動するには：

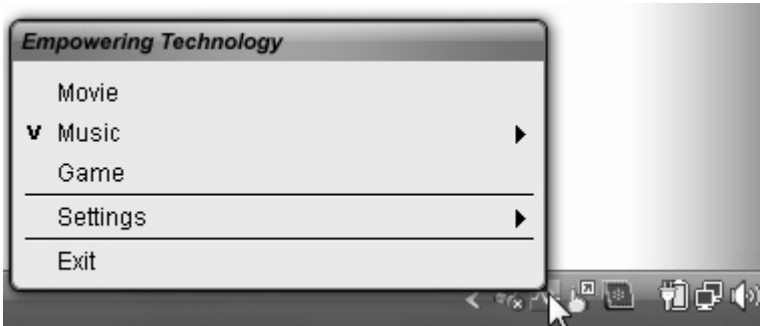
- 1 Acer Empowering Technology ツールバーで起動したいアプリケーションのアイコンをクリックします。
- 2 アプリケーションアイコンにマウスを合わせると、ツールバーの下にクイックメニューが表示されます。クイックメニューを活用すると、特定のタスクをすばやく簡単に実行できます。



- 3 また [スタート] メニューの [Acer Empowering Technology] プログラムグループからアプリケーションを選択しても起動できます。



注意：  をダブルクリックまたは右クリックしても Acer eAudio Management を起動できます。 を右クリックすると、システムトレイから Acer ePower Management を起動することができます。



Empowering Technology パスワード

Acer eRecovery Management のパスワード保護機能を使ってデータを保護するには、Empowering Technology パスワードを設定する必要があります。

Empowering Technology パスワードを設定するには：

- 1 Acer eRecovery Management を起動します。
- 2 [復元] タブをクリックします。
- 3 **[パスワードの設定]** をクリックします。すると [Empowering Technology Password Center] のダイアログボックスが開きます。
- 4 **[新しいパスワードの作成]** をクリックします。



- 5 **[新しいパスワードの作成]** ダイアログボックスで、それぞれのボックスに正しくパスワードを入力してください。パスワードは 4 文字以上 12 文字以内で設定してください。
- 6 パスワードを覚えておくためのヒントを入力します。
- 7 **[Acer eRecovery Management で使用]** オプションが選択されていることを確認してください。

- 8 [OK] をクリックしてパスワードの設定を完了します。



Acer eAudio Management

Acer eAudio Management はシステム上で Dolby Home Theater のサウンド効果を簡単に操作するためのアプリケーションです。**ムービー**または**ゲームモード**を選択すると、Dolby サラウンドサウンドテクノロジーによりシステムに組み込まれたスピーカーでリアルな 5.1 チャンネル オーディオ出力をお楽しみいただけます。**ミュージックモード**ではお気に入りの曲を鮮明な音質で聴くことができます。

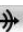


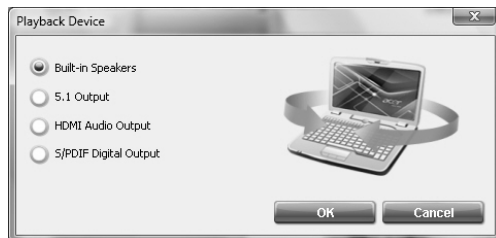
⌂ Surround On ⌂

⌂ Surround On ⌂



⌂ Surround On ⌂

再生デバイスを選択するには、Acer eAudio Management ウィンドウの右上にある  アイコンをクリックしてください。




Acer ePower Management

Acer ePower Management には、省電力オプションを設定するための分かりやすいインターフェースが備わっています。このユーティリティにアクセスするには、Empowering Technology ツールバーから **[Acer ePower Management]** を選択し、[スタート]メニューの Acer Empowering Technology プログラムグループから選択するか、システムトレイ上の Windows 電源アイコンを右クリックして **[Acer ePower Management]** を選択してください。

電源プランの使用

Acer ePower Management には次の 3 種類の電源プランが用意されています：**バランス調整済み、高性能、省電力**。


バッテリーモードとコード接続済みモードの設定を見たり、調整したりするには、それぞれのタブをクリックしてください。その他の電源オプションについては、

Acer ePower Management ユーティリティで  をクリックするか、システムトレイの Windows 電源アイコンを右クリックして **[電源オプション]** を選択してください。


また電源プランをカスタマイズすることもできます。電源プランの作成、切り替え、編集、削除、復元については、下記の説明をお読みください。

新しい電源プランの作成：

電源プランをカスタマイズすると、自分の電源オプション設定にすばやく切り替えることができます。

- 1 **[新しい電源プラン]** オプションをクリックするか、 をクリックします。
- 2 電源プラン名を入力してください。
- 3 プランをカスタマイズするために、あらかじめ定義された電源プランを選択します。
- 4 必要であれば、コンピュータが使用するディスプレイ、スリープ、ハイパネーション設定を切り替えてください。
- 5 **[OK]** をクリックして新しい電源プランを保存します。

電源プランを切り替えるには：

- 1 マウスを Acer Empowering Technology ツールバー上の Acer ePower Management  アプリケーションに合わせます。するとクイックメニューが表示されます。

切り替えたい電源プランを選択してください。

- 2 Acer ePower Management アプリケーションを起動することによっても電源プランを切り替えることができます。
切り替えたい電源プランを選択し、**【適用】**をクリックしてください。

電源プランの編集：


電源プランを編集すると、LCD の明度、CPU 速度、グラフィック電源モードなどのシステム設定を調整することができます (特定モデルのみ)。


- 1 編集したい電源プランに切り替えます。
- 2 必要に応じて設定を調整します。
- 3 **【適用】**または**【保存】**をクリックして、新しい設定を保存します。



注意：[復元] ボタンをクリックすると、あらかじめ定義した電源プランのデフォルト値に戻すことができます。

電源プランの削除：

現在使用中の電源プランは削除できません。アクティブな電源プランは、電源プランアイコンの左上隅に  が表示されます。アクティブな電源プランを削除するには、まず別の電源プランに切り替えてください。

- 1 削除したい電源プランを選択します。
- 2 [このプランを削除] アイコンをクリックします。 



注意：あらかじめ定義されている電源プランは削除できませんが、それらの設定を変更することはできます。

バッテリー状態

- 1 クイックメニューには現在のバッテリーの使用量に基づいてバッテリーの残量が表示されます。
- 2 また Acer ePower Management アプリケーションを起動して、電源プランの下にあるバッテリー状態パネルを参照することもできます。

- 3 [バッテリー] タブをクリックすると、スタンバイモードとハイバネーションモードでのバッテリーの残量、バッテリーの状態を見ることができます。



Acer eDataSecurity Management

(特定モデルのみ)

Acer eDataSecurity Management は許可されていないユーザーがファイルにアクセスするのを防止する、ファイル暗号化ユーティリティです。このユーティリティは shell 拡張子を持ち Windows エクスプローラに統合されています。したがってデータの暗号化／解読をすばやく行うことができるだけでなく、Lotus Notes や Microsoft Outlook ではその場でファイル暗号化を行うこともできます。

初めてご使用になるときは、Acer eDataSecurity Management セットアップウィザードがマスターパスワードを作成するよう要求します。このパスワードを使ってパーソナルセキュアディスク (PSD) にアクセスすることができます。またマスターパスワードはデフォルトにより、ファイルの暗号化／解読に使用されます。

ファイルの暗号化を行うために設定した別のパスワードを忘れてしまった場合は、マスターパスワードを使って垂フィルを解読することができます。



The screenshot shows a window titled "Acer eDataSecurity Management" with a "Create Master Password" section. It explains that the master password serves two purposes: (1) To grant access to the Personal Secure Disk, and (2) To provide a "last resort" to decrypt any files previously encrypted. It instructs the user to record and keep the password in a secure place. Below this, there are two input fields: "Enter Master Password:" and "Confirm password:". At the bottom, there is a "powered by egis" logo and a "Next" button.



注意： ファイルを暗号化するためのパスワードは専用のキーであり、ファイルを解読するときにシステムが必要とします。このパスワードを忘れてしまうと、マスターパスワードを使用しなければファイルを解読することができなくなります。パスワードをどちらも忘れてしまうと、暗号化したファイルを解読することは不可能となっております！**すべてのパスワードは忘れないように大切に保管しておいてください！**



Acer eRecovery Management

Acer eRecovery Management は多機能なバックアップユーティリティです。これはフルバックアップ、または高速バックアップを行い、工場出荷時のデフォルトイメージを光学ディスクに書き込み、以前作成したバックアップから復元したり、アプリケーションやドライバを再インストールしたりするためのユーティリティです。デフォルトにより、ユーザーにより作成されたバックアップはドライブ D:\ に保管されます。

Acer eRecovery Management には次のような機能が備わっています：

- バックアップ：
 - CD/DVD にバックアップ (デフォルト)
 - ドライバとアプリケーションを CD/DVD にバックアップ
 - バックアップの作成
 - ユーザーバックアップの管理
- 復元：
 - システムをデフォルト値に復元
 - アプリケーション / ドライバの再インストール
 - システムをユーザーバックアップから復元
 - パスワード設定

Acer eRecovery Management のパスワード保護機能を使ってデータを保護するには、まず Empowering Technology パスワードを設定する必要があります。パスワードを設定する方法については、「**Empowering Technology パスワード**」のセクションをお読みください。



詳しい説明は、**Acer System ユーザーガイド**の 74 ページの "**Acer eRecovery Management**" を参照してください。



注意：お客様のコンピュータに Recovery CD または System CD が同梱されていない場合は、Acer eRecovery Management の「Backup factory default to CD/DVD」機能を使ってバックアップイメージを CD か DVD に記録してください。CD または Acer eRecovery Management を使ってシステムを最高の状態に回復させるには、Acer ezDock を含むすべての周辺機器（外付け Acer ODD を除く）を取り外してください。

Acer eSettings Management

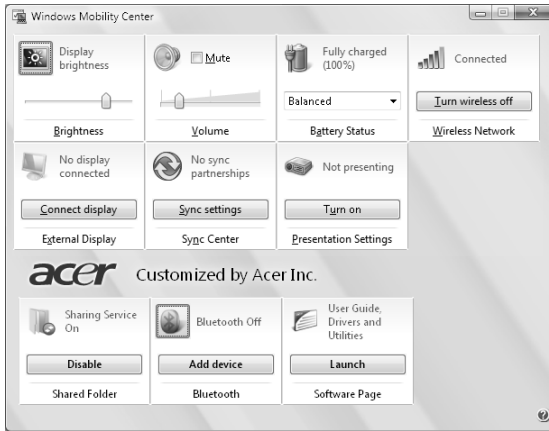
Acer eSettings Management ではハードウェアの仕様を検査したり、BIOS パスワードを設定したり、ブートオプションを変更したりします。

Acer eSettings Management のその他の機能：

- ナビゲーション用にシンプルなグラフィック ユーザーインターフェースが用意されています。
- ハードウェアの仕様を印刷し、保存します。
- システムのアセットタグを設定することができます。



Windows Mobility Center



Windows Mobility Center は重要なモバイル関連のシステム設定を見つけやすい 1ヶ所に収集し、作業場所、ネットワーク、アクティビティを変更する度に、状況に応じて簡単に Acer システムを構成できるようにします。ディスプレイの明度、音量、電源プラン、ワイヤレスネットワークのオン/オフ、外付けディスプレイの設定、同期状態などを設定することができます。

Windows Mobility Center には共有フォルダの概要 / 共有サービスのオン/オフ (使用可能な場合)、ブルートゥース追加デバイス、Acer ユーザーガイドへのショートカット、ドライバとユーティリティなど、Acer 特有の設定も含まれています。

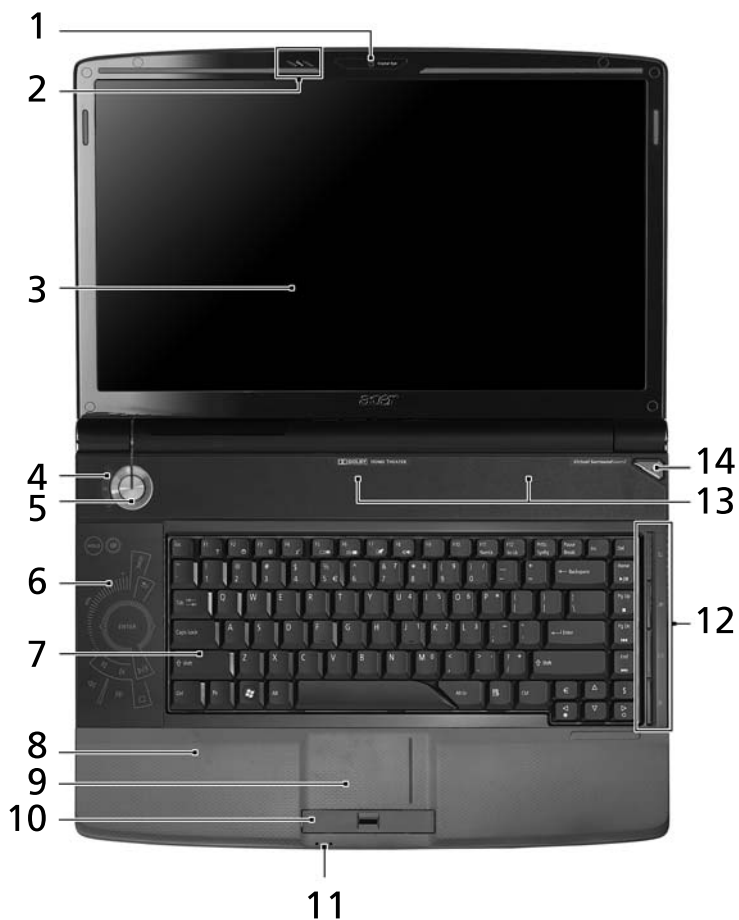
Windows Mobility Center の起動 :


- ショートカットキー <  > + <X> を使用します。
- コントロールパネルから Windows Mobility Center を実行します。
- [スタート] メニューの [アクセサリ] グループから Windows Mobility Center を選択します。
- システムトレイで  を右クリックして Windows Mobility Center を起動し、[Windows Mobility Center] を選択します。

Acer ノートブックツアー

ポスターの解説に従ってコンピュータを設定が完了したら、Acer ノートブックの各パーツについて慣れてください。


上面



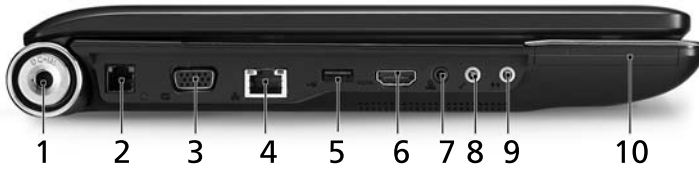
#	アイコン	アイテム	説明
1		Acer Crystal Eye	ビデオコミュニケーション用の Web カメラです。
2		Acer PureZone	録音用の内部マイクロフォン 2 台です。
3		ディスプレイスクリーン	液晶ディスプレイ (LCD) とも呼びます。コンピュータ出力を表示します。
4		状態インジケータ	コンピュータの機能とコンポーネントの状態を示す LED です。詳細は、 24 ページの「状態 LED」 を参照してください。
5		電源ボタン	コンピュータをオン/オフにします。
6		CineDash メディアコンソール	CineDash メディアコンソールはタッチ操作によるエンターテインメント用インターフェイスです。
7		キーボード	コンピュータにデータを入力するときに使用します。
8		パームレスト	コンピュータ操作時に手を置く場所です。
9		タッチパッド	コンピュータのマウスの代わりとなる、ポインティングデバイスです。
10		クリックボタン (左、中央*、右)	左右ボタンはマウスの左右ボタンを同じ役割を果たします。* 中央のボタンは、Acer FingerNav 4 方向コントロール機能 (特定モデルのみ) に対応する Acer Bio-Protection 指紋読み取り装置です。
11		状態インジケータ	コンピュータの機能とコンポーネントの状態を示す LED です。詳細は、 24 ページの「状態 LED」 を参照してください。
12		簡単起動ボタン	頻繁に使用するプログラムを起動するボタンです。詳細は、 25 ページの「簡単起動ボタン」 を参照してください。
13		スピーカー	5.1 スピーカーはステレオオーディオを出力します。
14		Empowering キー	Acer Empowering テクノロジーを起動します。









前面（閉じたとき）



#	アイコン	アイテム	説明
1		CIR 受信装置	リモコンから信号を受信します。
2		1台6役のカードリーダー	Secure Digital (SD)、MultiMediaCard (MMC)、MultiMediaCard Plus (MMCplus)、Memory Stick (MS)、Memory Stick PRO (MS PRO) および xD-Picture Card (xD) に対応しています。




左面



#	アイコン	アイテム	説明
1		DC 入力ジャック	AC アダプタを接続します。
2		モデム (RJ-11) ポート	電話回線に接続します。
3		外部ディスプレイ (VGA) ポート	ディスプレイデバイスを接続します (外部モニター、LCD プロジェクタなど)。
4		Ethernet (RJ-45) ポート	Ethernet 10/100/ ベースのネットワークへ接続します。
5		USB 2.0 ポート	USB 2.0 デバイスを接続します (USB マウス、USB カメラなど)。
6	HDMI	HDMI ポート	高性能デジタルビデオ接続対応します (特定モデルのみ)。
7		ヘッドフォン / スピーカー / 出力ジャック S/PDIF 対応	オーディオ出力デバイスを接続します (スピーカー、ヘッドフォンなど)。
8		マイクロフォン入力ジャック	外部マイクロフォンを接続します。
9		入力ジャック	オーディオ入力デバイスを接続します (オーディオ CD プレーヤー、ステレオウォークマンなど)。
10	ExpressCard / 54	ExpressCard/54 スロット	1 台の ExpressCard/54 モジュールを接続できます。

右面



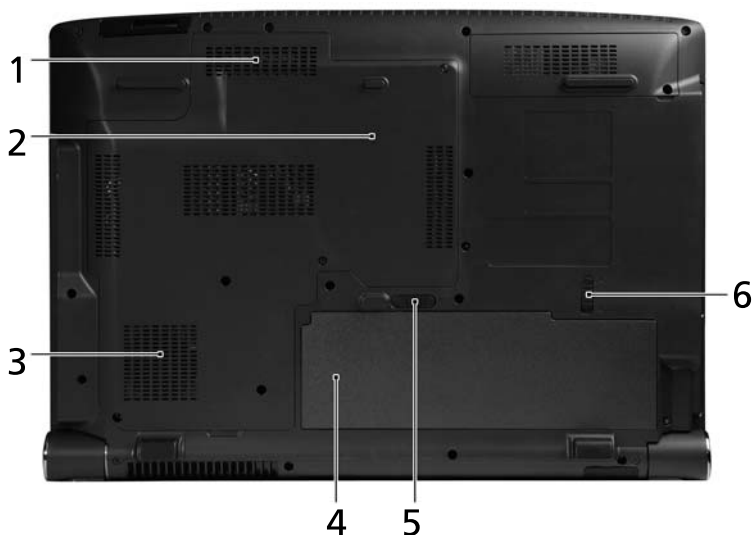
#	アイコン	アイテム	説明
1		光学ドライブ	内部光学ドライブ (CD および DVD に対応)。
2		光学ディスクアクセスインジケータ	光学ドライブがアクティブのときには点灯します。
3		光学ドライブイジェクトボタン	ドライブから光学ディスクを取り出します。
4		緊急用イジェクトホール	コンピュータがオフになっているときに、光学ドライブトレイを引き出します。
5		3 つの USB 2.0 ポート	USB 2.0 デバイスを接続します (USB マウス、USB カメラなど)。
6		TV 入力ポート	アナログ / デジタル TV チューナーから入力信号を受信します (特定モデルのみ)。
7		Kensington ロック スロット	Kensington 対応コンピュータセキュリティロックを接続します。






背面



#	アイテム	説明
1	Tuba	専用の Tuba CineBass サブウーファーにより、映画館のようなオーディオ効果を楽しむことができます。
2	通気孔	長時間のコンピュータ使用に対応できるようにコンピュータを冷却します。

底面



#	アイコン	アイテム	説明
1		メモリコンパートメント	コンピュータのメインメモリを装着します。
2		ハードディスクベイ	コンピュータのハードディスクを装着します (ネジで固定)。
3		通気孔と冷却ファン	長時間のコンピュータ使用に対応できるようにコンピュータを冷却します。 注意: ファンの通気孔は絶対に塞がないでください。
4		バッテリーベイ	コンピュータのバッテリーパックを装着します。
5		バッテリー取り外し用つまみ	バッテリーを外します。
6		バッテリーロック	バッテリーを定位置にロックします。

仕様

オペレーティングシステム	<ul style="list-style-type: none"> Windows Vista™
プラットフォーム	<ul style="list-style-type: none"> Intel® Centrino® Duo モバイル プロセッサ テクノロジーは、次のものを特徴とします。 <ul style="list-style-type: none"> Intel® Core™ 2 Duo モバイル プロセッサ Mobile Intel® GM965/PM965 Express チップセット Intel® Wireless WiFi Link Wi-Fi CERTIFIED® ネットワーク接続 Intel® PRO/Wireless Wi-Fi CERTIFIED® ネットワーク接続
システムメモリ	<ul style="list-style-type: none"> デュアルチャネル DDR2 SDRAM サポート 最高 2 GB の DDR2 667 MHz メモリ、2 個の soDIMM モジュール使用により 4 GB までアップグレード可能
ディスプレイ	<ul style="list-style-type: none"> 16" HD または 16" FHD (特定モデルのみ)
TV チューナー (特定モデルのみ)	<ul style="list-style-type: none"> DVB-T 対応デジタル TV チューナー
グラフィック	<ul style="list-style-type: none"> Mobile Intel® GM965/PM965 Express チップセット (特定モデルのみ) NVIDIA® GeForce® 9500M GS (TurboCache™ テクノロジー搭載、専用 VRAM 512 MB) (特定モデルのみ)
ストレージサブシステム	<ul style="list-style-type: none"> 2.5" ハードディスクドライブ 光学ドライブオプション： <ul style="list-style-type: none"> Blu-ray Disc™ (BD) ドライブ (特定モデルのみ) DVD-Super Multi ダブルレイヤードライブ 1 台 6 役のカードリーダー
オーディオ	<ul style="list-style-type: none"> 2 台のステレオスピーカー および低周波効果に対応するサブウーファー 1 台を内蔵した Dolby® 認証サラウンドサウンドシステム S/PDIF (Sony/Philips デジタルインターフェイス) により、デジタルスピーカーをサポート 内蔵ステレオマイクロホン
コミュニケーション	<ul style="list-style-type: none"> Acer Video Conference、機能： <ul style="list-style-type: none"> Acer Crystal Eye Webcam 統合 Acer Video Conference Manager software Acer PureZone テクノロジー Acer Xpress VoIP 電話 (オプション) WLAN: Intel® Wireless WiFi Link ネットワーク接続または Intel® PRO/Wireless ネットワーク接続 WPAN: Bluetooth® 2.0+EDR LAN: Gigabit Ethernet、Wake-on-LAN 対応 モデム : 56K ITU V.92
プライバシー保護	<ul style="list-style-type: none"> Acer Bio-Protection 指紋ソリューション BIOS User、Supervisor、HDD パスワード Kensington ロックスロット

寸法	<ul style="list-style-type: none"> • 385 (幅) x 275 (奥) x 43.6/39.3 (高) mm (15.13 x 10.81 x 1.71/1.55 インチ) • 3.3 kg (7.28 lbs) (特定モデルのみ) • 3.5 kg (7.72 lbs) (特定モデルのみ)
電源サブシステム	<ul style="list-style-type: none"> • ACPI 3.0 • 71 W 4800 mAh (特定モデルのみ) • 48.8 W 4400 mAh (特定モデルのみ) • 3-pin 65/90 W AC アダプタ (特定モデルのみ)
特殊キーおよびコントロール	<ul style="list-style-type: none"> • 88-/89- キー キーボード • タッチパッド ポインティングデバイス • Acer CineDash メディアコントロール容量性人的インターフェイスデバイス : 容量性人的インターフェイスデバイスを含む。
I/O インターフェース	<ul style="list-style-type: none"> • ExpressCard™/54 スロット • 1 台 6 役のカードリーダー (SD™、MMC、MMCplus™、MS、MS PRO、xD) • 4 つの USB 2.0 ポート • HDCP 対応の HDMI™ ポート (特定モデルのみ) • 赤外線 (CIR) ポート • 外部ディスプレイ (VGA) ポート • ヘッドフォン/スピーカー/IS/PDIF 対応出力ジャック • マイクロフォン入力ジャック • 入力ジャック • Ethernet (RJ-45) ポート • モデム (RJ-11) ポート • AC アダプタ用直流入力ジャック








注意：上記の仕様は参照用です。PC の正確な構成は、お客様が購入されたモデルにより異なります。

状態 LED

コンピュータにはいくつかの状態インジケータが付いています。



フロントパネルのインジケータは、コンピュータカバーが閉じた状態でも見えるようになっています。

アイコン	機能	説明
	HDD	ハードディスクがアクティブになると点灯します。
	Num Lock	Num Lock 機能を使っているときに点灯します。
	Caps Lock	Caps Lock 機能を使っているときに点灯します。
	電源	本 PC の電源が ON のときに点灯します。
	バッテリー	バッテリーパックが充電されているときに点灯します。








1. 充電中: バッテリーの充電中、ランプは黄色に点灯します。
2. 完全に充電: AC モードに入ると、緑に点灯します。

簡単起動ボタン

キーボードの横にはアプリケーションボタンがあります。これらのボタンは、簡単起動ボタンと呼ばれます。これらのボタンには、WLAN、インターネット、電子メール、Bluetooth、Acer Empowering Technology 用などがあります。

Eメールと Web ブラウザボタンはあらかじめ E メールプログラムとインターネットプログラムにプリセットされていますが、これらは自由に設定し直すことができます。Web ブラウザ、Eメール、プログラム可能なボタンを設定するには、Acer Launch Manager を起動してください。39 ページの "Launch Manager (マネージャの起動)" を参照ください。



アイコン	簡単起動ボタン	デフォルトのアプリケーション
	Empowering Technology	Acer Empowering テクノロジーを起動します。(ユーザーがプログラムできます)
	ワイヤレス通信ボタン/インジケータ	ワイヤレス機能を有効/無効にします。ワイヤレス LAN 通信の状態を示します。
	Web ブラウザ	Internet ブラウザアプリケーション。(ユーザーがプログラムできます)
	メール	Eメールアプリケーション。(ユーザーがプログラムできます)
	Bluetooth 通信ボタン/インジケータ	Bluetooth 機能を有効/無効にします。通信の状態を示します。(Bluetooth 搭載モデルのみ)

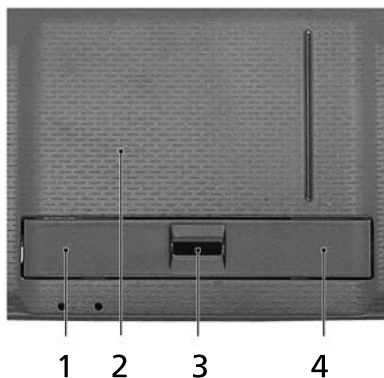
タッチパッド

本 PC に標準装備されている内蔵タッチパッドは、その表面で動きを感じる PS/2 ポインティング デバイスです。カーソルは、タッチパッドの表面に置かれた指の動きに対応します。タッチパッドはパームレストの中央に装備されているので、ゆったりとした環境で操作することができます。



タッチパッドの基本

タッチパッドは、次のように使用してください。



- 指をタッチパッド (2) の上で動かして、カーソルを移動させてください。
- タッチパッドの縁にある左 (1) および右 (4) ボタンを押して、選択および機能の実行を行ってください。これら 2 つのボタンは、マウスの右および左ボタンと同じように機能します。タッチパッドをタップする (軽くたたく) 方法も同じように機能します。
- 4 方向スクロール (3) ボタン (特定モデルのみ) または Acer Bio-Protection 指紋読み取り装置 (3) は、Acer FingerNav 4 方向コントロール機能 (特定モデルのみ) に対応しています。上下左右にページをスクロールすることができます。このボタンまたは指紋読み取り装置は、Windows アプリケーションの右スクロールバーを押したときと同じ動きをします。

機能	左ボタン (1)	右ボタン (4)	メイン タッチパッド (2)	中央ボタン (3)
実行	2 度クリック		マウスボタンをダブルクリックするのと同じ速さで 2 度タップする	
選択	1 度クリック		1 度タップする	
ドラッグ	クリックしたままカーソルをドラッグ		マウスボタンをダブルクリックするのと同じ速さで 2 度タップし、指をタッチパッドに置いたままカーソルをドラッグする	
コンテキストメニューにアクセス		1 度クリック		
スクロール				Acer FingerNav 4 方向コントロール機能を使って左右上下にスワイプするか (特定モデルのみ)、クリックしたままで上下左右に動かしたりしてください (特定モデルのみ)。



注意: タッチパッドは常に乾いた清潔な指で使用してください。パッドは非常に敏感なので、軽く触れる方がより良く反応します。強くたたいても、パッドの反応を改善することはできません。



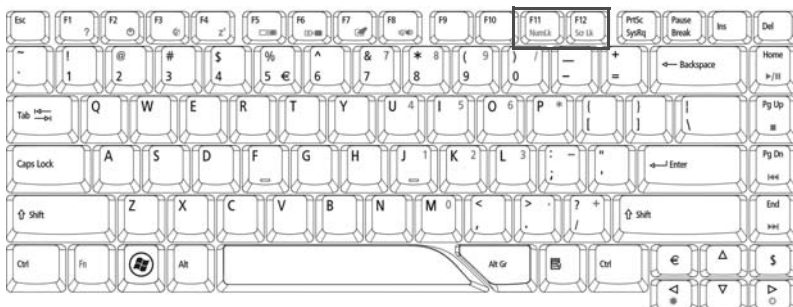
注意: デフォルトにより、タッチパッドで縦および横方向のスクロールが可能です。これを無効にするには、Windows コントロールパネルの [マウス] の設定で行います。

キーボード

キーボードはフルサイズのキーとテンキーパッド、独立したカーソル、ロック、Windows キー、機能キー、特殊キーで構成されています。

ロックキーと埋め込み数値キーパッド

本 PC には、ON または OFF に切り替えることができるロックキーが 3 つあります。





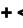


ロックキー	説明
Caps Lock	Caps Lock が ON のときは、すべてのアルファベット文字は大文字で入力されます。
NumLk <Fn> + <F11>	NumLk が ON のときは、内蔵テンキーパッド数値モードです。キーは、計算機のように機能します (+、-、*、と / を含みます)。数値データの入力を大量に行うとき、このモードを利用してください。外付けテンキーパッドを接続することもできます。
Scr Lk <Fn> + <F12>	Scr Lk が ON のときまたは下カーソルキーを押すと、画面はそれぞれ 1 行上または 1 行下に移動します。Scr Lk は、特定のアプリケーションでは機能しません。

デスクトップ数値テンキーパッドと同じように機能する内蔵テンキーパッドは、キーキャップの右上に小さい文字で表示されています。見にくくなるのを避けるため、カーソル制御キー記号は表示されていません。

アクセス	Num Lock ON	Num Lock OFF
内蔵テンキーパッドの数値キー	通常どおり、数値をタイプしてください。	
内蔵テンキーパッドのカーソル制御キー	<↑ Shift> キーを押しながら、カーソルキーを使用してください。	<Fn> キーを押しながらカーソル制御キーを使用してください。
メインキーボードのキー	<Fn> キーを押しながら、内蔵テンキーパッドの文字を入力してください。	通常どおり、文字をタイプしてください。

Windows キー

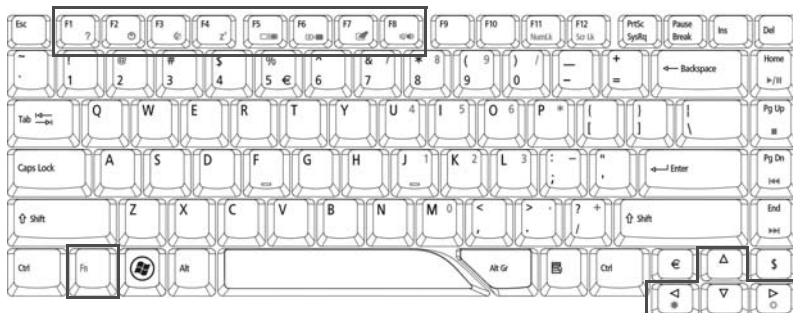
キーボードは、Windows 機能用のキーを 2 つ装備しています。

キー	説明
Windows ロゴキー 	<p>このキーを単独で押すと、Windows のスタートボタンをクリックするのと同じ機能があり、スタートメニューを起動します。他のキーと組み合わせると、さまざまな機能を使うこともできます：</p> <p><Windows>: [スタート]メニューを開いたり、閉じたりします</p> <p><Windows> + <D>: デスクトップを表示します</p> <p><Windows> + <E>: Windows Explore を開きます</p> <p><Windows> + <F>: ファイルやフォルダを検索します</p> <p><Windows> + <G>: サイドバーのアイテムを切り替えます</p> <p><Windows> + <L>: コンピュータにロックを掛けたり (ネットワークドメインに接続している場合)、ユーザーを切り替えたりします (ネットワークドメインに接続していない場合)</p> <p><Windows> + <M>: すべてを最小化。</p> <p><Windows> + <R>: ファイル名を指定して実行ダイアログボックスの表示。</p> <p><Windows> + <T>: タスクバー上のプログラムを切り替えます</p> <p><Windows> + <U>: Ease of Access Center を開きます</p> <p><Windows> + <X>: Windows Mobility Center を開きます</p> <p><Windows> + <Break>: [システムのプロパティ] のダイアログボックスを開きます</p> <p><Windows> + <↑ Shift + M>: 最小化したウィンドウを復元します</p> <p><Windows> + <Tab >: Windows Flip 3-D を使ってタスクバー上のプログラムを切り替えます</p> <p><Windows> + <スペースバー>: すべてのアイテムを手前に表示し、Windows サイドバーを選択します</p> <p><Ctrl> + <Windows> + <F>: コンピュータを検索します (ネットワークに接続している場合)</p> <p><Ctrl> + <Windows> + <Tab >: Windows Flip 3-D を使って、矢印キーによりタスクバー上のプログラムを切り替えます</p> <p> 注意: Windows Vista のエディションによっては、ショートカットの中には表示の通りに機能しないものがあります。</p>
アプリケーションキー 	<p>このキーは、マウスの右ボタンをクリックするのと同じ機能があり、アプリケーションのコンテキストメニューを開きます。</p>




ホットキー

本 PC は、画面輝度、ボリューム出力および BIOS セットアップユーティリティなどの大部分の制御機能にホットキー（キーの組み合わせ）を使ってアクセスします。

ホットキーを利用するときは、<Fn> キーを押しながらホットキーの組み合わせのその他のキーを押してください。

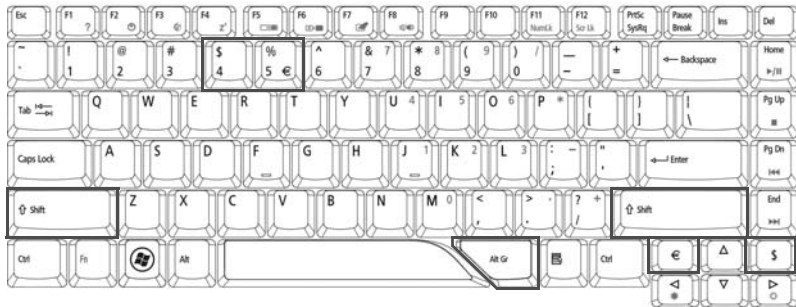


ホットキー	アイコン	機能	説明
<Fn> + <F1>	?	ホットキーヘルプ	ホットキーのヘルプを表示します。
<Fn> + <F2>		Acer eSettings	Acer Empowering Technology セットの Acer eSettings を起動します。 1 ページの "Acer Empowering テクノロジー" を参照してください。
<Fn> + <F3>		Acer ePower Management	Acer Empowering Technology セットの Acer ePower Management を起動します。 1 ページの "Acer Empowering テクノロジー" を参照してください。
<Fn> + <F4>		スリープ	本 PC をスリープモードに切り替えます。
<Fn> + <F5>		ディスプレイ切り替え	ディスプレイ出力を LCD から外付けモニターまたは LCD と外付けモニターの両方に切り替えます。
<Fn> + <F6>		画面空白	ディスプレイのバックライトを OFF にして、電源を節約します。任意のキーを押すと、バックライトは ON になります。
<Fn> + <F7>		タッチパッド ON / OFF	標準装備のタッチパッドを ON または OFF にします。

ホットキー	アイコン	機能	説明
<Fn> + <F8>		スピーカー ON / OFF	スピーカーを ON または OFF にします。
<Fn> + <↔>		輝度アップ	画面輝度を増加します。
<Fn> + <↔>		輝度ダウン	画面輝度を減少します。

特殊キー

ユーロ記号と米ドル記号はキーボードの上中央あるいは右下にあります。



ユーロ記号

- 1 テキストエディタまたはワードプロセッサを開いてください。
- 2 キーボードの右下にある <€> を押すか、<Alt Gr> を押しながらキーボードの上中央にある <5> キーを押します。



注意：ソフトウェアおよびフォントによっては、ユーロ記号をサポートしません。詳細は、www.microsoft.com/typography/faq/faq12.htm を参照してください。

米ドル記号

- 1 テキストエディタまたはワードプロセッサを開いてください。
- 2 キーボードの右下にある <\$> を押すか、<⇧Shift> を押しながらキーボードの上中央にある <4> キーを押します。



注意：この機能は言語設定によって異なります。

光学ドライブ (CD または DVD) トレイをイジェクトします

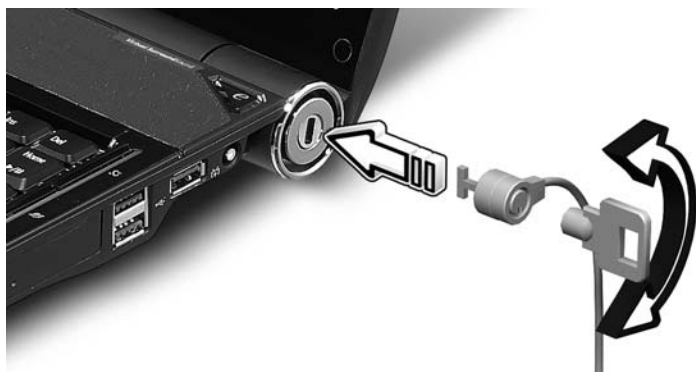
コンピュータをオンの状態にして、ドライブのイジェクトボタンを押すと光学ドライブトレイを取り出すことができます。



コンピュータがオフの状態の場合は、緊急用イジェクトホールにペーパークリップを差し込むと光学ドライブトレイが出てきます。

セキュリティキーロックの使用

このノートブックには Kensington 対応セキュリティスロットが搭載されています。



コンピューター用安全ロックのケーブルを机やロックした引き出しの取っ手などの動かないものにつなぎます。ロックをセキュリティキーロックノッチに挿入し、キーをまわしてロックを固定してください。

オーディオ

このシステムには Acer PureZone、ビーム構成およびエコー除去テクノロジーが搭載された 2 台の内蔵ステレオマイクロフォンにより、まったく新しいオーディオ環境を体感していただけます。このコンピュータには 32 ビット HD オーディオとステレオスピーカーが搭載されています。



Acer CineDash メディアコンソール

Acer CineDash メディアコンソールは、非常にスムーズな表面を触れることによりエンターテインメントを操作するインターフェイスです。Acer Arcade™ Deluxe という新しい方法でエンターテインメントを立ち上げ、操作する機能に即座にアクセスできます。指で機能をタップするだけで有効にすることができます。また音量はボリュームメーターを指でスライドして調整します。

Tuba

専用の Tuba CineBass サブウーファーにより、映画館のようなオーディオ効果を楽しむことができます。サブウーファーにチューブ式ヒンジを組み込んだ画期的なデザインになっています。

Acer PureZone

Acer PureZone テクノロジーはピュアなサウンドを録音できるように、アコースティックエコー除去、ビーム構成、ノイズ低減に対応しています。マイクロフォンを設定するには、Windows システムのシステムトレイから Acer HD Audio Manager アイコンをダブルクリックしてこのアプリケーションを起動してください。すると Acer HD Audio Manager のダイアログボックスが開きます。[マイクロフォン] タブの次に、[マイクロフォン効果] タブをクリックします。ビーム構成とアコースティックエコー除去を選択してマイクロフォン効果を設定してください。



注意：ビーム構成を無効にすると複数のサウンドソース入力を得ることができます。

サラウンド / マルチチャネルサウンドを実現する Dolby Home Theater の使い方

この Acer ノートブックには、リアルなサウンドのムービー、ゲーム、ミュージックや、マルチチャネルオーディオ環境をお楽しみいただくために、高音質なデジタルサラウンドサウンドを実現する Dolby® PRO LOGIC II、Dolby® Digital Live、Dolby® Headphone、Dolby® Virtual Speaker テクノロジーを搭載した、Dolby® Home Theater オーディオエンハンス機能が備わっています。

Dolby Pro Logic II

Dolby Pro Logic II はステレオ信号を 5 チャネルのフルレンジサラウンドサウンドに変換します。

Dolby Digital Live

PC やコンソールベースのビデオゲームアプリケーションに搭載されている Dolby Digital Live は、ステレオやマルチチャネルオーディオ信号を Dolby Digital フォーマットに変換し、ドラマティックでリアルタイムのオーディオをお楽しみいただくことができます。また AV 受信装置に簡単にワンプラグで接続することが可能です。

Dolby Headphone

Dolby Headphone はヘッドフォンセットからリアルなサラウンドサウンドを提供します。深夜にエンターテインメントをお楽しみいただく場合にぴったりのソリューションです。

Dolby Virtual Speaker

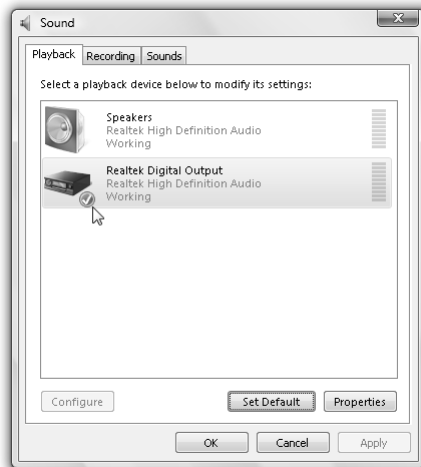
スピーカーではなく、音に囲まれたエンターテインメントをお楽しみいただけます。Dolby Virtual Speaker はたった 2 台のスピーカーから 5.1 チャンネルサラウンドサウンドを実現します。

デジタル出力の設定

サラウンドサウンドを設定するには、Windows システムのシステムトレイでボリュームコントロールアイコンを右クリックし、再生デバイスを選択します。



すると [再生デバイス] のダイアログボックスが開きます。ここには次の 3 つのタブがあります。再生、録音、サウンドです。再生タブをクリックし、**Realtek Digital Output** を選択した後で、**規定値に設定**をクリックするとデジタル出力が設定されます。



ムービー、ゲーム、ミュージックをリアルなマルチチャンネルオーディオ環境でお楽しみいただくには、Acer eAudio Management をご参照ください。

ビデオ

16:9 ディスプレイ

16:9 ディスプレイにより家庭で高精彩ムービーの鑑賞が可能になります。鮮やかな色が本物のHDムービー鑑賞を実現にします。16:9 クオリティにより真のホームシアターがついにノートブックで実現しました。

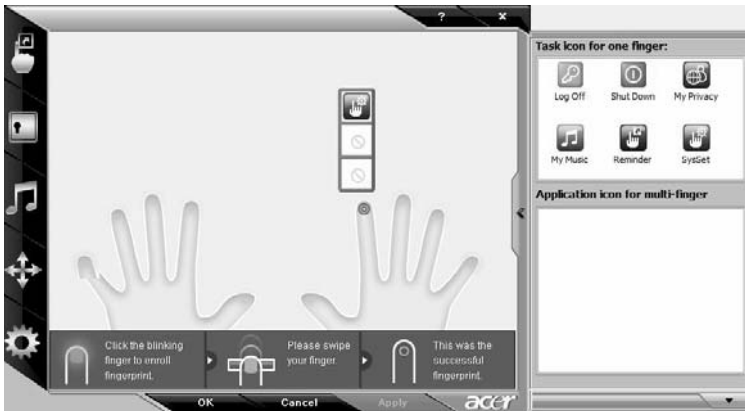
システムユーティリティの使い方

Acer Bio-Protection (特定モデルのみ)

Acer Bio-Protection 指紋ソリューションは、Microsoft Windows オペレーティングシステムに統合された多目的指紋ソフトウェアパッケージです。指紋の特徴を生かした Acer Bio-Protection 指紋ソリューションは、Password Bank で中央管理されたパスワードを使ってコンピュータが許可されないユーザーにより操作されるのを防止したり、Acer MusicLaunch でミュージックプレーヤーを簡単に立ち上げたり、Acer MyLaunch でインターネットのお気に入りサイトに安全にアクセスしたり、Acer FingerLaunch ですばやくアプリケーション / Web サイトを立ち上げ、ログインしたり、Acer ProfileLaunch で 1 回のスワイプで最高 3 つのアプリケーション / Web サイトを立ち上げたりすることができます。

また Acer Bio-Protection 指紋ソリューションにより、Acer FingerNav を使って Web ブラウザやドキュメントをナビゲートすることもできます。Acer Bio-Protection 指紋ソリューションを活用することにより、PC をさらに上のレベルで保護できるだけでなく、日常のタスクにも指をスワイプするだけで簡単にアクセスできるようになります。

詳細は、Acer Bio-Protection のヘルプファイルをご参照ください。

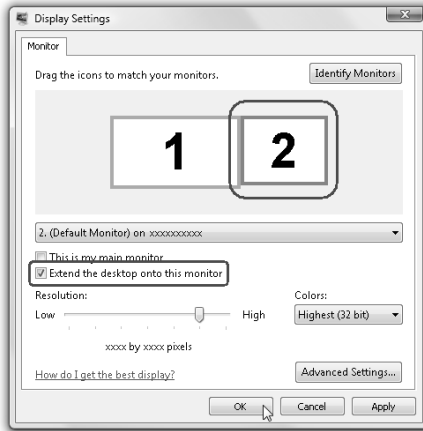


Acer GridVista (デュアルディスプレイ互換)

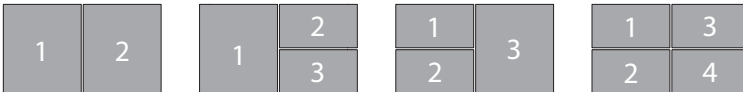


注意: この機能は特定のモデルでしか対応していません。

ノートブックのデュアルディスプレイ機能を有効にするには、まず2台目のディスプレイが接続されていることを確認した上でコントロールパネルから画面のプロパティのダイアログボックスを開くか、Windows デスクトップを右クリックして**カスタマイズ**を選択します。ディスプレイボックスから**2台目のモニタアイコン**を選択し、**デスクトップをこのモニタに拡張する**のチェックボックスにチェックマークを付けます。最後に、**適用**をクリックして新しい設定を確認し、**OK**をクリックして完了します。



Acer GridVista は同一スクリーン上で複数のウィンドウを表示できるように、4種類のディスプレイ設定を提供する便利なユーティリティです。この機能にアクセスするには、**スタート - すべてのプログラム**を選択し、**Acer GridVista**をクリックします。次の4つのディスプレイ設定から選択します：



2分割 (垂直)、3分割 (左半分が大きく)、3分割 (右半分が大きい)、4分割

Acer GridVista は、デュアルディスプレイ互換で、2つのディスプレイをそれぞれ分割して表示します。

Acer GridVista のかんたんセットアップ：

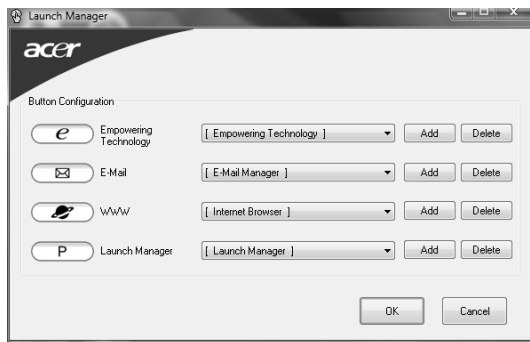
- 1 Acer GridVista を実行し、タスクバーからそれぞれのディスプレイをお好みの画面構成に選択します。
- 2 それぞれのウィンドウを適切なグリッドにドラッグアンドドロップします。

3 構成の良いデスクトップのメリットをお楽しみください。



注意：2台目のモニターの解像度設定が、メーカーの推奨値に設定されていることを確認してください。

Launch Manager (マネージャの起動)



Launch Manager でキーボードの上にある簡単起動ボタンを設定します。簡単起動ボタンの場所については、**25 ページの " 簡単起動ボタン "** を参照してください。
スタート、すべてのプログラムをクリックして **Launch Manager** にアクセスし、アプリケーションを起動します。

FAQ

本 PC を使用しているときに発生する可能性のあるトラブルとその対処方法をご説明いたします。

電源は入りますが、コンピュータが起動またはブートしません。

電源 LED をチェックしてください。

- 点灯していない場合は、電源が供給されていません。以下についてチェックしてください。
 - バッテリー電源で本 PC を動作している場合は、バッテリー充電レベルが低くなっている可能性があります。AC アダプターを接続してバッテリーパックを再充電してください。
 - ACアダプターが本PCとコンセントにしっかりと接続されていることを確認してください。
- 点灯している場合は、以下についてチェックしてください。
 - フロッピードライブにブート可能ディスクでないディスク（非システム）が挿入されていませんか？システムディスクを挿入し、**<Ctrl> + <Alt> + ** キーを同時に押して本 PC を再起動してください。

画面に何も表示されません。

本 PC のパワーマネジメントシステムは、電源を節約するために自動的に画面を OFF にします。任意のキーを押してください。

キーを押しても正常な状態にもどらない場合は、次の 3 つの原因が考えられます。

- 輝度レベルが低すぎる可能性があります。**<Fn> + <→>**（増加）キーを押して、輝度を調節してください。
- ディスプレイデバイスが外付けモニターにセットされている可能性があります。ディスプレイ切り替えホットキー **<Fn> + <F5>** を押し、ディスプレイを切り替えてください。
- スリープ LED が点灯している場合、本 PC はスリープモードに切り替わっています。電源ボタンを押し、標準モードに戻ってください。

オーディオ出力がありません。

以下について確認してください。

- ボリュームが上がっていない可能性があります。Windows 環境では、タスクバーのボリューム制御（スピーカー）アイコンをチェックしてください。アイコンをクリックして、**全ミュート**機能を取り消してください。
- ボリュームレベルが低すぎる可能性があります。Windows でタスクバーのボリューム制御（スピーカー）アイコンをチェックしてください。ボリューム制御ボタンを使って調節することもできます。詳細は、**30 ページの「ホットキー」**を参照してください。
- ヘッドホン、イヤホンまたは外付けスピーカーが本 PC の右側のラインアウトポートに接続されている場合、内蔵スピーカーは自動的に OFF になります。

本 PC の電源が OFF の状態で光学ドライブトレイを取り出したい。

光学ドライブには、強制イジェクトボタンがあります。ペンの先やクリップを挿入し、トレイを取り出してください。（スロット式の光学ドライブが搭載されたコンピュータにはイジェクトホールはありません。）

キーボードが動作しません。

外付けキーボードを本 PC の背面パネルにある USB コネクタに接続してください。これが動作する場合は、内部キーボードケーブルが損傷している可能性があります。弊社のカスタマーサポートセンターにご連絡ください。

プリンターが動作しません。

以下について確認してください。

- プリンターをコンセントにしっかりと接続し、電源を ON にしてください。
- プリンターケーブル(USB ケーブル)が本 PC の USB ポートおよびプリンターの対応するポートにしっかりと接続されていることを確認してください。

内蔵モデムを使用するためにロケーションをセットアップしたい。

通信ソフトウェアを正しく使うには、ロケーションをセットアップする必要があります。

- 1 **スタート、設定、コントロールパネル**をクリックしてください。
- 2 **電話とモデムのオプション**をダブルクリックしてください。
- 3 **ロケーションをセットアップ**してください。

詳細は、Windows マニュアルを参照してください。



注意：ノート PC を始めて起動する際には、オペレーティングシステム全体のインストールに影響がないので、インターネット接続のセットアップを省略することができます。オペレーティングシステムをセットアップした後で、インターネット接続をセットアップすることができます。

▼ リカバリー方法 (初期化方法)：

D2D (Disk to Disk) によるリカバリー方法をご説明します。

【注意】リカバリーにつきまして

リカバリーを実行すると、PC (C: ドライブ) に保存されているデータや設定などは全て消去されます。PC の起動が可能な場合には、リカバリーを始める前に必要なデータをバックアップされることをお勧めします。

※注意：CD が挿入されている場合や、周辺機器が増設されている場合は、事前に外しておいてください。

- 1 電源を入れます。
- 2 Acer ロゴが画面に表示された直後に、[Alt] キーと [F10] キーを同時に押下します。
※「Acer eRecovery Management」が表示されない場合は、[Alt] キー [F10] キーを同時に複数回押してみてください。
- 3 「Acer eRecovery Management」にて「どのように復元しますか？」と表示されましたら、[システムを初期設定に復元します] をクリックします。
- 4 [Empowering Technology パスワードを入力してください] が表示されましたら、パスワードを入力し、[OK] ボタンをクリックします。
- 5 [初期設定に復元します] と表示されましたら、AC アダプタが接続されていることを確認し、[OK] ボタンをクリックします。
※C ドライブが初期化されます。初期化をやめる場合は [キャンセル] ボタンをクリックします。
- 6 「Acer eRecovery Management」にて「パーティションの復元」が始まります。残り時間が表示されますので、それまでしばらくお待ちください。
- 7 「終了しました」と表示されましたら、[OK] ボタンをクリックします。その後、自動で再起動されます。

▼「システムのバックアップ」について

下記の方法にてリカバリ CD を作成する事ができます。

- 1 [スタート] → [すべてのプログラム] → [Acer Empowering Technology] → [Acer eRecovery Management] の順でマウスをクリックします。
- 2 [パスワードが必要です] と表示されましたら、[設定] ボタンをクリックします。
- 3 [Empowering Technology Password Center] が表示されましたら、「新しいパスワードの作成」をクリックします。
- 4 [新しいパスワード] に半角 4 ～ 12 文字のパスワードを入力します。
※例: 0000 [確認] の欄にも [新しいパスワード] と同じパスワードを入力します。
- 5 [パスワードは正常に作成されました] と表示されましたら、[OK] ボタンをクリックします。
- 6 [Acer eRecovery Management] の画面の下部にある [ディスクをコピーします] をクリックし、[デフォルトディスクを作成] をクリックします。
- 7 [DVD-R] または [CD-R] を挿入し、[次へ] ボタンをクリックし作成します。作成途中に、「空メディア (CD/DVD) の挿入」の画面が表示された場合、空の CD-R または DVD-R 挿入します。

アフターサービスについて

国際旅行者保証 (International Travelers Warranty; ITW)

本 PC は、旅行の際の安全と安心を提供する国際旅行者保証 (ITW) が含まれています。世界各地にある弊社のサービスセンターでサービスを受けることができます。本 PC には、ITW パスポートが付属しています。このパスポートには、サービスセンターのリストを含む ITW プログラムについてのご案内が記載されています。

サービスセンターでサービスを受ける場合は、このパスポートをお持ちください。パスポートのフロントカバーの内側にレシートを保管するポケットを設けました。旅行先の国に弊社のサービスセンターがない場合でも、弊社の世界各地のオフィスに連絡することができます。<http://global.acer.com> にアクセスしてください。

日本エイサーでは安心につながる3つのサポートをご用意しております。

インターネットサポート

「Q&A」や「よくある質問」など役に立つサポート情報を掲載しております。

<http://www.acer.co.jp/support/>

カスタマーサービスセンター

電話サポート：03-5771-5250

メールサポート：jcsd@acer.co.jp

※ E メールサポートにてお問い合わせ頂く際は、下記項目をご連絡ください。

- お名前
- メールアドレス
- お電話番号
- ご住所：(郵便番号)
- 製品名：(例：AS3103WLCiB80)
- 購入日：(年月日)
- 製造番号 (S/N)
- ノートパソコン：「L」で始まる 22 桁の英数字
- ディスクトップ：「P」で始まる 22 桁の英数字
- モニター：「E」で始まる 22 桁の英数字
- 症状：(できるだけ詳しく)

バッテリー

本コンピュータは長時間利用できるバッテリーを使用しています。

バッテリーの特徴

バッテリーには次のような特徴があります。

- 現在のバッテリー技術規格を採用
- 低残量を警告

バッテリーはコンピュータに AC アダプタを接続すると充電されます。このコンピュータは、使用中でも充電することができます。ただしコンピュータの電源を切った状態で充電した方が、はるかに早く充電できます。

バッテリーを使用すると旅行中、または停電中でもコンピュータを操作することができます。バックアップのために、完全に充電したバッテリーを予備に用意されるようお勧めします。予備のバッテリー購入については、販売店にお問い合わせください。

バッテリー寿命を延長するには

他のバッテリーと同様、このコンピュータのバッテリーは使用を重ねる毎に品質が低下していきます。つまりバッテリーを充電できる量が徐々に少なくなっていくます。バッテリーの寿命を延長するには、下記の点に注意してください。

新しいバッテリーのコンディション調整

最初にバッテリーをお使いになる前に、バッテリーの「コンディション調整」を行う必要があります。

- 1 コンピュータの電源を切った状態で新しいバッテリーを装着します。
- 2 AC アダプタを接続し、バッテリーを完全に充電します。
- 3 AC アダプタを外します。
- 4 コンピュータの電源を入れて、バッテリー電源でコンピュータ操作を行います。
- 5 低残量警告が表示されるまで、バッテリーを消耗させます。
- 6 AC アダプタを接続し、再びバッテリーを完全に充電します。

この手順にしたがって、バッテリーの充電と放電を 3 回繰り返します。

新しいバッテリーを購入された場合、あるいは長時間バッテリーを使用していない場合は、このコンディション調整を行ってください。コンピュータを 2 週間以上使用しない場合は、バッテリーを取り外しておいてください。



.....

警告：バッテリーを長時間 0°C (32°F) 以下、または 45°C (113°F) 以上の環境に放置しないでください。極度な環境では、バッテリーに著しい影響を与える恐れがあります。

バッテリーのコンディション調整を行い、バッテリーをできるだけ長期間使用できるように整えてください。この調整を行わなければ、バッテリーの充電可能回数が少なくなり、寿命も短くなります。

また次のような使用パターンは、バッテリーの寿命に影響します：

- バッテリーを装着したままに常に AC 電源を使用する。常に AC 電源を使用した場合は、バッテリーを完全に充電した後外しておくようお勧めします。
- 上記で説明した方法で完全に充電と放電を行わない。
- 頻繁に使用する。バッテリーは使えば使うほど、寿命が短くなります。標準のコンピュータバッテリーは、約 300 回充電することができます。

バッテリーの装着と取り外し



重要！ コンピュータを続けて使用したい場合は、バッテリーを取り外す前に必ず AC アダプタを接続してください。そうでない場合は、まずコンピュータの電源を切ってください。

バッテリーの装着：

- 1 バッテリーを開いたバッテリーベイに合わせます。バッテリーのコンタクト部分を先に、バッテリーの上面が上を向くように挿入してください。
- 2 バッテリーをバッテリーベイにスライドさせ、バッテリーがしっかりとロックされるようにやさしく押してください。

バッテリーの取り外し：

- 1 バッテリー取り外しラッチをスライドさせてバッテリーを外します。
- 2 バッテリーをバッテリーベイから取り出してください。

バッテリーの充電

バッテリーを充電するには、まずバッテリーが正しくバッテリーベイに装着されていることを確認してください。AC アダプタをコンピュータに接続し、コンセントに繋ぎます。バッテリーを充電している間も AC 電源を使ってコンピュータ操作を継続することができます。ただしコンピュータの電源を切った状態で充電した方が、はるかに早く完了することができます。



.....

注意：1日の終わりにバッテリーを充電されるようお勧めします。ご旅行前に一晩中バッテリーを充電しておくと、翌日バッテリーが完全に充電された状態で作業を開始することができます。

バッテリー残量の確認

Windows の電源メーターに現在のバッテリー残量が表示されます。タスクバー上のバッテリー / 電源アイコンにマウスカーソルを合わせると、バッテリーの残量が表示されます。

バッテリーの寿命を最適化する

バッテリーの寿命を最適化すると、充電 / 放電サイクルを延長させ、効率良く充電することができるようになります。次のアドバイスにしたがってください。

- 予備のバッテリーを購入する
- できるだけ AC 電源を使用し、バッテリーは外出用に保存しておく
- PC カードは電力を消費するため、これを使用しないときには外しておく（特定モデルのみ）
- バッテリーは涼しい、乾燥した場所に保管する。推奨する温度は 10°C (50°F) から 30°C (86°F) です。気温が高くなると、バッテリーはより早く自己放電します。
- 何度も充電を繰り返すとバッテリーの寿命は短くなります。
- AC アダプタとバッテリーは定期的なお手入れが必要です。

低残量警告

バッテリーを使用するときには、Windows の電源メーターに注意してください。



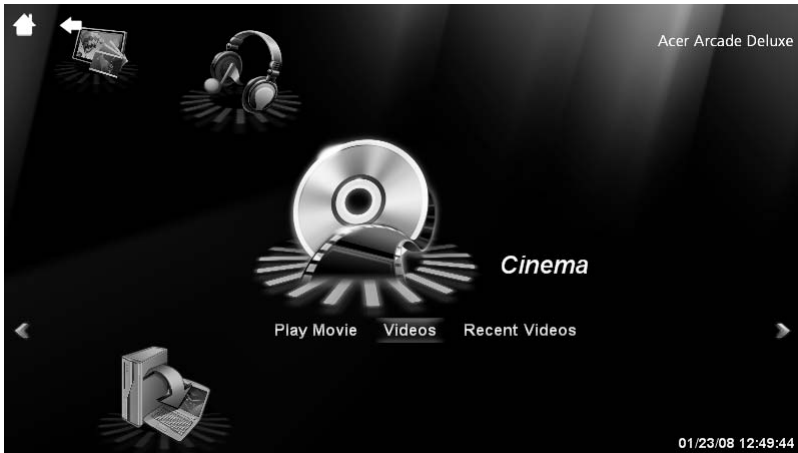
警告：バッテリーの低残量警告が表示されたら、速やかに AC アダプタを接続してください。バッテリーが完全に消耗すると、コンピュータがシャットダウンしますのでデータが失われてしまいます。

バッテリーの低残量警告が表示された場合の対処法は、作業状況によって異なります。

状況	対処法
AC アダプタとコンセントが近くにある場合。	<ol style="list-style-type: none"> 1. AC アダプタをコンピュータに接続し、コンセントに繋ぎます。 2. 必要なファイルすべてを保存します。 3. 作業を再開します。 <p>バッテリーをできるだけ速く充電したい場合は、コンピュータの電源を切ってください。</p>
予備のバッテリーがある場合。	<ol style="list-style-type: none"> 1. 必要なファイルすべてを保存します。 2. すべてのアプリケーションを閉じます。 3. オペレーティングシステムをシャットダウンしてコンピュータの電源を切ります。 4. バッテリーを交換します。 5. コンピュータの電源を入れて、作業を再開します。
AC アダプタとコンセントが近くなる。予備のバッテリーもない場合	<ol style="list-style-type: none"> 1. 必要なファイルすべてを保存します。 2. すべてのアプリケーションを閉じます。 3. オペレーティングシステムをシャットダウンしてコンピュータの電源を切ります。

Acer Arcade Deluxe

Acer Arcade Deluxe はミュージック、フォト、DVD ムービー、ビデオを再生するためのプレーヤーです。MediaConsole、タッチパッド、矢印キーを使って再生したいメディアタイプを選択してください。



- **シネマ** - DVD、VCD、Blu-Ray、HD-DVD などのムービーやビデオクリップを鑑賞できます
- **Homemedia** - メディアコンテンツを共有するために他のデバイスにワイヤレスで接続します
- **詳細設定** - 設定を変更したり、Arcade ソフトウェアを更新したり、ヘルプを見たり、バージョン情報を見たりすることができます
- **アルバム** - ハードディスクやリムーバブルメディアに保管されているフォトを鑑賞できます
- **ミュージック** - さまざまなフォーマットのミュージックファイルを鑑賞できます



注意：ビデオ、光学ディスク、スライドショーを表示している間は、スクリーンセーバーおよび省電力機能は無効となります。



注意：Acer Arcade についての詳細は、Arcade ヘルプを参照してください。Arcade ヘルプを開くには、[ヘルプ] を選択して Arcade ホームページを開きます。

全般的なコントロール

全画面解像度を使ってビデオクリップ、ムービー、スライドショーを鑑賞するときには、ポインタを動かすと2つのポップアップコントロールパネルが表示されます。これらは数秒後に自動的に非表示になります。画面の上部にナビゲーションコントロールパネル、下部にプレーヤーコントロールパネルが表示されます。

ナビゲーションコントロール

Arcade ホームページに戻るには、ウィンドウの左上隅にある【ホーム】ボタンをクリックします。コンテンツを検索するときにフォルダを1レベル上に上がるには、矢印をクリックしてください。右上のボタンは画面を最小化、最大化、閉じます。

Arcade を終了するには、ウィンドウの右上隅にある【閉じる】ボタンをクリックします。

プレーヤーコントロール

ウィンドウの下にはプレーヤーコントロール(ビデオ、スライドショー、ムービー、ミュージックの再生に使用)が表示されます。これらは標準の再生コントロール(再生、一時停止、中止など)および音量コントロール(ミュート、音量の増減)と同じです。



注意：光学ディスクからムービーを再生するとボリュームコントロールの右側に別のコントロールが表示されます。これらのコントロールについては、本書の「シネマ」のセクションで詳しく説明します。

シネマ

ムービー：

光学ディスクドライブからムービーを鑑賞するには、【ムービー】をクリックします。Acer Arcade Deluxe を使用すると、コンピュータにインストールされている光学ドライブの種類によって、Blu-Ray ディスク、HD DVD、標準 DVD、ビデオ CD (VCD) からムービーを再生することができます。このプレーヤーには標準の DVD プレーヤーの機能とコントロールが備わっています。

DVD ドライブにディスクを挿入すると、ムービーが自動的に開始されます。ムービーを操作するには、ポインタを動かすと画面の下にポップアップ プレーヤーコントロールが表示されます。

複数の光学ドライブに再生可能なディスクが挿入されている場合は、【ムービーを再生】をクリックすると再生したいディスクを選択するよう要求されます。

代わりに、【ビデオ】をクリックし、フォルダブラウザを使って見たいビデオクリップを探すことによって HDD に保管されているコンテンツを選択することもできます。

DVD を鑑賞する場合は、ポップアップパネルに次のような特殊コントロールが追加されます：

- DVD メニュー
- 字幕
- 言語
- スナップショット
- アングル

ムービーを鑑賞しているときにマウス/カーソルを動かすと、画面の下にメニューバーが表示されます。ここにはムービーの再生をコントロールしたり、字幕の選択、音量調整、サウンドトラックの言語選択、高度な機能を設定するなどを行うためのボタンがあります。



機能を使用できるかどうかは、再生する光学ディスクが何に対応しているかによって異なります。

[中止] ボタンをクリックするとムービーが中止され、シネマのメインスクリーンに戻ります。スクリーンの下には前回中止された場面からムービーを再生したり、ムービーを最初から再生したり、あるいはディスクを取り出ししたりするためのボタンがあります。

ビデオ：

[ビデオ] をクリックすると、ハードディスクに保管されているビデオクリップを鑑賞することができます。



注意：ビデオ機能はさまざまなフォーマットのビデオを再生できるように設計されています。対応するフォーマットは「ビデオのヘルプ」セクションを参照してください。DVD や VCD を見るには、**シネマ**を選択してください。

ビデオファイルの再生：

[ビデオ] をクリックすると、見たいビデオクリップを探すためにファイルブラウザが開きます。

ビデオファイルを再生するには、ファイルをダブルクリックしてください。するとビデオが全画面で再生されます。マウスを動かすと、画面の下にポップアップコントロールパネルが表示されます。ビデオページに戻るには、[中止] をクリックします。

ポップアップコントロールパネルの [スナップショット] ボタンをクリックすると、シーンの静止画をキャプチャすることができます。

最後に再生したビデオ：

最後に保存したビデオクリップが表示されます。クリップをダブルクリックすると再生されます。

HomeMedia

HomeMedia は家庭のネットワークを介してメディアファイルや TV 信号にアクセス、共有するためのプログラムです。HomeMedia はインストールされているメディアサーバーと TV サーバーを介してネットワークコンピュータにアクセスして、共有されているミュージック、ビデオ、ピクチャ、TV 信号を鑑賞できるようにします。

[HomeMedia] をクリックすると、メインページにネットワークでアクセスできるメディアサーバーや TV サーバーのリストが表示されます。HomeMedia はほとんどの UPnP クライアントデバイスと互換性があります。新しく共有されたメディアサーバーを検索するには、いつでも **[更新]** をクリックしてください。



.....

注意： まずメディアサーバー（メディアファイルの共有）と TV サーバー（TV 信号の共有）をインストールし、設定する必要があります。



.....

HomeMedia を使用できるようにするには、まずワイヤレスアダプタを有効にする必要があります。

詳細設定

このセクションでは、コンピュータとユーザーの好みに応じて性能を調整するために Acer Arcade Deluxe で設定を行います。

ライブアップデート：

インターネットに接続してソフトウェアのアップデートの有無を確認したり、ダウンロードするには、**[ライブアップデート]** をクリックします。

設定：

Acer Arcade Deluxe を調整するには、**[設定]** をクリックします。ここではディスプレイ、オーディオ、フォト、DVD、BD、HD DVD の設定を変更することができます。

ディスプレイ：

ディスプレイのタイプを選択します。環境と性能に合ったディスプレイ出力とカラープロファイルを選択することができます。

[ディスプレイ出力]からは、CinemaVision、Letterbox、Pan & Scanのいずれかを選択することができます：

- [Letterbox] オプションを選択すると、オリジナルの縦横比を維持したままムービーコンテンツをワイドスクリーンで見ることができます。このときスクリーンの上下に黒いバーが表示されます。
- Acer CinemaVision は映像の中央部をできるだけ歪ませずに表示する、ノンリニア式ビデオストレッチテクノロジーです。
- Pan & Scan を選択すると、DVD タイトルの中央部をワイドスクリーンで表示し、ディスプレイエリアをドラッグすることによってビデオを異なる縦横比で見ることができます。

オーディオ：

スピーカーフォンを使用すると、ヘッドフォン、SPDIF、スピーカー 2 台、あるいはオーディオ環境によってはその他のスピーカーの中から選択することができます。

スピーカーを使用する場合は出力モードを [ステレオ] に、ヘッドフォンを使用する場合は [ドルビーサラウンド] か [仮想サラウンドサウンド] を選択してください。さまざまな場所の効果を出すには、仮想サラウンドサウンドの設定の中から選択してください。



.....

注意： 使用するスピーカーが低音を出力できない場合は、スピーカーの故障を避けるために [仮想サラウンドサウンド] は選択しないようお勧めします。

4 または 6 スピーカー出力をお楽しみいただくには、**オーディオチャネル 拡張機能**をお使いください。

ダイナミックレンジ圧縮を使用すると鑑賞環境の欠陥を補い、オーディオをより優れた環境でお楽しみいただけます。

フォト：

フォトをスライドショーで見ることができます。

DVD：

Acer Arcade Deluxe では DVD を鑑賞するときのために、バッテリーを長持ちできるようにいくつかの機能とテクノロジーが備わっています。このページでは機能をオン/オフにすることができます。



.....

[再生時間を延長] をオンにすると、再生パフォーマンスにわずかなロスが現れます。

BD：

このページでは、Blu-ray Disc コンテンツをオンラインでダウンロードするときの**ネットワーク速度**を設定します。また**リージョンコード**も設定できます。



リージョンコードは 5 回まで変更できます。

HD-DVD :

このページでは、HD DVD コンテンツをオンラインでダウンロードするときのネットワーク速度を設定します。TwinFormat ディスクを使用する場合は、ここからフォーマットを選択することができます。

ここまでの各セクションでは、**[デフォルト]** をクリックすると Acer Arcade Deluxe の設定をデフォルト値に戻すことができます。

ヘルプ :

[ヘルプ] をクリックすると、Acer Arcade Deluxe の詳しい使用方法が表示されません。

バージョン情報 :

[バージョン情報] をクリックすると、Acer Arcade Deluxe の著作権情報およびベンダー情報が表示されます。

アルバム

Acer Arcade Deluxe ではコンピュータ上のドライブからデジタルフォトを個々に見たり、スライドショーとして見たりすることができます。【アルバム】をクリックすると、メインページが開きます。



【フォト】をクリックすると、個々のピクチャとフォルダを表示するフォルダブラウザが開きます。フォルダをクリックすると、それが開きます。

スライドショーを見るには、見たいピクチャが保管されているフォルダを開き、全てのピクチャを見るか、選択したものだけを見るかを指定し、【メニュー】>【スライドショー】をクリックします。スライドショーは全画面解像度で表示されます。スライドショーを操作するには、ポップアップコントロールパネルをお使いください。

また各ピクチャをクリックするとそのピクチャだけが表示されます。この場合、ピクチャは全画面解像度で表示されます。

オンスクリーンコントロールを使用するとズームイン/アウトしたり、4方向へパンしたりすることができます。

ピクチャの編集

【メニュー】を選択すると、ピクチャを回転、赤目除去、自動修正（明度とコントラストを最適化します）してイメージを向上させることができます。

スライドショーの設定

スライドショーの設定を変更するには、前述の「Arcade」セクションを参照してください。

スナップショット

スナップショットモードはシネマモードで選択できます。この機能はスクリーン上のイメージをキャプチャするときいつでも使用できます。

シングルフレームのイメージがユーザー指定のディレクトリにキャプチャ、保管されます。保存先は [設定] メニューで変更できます。



.....

注意：ビデオの編集や関連する全機能についての詳細は、Acer Arcade のヘルプメニューを参照してください。

ミュージック

ミュージックコレクションにアクセスするには、**[ミュージック]** をクリックしてミュージックのホームページを開きます。

聴きたいミュージックが保管されているフォルダ、CD、カテゴリを選択します。**[再生]** をクリックするとコンテンツ全体を最初から聴くことができます。あるいはリストから聴きたい曲だけを選択してください。

フォルダ内の曲はページの上部にアルバム情報と一緒にリストされ、ページの下にあるツールバーには**再生**、**シャッフル**、**すべて繰り返す**、**音量を表示**、**メニュー**などのコントロールが表示されます。**[音量を表示]** はミュージックを再生しているときに音量をグラフィックで見ることができます。

BGM モード

Acer Arcade では他の機能を実行しながらミュージックを聴くことができます。ミュージックは画面で **[中止]** ボタンをクリックするといつでも中止できます。

本 PC の携帯

ここでは、本 PC を持ち運ぶときの方法やヒントについてご説明いたします。

周辺装置の取りはずし

以下の手順に従って、本 PC から周辺装置をはずしてください。

- 1 作業を終了し保存してください。
- 2 フロッピーや CD などのメディアをドライブから取り出してください。
- 3 オペレーティング システムをシャットダウンしてください。
- 4 ディスプレイを閉じてください。
- 5 AC アダプターからコードをはずしてください。
- 6 キーボード、ポインティング デバイス、プリンター、外付けモニターおよびその他の外付けデバイスをはずしてください。
- 7 ケンジントンロックを使用している場合は、それをはずしてください。


短距離の移動

オフィスデスクから会議室までなどの短距離を移動する場合についてご説明いたします。

携帯するための準備

本 PC を移動する前に、ディスプレイを閉めて、スリープモードに切り替えてください。これで、ビルの中を移動することができます。本 PC をスリープモードから標準モードに戻すには、ディスプレイを開けてください。次に、電源ボタンを押してください。

本 PC をクライアントのオフィスや別のビルに携帯する場合は、本 PC をシャットダウンすることもできます。

[スタート]  をクリックした後で、[シャットダウン] をクリックします。

- または -

<Fn> + <F4> キーを押して、本 PC をスリープモードに切り替えることもできます。ディスプレイをしっかりと閉じてください。

本 PC を再度使い始めるときは、ディスプレイを開けてください。次に、電源ボタンを押してください。



注意: スリープ LED が OFF の場合は、本 PC はハイバネーションモードに切り替わって OFF の状態になっています。電源 LED が OFF でスリープ LED が ON の場合は、本 PC はスリープモードに切り替わっています。どちらの場合も、本 PC を標準モードに戻すには、電源ボタンを押してください。本 PC は、スリープモードに切り替わってから一定の時間が過ぎると、ハイバネーションモードに切り替わることがありますので、ご注意ください。

会議に持っていくもの

短時間の会議であれば、コンピュータ以外のものを携帯する必要はないでしょう。ただし長時間にわたる会議や、電池が完全に充電されていない場合は、ACアダプタを携帯されることをお勧めします。

会議室にコンセントがない場合は、本 PC をスリープモードに切り替えて電源の消費を最小限にとどめてください。本 PC を使用していないときは、**<Fn> + <F4>** キーを押すか、またはディスプレイを閉めるようにしてください。標準モードに戻するには、ディスプレイを開けてください。次に、電源ボタンを押してください。

自宅に持ち帰る

オフィスと自宅の間を移動する場合についてご説明いたします。

携帯するための準備

本 PC をご自宅に持って帰る場合は、以下の準備を行ってください。

- ドライブヘッドを損傷しないように、ドライブの中に入っているメディア (CD や DVD など) を取り出してください。
- 移動中に動かないように、または落としたときにクッションがあるように、本 PC を保護ケースまたは携帯用バックに入れてください。



注: 本 PC の上にアイテムをつめないでください。トップカバーに圧力がかかって、画面を損傷する恐れがあります。

持っていくもの

すでにご自宅に予備用がある場合以外は、次のアイテムをお持ちください。

- ACアダプターおよび電源コード
- ユーザーズマニュアル

注意事項

以下の事柄に注意ください。

- 温度変化による影響を最小限にとどめてください。
- 長時間どこかに立ち寄る場合などは、本 PC を車のトランクの中などに置いて熱を避けてください。
- 温度および湿度の変化は、結露の原因となることがあります。本 PC を通常温度に戻し、電源を ON にする前に結露がないかどうか画面をチェックしてください。10 °C (18 °F) 以上の温度変化があった場合は、時間をかけて本 PC を通常温度に戻してください。可能であれば、屋外と室内の間の温度に 30 分間置いてください。

ホームオフィスの設定

頻繁にご自宅で本 PC を使用する場合は、予備用の AC アダプターを購入することをおすすめします。これにより、AC アダプターを持ち運ぶ必要がなくなります。

ご自宅で本 PC を長時間使用する場合は、外付けキーボード、外付けモニターまたは外付けマウスの使用もおすすめします。

長距離の移動

オフィスからクライアントのオフィスまでや国内旅行など、長距離を移動する場合について説明します。

携帯するための準備

自宅に持ち帰るときと同じ要領で本 PC を準備してください。バッテリーが充電されていることを確認してください。空港のセキュリティがコンピューターの持ち込み時に電源を ON にすることを要求することがあります。

持っていくもの

以下のアイテムをお持ちください。

- AC アダプター
- 予備用の完全に充電されたバッテリーパック
- 別のプリンターを使用する場合は、追加のプリンタードライバファイル

注意事項

自宅に持ち帰るときの注意事項に加えて、以下の事柄に注意してください。

- 本 PC は手荷物としてください。
- 本 PC の検査は手で行ってください。本 PC は、X 線装置を安全に通過することができますが、金属探知器を使わないようにしてください。
- 手で持つタイプの金属探知器にフロッピーディスクをさらさないでください。

海外旅行

海外に旅行する場合について説明します。

携帯するための準備

国内旅行用の準備と同じ要領で準備してください。

持っていくもの

以下のアイテムをお持ちください。

- AC アダプター
- 旅行先の国で使用できる電源コード
- 予備用の完全に充電されたバッテリーパック
- 別のプリンターを使用する場合は、追加のプリンタードライバファイル
- 購入の証明。空港の税関で、提示する必要がある場合があります
- 国際トラベラー保証 (ITW) パスポート

注意事項

国内旅行のときの注意事項に加えて、以下の事柄にもご注意ください。

- 海外で本 PC を使用する場合は、AC アダプターの電源コードが現地の AC 電圧で使用できるかどうかを確認してください。使用できない場合は、現地の AC 電圧で使用できる電源コードをご購入ください。市販の変圧器は使用しないでください。
- 海外でモデムを使用する場合は、モデムとコネクタが現地の通信システムと互換性を持たないことがありますので、ご注意ください。

セキュリティ機能

ここでは、本 PC のセキュリティ機能について説明します。

本 PC のセキュリティ機能は、ハードウェアロック (安全ノッチ) とソフトウェアロック (IC カードおよびパスワード) を含みます。

セキュリティキーロックの使用

このノートブックには Kensington 対応セキュリティスロットが搭載されています。

市販のコンピューター用安全ロックケーブルを机やロックした引き出しの取っ手などの動かないものにつなぎます。ロックをセキュリティキーロックノッチに挿入し、キーをまわしてロックを固定してください。

パスワード

3 種類のパスワードを使って、本 PC が不正に使用されるのを防ぐことができます。

- スーパーバイザパスワードを使って、BIOS ユーティリティへの不正アクセスを防ぐことができます。オンラインガイドまたは **71 ページの "BIOS ユーティリティ"** をご参照ください。
- ユーザパスワードを使って、本 PC が不正に使用されることを防ぐことができます。起動時およびハイバネーションモードから標準モードに戻る際のチェックポイントと組み合わせて、最大のセキュリティを提供します。
- ブート時にパスワードを使って、本 PC が不正に使用されることを防ぐことができます。起動時およびハイバネーションモードから標準モードに戻るときのチェックポイントと組み合わせて、最大のセキュリティを提供します。



.....

重要! スーパーバイザパスワードを忘れないようにしてください。パスワードを忘れてしまった場合は、弊社のカスタマーサポートセンターへご連絡ください。

パスワードの入力

パスワードがセットされると、パスワードプロンプトが画面の中央に表示されます。

- スーパーバイザパスワードがセットされると、<F2> キーを押して BIOS ユーティリティにアクセスする際や起動するときにプロンプトが表示されます。
- スーパーバイザパスワードを入力して <Enter> キーを押し、BIOS ユーティリティにアクセスしてください。間違ったパスワードを入力すると、警告メッセージが表示されます。もう 1 度入力し、<Enter> キーを押してください。
- ユーザパスワードがセットされて Password on boot パラメータが Enabled にセットされると、起動時にプロンプトが表示されます。
- ユーザパスワードを入力して <Enter> キーを押し、本 PC を使用してください。間違ったパスワードを入力すると、警告メッセージが表示されます。もう 1 度入力し、<Enter> キーを押してください。



.....

重要! パスワードは 3 回まで入力できます。3 回間違っても入力すると、本 PC は動作を停止します。電源ボタンを 4 秒間ほど押し続け、本 PC をシャットダウンしてください。もう 1 度電源を ON にし、パスワードを入力してください。

パスワードのセット

パスワードは BIOS ユーティリティを使って設定します。

オプションを使った拡張

本 PC は、モバイルコンピューティングに必要なすべての機能を提供しています。

接続オプション

本 PC には、デスクトップ PC での操作と同じ要領で、周辺装置を接続することができます。各周辺装置の接続については、オンラインガイドをご参照ください。

FAX/ データモデム

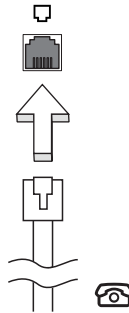
本 PC は、V.92 56 Kbps FAX/ データモデムを標準装備しています。



.....

警告！このモデムポートは、デジタル電話線と互換性がありません。従って、このモデムをデジタル電話線に接続すると、モデムが破損することがあります。

FAX/ データモデムを使用するには、電話線をモデムポートから電話ジャックに接続してください。



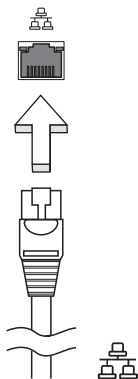
.....

警告！電話ケーブルは、本製品をご使用になる国が指定するものをお使いください。

内蔵ネットワーク機能

内蔵ネットワーク機能を使って、本 PC をイーサネットベースネットワークに接続することができます。

ネットワーク機能を利用するには、コンピュータのシャーシにあるイーサネット (RJ-45) ポートから、ネットワークのネットワークジャックまたはハブにイーサネットケーブルを接続してください。

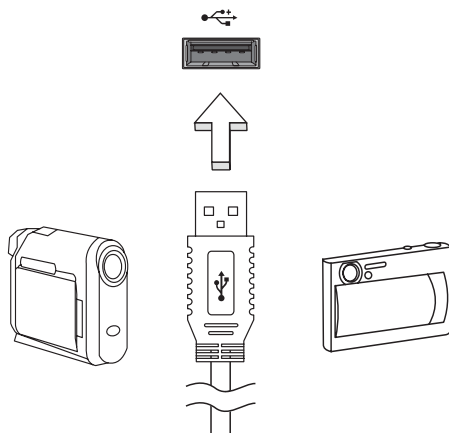


赤外線 (CIR) ポート

CIR ポートはリモコンや CIR 機能を備えたその他のデバイスから信号を受信するために使用します。

USB

USB 2.0 ポートは、システムリソースを使わずに USB デバイスをつなげて使用することを可能にする高速シリアルバスです。



高精彩マルチメディアインターフェイス

HDMI (High-Definition Multimedia Interface) は業界がサポートする未圧縮のオールデジタル オーディオ/ビデオインターフェイスです。HDMI はセットトップボックス、DVD プレーヤー、A/V 受信装置などの対応するデジタルオーディオ/ビデオソースと、デジタル TV (DTV) などの対応するデジタルオーディオ/ビデオモニタを 1 本のケーブルで繋ぐインターフェイスです。

コンピュータの HDMI ポートを使ってハイエンドオーディオ/ビデオ装置に接続してください。1 本のケーブルで接続できますのでコンピュータ周りをすっきりと維持し、すばやく接続することができます。



ExpressCard

ExpressCard は最新の PC カードです。これはコンピュータの使用可能性と拡張性を高める、より小さく、高速のインターフェースです。

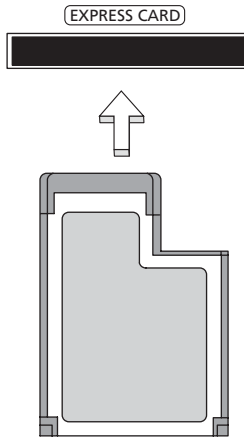
ExpressCards はフラッシュメモリカードアダプタ、TV チューナー、ブルートゥース接続、IEEE 1394B アダプタなど、さまざまな拡張オプションに対応しています。ExpressCards は USB 2.0 と PCI Express アプリケーションに対応しています。



重要! ExpressCard/54 と ExpressCard/34 (54mm と 34mm) の 2 種類があり、それぞれ異なる機能を備えています。ExpressCard スロットの中には両方のタイプに対応していないものもあります。カードのインストール方法と使用方法については、カードの取り扱い説明書をお読みください。

ExpressCard の挿入

カードをスロットに挿入し、カチッという音がするまでゆっくりとカードを押してください。



ExpressCard の取り出し

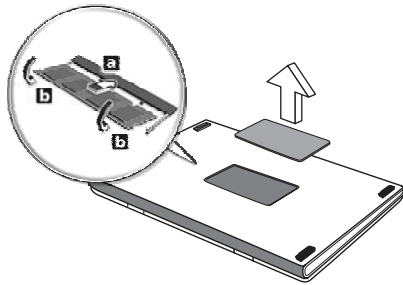
ExpressCard を取り出す前に：

- 1 カードを使用するアプリケーションを終了してください。
- 2 タスクバー上のハードウェアの取り外しアイコンをクリックして、カードの使用を中止します。
- 3 カードをやさしくスロット側に押して放すと、カードが出てきます。以上でカードを安全に取り出すことができます。

メモリのインストール

以下の手順に従って、メモリモジュールを取り付けてください。

- 1 本 PC の電源を OFF にしてください。AC アダプターとバッテリーパックをはずし、本 PC を上下逆さまにして置いてください。
- 2 メモリカバーを固定しているネジをはずし、メモリカバーを持ち上げてはずしてください。
- 3 (a) メモリモジュールを斜めからスロットに挿入し、(b) しっかりと固定されるまでゆっくりと押してください。



- 4 メモリカバーをもとにもどし、ネジで固定してください。
- 5 バッテリーパックをもとにもどし、AC アダプターを接続してください。
- 6 本 PC の電源を ON にしてください。

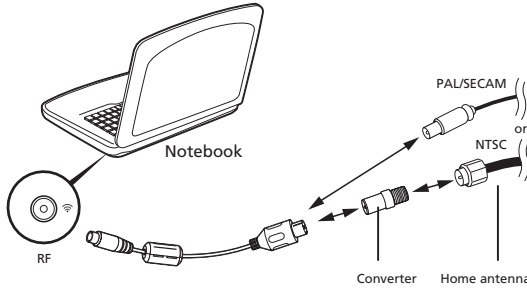
本 PC は、自動的にトータルメモリサイズを認識して再設定します。

TV および AV 入力ケーブルの接続 (特定モデルのみ)

下記の説明にしたがって、Acer ノートブックで TV 機能を設定してください。

PAL/SECAM/NTSC 規格

- 1 PAL/SECAM ケーブルの RF プラグをノートブックの RF 入力ジャックに接続します。
- 2 もう片方のプラグを TV アンテナケーブルに接続します。必要であれば NTSC コンバータをお使いください。

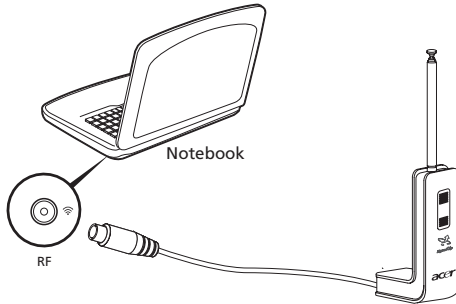


重要! アンテナケーブルを接続する前に、お住まい地域の規格に合った正しいケーブルを確認してください。

Acer DVB-T デジタルアンテナ

アンテナを接続するには：

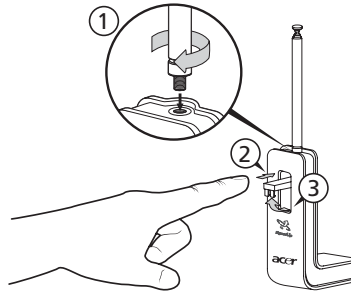
アンテナケーブルをノートブックの RF 入力ジャックに接続します。



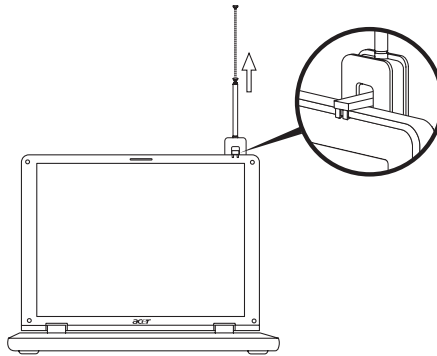
注意: 本書に示す図はすべて参照のみを目的としています。実際の装置は図とは若干異なる場合があります。

アンテナの設定：

- 1 下の部分が飛び出すまでゆっくりと上部を押してください。
- 2 アンテナ本体に対して 90 度になるように底部を持ち上げてください。



- 3 正しく電波を受信できるように、アンテナは下図に示す通り特殊なクリップを使ってノートブックのディスプレイ上部に設置することができます。
- 4 アンテナを伸ばすと、電波の受信状態が良くなります。



.....

注意： このアンテナは DVB-T デジタル TV システムにしか使用することができません。

金属の表面にもしっかりと設置できるように、アンテナの底部には磁石が取り付けられています。



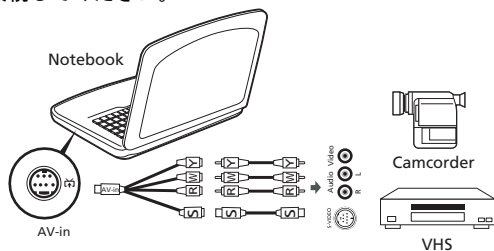
.....

警告！ 磁石をコンピュータのハードディスクの近くに置かないでください。ドライブやデータが破損する恐れがあります。

AV 入力ポート

AV 入力ケーブルはビデオクリップを見たり、キャプチャしたり、録画したりするためにノートブックと VHS プレーヤーまたはビデオカメラを接続するときに使用します。

- 1 ノートブックの AV 入力ポートにケーブルを繋いでください。
- 2 ケーブルのもう片方のプラグを VHS プレーヤー、ビデオカメラ、またはその他互換性のある装置の S ビデオまたはコンポジットオーディオ/ビデオジャックに接続してください。



注意：延長ケーブルを使用する必要はありません。TV やビデオクリップのキャプチャ方法については、ヘルプファイルをお読みください。

BIOS ユーティリティ

BIOS ユーティリティは、BIOS に内蔵されているハードウェアオプションを設定するプログラムです。

本 PC は、すでに正確に設定されているので、セットアッププログラムを実行する必要はありません。しかし、設定に問題がある場合は、セットアッププログラムを実行することができます。

POST の最中のノートブック PC のロゴが表示されているときに <F2> キーを押して、BIOS ユーティリティにアクセスしてください。詳細は、オンラインマニュアルをご参照ください。

起動シーケンス

BIOS ユーティリティで起動シーケンスを設定するには、BIOS ユーティリティをアクティブにし、画面の上に一覧表示されたカテゴリから **Boot** を選択します。

Disk-to-disk recovery 機能の実行

Disk-to-disk recovery 機能を実行するには (ハードディスク復元)、BIOS ユーティリティを有効にして、カテゴリから **Main** を選択してください。画面の下部に **D2D Recovery** が表示されますので、<F5> キーと <F6> キーを使ってこの値を **Enabled** に設定してください。

パスワード

起動時にパスワードを設定するには、BIOS ユーティリティをアクティブにし、画面の上に一覧表示されたカテゴリから **Security** を選択します。**Password on boot:** を検索し、<F5> キーと <F6> キーでこの機能を有効にします。

ソフトウェアの使用

DVD 映画の再生

DVD ライブが光ドライブ ベイに取り付けられていれば、本 PC で DVD 映画を再生することができます。

- 1 DVD ディスク取り出。



重要! DVD プレーヤーを初めて使用する時、プログラムは地域コードの入力を要求します。DVD ディスクは、6 地域に分けられています。地域コードをセットすると、その地域の DVD ディスクのみを再生します。地域コードは、最初のセットを含めて最高 5 回セットでき、5 回目にセットしたものを変更することはできません。
DVD 映画地域コードについては、次の表を参照してください。

- 2 数秒後、DVD 映画が自動的に再生されます。

地域コード	国または地域
1	米国、カナダ
2	ヨーロッパ、中東、南アフリカ、日本
3	東南アジア、台湾、韓国
4	ラテンアメリカ、オーストラリア、ニュージーランド
5	旧ソビエト連邦、アフリカの一部、インド
6	中国



注意: 地域コードを変更するには、DVD ドライブに別の地域の DVD 映画を挿入してください。詳細は、オンラインヘルプを参照してください。

パワーマネージメント

本 PC は、システムアクティビティを管理する、内蔵パワーマネージメントユニットを装備しています。システムアクティビティとは、キーボード、マウス、ハードディスク、コンピュータに接続されている周辺装置およびビデオメモリといったデバイスの 1 つまたはそれ以上の動作です。特定の時間アクティビティが行われないと、本 PC は電源節約のため、これらのデバイスの使用を停止します。

本 PC は、性能に影響を与えることなく活用できる ACPI (Advanced Configuration and Power Interface) をサポートするパワーマネージメントスキームを使用しています。Windows がすべてのパワーセービング操作を行います。

Acer eRecovery Management

Acer eRecovery Management はシステムをすばやくバックアップしたり、復元したりするためのツールです。C:\ ドライブ全体をハードディスク、CD、DVD にバックアップして、保存することができます。また工場出荷時のイメージをバックアップ/復元したり、アプリケーションやドライバを再インストールしたりすることも可能です。

Acer eRecovery Management には次の機能が備わっています。

- 1 バックアップ：
 - CD/DVD にバックアップ (デフォルト)
 - ドライバとアプリケーションを CD/DVD にバックアップ
 - バックアップの作成
 - ユーザーバックアップの管理
- 2 復元：
 - システムをデフォルト値に復元
 - アプリケーション/ドライバの再インストール
 - システムをユーザーバックアップから復元
 - パスワード設定

この章では、それぞれの手順を説明します。



.....

注意：この機能は特定モデルでしか使用することができません。光学ディスクライターが内蔵されていないシステムの場合は、Acer eRecovery Management で光学ディスク関連のタスクを実行する前に外付け光学ディスクライターを接続してください。

Acer eRecovery Management のパスワード保護機能を使ってデータを保護するには、まず Empowering Technology パスワードを設定する必要があります。Empowering Technology パスワードは Acer eRecovery Management を起動するか、または [Restore] ページで **[Password settings]** をクリックすると設定できます。

バックアップディスクの書き込み

Acer eRecovery Management の [Backup] ページで工場出荷時のイメージを書き込んだり、ドライバやアプリケーションをバックアップしたりすることができます。

- 1 Empowering Technology ツールバーから [Acer eRecovery Management] を選択して Acer eRecovery Management を起動します。
- 2 Acer eRecovery Management が [Backup] ページを開きます。
- 3 ディスクに書き込むバックアップの種類 (工場出荷時のイメージ、ドライバ、アプリケーション) を選択します。
- 4 画面の指示に従って作業を完了してください。



.....

注意：工場出荷時の状態のコンピュータのオペレーティングシステム全体を含むブート可能なディスクを書き込みたい場合は、工場出荷時のイメージをバックアップしてください。コンテンツを参照し、選択したドライバやアプリケーションだけをインストールできるディスクを作成したい場合は、ドライバとアプリケーションのバックアップを作成してください。このディスクからはブートできません。

バックアップの作成

C:\ドライブ全体のフルバックアップや高速バックアップは、Acer eRecovery Management の [Backup] ページからハードディスクや光学ディスクに簡単に作成できます。



.....

注意：高速バックアップは先にフルバックアップが行われていなければ実行できません。

- 1 Empowering Technology ツールバーから [Acer eRecovery Management] を選択して Acer eRecovery Management を起動します。
- 2 Acer eRecovery Management の [Backup] ページで **[Create user backup]** をクリックします。
- 3 作成するバックアップの保存先を選択してください。デフォルトにより、ユーザーにより作成されたバックアップはドライブ D:\ に保管されます。
- 4 **フルバックアップ**を作成するのか、**高速バックアップ**を作成するのかを選択してください。
- 5 画面の指示に従って作業を完了してください。

ユーザーバックアップの管理

このページからはディスクにバックを書き込んだり、削除したり、または名前を変更したりすることができます。

- 1 Empowering Technology ツールバーから [Acer eRecovery Management] を選択して Acer eRecovery Management を起動します。
- 2 Acer eRecovery Management の [Backup] ページで **[Manage user backups]** をクリックします。
- 3 削除、名前変更、またはディスクに書き込みたいユーザーバックアップファイルを選択します。
- 4 実行する操作を選択します。
- 5 画面の指示に従って作業を完了してください。

復元

リストア機能は、システムを工場出荷時のイメージ、ユーザーバックアップイメージ、あるいは以前作成した CD や DVD バックアップからリストアまたは復元するための機能です。アプリケーションやドライバは Acer システムからも再インストールすることができます。

- 1 Empowering Technology ツールバーから [Acer eRecovery Management] を選択して Acer eRecovery Management を起動します。
- 2 リストアページに切り替えるには、[Restore] ボタンを押してください。
- 3 またシステムを工場出荷時のイメージや以前作成したユーザーバックアップから復元したり、アプリケーションやドライバを再インストールしたりすることも可能です。ユーザーバックアップから復元する場合は、復元を行うバックアップの時点を選択する必要があります。
- 4 画面の指示に従って作業を完了してください。

トラブル対策

この章では、発生する可能性のあるトラブルに対処する方法についてご説明いたします。トラブルが発生した際は、弊社のカスタマーサポートセンターに連絡する前に、以下を参照して対処してください。トラブル状態から復旧できない場合は、本 PC を開ける必要があります。この場合は、お客様ご自身で行わずに、弊社のカスタマーサポートセンターへご連絡ください。

トラブル対策のヒント

本 PC は、トラブルの解消を助けるエラーメッセージを表示します。

エラーメッセージが表示されたりトラブルが発生した場合は、"エラーメッセージ"を参照してください。トラブルを解消できない場合は、弊社のカスタマーサポートセンターへご連絡ください。**44 ページの "アフターサービスについて"**を参照してください。

エラーメッセージ

エラーメッセージが表示されたら、それを書き出して対処してください。次の表は、エラーメッセージをその対処と合わせてアルファベット順に説明します。

エラーメッセージ	対処方法
CMOS battery bad	弊社のカスタマーサポートセンターにご連絡ください。
CMOS checksum error	弊社のカスタマーサポートセンターにご連絡ください。
Disk boot failure	システムディスクをドライブ A に挿入し、 Enter キーを押して再起動してください。
Equipment configuration error	POST の最中に <F2> キーを押して BIOS ユーティリティにアクセスしてください。次に Exit キーを押して終了し、本 PC を再設定してください。
Hard disk 0 error	弊社のカスタマーサポートセンターにご連絡ください。
Hard disk 0 extended type error	弊社のカスタマーサポートセンターにご連絡ください。
I/O parity error	弊社のカスタマーサポートセンターにご連絡ください。
Keyboard error or no keyboard connected	弊社のカスタマーサポートセンターにご連絡ください。

エラーメッセージ	対処方法
Keyboard interface error	弊社のカスタマーサポートセンターにご連絡ください。
Memory size mismatch	POST の最中に F2 キーを押して BIOS ユーティリティにアクセスしてください。次に Exit キーを押して終了し、本 PC を再設定してください。

以上のように対処してもトラブルが解消されない場合は、弊社のカスタマーサポートセンターにご連絡ください。トラブルによっては、BIOS セットアップユーティリティを使って解消することができます。

規制と安全通知

FCC 規定

この装置は、FCC 規定の第 15 条に準じ、Class B デジタル機器の制限に従っています。これらの制限は家庭内設置において障害を防ぐために設けられています。本装置はラジオ周波エネルギーを発生、使用し、さらに放射する可能性があり、指示にしたがってインストールおよび使用されない場合、ラジオ通信に有害な障害を与える場合があります。

しかしながら、特定の 방법으로設置すれば障害を発生しないという保証はいたしかねます。この装置がラジオや TV 受信装置に有害な障害を与える場合は (装置の電源を一度切って入れなおすことにより確認できます)、障害を取り除くために以下の方法にしたがって操作してください。

- 受信アンテナの方向を変えるか、設置場所を変える
- この装置と受信装置の距離をあげる
- この装置の受信装置とは別のコンセントに接続する
- ディーラーもしくは経験のあるラジオ / TV 技術者に問い合わせる

注意：シールドケーブル

本製品にほかの装置を接続する場合は、国際規定に準拠するためにシールド付きのケーブルをご使用ください。

注意：周辺機器

この装置には Class B 規定に準拠した周辺機器 (入力装置、端末、プリンタなど) 以外は接続しないでください。規定に準拠しない周辺機器を使用すると、ラジオや TV 受信装置に障害を与えるおそれがあります。

警告

メーカーが許可しない解体や修正を行った場合は、FCC が規定するこのコンピュータを操作するユーザーの権利は失われます。

ご使用条件

Federal Communications Commission

各規格への準拠

このデバイスは FCC 規定の第 15 条に準拠しています。次の 2 つの条件にしたがって操作を行うことができます。(1) このデバイスが有害な障害を発生しないこと (2) 不具合を生じ得るような障害に対応し得ること。

欧州連合諸国向け適合宣言

Acer は、このノート PC シリーズが指令 1999/5/EC の必須条件と、その他の関連条項に準拠していることを、ここに宣言します。(完全な文書については、<http://global.acer.com/products/notebook/reg-nb/index.htm> をご覧ください。)

モデムについてのご注意

TBR 21

この装置は内における PSTN への単一端末接続に準拠しています [Council Decision 98/482/EC - "TBR 21"]。ただし国によって PSTN に違いがありますので、必ずしもすべての PSTN 端末で正しく操作できることを保証するものではありません。問題が発生した場合は、ただちに装置をご購入されたショップへお問い合わせください。

適用国リスト

2004 年 5 月現在の欧州連合の加盟国は次の通りです：ベルギー、デンマーク、ドイツ、ギリシャ、スペイン、フランス、アイルランド、ルクセンブルグ、オランダ、オーストリア、ポルトガル、フィンランド、スウェーデン、英国、エストニア、ラトビア、リトアニア、ポーランド、ハンガリー、チェコ共和国、スロバキア共和国、スロベニア、キプロス、マルタ。欧州連合諸国と同様に、ノルウェー、スイス、アイスランド、リヒテンシュタインでも使用が許可されています。このデバイスは、使用する国の規制と制約を遵守してご使用ください。詳細については、使用する国の地方事務所にお問い合わせください。

レーザー準拠について

本 PC で使用する CD/DVD ドライブは、レーザー製品です。次のような分類がドライブに表示されています。

CLASS 1 レーザー製品

注意！ 開くと目に見えないレーザー光線の放射があります。光線にさらされないようにしてください。

LCD ピクセルについて

LCD ユニットは、極めて精密な製造テクノロジーで生産されています。しかし、ピクセルが黒または赤のドットとして表示されることがあります。これは、記録されているイメージには影響がなく、欠陥ではありません。

Macrovision の著作権保護について

米国特許番号：4,631,603; 4,819,098; 4,907,093; 5,315,448; 6,516,132

本製品には、米国特許およびその他の知的所有権により保護されている著作権保護技術が組み込まれています。この著作権保護技術を使用するには、Macrovision からの認証を受けていなければなりません。また Macrovision から許可を得ている場合を除き、家庭およびその他の制限された表示目的にしか使用することができません。リバースエンジニアリングおよび解体は禁止されています。

規制についての注意



注意：次の規制情報は、ワイヤレス LAN および Bluetooth 対応モデルのためのものです。

全般

本製品はワイヤレス機能の使用が認められた国および地域における、ラジオ周波数および安全規格に準拠しています。

設定によって、本製品にはワイヤレスラジオ装置 (WLAN/Bluetooth モジュールなど) が含まれる場合と、含まれない場合があります。次の情報はこのような装置が含まれる製品のためのものです。

ヨーロッパ共同体 (EU)

本装置は以下にリストする R&TTE Directive 1999/5/EC が指定する必要条件に準拠しています。

- **3.1(a) 健康および安全性**
 - EN60950-1:2001+ A11:2004
 - EN50371:2002
 - EN50360:2001
- **3.1(b) EMC**
 - EN301 489-1 V1.4.1
 - EN301 489-3 V1.4.1
 - EN301 489-7 V1.2.1 (GSM 機能にのみ適用)
 - EN301 489-17 V1.2.1
 - EN301 489-24 V1.2.1 (GSM 機能にのみ適用)

• 3.2 スペクトル 使用法

- EN300 220-1 V1.3.1 (27 MHz のワイヤレスマウスとキーボードにのみ適用)
- EN300 220-2 V2.1.1 (27 MHz のワイヤレスマウスとキーボードにのみ適用)
- EN300 328 V1.6.1
- EN300 440-2 V1.1.2
- EN301 551-7 V9.0.2 (GSM 機能にのみ適用)
- EN301 893 V1.2.3
- EN301 908-1 V2.2.1 (GSM 機能にのみ適用)
- EN301 908-2 V2.2.1 (GSM 機能にのみ適用)



適用国リスト

2004 年 5 月現在の欧州連合の加盟国は次の通りです：ベルギー、デンマーク、ドイツ、ギリシャ、スペイン、フランス、アイルランド、ルクセンブルグ、オランダ、オーストリア、ポルトガル、フィンランド、スウェーデン、英国、エストニア、ラトビア、リトアニア、ポーランド、ハンガリー、チェコ共和国、スロバキア共和国、スロベニア、キプロス、マルタ。欧州連合諸国と同様に、ノルウェー、スイス、アイスランド、リヒテンシュタインでも使用が許可されています。このデバイスは、使用する国の規制と制約を遵守してご使用ください。詳細については、使用する国の地方事務所にお問い合わせください。

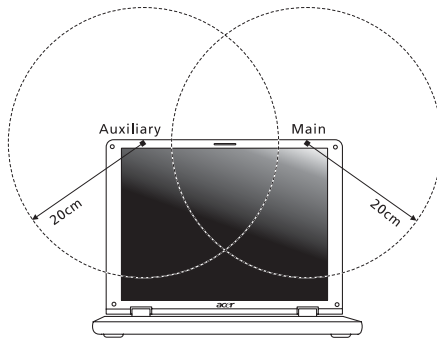
FCC RF の安全要件

ワイヤレス LAN ミニ PCI カードと Bluetooth カードの放射出力は、FCC 無線周波数の暴露限度をはるかに下回ります。しかし、ノートパソコンで通常に使用する際は、人体に接触する可能性を最小限に押さえてください：

- 1 RF オプションデバイスのユーザーマニュアルに記載された、ワイヤレスオプションデバイスの RF 安全指示に従ってください。



注：FCC RF 暴露の準拠要件に準拠するために、画面セクションに組み込まれたワイヤレス LAN ミニ PCI カードのアンテナと人の間は、少なくとも 20 cm の間隔を置いてください。



注意：Acer ワイヤレスミニ PCI アダプタには、送信ダイバシティ機能があります。この機能は、両方のアンテナから同時に無線周波数を放射しません。一方のアンテナが自動的にまたは手動で選択され、高品質の無線通信をご提供します。

- 2 このデバイスは、5.15 ~ 5.25 GHz の周波数範囲で作動し、使用は室内に制限されています。FCC は、同一チャンネルモバイル衛星システムに障害をおよぼす可能性を削減するために、本製品を 5.15 ~ 5.25 GHz の周波数範囲で、室内で使用していただくようご案内しております。
- 3 高出力レーダーは、5.25 ~ 5.35 GHz 帯域および 5.65 ~ 5.85 GHz 帯域の一次ユーザーとして割り当てられています。レーダー端末が電波障害を発生し、本デバイスを破損することがあります。
- 4 不適切な取り付けや不正使用は無線通信に障害を与える原因となります。また、内蔵アンテナを改造すると FCC 認可と保証が無効になります。

カナダ - 低出力ライセンス免除無線通信デバイス (RSS-210)

a 一般情報

以下の2つの使用条件があります：

1. 電波障害を起こさないこと、
2. 誤動作の原因となる電波障害を含む、すべての受信した電波障害に対して正常に動作すること。

b 2.4 GHz 帯での使用

ライセンスを取得したサービスの電波障害を防ぐために、このデバイスは室内で使用します。屋外に取り付けるにはライセンスが必要です。

c 5 GHz 帯での使用

- 帯域5150～5250 MHzのデバイスは、同一チャンネルモバイル衛星システムに障害をおよぼす可能性を削減するために、室内でのみ使用します。
- 高出力レーダーは、5250～5350 MHz 帯域および 5650～5850 MHz 帯域の一次ユーザー（優先権を持っているユーザー）として割り当てられており、レーダーが電波障害を起こし、LELAN(ライセンス免除ローカル地域通信網) デバイスを破損することがあります。

LCD panel ergonomic specifications

Design viewing distance	500 mm
Design inclination angle	0.0°
Design azimuth angle	90.0°
Viewing direction range class	Class IV
Screen tilt angle	85.0°
Design screen illuminance	<ul style="list-style-type: none"> • Illuminance level: [250 + (250cosα)] lx where $\alpha = 85^\circ$ • Color: Source D65
Reflection class of LCD panel (positive and negative polarity)	<ul style="list-style-type: none"> • Ordinary LCD: Class I • Protective or Acer CrystalBrite™ LCD: Class III
Image polarity	Both
Reference white: Pre-setting of luminance and color temperature @ 6500K (tested under BM7)	<ul style="list-style-type: none"> • Y'n • u'n • v'n
Pixel fault class	Class II