

Quick Start Guide

Please read this manual and **Safety Regulations** carefully before using the product. Keep them in a safe place.



4 - 4 7 2 - 8 7 7 - 1 1

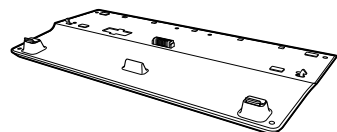
Printed in China
© 2013 Sony Corporation

Personal Computer
VAIO Pro 11/13 SVP112/SVP132

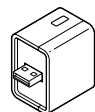
Initial Setup

1 Check supplied items

- ☐ AC adapter*1
- ☐ Power cord
- ☐ VGA adapter*2
- ☐ Extended battery pack*2



- ☐ Wireless router*2

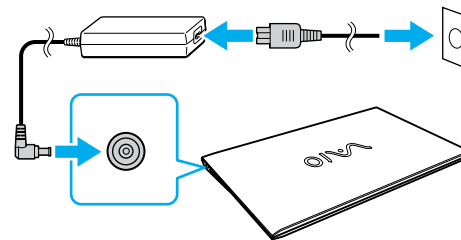


*1 The USB port on the AC adapter is intended exclusively for battery charging. Do not use it for any other purpose.

*2 Not supplied with all models. Availability depends on your computer's specifications.

! Features and specifications may vary and are subject to change without notice.

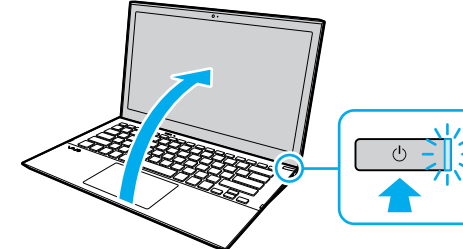
2 Connect AC adapter



Plug the power cord and the AC adapter into an AC outlet and the computer.

! Be sure to connect the AC adapter to your computer when using it for the first few times to ensure the battery becomes fully charged.

3 Turn on your VAIO® computer



Press and hold down the power button until the power indicator light turns on.

! The startup process will take a few minutes. No action is required until the setup window appears. On the touch screen equipped models, the LCD screen lid opens smoothly and easily until about 105 degrees. Beyond this angle, the hinge becomes stiff.

4 Connect to the Internet

Connect to the Internet to automatically activate Windows.

- 1 Open the charms by pointing to the top right corner of the screen, then move the pointer down and click the **Settings** charm.
- 2 Click (the network icon).
- 3 Select the desired network (SSID) and click **Connect**.

! For details on the security key and other settings, refer to the manual of the network device or the information from your Internet service provider.

! On the wireless router supplied models, you can connect your computer to the Internet with a LAN cable. Refer to the manual of the wireless router for detailed information.

5 Complete important tasks

- ☐ **Perform Windows Update and VAIO Update**
 - Click the **Search** charm and **Settings**, then search **Windows Update**.
 - Click the **Search** charm and **Apps**, then search **VAIO Update**.

- ☐ **Create your Recovery Media**
Press the **ASSIST** button to start **VAIO Care**, then click **Advanced Tools**.

! Recovery Media are not supplied with your computer. Refer to the supplied **Recovery, Backup and Troubleshooting Guide** before creating the Recovery Media.

- ☐ **Register your computer**
Press the **ASSIST** button to start **VAIO Care**, then click **About your VAIO**.

6 Locate User Guide

An introductory version of the **User Guide** is available on your computer. To update to the complete version, connect to the Internet and follow the steps below.

- 1 Open the charms by pointing to the top right corner of the screen, then move the pointer down and click the **Search** charm.
- 2 Click **Apps**, enter "VAIO Manual" in the search box, and then click the icon. The **User Guide** appears.
- 3 Close the **User Guide**, and after a while, open again by following the same steps. The complete version will be available.

! Be sure to use **VAIO Update** before updating.

7 Sign in with Microsoft account

To download and use apps from Windows Store, you need to use a Microsoft account instead of a local account. You can create a Microsoft account by following the steps below.

- 1 Open the charms by pointing to the top right corner of the screen, then move the pointer down and click the **Settings** charm.
- 2 Click **Change PC settings, Users, and Switch to a Microsoft account**.
- 3 Follow the on-screen instructions.

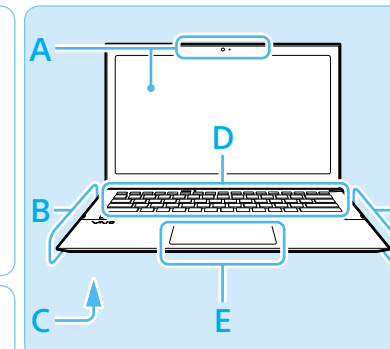
! When app updates are available, a number appears on the **Store** tile on the **Start** screen. Click the tile to start **Store** and update Windows Store apps.

Parts and Controls

- A** Internal dual microphones
Built-in camera*1 / indicator
LCD screen / touch screen*2

- B** DC IN port
 Charge indicator
Air exhaust vent

- C** (Bottom)
Battery off button*3
Extended battery pack connector cover
Extended battery pack attachment holes



- F** SD memory card slot (SVP132)
 Headset compatible headphone jack
 USB port x 2 (Compliant with the USB 3.0 standard, the port with the mark supports USB charging.)
HDMI output port

- D** **ASSIST** button Starts **VAIO Care** while your computer is on - easily tune-up and self support the computer.
Ambient light sensor
 Power button / indicator
Built-in speakers (Below the keyboard)
Air intake vent

- E** Touch pad / NFC embedded touch pad*2
Press the bottom left of the touch pad to click.
SD memory card slot (SVP112)

*1 The shape of the built-in camera depends on the model.

*2 On selected models only.

*3 The battery off button is under the extended battery pack connector cover.

Care and Handling Tips

Computer Handling

Do not exert pressure on your computer, especially the LCD/touch screen or the AC adapter cable.

HDD Care

If your computer is equipped with a built-in hard disk drive, avoid moving the computer when it is turned on, is in the process of powering on, or is shutting down.

Ventilation

Place your computer on hard surfaces such as a desk or table. Proper air circulation around vents is important to prevent overheating.

Liquid Damage

Protect your computer from contact with liquids.

Support websites

<http://esupport.sony.com/US/VAIO/> (USA)
<http://www.sony.ca/support/> (Canada: English)
<http://fr.sony.ca/support/> (Canada: French)
<http://esupport.sony.com/LA/VAIO/> (Latin American area)
<http://esupport.sony.com/BR/VAIO/> (Brazil)

Guide de Démarrage Rapide

Veuillez lire attentivement ce manuel ainsi que les **Règlementations de sécurité** avant d'utiliser ce produit. Conservez-les dans un endroit sûr.

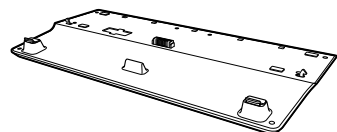


Ordinateur personnel
VAIO Pro 11/13 SVP112/SVP132

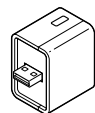
Configuration initiale

1 Vérifier les articles fournis

- ☐ Adaptateur c.a.*1
- ☐ Cordon d'alimentation
- ☐ Adaptateur VGA*2
- ☐ Batterie longue durée*2



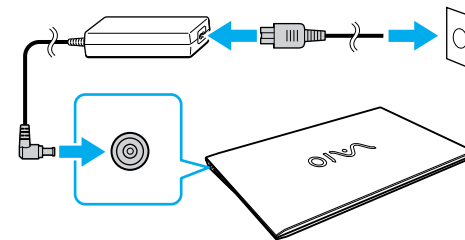
- ☐ Routeur sans fil*2



- *1 Le port USB de l'adaptateur c.a. doit uniquement servir à recharger la batterie. Ne l'utilisez pas à d'autres fins.
- *2 Non fournie avec tous les modèles. La disponibilité dépend des spécifications de votre ordinateur.

! Les fonctions et les caractéristiques techniques peuvent varier et sont modifiables sans préavis.

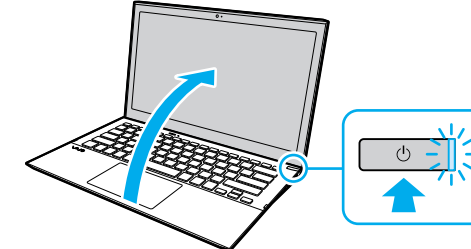
2 Brancher l'adaptateur c.a.



Branchez le cordon d'alimentation et l'adaptateur c.a. dans une prise c.a., puis à votre ordinateur.

! Durant vos premières utilisations, assurez-vous que l'adaptateur c.a. est branché à votre ordinateur de manière à garantir que la batterie se charge complètement.

3 Mettre en marche votre ordinateur VAIO^{MD}



Appuyez sur le bouton d'alimentation et maintenez-le enfoncé jusqu'à ce que le témoin d'alimentation s'allume.

! Le processus de démarrage demandera quelques minutes. Aucune action n'est nécessaire jusqu'à ce que la fenêtre d'installation s'affiche. Sur les modèles équipés d'un écran tactile, le couvercle de l'écran LCD se relève sans forcer jusqu'à environ 105 degrés. Passé cet angle, la charnière est moins souple.

4 Connexion à Internet

Connectez-vous à Internet afin d'activer automatiquement Windows.

- 1 Ouvrez les icônes en pointant dans le coin supérieur droit de l'écran, puis déplacez le pointeur vers le bas et cliquez sur l'icône **Paramètres**.
- 2 Cliquez sur (icône du réseau).
- 3 Sélectionnez le réseau désiré (SSID) et cliquez sur **Connecter**.

! Pour obtenir de plus amples renseignements sur le code de sécurité et autres paramètres, reportez-vous au manuel du périphérique réseau ou aux renseignements fournis par votre fournisseur de services Internet.

! Sur les modèles équipés d'un routeur sans fil, vous pouvez connecter votre ordinateur à Internet à l'aide d'un câble de réseau local. Reportez-vous au manuel du routeur sans fil pour plus d'informations.

5 Effectuer des tâches importantes

- ☐ **Appliquer Windows Update et VAIO Update**

- Cliquez sur l'icône **Rechercher**, puis sur **Paramètres** et recherchez **Windows Update**.
- Cliquez sur l'icône **Rechercher**, puis sur **Applications** et recherchez **VAIO Update**.

- ☐ **Créer un Média de Réinstallation**

Appuyez sur le bouton **ASSIST** pour lancer **VAIO Care**, puis cliquez sur **Outils avancés**.

! Aucun Média de Réinstallation n'est fourni avec cet ordinateur. Reportez-vous au **Guide de réinstallation, sauvegarde et dépannage** avant de créer des Média de Réinstallation.

- ☐ **Enregistrement de votre ordinateur**

Appuyez sur le bouton **ASSIST** pour lancer **VAIO Care**, puis cliquez sur **À propos de votre VAIO**.

6 Repérer le Guide de l'utilisateur

Une version d'introduction au **Guide de l'utilisateur** est disponible sur votre ordinateur. Pour vous procurer la version complète, connectez-vous à Internet et respectez la marche à suivre.

- 1 Ouvrez les icônes en pointant dans le coin supérieur droit de l'écran, puis déplacez le pointeur vers le bas et cliquez sur l'icône **Rechercher**.
- 2 Cliquez sur **Applications** et saisissez « Manuel VAIO » dans le champ de recherche, puis cliquez sur l'icône. La fenêtre d'**Guide de l'utilisateur** s'affiche.
- 3 Fermez le **Guide de l'utilisateur**, puis rouvrez-le après quelques instants en suivant les mêmes étapes. La version complète est alors disponible.

! Assurez-vous d'utiliser **VAIO Update** avant de procéder à la mise à jour.

7 Ouvrir une session avec un compte Microsoft

Pour télécharger et utiliser des applications de Windows Store, il faut utiliser un compte Microsoft au lieu d'un compte local. Vous pouvez créer un compte Microsoft en suivant les étapes suivantes.

- 1 Ouvrez les icônes en pointant dans le coin supérieur droit de l'écran, puis déplacez le pointeur vers le bas et cliquez sur l'icône **Paramètres**.
- 2 Cliquez sur **Modifier les paramètres du PC**, **Utilisateurs**, et **Passer à un compte Microsoft**.
- 3 Suivez les instructions affichées à l'écran.

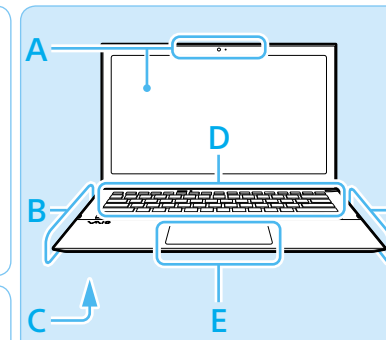
! Lorsque des mises à jour des applications sont disponibles, un numéro apparaît sur la vignette du **Windows Store** de l'écran d'**Accueil**. Cliquez sur la vignette pour ouvrir le **Windows Store** et mettre à jour les applications du Windows Store.

Pièces détachées et contrôles

- A** Microphones doubles internes
Caméra*/témoin intégrés
Écran ACL/tactile*2

- B** Port d'entrée en c.c.
 Témoin de charge
Grilles d'échappement d'air

- C** (Dessous)
Bouton d'arrêt de la batterie*3
Couvercle du connecteur de batterie longue durée
Trous de fixation pour batterie longue durée



- F** Fente pour carte mémoire **SD** (SVP132)
 Prise casque compatible avec casque d'écoute
 Port USB x 2 (Conformes à la norme USB 3.0, le port avec l'image prend en charge le chargement USB.)
Port de sortie **HDMI**

- D** Bouton **ASSIST** Lance **VAIO Care** lorsque votre ordinateur est en marche - règle et auto - supporte l'ordinateur aisément.
Capteur de lumière ambiante
 Bouton/Témoin d'alimentation
Hauts-parleurs intégrés (sous le clavier)
Grille d'admission d'air

- E** Pavé tactile/Pavé tactile NFC intégré*2
Appuyez dans l'angle inférieur gauche du pavé tactile pour cliquer.
Fente pour carte mémoire **SD** (SVP112)

- *1 La forme de la caméra intégrée est fonction du modèle.
- *2 Sur les modèles sélectionnés uniquement.
- *3 Le bouton d'arrêt de la batterie se situe sous le couvercle du connecteur de la batterie longue durée.

Conseils sur l'entretien et la manipulation

Manipulation de l'ordinateur

N'exercez pas de pression sur votre ordinateur, en particulier sur l'écran ACL/tactile ou le câble de l'adaptateur c.a.

Utilisation sécuritaire du disque dur

Si votre ordinateur est équipé d'un lecteur de disque dur intégré, évitez de déplacer l'ordinateur lorsqu'il est en marche ou en cours de démarrage ou d'arrêt.

Ventilation

Placez l'ordinateur sur une surface dure comme un bureau ou une table. Une circulation d'air adéquate autour des grilles d'aération permet d'éviter une surchauffe.

Domages causés par les liquides

Évitez que des liquides entrent en contact avec votre ordinateur.

Site web de support

<http://esupport.sony.com/US/VAIO/> (États-Unis)
<http://www.sony.ca/support/> (Canada : Anglais)
<http://fr.sony.ca/support/> (Canada : Français)
<http://esupport.sony.com/LA/VAIO/> (Amérique latine)
<http://esupport.sony.com/BR/VAIO/> (Brésil)