

## Telepítési útmutató

**1 Kicsomagolás:**

ThinkPad® gép   
  Akkumulátor   
  Tápkábel   
  AC adapter

Modem kábel   
  2 TrackPoint® sapka   
  Könyvek

- Telepítési útmutató (ez a lap)  
 - Üzemeltetési és hibajavítási kézikönyv  
 - Egyéb kiegészítők és szórólapok

\* A hátoldalon talál megjegyzést a fel nem sorolt, a hiányzó vagy a sérült elemekről és a helyreállítási CD-ről.

**2 Akkumulátor csomag telepítése:**  
Az akkumulátor használatra kész.

**Megjegyzés:** Egyes ThinkPad gépek csak egy akkumulátor retessel rendelkeznek.

**3 Csatlakoztatás a hálózathoz:**

**4 Tápfeszültség bekapcsolása:**

**5 Mutatás és kattintás az UltraNav™ többmutatós navigációs rendszerben:**  
Nyomja meg az IBM TrackPoint sapkát, vagy mozogjon az érintőfelületen abba az irányba, amerre mozgatni kívánja a mutatót. A bal és jobb gombok a léptető billentyű alatt, valamint az érintőfelület egérgombokként működnek. Egyes modelleken csak TrackPoint található.

**6 Operációs rendszer beállítása a képernyőn megjelenő utasítások szerint:**  
A folyamat több percet vesz igénybe, és a számítógép többször újraindulhat.

**7 Access IBM gomb megnyomása további információkért:**

## ThinkVantage™ Design

**ThinkLight® billentyűzet világítás**  
Billentyűzet megvilágítására, így sötétben is dolgozhat  
Fn + PgUp

**UltraConnect™ rádiós antenna**  
Tetszőleges elhelyezésre, ami nagyobb sebességet és hatékonyságot biztosít

**Hangerő és elnyomás gombok**

**Rádiós vezérlés**  
Fn + F5

**Prezentáció irányítás**  
Prezentációk könnyű megjelenítésére vagy több monitor használatára  
Fn + F7

**EasyEject**  
A dokkolás oldására és a csatlakoztatható eszközök eltávolítására  
Fn + F9

**Internet navigációs gombok**  
Web böngésző előre és hátra

**Teljes képernyőre nagyító**  
Teljes képernyőre nagyít  
Fn + [Zoom In Icon]

**Fn gomb**  
Billentyűkkel és kék ikonokkal kombinálva speciális ThinkPad funkciók elérésére

**TrackPoint központi gomb**  
Dokumentumok görgetésére vagy a képernyő egy részének nagyítására

## Memória bővítés telepítése

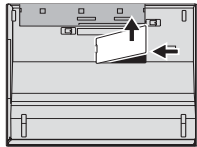
A számítógépben lévő memória méretét megnövelheti.

**Megjegyzés:** Csak a gép által támogatott memóriatípust használjon. Ha helytelenül telepíti a memóriát, vagy ha nem támogatott típust rak be, figyelmeztető síphangot fog hallani a számítógép indításakor. Az alammemória cseréjének folyamatát (ami a billentyűzet eltávolítása után válik hozzáférhetővé) az Access IBM ismerteti.

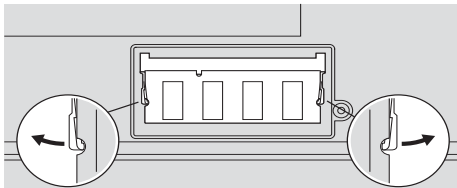
1

### Bővítő SO-DIMM telepítése:

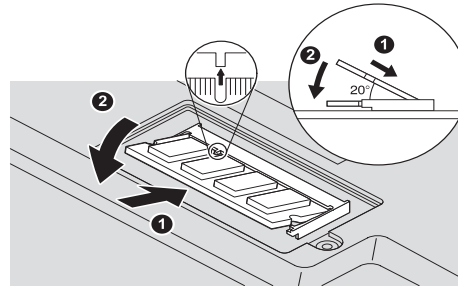
- 1 Fogjon meg egy földelt fémtárgyat, hogy csökkentse a statikus elektromosságot testében, amely egyébként a SO-DIMM meghibásodását okozhatná. Ne nyúljon a SO-DIMM érintkezősorához.
- 2 Kapcsolja ki a számítógépet.
- 3 Húzza ki a hálózati adaptert és az összes kábelt a számítógépből.
- 4 Csupkja be a számítógép megjelenítőjét, és fordítsa át a készüléket.
- 5 Vegye ki az akkumulátort.
- 6 Lazítsa meg a csavarokat a memória nyílás fedelén, majd vegye le a fedelet.



- 7 Ha már telepítve van SO-DIMM memória, vegye ki az ábrán látható módon. Őrizze meg jövőbeli felhasználásra.



- 8 Illessze a SO-DIMM érintkezősor felőli bevágását a csatlakozóalj osztásához. Határozottan helyezze be a SO-DIMM modult a csatlakozóba 20 fokban 1, majd fordítsa lefelé addig, amíg helyére nem pattan 2.



- 9 Tegye vissza a memória nyílás fedelét. **Figyelem:** Soha ne használja a számítógépet memória fedél nélkül.
- 10 Tegye vissza az akkumulátort, csatlakoztassa újra a hálózati adaptert és a kábeleket.

2

### A bővítő SO-DIMM megfelelő telepítésének ellenőrzése:

- 1 Kapcsolja be a gépet.
- 2 Nyomja meg a kék Access IBM gombot az indítási folyamat alatt, amikor a rendszer ezt jelzi.
- 3 Kattintson duplán a "Start Setup Utility" ikonra az IBM BIOS Setup Utility megnyitásához.
- 4 Ellenőrizze, hogy az "Installed memory" elem a számítógépben telepített memória teljes méretét mutatja-e. Például, ha a számítógépe 256 MB szabványos memóriával rendelkezett, és további 512 MB SO-DIMM memóriát rakott be, az "Installed memory" oszlopban 768 MB-nak kell lenni.

## ThinkVantage™ Technologies

A ThinkVantage technológiáról tájékoztatást kaphat valahányszor megnyomja a kék Access IBM gombot a billentyűzeten.

Access IBM



### Biztonság

Egyes ThinkPad gépek beépített biztonsági áramkörrel (chip) rendelkeznek. A szoftver letöltésének és az áramkör engedélyezésének tanulmányozásához írja be a "security chip" kifejezést az Access IBM kulcsszó keresési mezőjébe.



### Hozzáférési kapcsolatok

Egyes ThinkPad gépek rádiós LAN kártyával vannak felszerelve. A rádiós LAN és más kommunikációs kártyák konfigurálásához írja be az "Access Connections" kifejezést az Access IBM kulcsszó kereső mezőjébe.



### Költöztetés

Adatait áthozhatja régi számítógépéről az új ThinkPad gépére. Írja be a "migration" szót az Access IBM kulcsszó kereső mezőjébe, hogy tanulmányozhassa az ingyenes adatköltöztető szoftver letöltését.

### IBM segítség és támogatás

Az IBM segítség és támogatás tanulmányozásához válassza a Get Help & Support kategóriát az Access IBM-ben.

\* További kicsomagolási megjegyzések: 1) Egyes modellek tartalmazhatnak fel nem sorolt elemeket. 2) Ha valamilyen tétel hiányzik vagy sérült, vegye fel a kapcsolatot a vásárlás helyével. 3) A számítógép egyik funkciója az IBM Disk-to-Disk helyreállítás. A gyárilag telepített fájlok és alkalmazások helyreállítása a merevlemezeken nem igényli a helyreállítási CD-t. További tájékoztatást kaphat az Üzemeltetési és hibajavítási kézikönyv "Az előtelepített szoftver helyreállítása" című részében.

Az Ön neve: \_\_\_\_\_

Társaság neve: \_\_\_\_\_

Modellszám: \_\_\_\_\_

Gyári szám: \_\_\_\_\_

Társaság vagy viszonteladó szerveze: \_\_\_\_\_

IBM szerviz webhely: \_\_\_\_\_

IBM szerviz száma: \_\_\_\_\_

IBM

© Copyright IBM Corporation 2003

A következő kifejezések az IBM Corporation védjegyei az Egyesült Államokban vagy más országokban, illetve mindkettőben: IBM, ThinkPad, TrackPoint, ThinkLight, ThinkVantage, UltraNav és UltraConnect.

100% újra hasznosítható papír.  
Nyomtatva az Egyesült Államokban.



92P2000