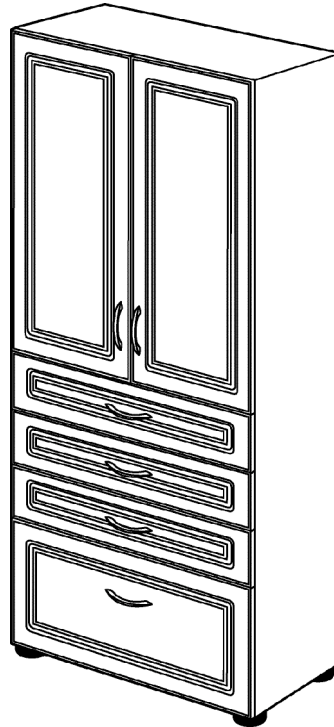




**ASSEMBLY INSTRUCTIONS
INSTRUCCIONES PARA ENSAMBLAR
DIRECTIVES D'ASSEMBLAGE**

"It's Do+Able"

**4 DRAWER
2 DOOR
STORAGE
CABINET
Model #12307**



**5150 EDISON AVENUE • CHINO, CALIFORNIA 91710-5717
CUSTOMER SERVICE: (800) 829-3648
7 am to 5 pm M-F Pacific Time**

GENERAL HELPFUL HINTS

(May vary according to product purchased)

COUNT HARDWARE

Before assembly, identify and count all hardware parts, then group identical parts together for easier assembly. To help you identify the correct screw styles and sizes, each screw has been illustrated in the following steps.

UNIT ASSEMBLY

Assemble your unit on the carton it was packed in. For maximum work area, lay the carton out flat. This will protect your unit's finish during assembly and help keep your floor or carpet clean.

INSTALLING DOWELS

Any dowels are installed by first applying one drop of wood glue into the dowel hole, then gently tapping the dowel into the hole with a hammer. Wipe away any excess glue with a damp cloth.

When attaching a wood part to the previously installed wood dowels, apply one drop of glue into the remaining dowel holes, then join the wood parts together. Wipe away any excess glue with a damp cloth.

CAUTION

After assembly has been completed, make sure all screws or cam-lock fittings have been completely tightened before moving the unit and setting it upright. If a back panel is supplied in your unit, it must be installed before moving and setting the unit upright.

CARE AND CLEANING

Your unit may be cleaned with a damp cloth and a mild detergent or use a quality panel cleaner and follow manufacturer's instructions. To help protect the finished surfaces, do not set hot or wet containers on the unit. Do not use any solvents, abrasive cleaners or excess water.

CONSEJOS PRÁCTICOS GENERALES

(Puede variar según el producto)

CUENTE LOS HERRAJES

Antes de comenzar el ensamblaje, identifique y cuente todos los herrajes y agrupe las piezas similares para facilitar el ensamblaje. Para ayudar en la identificación de los tipos y tamaños correctos de tornillos, se ilustran cada uno de ellos en los siguientes pasos.

ENSAMBLAJE DE LA UNIDAD

La unidad debe ensamblarse sobre la caja de cartón en que vino empacada. Para obtener el área máxima de trabajo, abra la caja para que quede plana. Esto protegerá el acabado de la unidad durante su ensamblaje y ayudará a mantener limpio el piso o la alfombra.

INSTALACIÓN DE LAS ESPIGAS DE MADERA

Las espigas se instalan aplicando primero una gota de adhesivo en el orificio y después golpeando suavemente la espigas con un martillo hasta que entre a fondo en su orificio. Limpie cualquier exceso de adhesivo con un paño húmedo.

Al ensamblar una pieza de madera a las espigas instaladas previamente, aplique una gota de adhesivo en los orificios restantes para las espigas y ensamble las piezas. Limpie cualquier exceso de adhesivo con un paño húmedo.

PRECAUCIÓN

Después de terminado el ensamblaje, asegúrese de que todos los tornillos o elementos de sujeción tipo leva estén bien apretados antes de mover la unidad y pararla. Si la unidad viene con un panel trasero, éste debe instalarse antes de mover la unidad y pararla.

CUIDADO Y LIMPIEZA

La unidad puede limpiarse con un paño húmedo y un detergente suave o usando un limpiador de panel de buena calidad observando las instrucciones del fabricante. Para ayudar a proteger el acabado de las superficies, no coloque recipientes calientes ni húmedos sobre la unidad. No use solventes, limpiadores abrasivos ni exceso de agua.

CONSEILS PRATIQUES GÉNÉRAUX

(Peut varier selon la produit)

COMPTER LES PIÈCES

Avant l'assemblage, identifier et compter toutes les pièces, puis regrouper les pièces identiques de façon à faciliter la tâche. Pour aider à l'identification des différents types et tailles de vis, chacune d'entre elle est illustrée dans les étapes qui suivent.

ASSEMBLAGE DU MEUBLE

Assembler le meuble sur le carton d'emballage. Déplier ce dernier pour obtenir la plus grande surface de travail possible. Ceci protégera la finition du meuble pendant l'assemblage et évitera de salir le sol ou tapis.

INSTALLATION DES GOUJONS

Les goujons sont installés en appliquant tout d'abord une goutte de colle à bois dans le trou correspondant, puis en y introduisant le goujon en tapant doucement avec un marteau. Essuyer l'excédent de colle avec un chiffon humide. Lors de la fixation d'une pièce en bois sur les goujons précédemment installés, appliquer une goutte de colle sur les trous restants, puis assembler les pièces. Essuyer l'excédent de colle avec un chiffon humide.

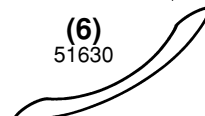
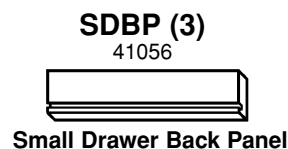
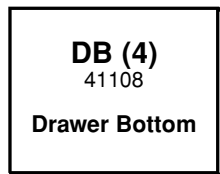
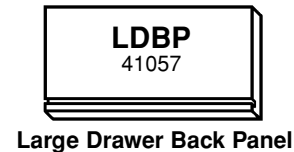
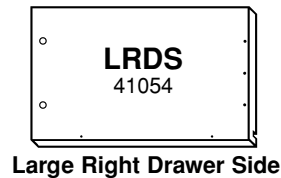
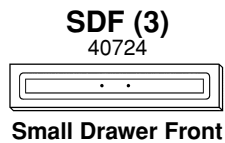
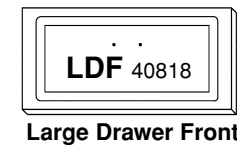
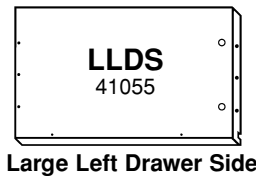
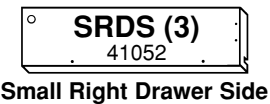
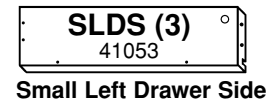
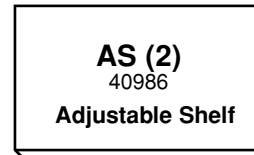
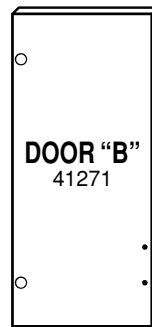
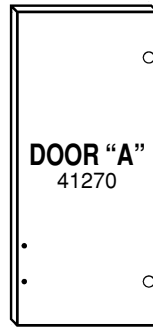
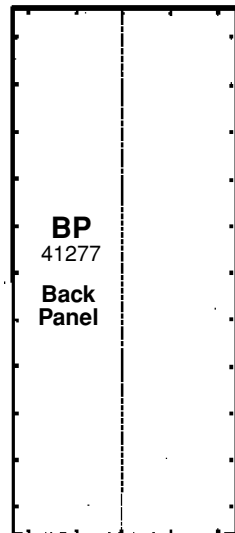
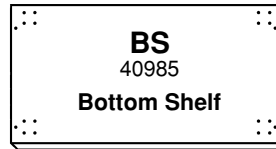
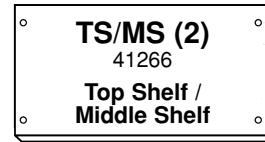
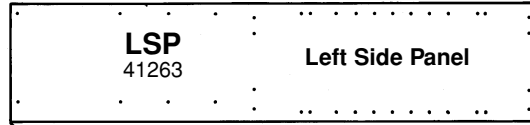
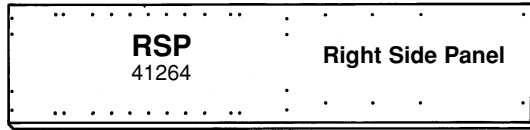
MISE EN GARDE

Une fois l'assemblage terminé, s'assurer que toutes les vis et attaches "Cam-lock" sont bien serrées avant de déplacer et de redresser le meuble. Si un panneau arrière est fourni avec le meuble, il doit être installé avant de déplacer et redresser ce dernier.

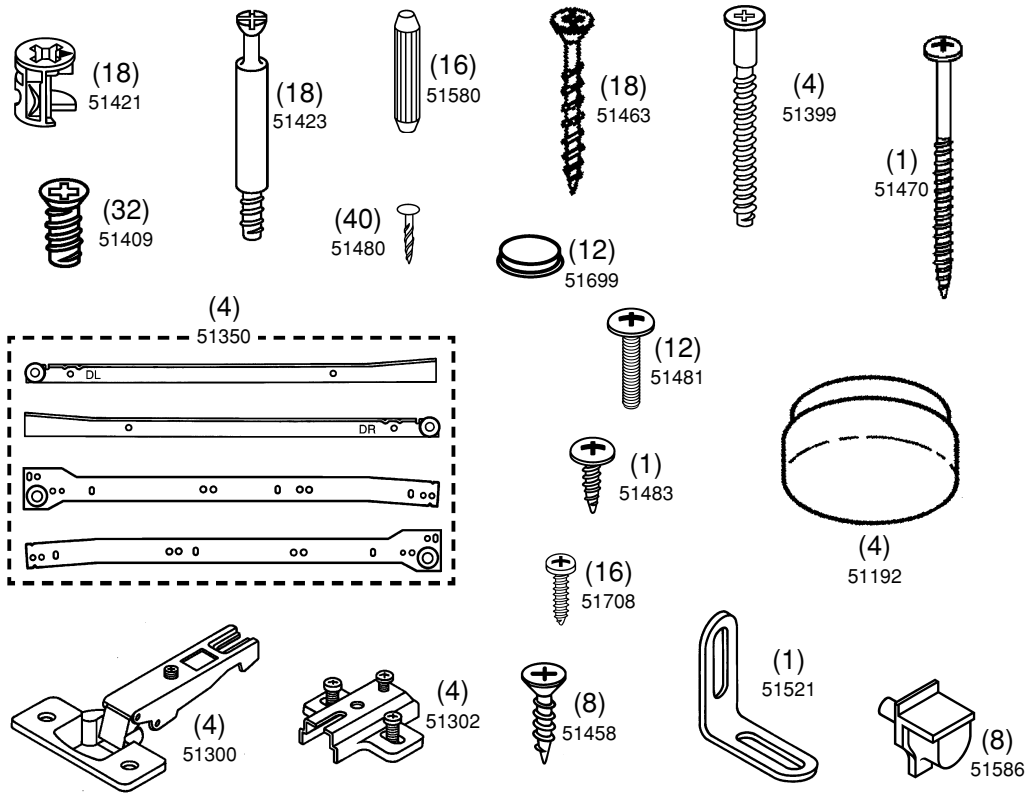
NETTOYAGE ET ENTRETIEN

Nettoyer le meuble avec un chiffon humide et un détergent doux, ou utiliser un nettoyeur pour meubles de bonne qualité selon les instructions du fabricant. Pour protéger la finition, ne pas placer de récipients chauds ou mouillés sur le meuble. Ne pas utiliser de solvants ou nettoyeurs abrasifs, ni une trop grande quantité d'eau.

PARTS LIST / LISTA DE PIEZAS / LISTE DE PIÈCES



PARTS LIST / LISTA DE PIEZAS / LISTE DE PIÈCES



TOOLS / HERRAMIENTAS / OUTILS



Glue

The use of yellow woodworking glue or other wood glue is required to make the cabinet stronger. Apply glue to one of the two surfaces to be joined. Use only enough glue so a little bit squeezes out when the parts are joined. Clean up excess glue with a damp cloth.

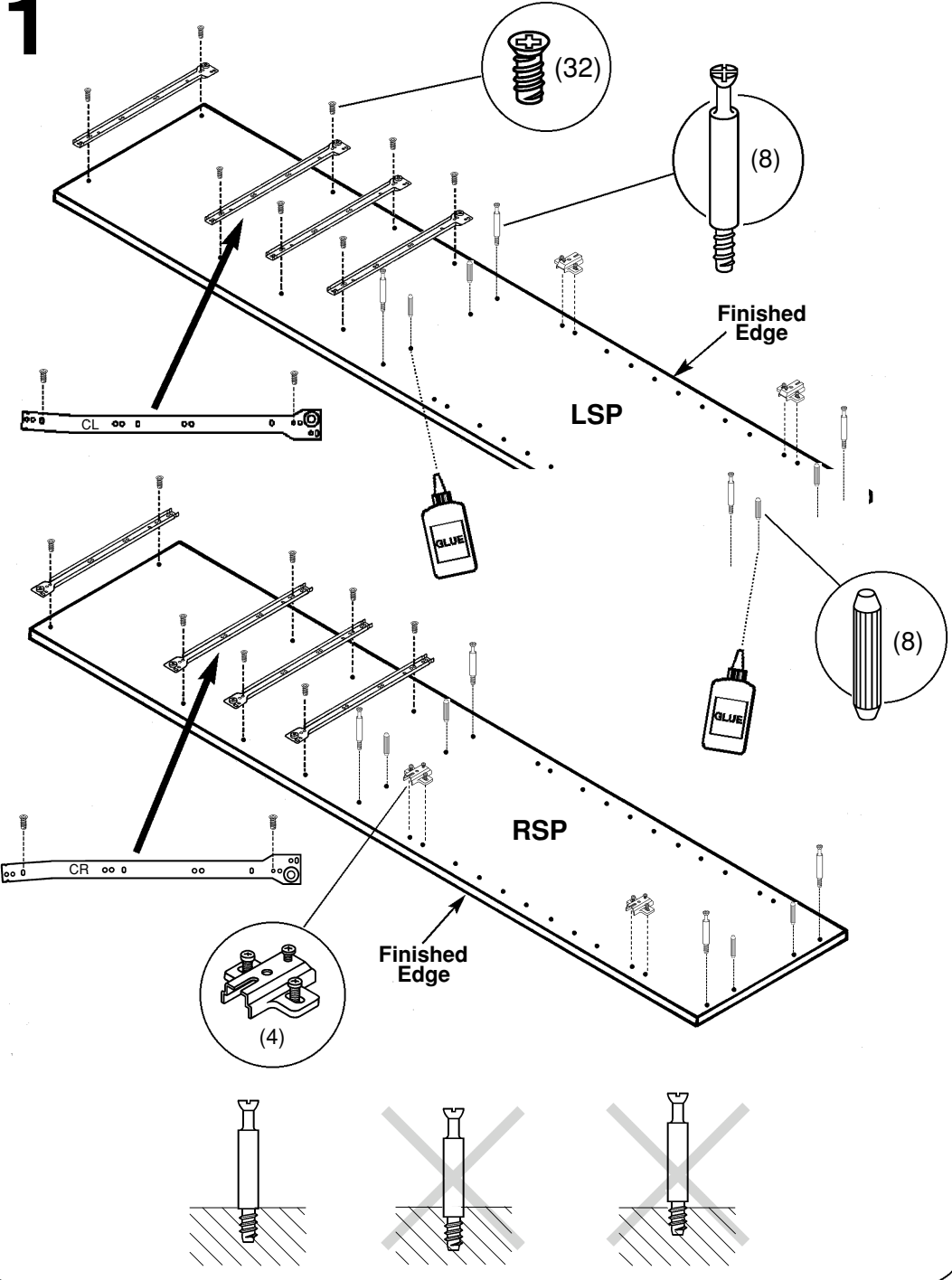
Pegamento

Se requiere usar pegamento ya que ayuda a fortalecer la estructura del gabinete. Use un pegamento amarillo para madera u otro pegamento que sea para madera. Aplique pegamento sólo a una de las dos superficies que decaja pegar. Use únicamente lo necesario para que cuando junte las partes sólo se derrame un poquito de pegamento. Limpie el exceso de pegamento con paño húmedo.

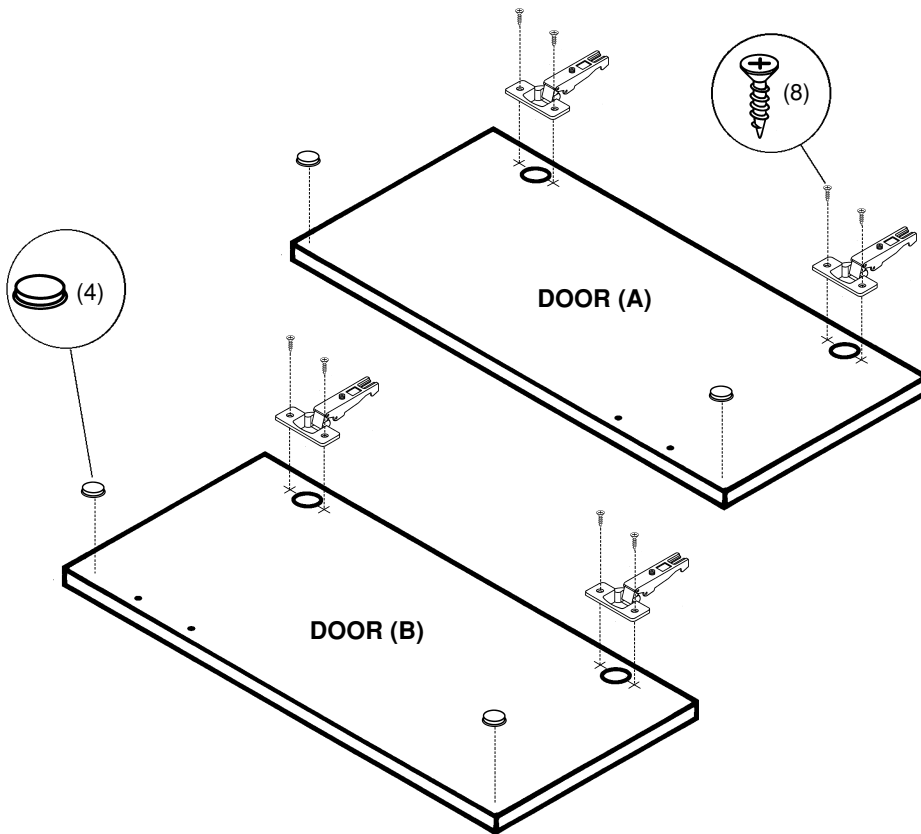
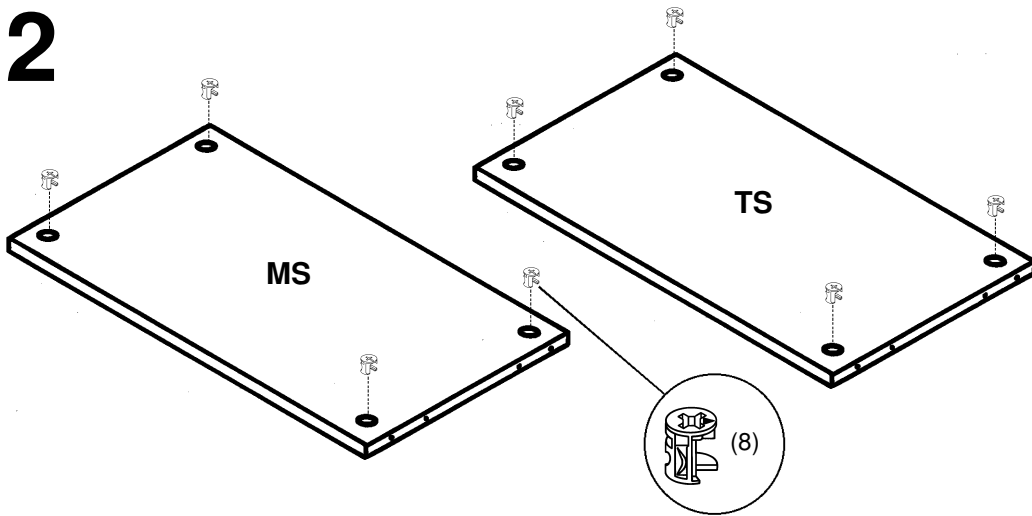
Colle

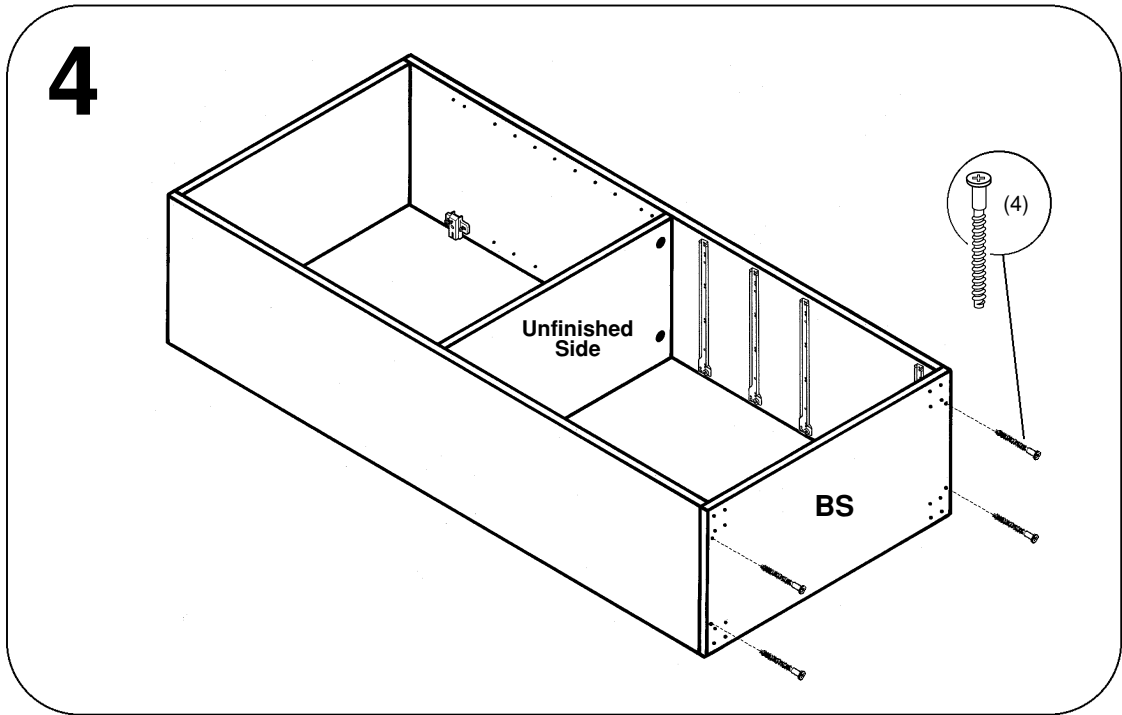
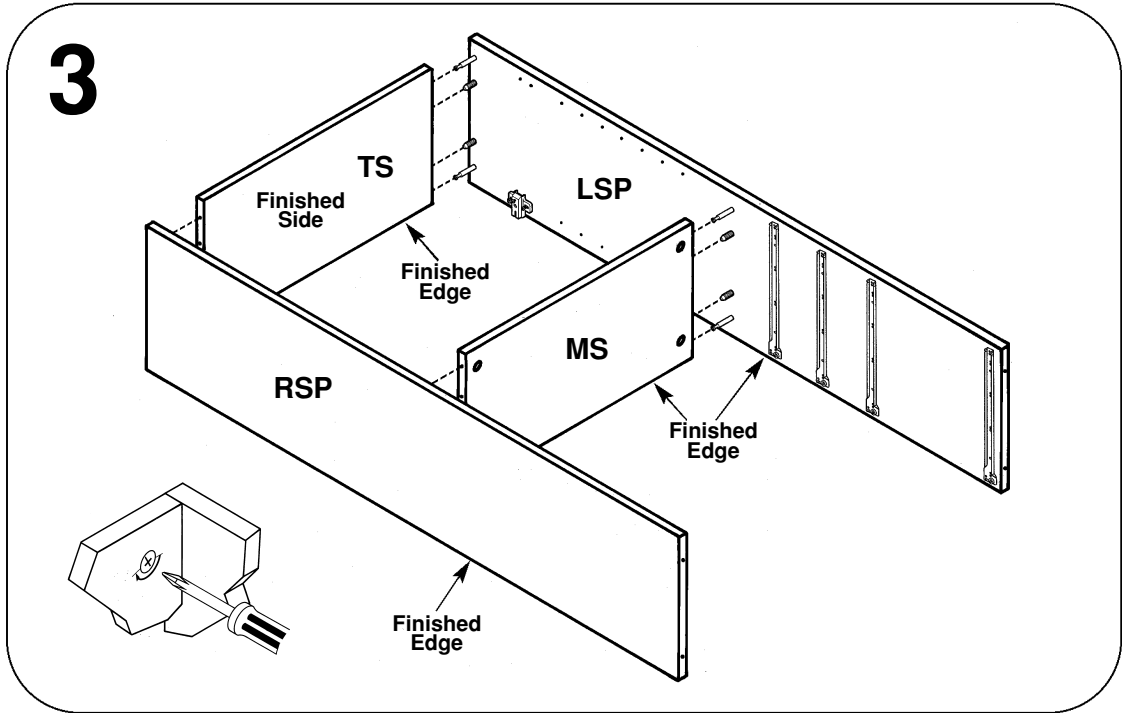
Il est exigé d'utiliser de la colle pour renforcer la structure de l'armoire. Utiliser de la colle jaune de menuisier ou une autre colle à bois. Appliquer la colle sur l'une des deux surfaces à coller. Utiliser juste assez de colle pour qu'une petite quantité dépasse lorsque les deux surfaces sont appuyées l'une contre l'autre. Nettoyer l'excès de colle avec un chiffon humide.

1

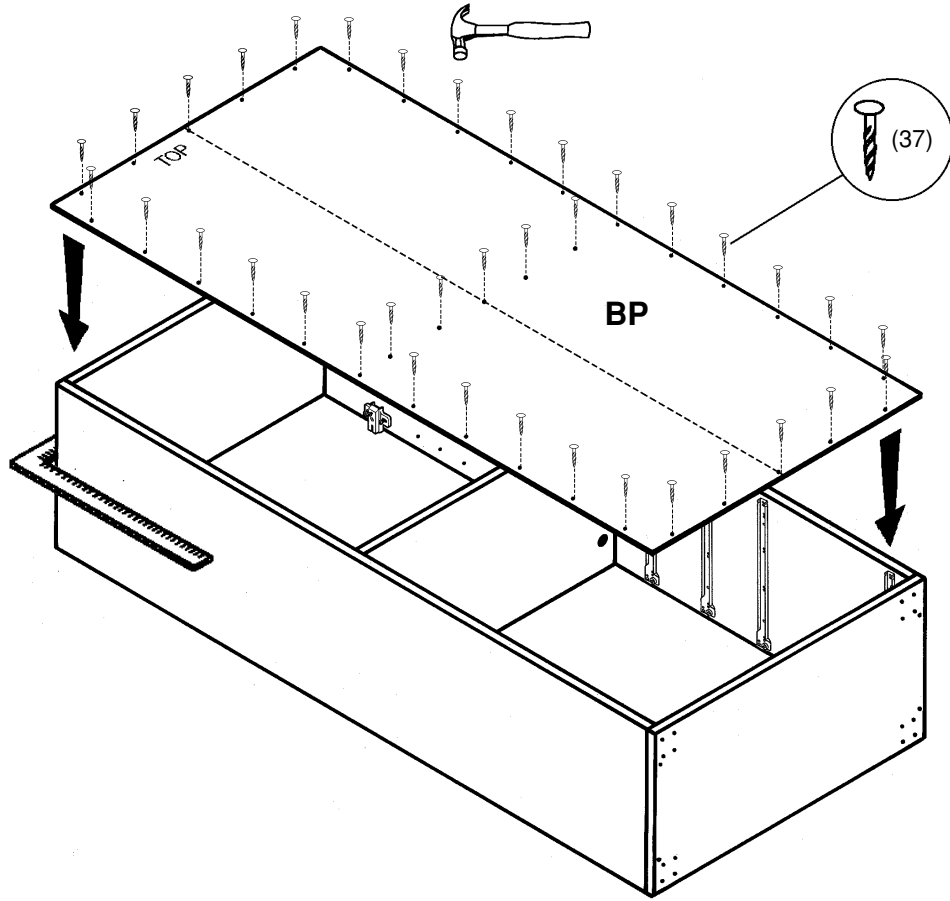


2

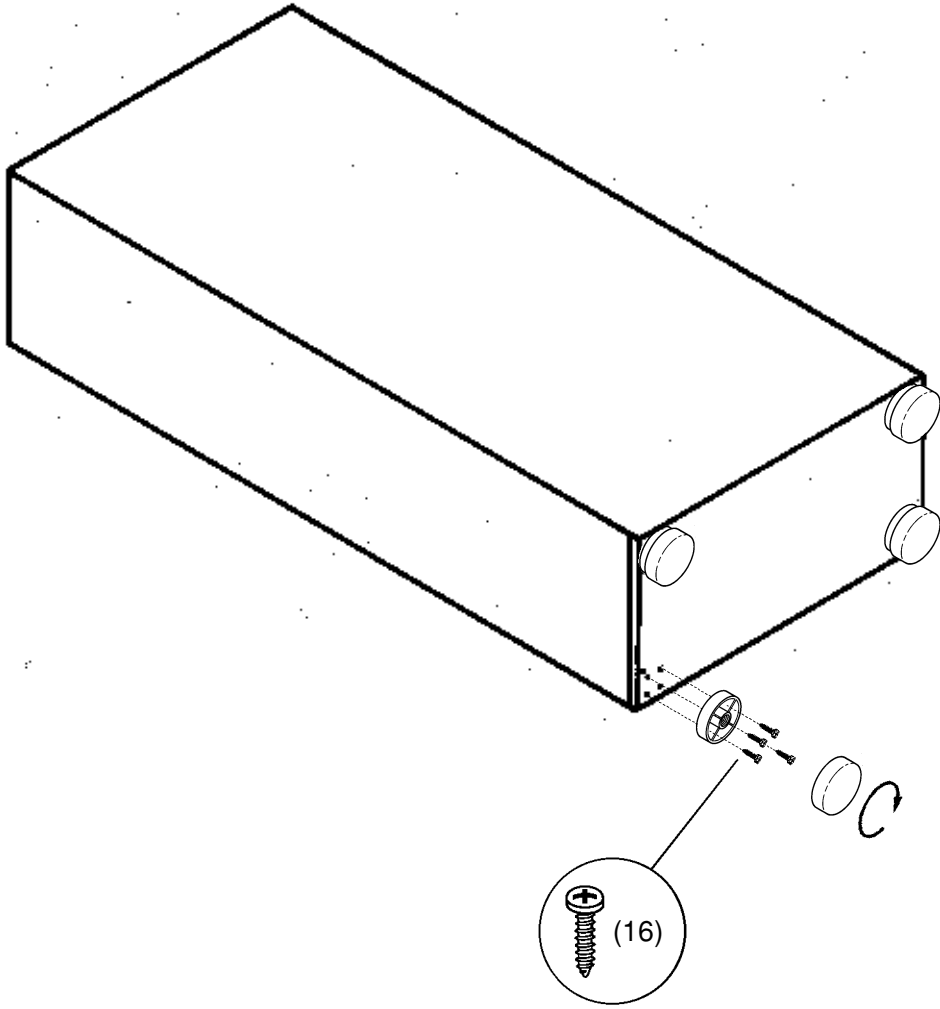




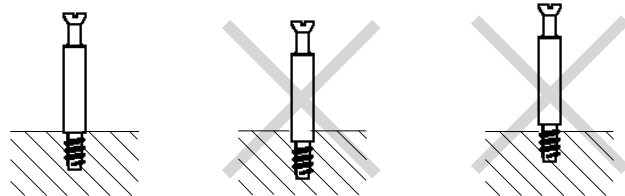
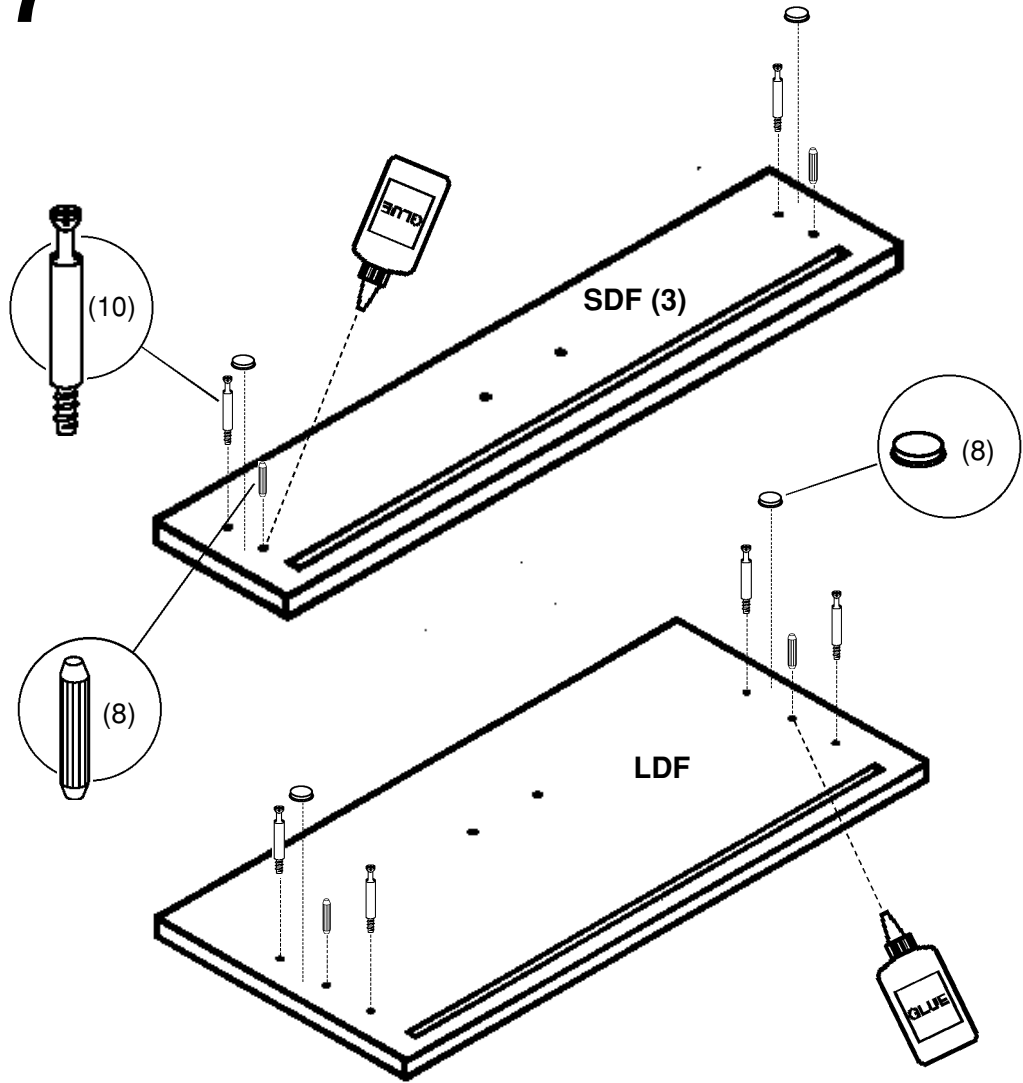
5



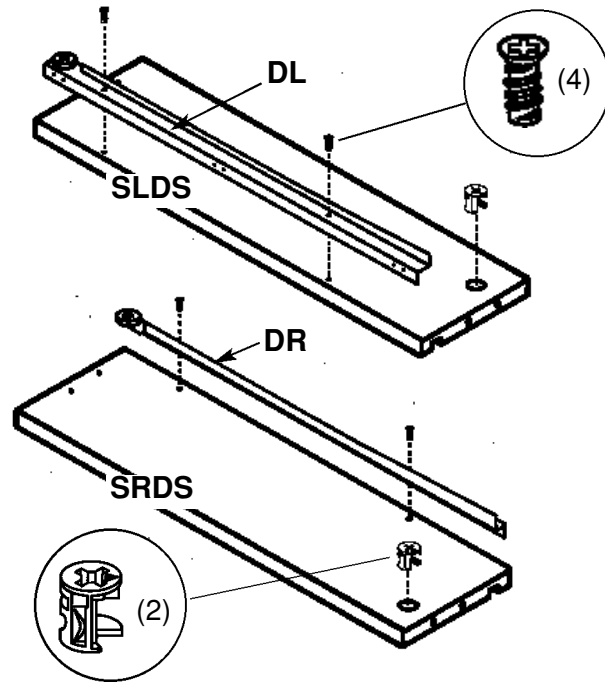
6



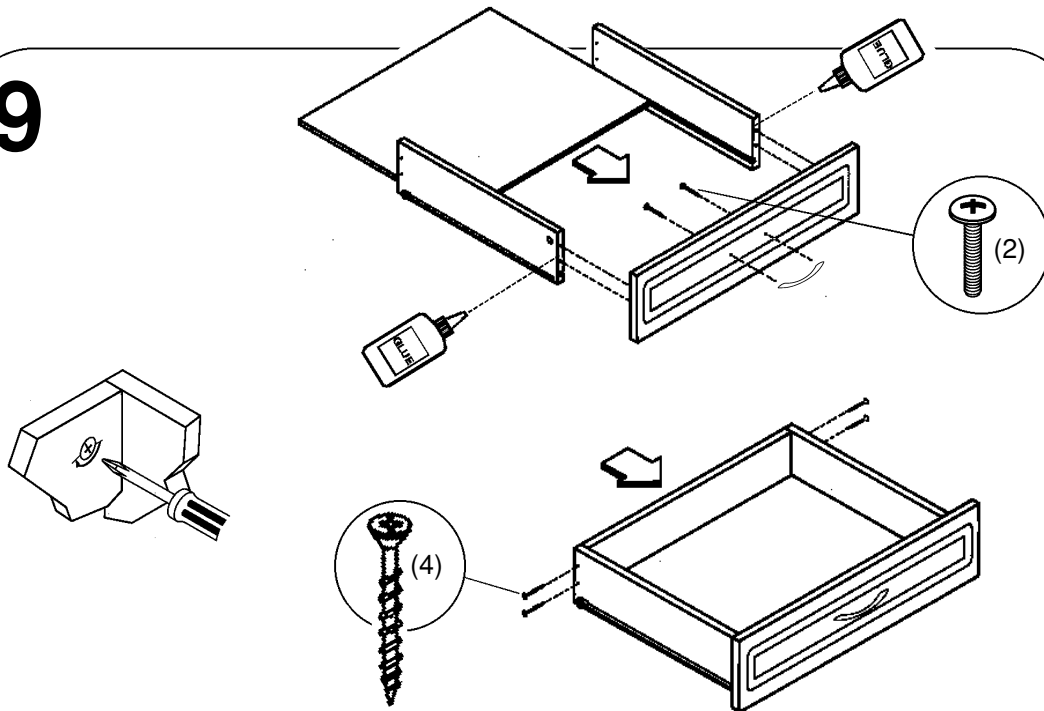
7



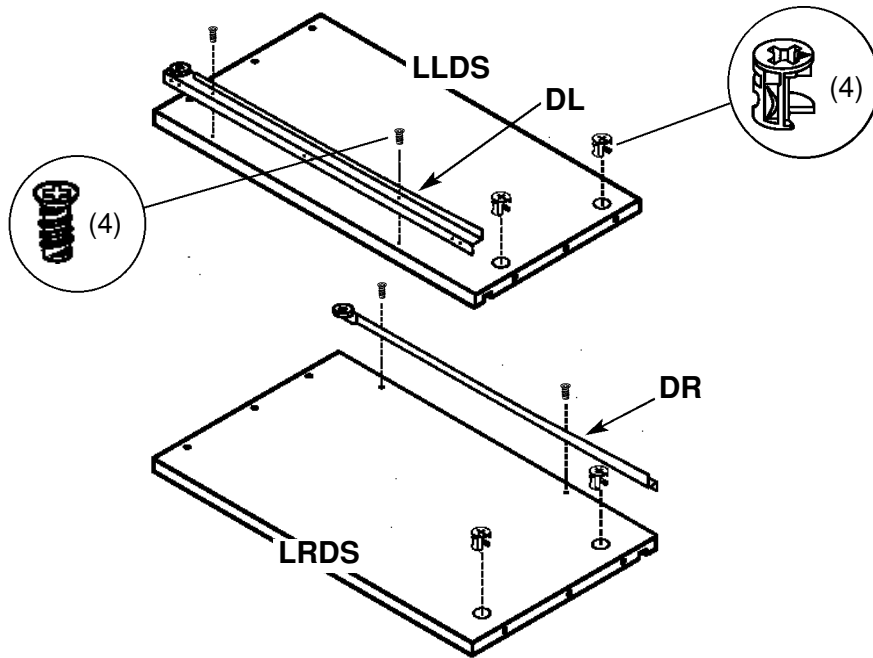
8



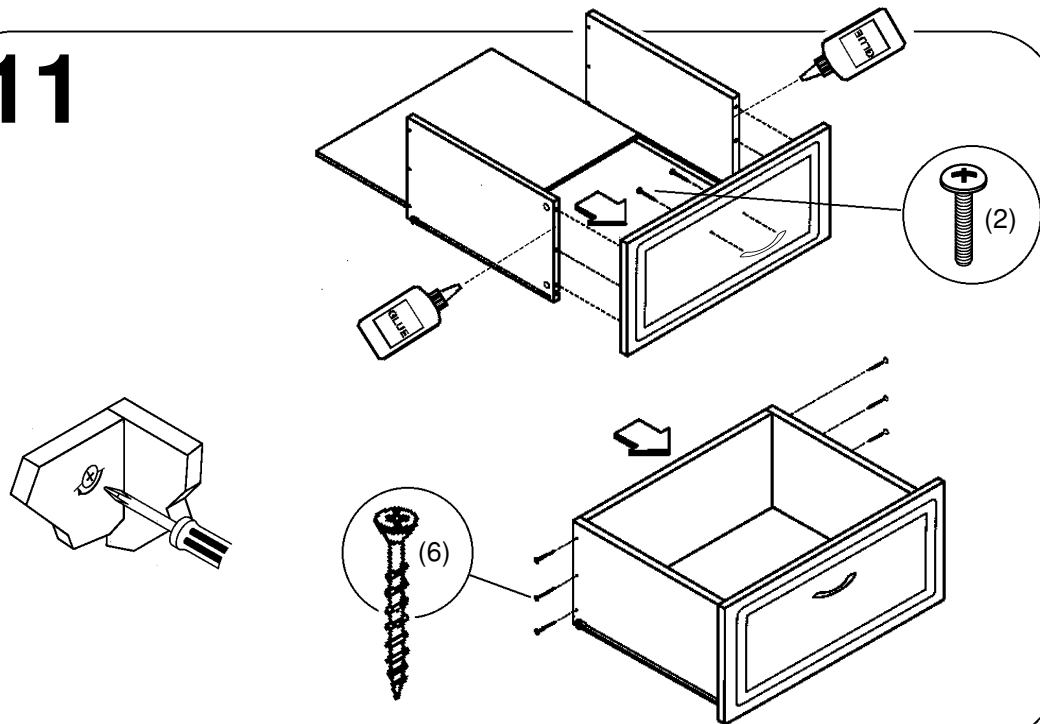
9



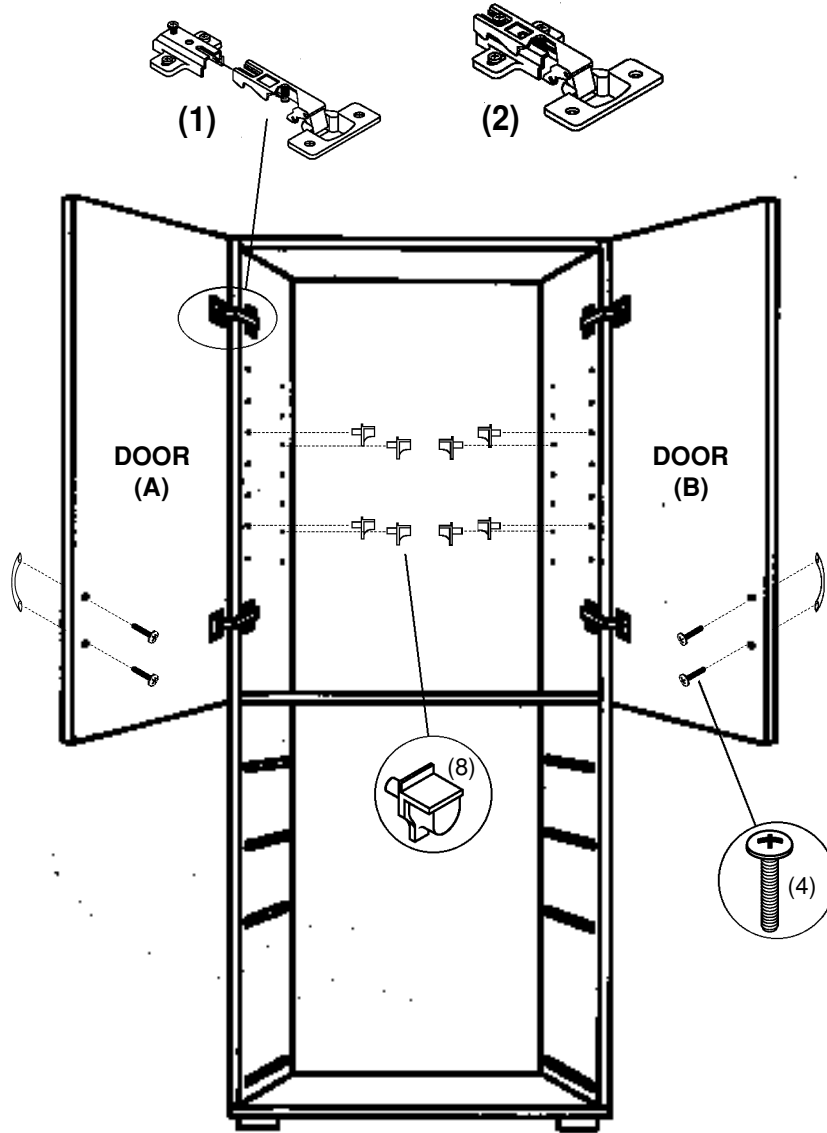
10



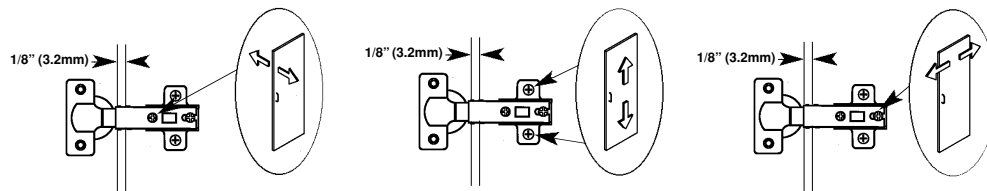
11



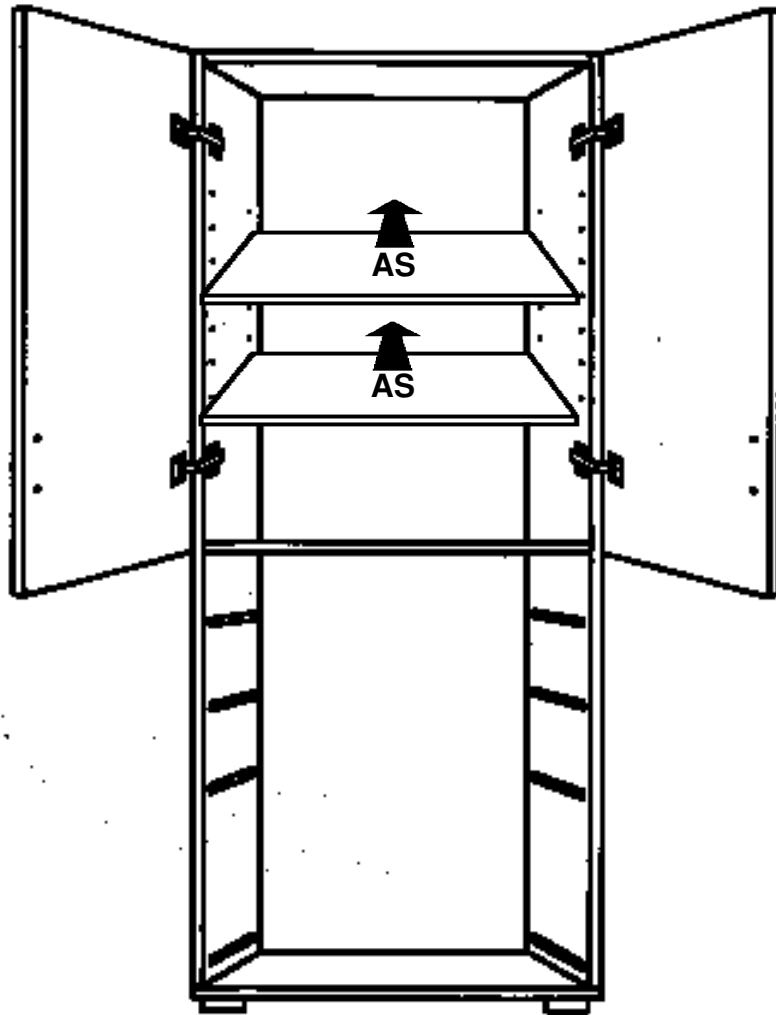
12



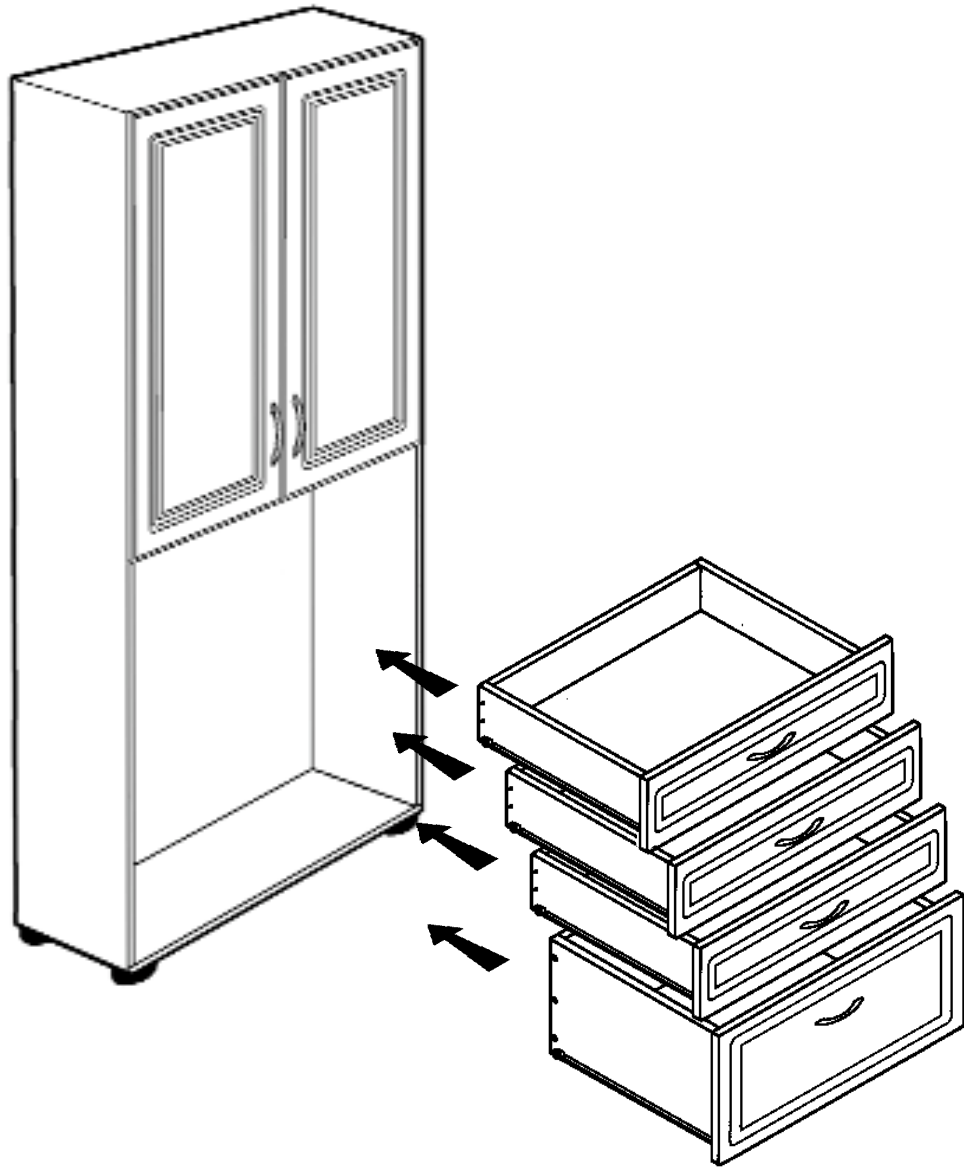
DOOR ADJUSTMENT / AJUSTES DE LA PUERTA / REGLAGE DES PORTES



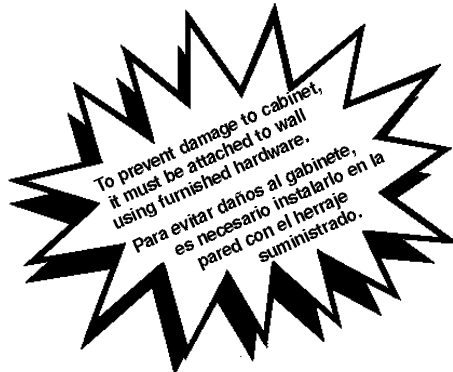
13



14



15



First, locate the studs in your wall.
Install "L" brackets on the cabinet to
line up with wall studs. Fasten long
wood screw securely into wall stud.

Primero, localice los montantes verti-
cales en la pared. Instale los soportes
en "L" en el gabinete y alineados con
los montantes verticales de la pared.
Fije los tornillo largos para madera en
el montante vertical de la pared.

