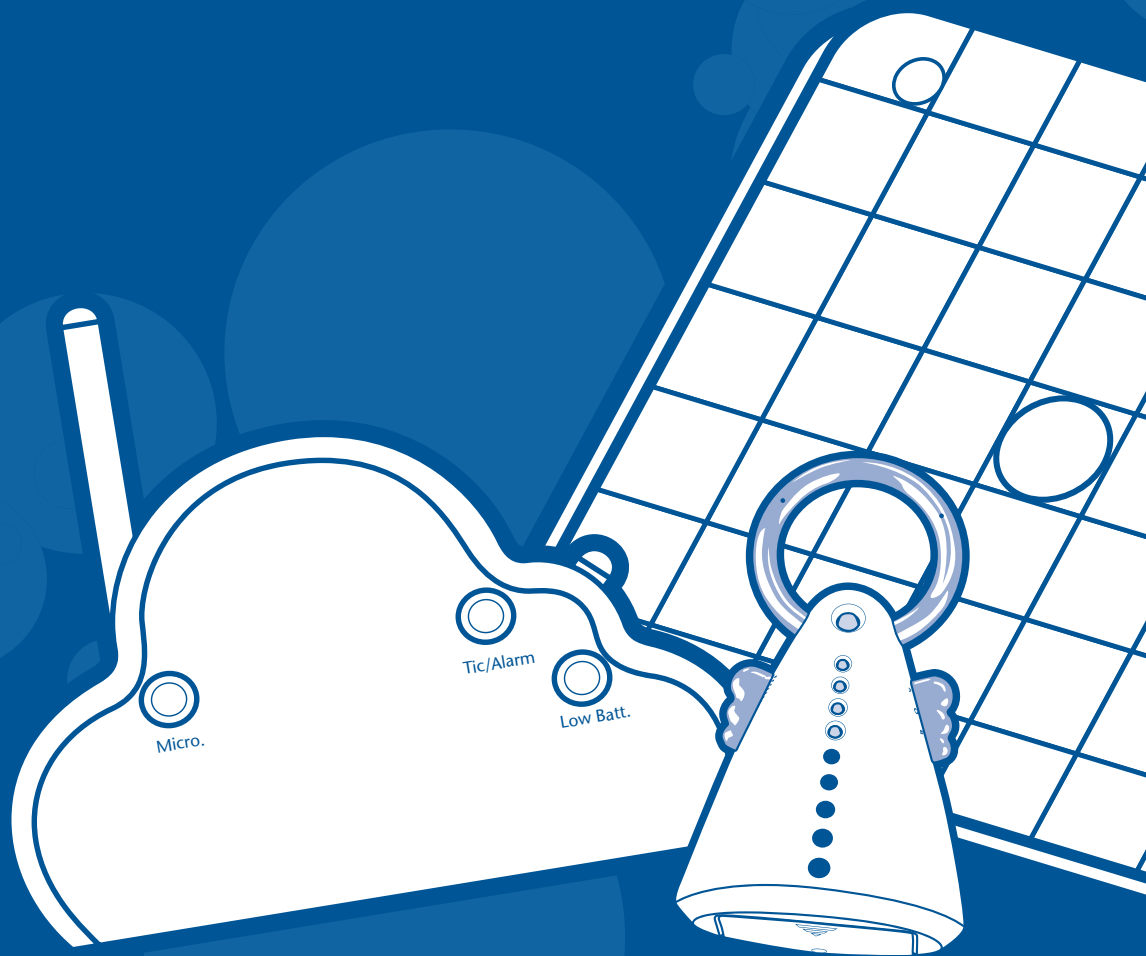


Angelcare[®]

Movement Sensor With Sound Monitor



GRACO

OWNER'S MANUAL

KEEP INSTRUCTIONS FOR FUTURE REFERENCE.

©2008 Graco ISPD026BB 11/08

⚠ WARNING

Failure to follow these warnings and the assembly instructions could result in serious injury or death.

This device is designed to aid in the monitoring of your child. When using the monitor, you must still provide the supervision necessary for the continued safety of your child. This product is not designed or intended for use as a medical monitor. Always be sure that both the transmitter and receiver are working properly and are within range of each other.

- **STRANGULATION HAZARD.** Keep the adapter cords out of the reach of children. Do not use with extension cords.
- **DO NOT** place the Nursery Unit or its cord within your child's reach. Do not put the Nursery Unit inside a crib or playard.
- Use **ONLY** with 110-120 volt AC electrical outlets.
- Protect the AC adapter cords. Place them so they are not walked on or pinched by furniture or other items.
- Allow for proper ventilation when units are in use. Do not cover the Nursery Unit or Parent Unit with any object such as a blanket. Do not place it in a drawer or in any location which would muffle the sound or interfere with the normal flow of air.
- **DO NOT** immerse any part of the Nursery Unit or Parent Unit in water. Clean only with a dry cloth.
- **DO NOT** place unit near water and moisture. Do not use the Nursery Unit outdoors. Do not use the Nursery Unit near possible wet areas, such as a bathtub, shower, wash basin, sink, laundry tub, swimming pool, wet basement, etc.
- Keep Nursery Unit away from heat sources, such as fireplaces, radiators, stoves, and TVs or other appliances. Heat can damage the case or electrical parts.

WARNING: This product is not a toy.

- Do not use the Nursery Unit if:
 - The adapter cords or plugs have been damaged.
 - The unit has been exposed to liquids.
 - Unit has been dropped or is damaged.
 - **DO NOT OPEN THE NURSERY UNIT, PARENT UNIT OR ADAPTERS.** No user-serviceable parts inside. Risk of electrical shock, fire or death.
 - The antenna used for this transmitter must be installed to provide a separation distance of at least 20 cm (7.9") from all persons and must not be co-located or operating in conjunction with any other antenna or transmitter.
- Charge the batteries for 15 hours prior to first use. Be sure to have the monitor in the OFF position during this period. Only use the AC adapters included with your monitor.
- DO NOT** use these adapters with any other equipment.
- When unplugging the AC adapter from the nursery unit, be sure it is switched to the off position. If it isn't, the unit will revert to battery mode if batteries are installed.
 - You can use rechargeable batteries in the Nursery Unit, however, they will not be recharged by plugging in the AC adapter. To recharge, remove the batteries and use an external charger.

- This product is NOT a substitute for direct supervision of your baby. Check your baby's activities at regular intervals. Monitoring of premature babies, or those considered to be at risk, should always be carried out under the supervision of a health professional.
- Always place both the Nursery Unit and Parents' Unit on a flat surface in an upright position and allow for proper ventilation.
- Avoid damage to the Sensor Pad cord and to the adapter cords. Route cords so that they are not likely to be walked on or pinched by items placed on or against them.
- Route sensor pad cord only below crib mattress and out of reach of children.
- Use ONLY AAA (LR03) batteries (not included) and/or the AC adapters provided for the Parents' Units.
- During long periods of non-use remove all batteries from their compartments and unplug the AC adapters.
- This monitor uses public airwaves to transmit signals. The Parents' Unit may pick up signals or interference from other nursery monitors in your area. Your monitor may even be picked up by other households. To protect your privacy, make sure both units are turned off when not in use. If you experience interference, change the channel on both units.
- When the monitor is in use, do not use a crib mobile or other crib accessories that may produce vibrations. Other sources of vibrations may include fans, washing machines, loud music, etc. These sources of vibration may interfere with the performance of your Angelcare® monitor and the alarm will not sound if it continues to detect any movement other than your baby's. Be sure all vibration sources are eliminated before using the monitor.
- You may experience false alarms for several reasons. The most common reason is the Nursery Unit has not been turned off after you have removed your baby from the crib. Another reason is the Sensor Pad has not been placed under the mattress properly. Be sure the Sensor Pad is on a flat, firm surface with the turquoise side facing up. The sensitivity level may also need to be adjusted. Refer to the Movement Sensitivity Adjustment section on Pg. 11.
- Always be sure to immediately check on baby whenever an alarm sounds.
- Your monitor can be used in any crib that is stationary and designed to safely hold a baby. If your crib has a spring or slat base you will need to place a piece of Masonite board under the Sensor Pad. This support must be at least 13 inches long on all four sides and 1/4 inch thick. Only use your Angelcare® monitor in a stationary sleeping environment such as a crib where the Sensor Pad can rest on a completely flat, firm surface.



⚠️ WARNING

Modifications not authorized by the manufacturer may void users authority to operate this device.

NOTE: This equipment has been tested and found to comply with the limits for a Class B digital device, pursuant to Part 15 of the FCC Rules.

These limits are designed to provide reasonable protection against harmful interference in a residential installation. This equipment generates, uses and can radiate radio frequency energy and, if not installed and used in accordance with the instructions, may cause harmful interference to radio communications.

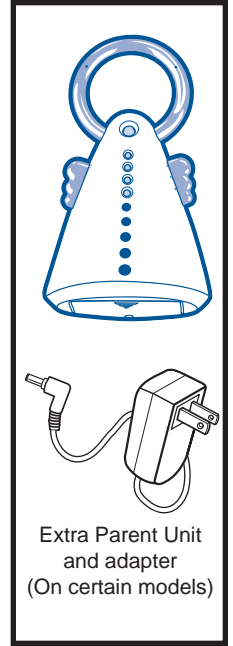
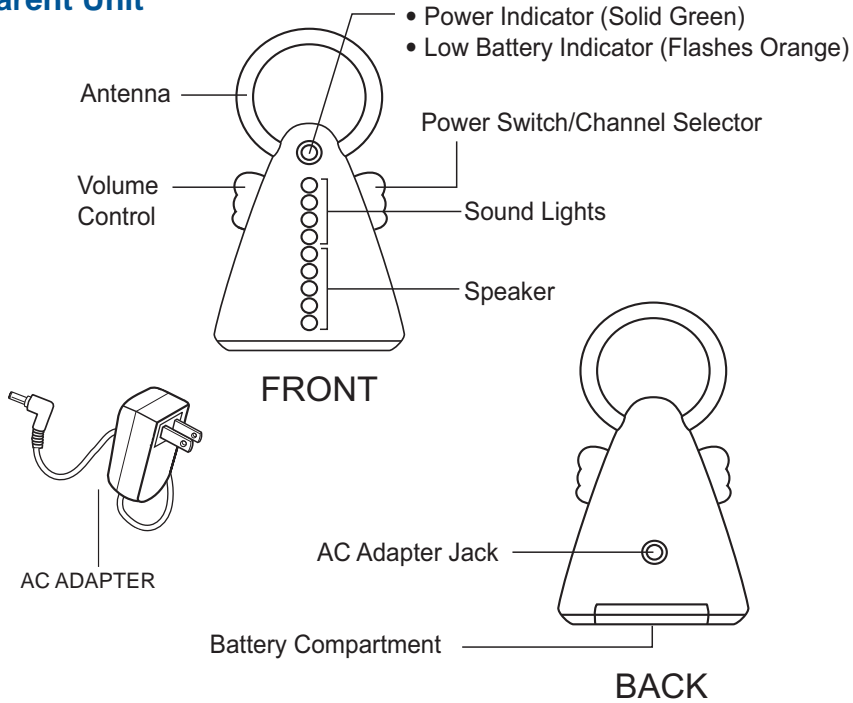
However, there is no guarantee that interference will not occur in a particular installation. If this equipment does cause harmful interference to radio or television reception, which can be determined by turning the equipment off and on, the user is encouraged to try to correct the interference by one or more of the following measures:

- Reorient or relocate the receiving antenna.
- Increase the separation between the equipment and receiver.
- Connect the equipment into an outlet on a circuit different from that to which the receiver is connected.
- Consult the dealer or an experienced radio/ TV technician for help.

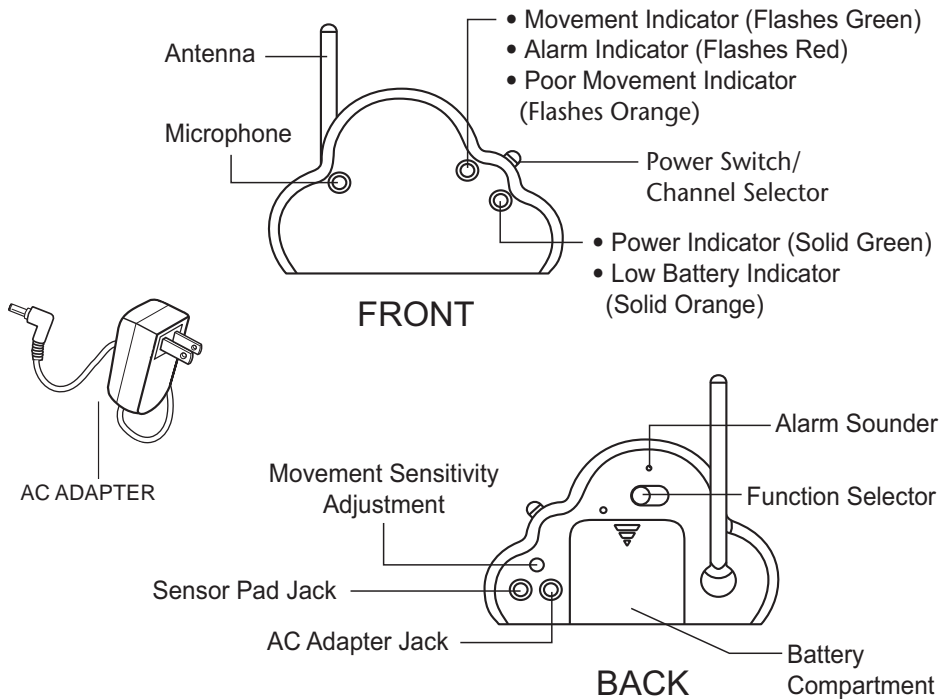
This device complies with part 15 of the FCC Rules. Operation is subject to the following two conditions:

- (1) This device may not cause harmful interference, and
- (2) This device must accept any interference received, including interference that may cause undesired operation.

Features Parent Unit

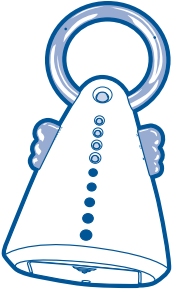


Nursery Unit



Installing Batteries in Parent Unit ●●●●●

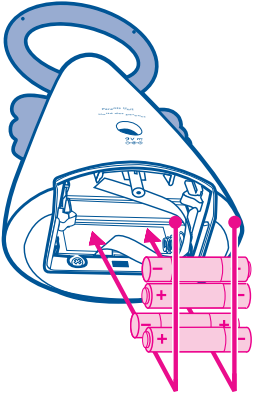
1



IMPORTANT: Charge the batteries for 15 hours prior to first use. Be sure to have the monitor in the OFF position during this period.
Only use the AC adapters included with your monitor. Do not use these adapters with any other equipment.

To insert batteries, remove the battery cover on the bottom of the unit.

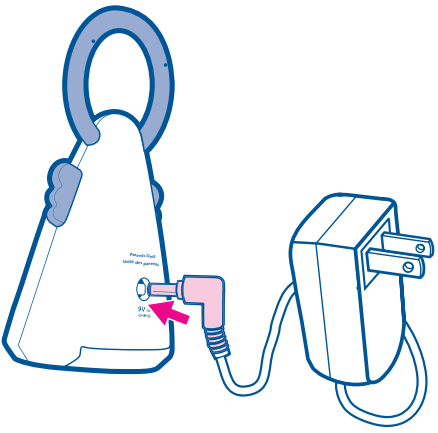
2



The Parents' Unit requires four AAA (LR03) batteries (not included). To insert batteries, remove the battery cover on the back of the unit and insert the batteries matching positive (+) to positive (+) and negative (-) to negative (-) and replace the battery cover.

Replace the batteries when the Low Battery Indicator flashes and turns orange instead of green.

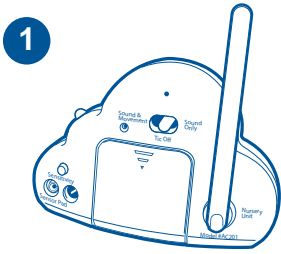
3



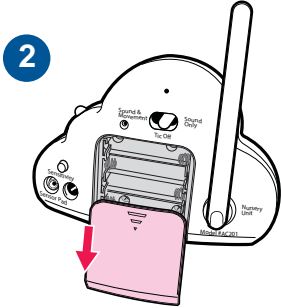
IMPORTANT: Use only the AC adapters included with your monitor. Do not use these adapters with any other equipment.

Insert the AC adapter into the jack marked "9V (6LR61)" and plug the adapter into an electrical outlet. Unit will run off of the AC adapter unless there is a power outage, in which case the unit will begin using the batteries.

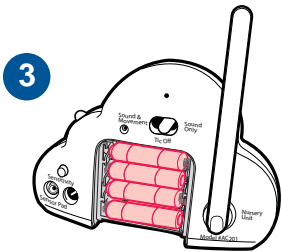
Installing Batteries in Nursery Unit ••••



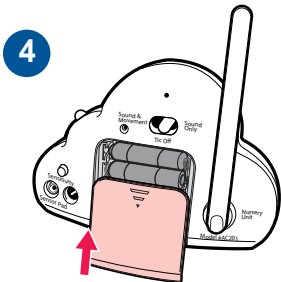
The Nursery Unit requires four AAA (LR03) alkaline or rechargeable batteries (not included). Rechargeable batteries can be used but they will **NOT** be recharged in the Nursery Unit by plugging in the AC adapter. They will have to be removed and recharged in an external charger.



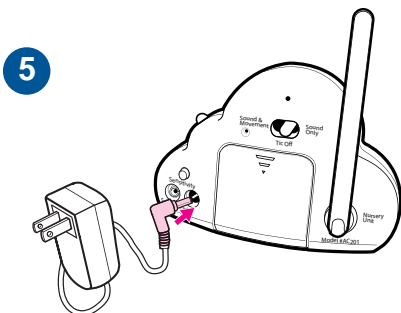
To insert batteries, remove the battery cover on the back of the unit.



Insert the batteries matching positive (+) to positive (+) and negative (-) to negative (-) Replace the battery cover.



Replace the battery cover. Replace the batteries when the Low Battery Indicator turns orange and a rapid ticking is heard. If the batteries are not replaced, the light will eventually turn red and the monitor will stop working.



IMPORTANT: Use only the AC adapters included with your monitor. Do not use these adapters with any other equipment.

Insert the AC adapter into the jack marked "9V" and plug the adapter into an electrical outlet. Unit will run off of the AC adapter unless there is a power outage, in which case the unit will begin using the batteries.

Setting Up Your Monitor

SENSOR PAD (See figs. 1 and 2)

Place the Sensor Pad under the center of the crib mattress with the blue side facing up. Do not place any loose bedding or linen between the crib mattress and the Sensor Pad. The Sensor Pad must rest on a flat, firm surface. If your crib has a spring or slat base, place a piece of Masonite board under the Sensor Pad. This support must measure at least 13 inches long on all four sides and 1/4 inch thick. (You may order a Masonite board directly from us. Call Graco at 1-800-345-4109). If your crib has a plywood base, your mattress support is firm enough to use the monitor properly. Only use your Angelcare® monitor in a stationary sleeping environment such as a crib where the Sensor Pad can rest on a flat, firm surface. Be sure to place the turquoise side of the Sensor Pad facing up.

CAUTION: To avoid potential strangulation accidents resulting from loose cords or wires in the crib, make sure the Sensor Pad cord passes underneath the mattress entirely. After positioning the Sensor Pad under the mattress, bring the cord to the corner of the crib and secure it to the top and bottom of the leg of the crib, or wind it around the leg (see fig. 1).

Figure 1

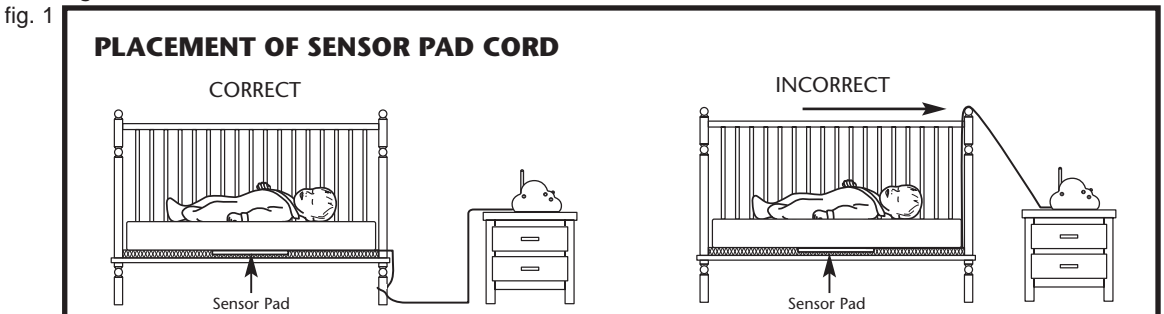
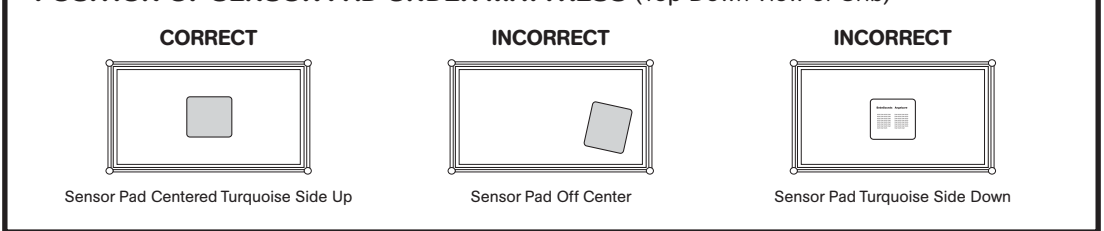


fig. 2 **POSITION OF SENSOR PAD UNDER MATTRESS (Top Down View of Crib)**



Movement Sensitivity Control.

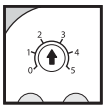


fig. 3

IMPORTANT: Only use the AC adapters included with your monitor. Do not use these adapters with any other equipment. Movement Sensitivity Control. The movement sensitivity control is on the back of the Nursery Unit. The level has been preset to 2.5 (see fig. 3). Do not adjust this unless you receive false alarms. Refer to the Movement Sensitivity Adjustment section on Pg. 11 for more information. It is extremely important to follow our instructions for setting the sensitivity level.

Now plug the Sensor Pad cord into the jack on the back of the Nursery Unit marked "Sensor Pad." Turn the Nursery Unit on using the switch on the left. The green Power Indicator will light up.

Activating Units

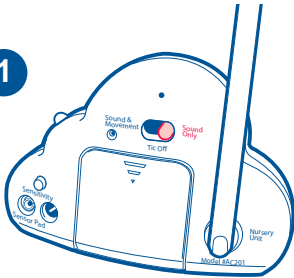
Always test your monitor before using it the first time and then on a periodic basis.
Before testing your monitor, complete the setup process as described above.

On the back of the Nursery Unit select one of the following three functions:

- **Sound & Movement:** You will be able to hear your baby's sounds, see sound lights, and hear a "Tic" sound with every movement your baby makes. If no movement is detected, the "Tic" will stop and after 20 seconds the alarm will sound.
- **Tic Off:** In this mode you will not hear a "Tic" with every movement. You will still hear your baby's sounds and see sound lights, and your baby's movement is still being detected. The default setting is "Tic Off."
- **Sound Only:** The Movement Sensor is disabled but you will still be able to hear your baby's sounds and see sound lights. Your Angelcare® works like a regular sound monitor when set to "Sound Only."

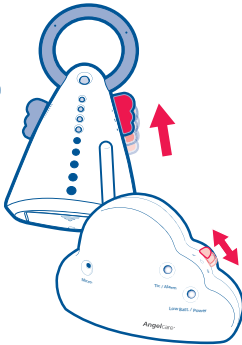
Sound Only

1



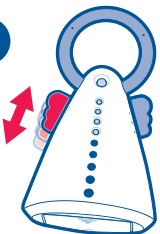
Select "Sound Only" as shown.

2



Turn the Parents' Unit ON by selecting either channel "A" or "B". Make sure it is set to the same channel as the Nursery Unit. The green power indicator light will light up. Choose the channel that gives you the best reception.

3



Adjust the volume to the desired level as shown.

Problem	Possible Cause	Solution
False alarms	Sensor Pad cord is not connected properly to the Nursery Unit.	Unplug and reconnect the cord.
Alarm will not sound	Nursery Unit is detecting movement when crib is being touched.	Avoid contact with the crib when monitor is on.
	Nursery Unit is detecting movement from outside the crib such as motorized devices, strong drafts, etc.	Place crib near a solid supporting wall to avoid Sensor Pad from detecting movement from outside the crib. Turn off crib mobile, fans, loud music or anything else that may cause vibrations.
	Sensor Pad sensitivity level is set too high.	You may need to decrease the sensitivity. Refer to the Movement Sensitivity Adjustment section on Pg. 11.
Movement Indicator Light on Nursery Unit is flashing orange (monitor is barely detecting movement).	Sensor Pad is not in full contact with crib mattress, or the mattress is not resting on a hard surface.	Make sure there is no loose bedding between mattress and the Sensor Pad. The Sensor Pad must rest on a hard surface. If the crib has a spring or slat base, place a piece of Masonite measuring at least 13" on all four sides and 1/4" thick on top of the base.
	Baby is in a very deep sleep or has moved away from Sensor Pad to the edge of the crib.	Make sure Sensor Pad is positioned correctly in crib. The sensitivity level may need to be adjusted. Refer to the Movement Sensitivity Adjustment section on page 11.
No sound is being transmitted.	Parents' and Nursery Units are too far apart.	Bring Parents' Unit closer to Nursery Unit.
	Batteries are low or improperly installed.	Check or replace batteries.
	AC adapters are not connected properly or electrical outlet is out of order.	Check connections or change to another electrical outlet.
	One of the units is not on.	Make sure both units are on.
	Units are set to different channels.	Make sure both units are on the same channel, either both on A or B.
	Volume level is too low.	Increase volume level.

Problem	Possible Cause	Solution
Power Indicator (green light) does not light up.	Batteries are low or improperly installed.	Check or replace batteries.
	AC adapters are not connected properly or electrical outlet is out of order.	Check connections or change to another electrical outlet.
	One of the units is not on.	Make sure both units are on the same channel, either both on A or B.
There is very weak reception.	Parents' and Nursery Units are too far apart.	Bring Parents' Unit closer to Nursery Unit.
	One or both units are placed near a large metal mass.	Change the position of one or both units.
	One or both units are not in the upright position.	Place units on flat surface away from baby's reach.
	Batteries are low.	Check or replace batteries.
There is static, distortion, interference, etc.	Parents' and Nursery Units are too far apart.	Bring Parents' Unit closer to Nursery Unit.
	Units are not set to the same channel.	Make sure both units are on the same channel, either both on A or B.
	One of the units is not on.	Make sure both units are on.
	The Parents' Unit is located near motorized devices, fluorescent lights, television, etc.	Rotate Parents' Unit or move it away from source of interference.
There is feedback (squealing noises).	Units are too close to each other.	Move units farther apart (at least 10 feet apart).
	The volume is too high.	Decrease volume on Parents' Unit.

Replacement Parts Warranty Information (USA)

To purchase parts or accessories or for warranty information in the United States, please contact us at the following:

Graco Children's Products
150 Oaklands Blvd.
Exton, PA 19341

www.gracobaby.com
or
1-800-345-4109

Product Registration (USA)

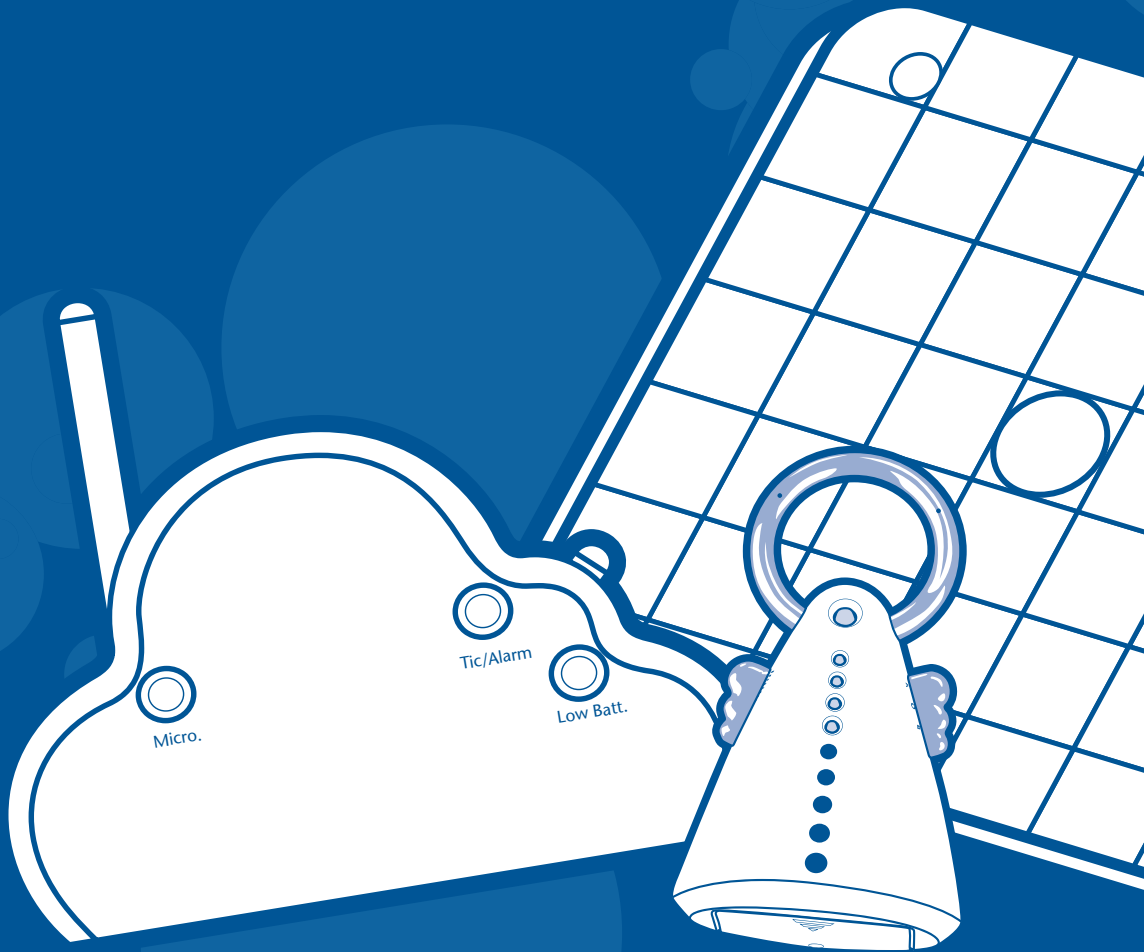
To register your Graco product from within the U.S.A. visit us online at

www.gracobaby.com/productregistration

We currently do not accept product registrations from those living outside the United States of America.

Angelcare®

Detector de movimiento con monitor de sonido



GRACO

MANUAL DEL PROPIETARIO

GUARDE LAS INSTRUCCIONES PARA USO FUTURO.

©2008 Graco ISPD026BB 11/08

⚠️ ADVERTENCIA

Si no observar estas advertencias y las instrucciones de armado podría resultar en lesiones serias o la muerte.

Este dispositivo ha sido diseñado para ayudar a monitorizar a su niño. Cuando usa el monitor, todavía debe proporcionar la supervisión necesaria para la continua seguridad de su niño. Este producto no ha sido diseñado ni debe usarse como un monitor médico. Tenga siempre la seguridad de que el transmisor y el receptor funcionan correctamente y se encuentran a la distancia requerida.

• PELIGRO DE ESTRANGULACIÓN.

Mantener los cordones del adaptador lejos del alcance de los niños. No lo use con cordones de extensión.

- **NO** ponga la unidad del dormitorio o su cordón cerca del alcance de su niño. No ponga la unidad del dormitorio en el interior de una cuna o corralito.
- Úsela **SOLAMENTE** con tomacorrientes eléctricos de corriente alternada de 110-120 voltios.
- Proteja los cordones del adaptador de corriente alternada. Colóquelos de manera que nadie camine encima de ellos ni que resulten apretados por muebles u otros artículos.
- Permita una adecuada ventilación cuando usa las unidades. No tape la unidad del dormitorio ni la unidad para padres con ningún objeto como por ejemplo, una frazada. No la ponga en un cajón ni en un lugar que pudiera silenciar el sonido o interferir con el flujo normal del aire.
- **NO** sumerja ninguna parte de la unidad del dormitorio o unidad para padres en agua. Límpiela solamente con un trapo seco.
- **NO** ponga la unidad cerca del agua o humedad. No use la unidad del dormitorio a la intemperie. No use la unidad del dormitorio cerca de posibles lugares húmedos, tales como bañera, ducha, lavadero, fregadero, lavarropa, piscina, sótano húmedo, etc.

• Mantenga la unidad del dormitorio lejos de fuentes de calor, tales como estufas a leña, radiadores, cocinas y televisores u otros aparatos. El calor puede dañar la caja o piezas eléctricas.

ADVERTENCIA: Este producto no es un juguete.

- No use la unidad del dormitorio si:
 - Los cordones del adaptador o enchufes han resultado dañados.
 - La unidad ha entrado en contacto con líquidos.
 - La unidad se ha caído o ha resultado dañada.
- **NO ABRA LA UNIDAD DEL DORMITORIO, UNIDAD PARA PADRES O ADAPTADORES** No hay partes que el usuario pueda arreglar en el interior. Riesgo de choque eléctrico, incendio o muerte.
- La antena que se usa en este transmisor debe estar instalada para proporcionar una distancia de por lo menos 20 cm (7.9 pulgadas) de todas las personas y no debe estar ubicada ni funcionando junto con ninguna otra antena o transmisor.

Cargue las pilas durante 15 horas antes de usarlas por primera vez. Asegúrese de que el monitor esté en la posición OFF (APAGADO) durante este período. Use solamente los adaptadores

NO use estos adaptadores con ningún otro equipo.

- Cuando desenchufa el adaptador de corriente alternada de la unidad del dormitorio, asegúrese de que esté en la posición apagada. Caso contrario, la unidad pasará al modo pila si se han instalado las pilas.

- Puede usar pilas recargables en la unidad del dormitorio, sin embargo, no se recargarán cuando enchufa el adaptador de corriente alternada. Para recargarlas, saque las pilas y use un cargador externo.
- Este producto NO sustituye la supervisión directa de su bebé. Verifique las actividades de su bebé regularmente. La monitorización de los bebés prematuros, o los que se consideran corren riesgos, debe realizarse siempre bajo la supervisión de un profesional médico.
- Ponga siempre la unidad para padres y la unidad del dormitorio en una superficie plana en una posición vertical y permita una ventilación adecuada.
- Evite daños al cordón de la almohadilla del detector y a los cordones del adaptador. Pase los cordones de manera que nadie camine encima de ellos ni que resulten apretados por artículos puestos encima o en contra de ellos.
- Pase el cordón de la almohadilla del detector solamente debajo del colchón de la cuna y lejos del alcance de los niños.
- Use SOLAMENTE pilas recargables tamaño AAA (LR03) (no incluidos) y/o adaptadores de corriente alternada provistos para las unidades para padres.
- Durante largos períodos sin uso, saque todas las pilas de los compartimientos y desenchufe los adaptadores de corriente alternada.
- Este monitor usa ondas públicas para transmitir las señales. La unidad para padres puede recibir señales o interferencia de otros monitores del dormitorio en su zona. Otras viviendas podrían recibir su monitor. Para proteger su privacidad, asegúrese de que ambas unidades estén apagadas cuando no las usa. Si experimenta alguna interferencia, cambie el canal en ambas unidades.
- Cuando usa el monitor, no use el móvil de la cuna ni otros accesorios que puedan producir vibraciones. Otras fuentes de vibraciones pueden incluir ventiladores, lavarropas, música fuerte, etc. Estas fuentes de vibración pueden interferir con el rendimiento de su monitor Angelcare® y la alarma no sonará si continúa detectando movimiento que no sea el de su bebé. Tenga la seguridad de que ha eliminado todas las fuentes de vibración antes de usar el monitor.
- Puede experimentar falsas alarmas por varias razones. La razón más común es que no ha apagado la unidad del dormitorio luego de sacar al bebé de la cuna. Otra razón es que no ha colocado correctamente la almohadilla del detector debajo del colchón. Tenga la seguridad de que la almohadilla del detector esté sobre una superficie firme y plana con el lado color turquesa hacia arriba. También podría ser necesario ajustar el nivel de sensibilidad. Consulte la sección Ajuste de la sensibilidad del movimiento en la página 11.
- Asegúrese siempre de atender inmediatamente al bebé cuando suene la alarma.
- Se puede usar el monitor en cualquier cuna que sea estacionaria y haya sido diseñada para mantener con seguridad al bebé. Si la cuna tiene una base de resortes o tablillas, necesitará poner un pedazo de Masonite debajo de la almohadilla del detector. Este apoyo debe tener por lo menos 13 pulgadas de largo en los cuatro costados y un cuarto de pulgada de espesor. Use solamente su monitor Angelcare® en un ambiente estacionario para dormir como una cuna donde la almohadilla del detector pueda descansar sobre una superficie firme completamente plana.



⚠️ ADVERTENCIA

Las modificaciones no autorizadas por el fabricante podrían cancelar la autoridad del usuario para usar este dispositivo.

NOTA: Este equipo ha sido probado y se ha determinado que cumple con los límites de un dispositivo digital Clase B, según la parte 15 de las normas de la FCC.

Estos límites han sido creados para proporcionar una protección razonable contra la peligrosa interferencia en una instalación residencial. Este equipo genera, usa y puede emitir energía de radiofrecuencia y si no se lo instala y usa de acuerdo a las instrucciones, podría causar interferencias peligrosas con las comunicaciones de radio.

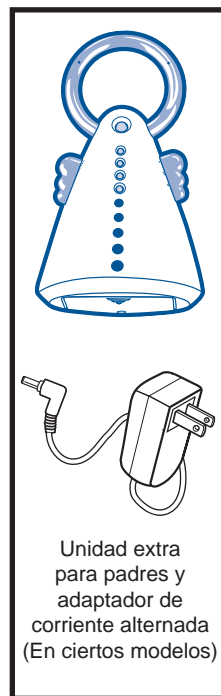
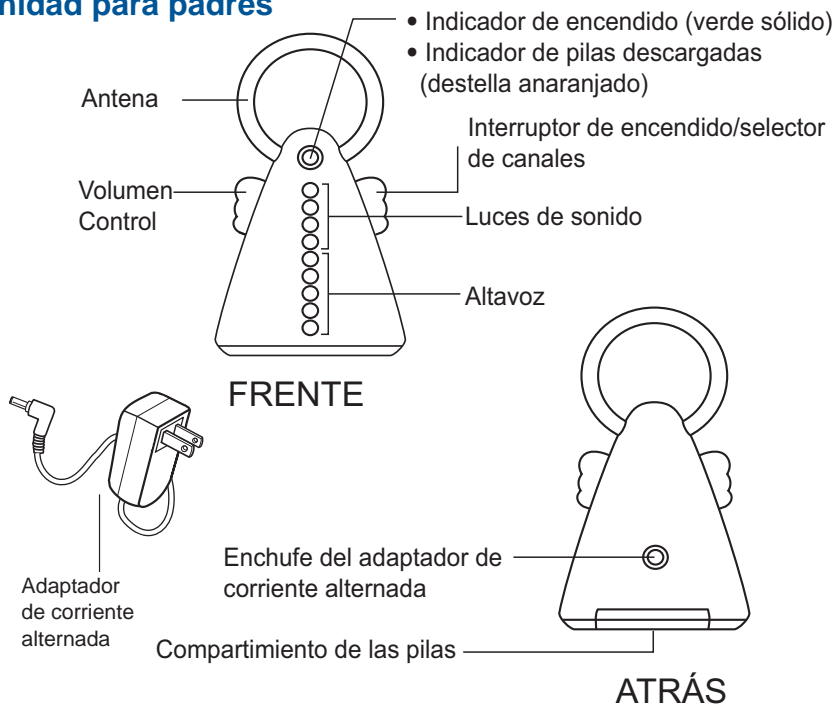
Sin embargo, no se garantiza que la interferencia no ocurrirá en una instalación particular. Si este equipo causa interferencia peligrosa con la recepción de radio o televisión, lo cual se puede determinar apagando y encendiendo el equipo, se sugiere al usuario que trate de corregir la interferencia a través de una de las siguientes medidas:

- Reorientar o cambiar de lugar la antena de recepción.
- Aumentar la distancia entre el equipo y el receptor.
- Conectar el equipo a un tomacorriente en un circuito diferente del que está conectado el receptor.
- Consultar al minorista o a un técnico experimentado de radio y televisión para obtener ayuda.

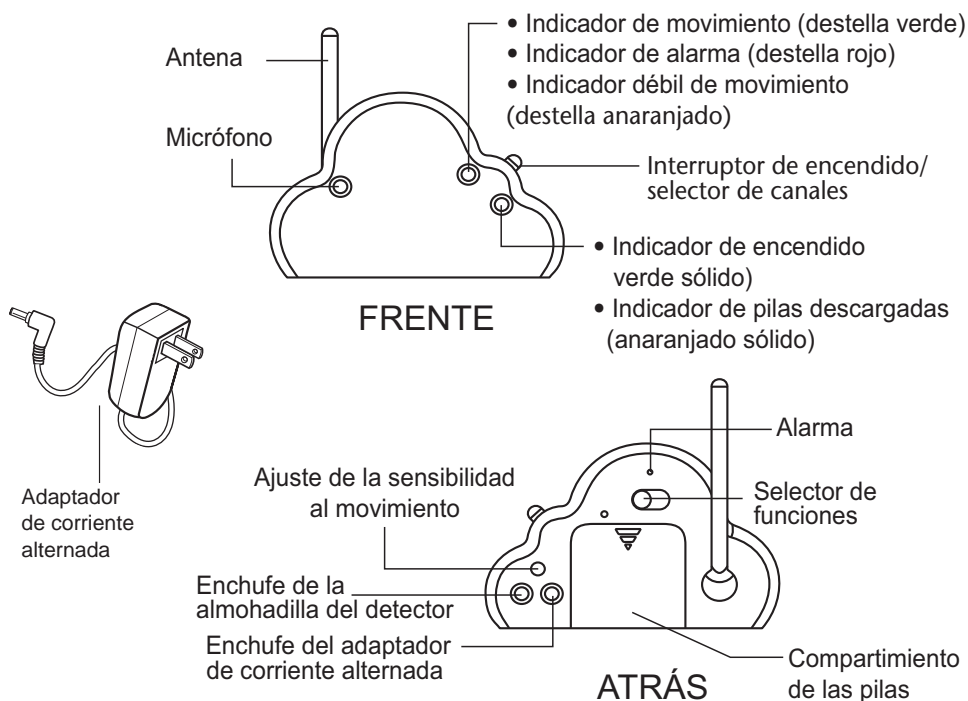
Este dispositivo cumple con la Parte 15 de las Normas de la FCC. Su funcionamiento está sujeto a las dos condiciones siguientes:

- 1) Este dispositivo no debería causar interferencia peligrosa, y
 - 2) Este dispositivo debe aceptar cualquier interferencia recibida, incluyendo interferencia que pudiera causar un funcionamiento no deseado.
- Las pilas deben desecharse correctamente a través del reciclado.

Características Unidad para padres

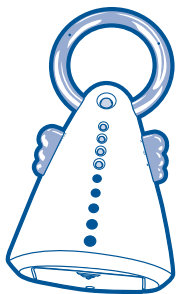


UNIDAD DEL DORMITORIO

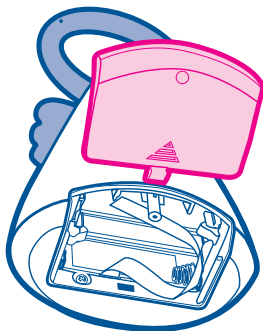


Cómo instalar las pilas en la unidad para padres

1

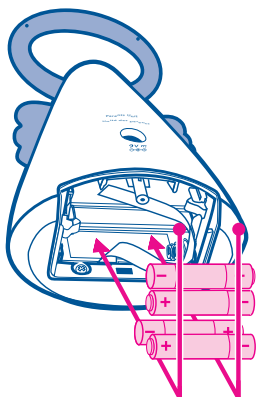


IMPORTANTE: Cargue las pilas durante 15 horas antes de usarlas por primera vez. Asegúrese de que el monitor esté en la posición OFF (APAGADO) durante este período. Use solamente los adaptadores de corriente alterna que se incluyen con su monitor. No use estos adaptadores con ningún otro equipo.



Para instalar las pilas, saque la tapa de las pilas en la parte de abajo de la unidad.

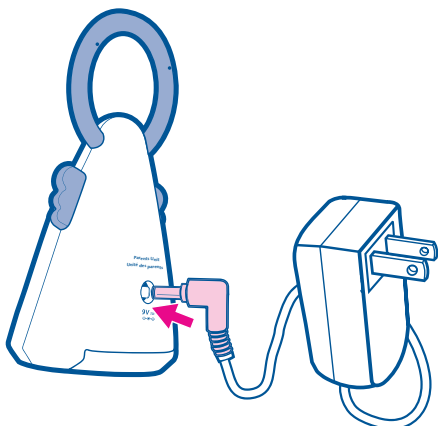
2



La unidad para padres requiere cuatro pilas AAA (LR03) (no incluidos). Para colocar las pilas, saque la tapa de las pilas de atrás de la unidad y ponga las pilas asegurándose el contacto de positivo (+) a positivo (+) y negativo (-) a negativo (-) y vuelva a poner la tapa de las pilas.

Cambie las pilas cuando el indicador de pilas descargadas destelle y tenga color anaranjado en lugar de verde.

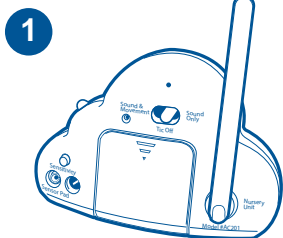
3



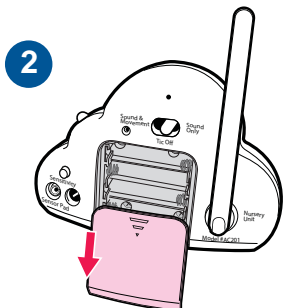
IMPORTANTE: Use solamente los adaptadores de corriente alterna que se incluyen con su monitor. No use estos adaptadores con ningún otro equipo.

Ponga el adaptador de corriente alterna en el enchufe marcado 9V (6LR61) y enchufe el adaptador en un tomacorriente eléctrico. La unidad funcionará del adaptador de corriente alterna a menos que se corte la electricidad, en cuyo caso la unidad comenzará a usar las pilas.

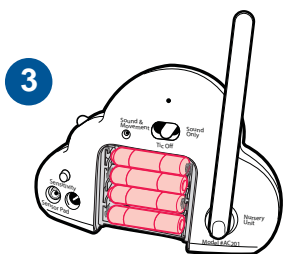
Cómo instalar las pilas en la unidad del dormitorio



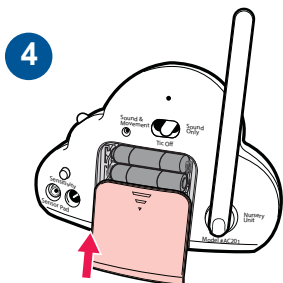
La unidad del dormitorio requiere cuatro pilas alcalinas o recargables AAA (LR03) (no se incluyen). Las pilas recargables se pueden usar pero NO se recargarán en la unidad del dormitorio enchufándola en el adaptador de corriente alterna. Tendrá que sacarlas y cargarlas en un cargador externo.



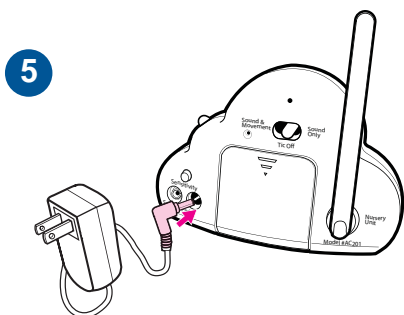
Para instalar las pilas, saque la tapa de las pilas de atrás de la unidad.



Ponga las pilas con el símbolo positivo (+) con el positivo (+) y el negativo (-) con el negativo (-). Vuelva a poner la tapa de las pilas.



Vuelva a poner la tapa de las pilas. Cambie las pilas cuando el indicador de pilas descargadas tenga color anaranjado y se escuche un rápido sonido. Si no cambia las pilas, la luz pasará a roja y el monitor dejará de funcionar.



IMPORTANTE: Use solamente los adaptadores de corriente alterna que se incluyen con su monitor. No use estos adaptadores con ningún otro equipo.

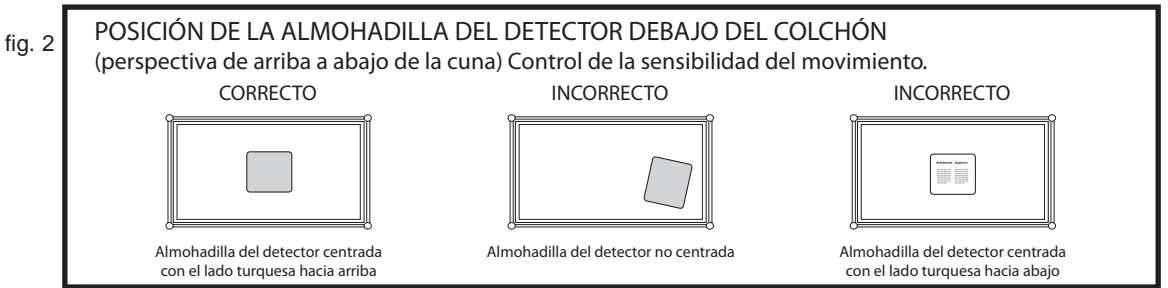
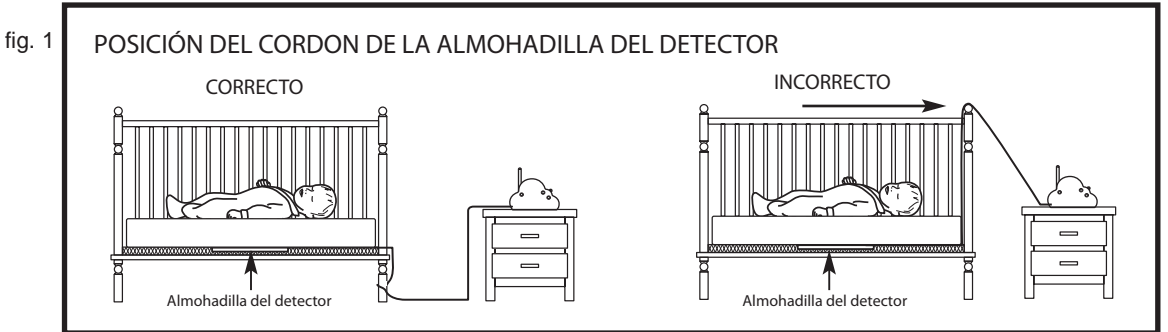
Ponga el adaptador de corriente alterna en el enchufe que indica 9V y enchufe el adaptador en un tomacorriente eléctrico. La unidad funcionará del adaptador de corriente alterna a menos que se corte la electricidad, en cuyo caso la unidad comenzará a usar las pilas.

Instalación de su monitor

ALMOHADILLA DEL DETECTOR (Ver las figuras 1 y 2)

Ponga la almohadilla del detector debajo del centro del colchón de la cuna con el lado azul mirando hacia arriba. No ponga ropa de cama suelta entre el colchón de la cuna y la almohadilla del detector. La almohadilla del detector debe estar sobre una superficie firme y plana. Si la cuna tiene una base de resortes o tablillas, ponga un pedazo de Masonite debajo de la almohadilla del detector. Este apoyo debe tener por lo menos 13 pulgadas de largo en los cuatro costados y un cuarto de pulgada de espesor. (Usted puede comprar una tabla de Masonite directamente a nosotros. Llame a Graco al 1-800-345-4109). Si su cuna tiene una base de madera terciada, el soporte del colchón es lo suficientemente firme para usar correctamente el monitor. Use solamente su monitor Angelcare® en un ambiente estacionario para dormir como una cuna donde la almohadilla del detector pueda descansar sobre una superficie firme y plana. Asegúrese de poner el lado turquesa de la almohadilla del detector mirando hacia arriba.

PRECAUCIÓN: Para evitar accidentes potenciales de estrangulación que resulten de cordones o alambres sueltos en la cuna, asegúrese de que el cordón de la almohadilla del detector pase completamente por debajo del colchón. Luego de colocar la almohadilla del detector debajo del colchón, pase el cordón por la esquina de la cuna y asegúrelo a la parte de arriba y abajo de la pata de la cuna o enrósquelo en la pata (vea la figura 1).



Control de la sensibilidad del movimiento

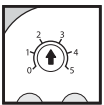


fig. 3

IMPORTANTE: Use solamente los adaptadores de corriente alterna que se incluyen con su monitor. No use estos adaptadores con ningún otro equipo. Control de la sensibilidad del movimiento. El control de la sensibilidad del movimiento está en la parte trasera de la Unidad del dormitorio. El nivel ha sido preprogramado en 2,5 (vea la figura 3). No lo ajuste a menos que reciba falsas alarmas. Consulte la sección Ajuste de la sensibilidad del movimiento en la página 11 para más información. Es muy importante observar nuestras instrucciones para programar el nivel de sensibilidad.

Ahora enchufe la Almohadilla del detector en el enchufe en la parte de atrás de la Unidad del dormitorio marcada "Almohadilla del detector". Encienda la Unidad del dormitorio usando el interruptor de la izquierda. La luz verde indicadora se encenderá.

Activación de las unidades • • • • • • • • • •

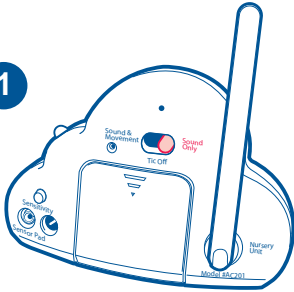
Pruebe siempre su monitor antes de usarlo por primera vez y luego en forma periódica.
Antes de probar su monitor, complete el proceso de programación descrito anteriormente.

En la parte de atrás de la unidad del dormitorio, seleccione una de las tres funciones siguientes:

- **Sonido y movimiento:** Podrá escuchar los sonidos de su bebé, ver luces de sonido y escuchar un sonido "tic" con cada movimiento que haga su bebé. Si no se detecta ningún movimiento, el "tic" se apagará y después de 20 segundos sonará la alarma.
- **Tic apagado:** En este modo, no escuchará el sonido "tic" con cada movimiento. Escuchará sonidos del bebé y verá las luces de sonido y se detectarán los movimientos de su bebé. El valor programado es "Tic Off" (tic apagado).
- **Sonido solamente:** El detector de movimiento está desactivado pero todavía podrá escuchar los sonidos de su bebé y ver las luces de sonido. Su Angelcare® funciona como un monitor común de sonido cuando está programado en la función "Sound Only" (sonido solamente).

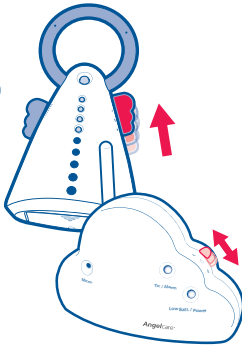
Sonido solamente

1



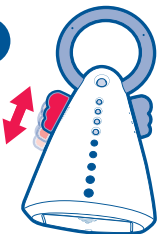
Seleccione "Sound Only" (sonido solamente) como se indica.

2



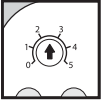
ENCIENDA la unidad para padres seleccionando el canal "A" o "B".
Asegúrese de que esté programado en el mismo canal que la unidad del dormitorio. El indicador de encendido verde se encenderá. Seleccione el canal que le brinde la mejor recepción.

3



Ajuste el volumen al nivel deseado como se indica.

Características especiales ●●●●●●●●●●



Ajuste de la sensibilidad del movimiento

La perilla de ajuste de la sensibilidad del movimiento ha sido programada en el nivel 2.5 que servirá para la mayoría de las situaciones. El nivel de sensibilidad más alto es 5 (más sensible) y el nivel de sensibilidad más bajo es 1 (menos sensible).

Usted puede obtener falsas alarmas si su bebé está profundamente dormido o se ha movido al borde de la cuna. Si obtiene falsas alarmas debido a estas circunstancias, deberá aumentar el nivel de sensibilidad usando la perilla de sensibilidad que está atrás de la unidad del dormitorio.

NOTA: Ajuste el nivel de sensibilidad si recibe falsas alarmas y ha probado los consejos de la sección Desperfectos para falsas alarmas. Tome nota de la posición de la perilla de sensibilidad antes de cambiarla en caso de que desee volver a dicha posición.

Para aumentar el nivel de sensibilidad, comience incrementándolo medio nivel. Por ejemplo, si el nivel está programado actualmente en 2.5, auméntelo a 3. Use el monitor como lo haría normalmente. Si todavía experimenta falsas alarmas, auméntelo medio nivel más. Si sigue experimentando falsas alarmas cuando alcanza el nivel 5, por favor llame a Graco al 1-800-345-4109.

Debido a que la almohadilla del detector podría detectar el movimiento de fuentes que están en el interior y exterior del dormitorio del bebé, asegúrese de eliminar todas las fuentes de vibración antes de cambiar el nivel de sensibilidad del movimiento. Verifique para ver si la almohadilla del detector está sobre una superficie firme y plana. Ponga la cuna cerca de una pared sólida de apoyo y lejos de fuertes corrientes de aire. No use móviles o accesorios en la cuna que pudieran causar vibraciones. Evite el contacto con la cuna cuando el monitor está activado.

Para estar seguro de que ha evitado todas las fuentes externas de vibración, saque al bebé de la cuna mientras el monitor está activado. Si la alarma no suena después de que saque al bebé de la cuna, podría ser necesario reducir el nivel de sensibilidad. Para reducir el nivel de sensibilidad, ajústelo medio nivel pasando de 2.5 a 2. Si sigue experimentando este problema cuando alcanza el nivel 1, por favor llame a Graco al 1-800-345-4109.

Luces de sonido

La unidad para padres utiliza luces de sonido para que pueda “ver” los sonidos de su bebé si ruidos de fondo previenen que escuche al bebé. Cuando el sonido se vuelve más fuerte, más luces se iluminan.

Función “Tic” opcional (ver la página 9)

Cuando selecciona la función “Tic”, la unidad para padres sonará continuamente cuando la almohadilla del detector detecta el movimiento del bebé. Si no se detecta el movimiento, el sonido se apagará. Si no desea escuchar el sonido, ponga el interruptor en la posición “Tic Off” (tic apagado).

Indicadores de movimiento

La luz indicadora del movimiento se encuentra solamente en la unidad del dormitorio. Cuando la unidad del dormitorio está programada en “Sound & Movement” (sonido y movimiento) o en “Tic Off” (tic apagado), la luz indicadora del movimiento destellará verde con cada movimiento de su bebé. La luz verde que destella indicará que se ha detectado un movimiento. Esto le permitirá verificar al bebé que duerme en el oscuro sin molestarlo.

Sugerencias para el uso del monitor • • •

- Cuando usa el monitor, no use el móvil de la cuna ni otros accesorios que puedan producir vibraciones. Otras fuentes de vibraciones pueden incluir ventiladores, lavadoras de ropa, música fuerte, etc. Estas fuentes de vibración podrían interferir con el funcionamiento de su monitor Angelcare® y la alarma no sonará si continúa detectando cualquier movimiento. Tenga la seguridad de eliminar todas las fuentes de vibración antes de usar el monitor.
- Hay varias razones por las que puede experimentar falsas alarmas. La razón más común es que no ha apagado la unidad del dormitorio luego de sacar al bebé de la cuna. Otra razón es que no ha colocado correctamente la almohadilla del detector debajo del colchón. Tenga la seguridad de que la almohadilla del detector esté sobre una superficie dura y plana con el lado color azul hacia arriba. También podría ser necesario ajustar el nivel de sensibilidad. Consulte la sección Ajuste de la sensibilidad del movimiento en la página 11.
- Se puede usar el monitor en cualquier cuna que sea estacionaria y haya sido diseñada para mantener con seguridad al bebé. Si la cuna tiene una base de resortes o tablillas, necesitará poner un pedazo de Masonite debajo de la almohadilla. Este apoyo debe tener por lo menos 13 pulgadas de largo en los cuatro costados y un cuarto de pulgada de espesor. Use solamente su monitor Angelcare® en un ambiente estacionario para dormir como una cuna donde la almohadilla del detector pueda descansar sobre una superficie dura y plana.
- Por favor, note la diferencia entre el indicador de pila descargada y el indicador de la alarma en la unidad del dormitorio. El indicador de pila descargada es un sonido rápido y la luz indicadora de la pila descargada se vuelve anaranjada. El indicador de la alarma es un sonido fuerte y la luz indicadora de la alarma destella de color rojo.
- Cuando desenchufa el adaptador de corriente alternada de cada unidad, asegúrese de que la unidad esté en la posición apagada. Caso contrario, la unidad pasará al modo pila si se han instalado las pilas.
- Puede usar pilas recargables, sin embargo, una pila recargable no se recargará cuando enchufa el adaptador de corriente alternada. Saque las pilas de la unidad para recargarlas.
- El alcance de este monitor es aproximadamente 200 pies. Sin embargo, el rango variará según el ambiente. Haga una prueba del alcance antes de usarlo. **NOTA:** Este monitor no está equipado con un indicador de fuera del alcance. No escuchará ningún sonido si la unidad del dormitorio y la unidad para padres están demasiado separadas.

Cómo probar su monitor

Pruebe siempre su monitor antes de usarlo por primera vez y luego en forma periódica. Antes de probar su monitor, complete el proceso de programación descrito anteriormente.

1. Cómo probar el sonido. Encienda la unidad del dormitorio y la unidad para padres, asegurándose de que estén programadas en el mismo canal. Encienda la función "Sound Only" (sonido solamente) en la unidad del dormitorio. Pídale a otra persona que hable en la unidad del dormitorio o ponga una radio cerca de la unidad del dormitorio mientras se lleva la unidad para padres a otra habitación. Deberá escuchar los sonidos que se transmiten desde la unidad del dormitorio. Si no escucha ningún sonido, ajuste el control del volumen y/o consulte la sección Desperfectos en la página 14. Si experimenta interferencia o estática, programa ambas unidades en otro canal.

2. Cómo probar el movimiento. Ponga la unidad del dormitorio en la función "Sound & Movement" (sonido y movimiento). La luz indicadora del movimiento de la unidad del dormitorio destellará rojo, verde y luego emitirá un solo sonido "tic". Suavemente golpee el colchón con la mano. La luz indicadora del movimiento verde continuará destellando con cada movimiento. La unidad del dormitorio también sonará con cada movimiento. Saque la mano del colchón. Debido a la falta de movimiento, el sonido se apagará, la luz indicadora del movimiento dejará de destellar y sonará una alarma después de 15 segundos. Cinco segundos después, la alarma sonará y la luz indicadora de la alarma roja destellará continuamente.

También puede hacer una prueba del movimiento en la unidad del dormitorio programada en la posición "Tic Off" (tic apagado). En este modo, no escuchará el sonido "tic" constantemente cuando toca el colchón. Cuando saca la mano del colchón la luz indicadora del movimiento dejará de destellar, sonará una alarma después de 15 segundos y cinco segundos después la alarma sonará y la luz indicadora de la alarma destellará continuamente.

Para apagar la alarma, apague la unidad del dormitorio o golpee suavemente el colchón con la mano para que la almohadilla del detector vuelva a detectar el movimiento. La luz indicadora de la alarma roja de la unidad del dormitorio continuará destellando durante un minuto y luego pasará a verde.

Si la alarma no suena cuando no toca el colchón, la almohadilla del detector podría detectar una vibración continua de otra fuente desde el interior o exterior del dormitorio de su bebé. Fuentes comunes de este tipo de interferencia son móviles de cunas, ventiladores, lavadoras o incluso música muy fuerte. Por lo tanto, es muy importante asegurarse de que se eliminen todas las fuentes de vibración antes de usar el monitor. Ponga la cuna cerca de una pared sólida de apoyo y lejos de fuertes corrientes de aire. No use móviles o accesorios en la cuna que pudieran causar vibraciones. Evite el contacto con la cuna cuando el monitor está activado.

Si determina que la alarma no suena cuando toca el colchón o la cuna y ha eliminado todas las fuentes externas de vibración, podría ser necesario reducir el nivel de sensibilidad. Por favor, consulte la sección Ajuste de la sensibilidad del movimiento en la página 11.

3. Cómo determinar el funcionamiento de las pilas. Verifique que ambas unidades funcionan a pilas instalando cuatro pilas tamaño AAA en cada unidad y desenchufando los adaptadores de corriente alternada. El indicador de encendido verde debería encenderse en todas las unidades.

Atención y mantenimiento ●●●●●●●●●●

Desconecte todas las unidades y saque todas las pilas antes de la limpieza. Limpie el exterior de las unidades con un trapo suave y seco o apenas húmedo. No rocíe productos limpiadores o solventes. No la sumerja en agua u otro líquido.

Durante largos períodos sin uso, saque todas las pilas de sus compartimientos y desenchufe los adaptadores de corriente alternada

Solución de desperfectos ●●●●●●●●●●

Problema	Causa posible	Solución
Falsas alarmas	Sacó el bebé de la cuna y no apagó la unidad del dormitorio.	Apague la unidad del dormitorio.
	El lado turquesa de la almohadilla del detector no mira hacia arriba.	Asegúrese de que el lado turquesa mira hacia arriba.
	La almohadilla del detector no detecta los movimientos del bebé porque el nivel de sensibilidad está demasiado bajo.	Podría ser necesario aumentar el nivel de sensibilidad. Consulte la sección Ajuste de la sensibilidad del movimiento en la página 11.
	La almohadilla del detector no está en contacto pleno con el colchón de la cuna o no está puesta sobre una superficie firme y plana.	Asegúrese de que no hay ropa de cama gruesa entre el colchón y la almohadilla del detector. La almohadilla del detector debe estar sobre una superficie firme. Si la cuna tiene una base de resortes o tablillas, ponga un pedazo de Masonite que mida por lo menos 13 pulgadas en todos los cuatro costados y tenga un cuarto de pulgada de espesor.
	El bebé se ha movido fuera de la almohadilla del detector.	Asegúrese de que la almohadilla del detector esté en la posición correcta en la cuna. Podría ser necesario ajustar el nivel de sensibilidad. Consulte la sección Ajuste de la sensibilidad del movimiento en la página 11.

Problema	Causa posible	Solución
Falsas alarmas	El cordón de la almohadilla del detector no está conectado correctamente a la unidad del dormitorio.	Desenchufe y vuelva a conectar el cordón.
No suena la alarma	La unidad del dormitorio detecta el movimiento cuando toca la cuna.	Evite el contacto con la cuna cuando el monitor está activado.
	La unidad del dormitorio detecta el movimiento desde afuera de la cuna como dispositivos motorizados, ráfagas fuertes, etc.	Ponga la cuna cerca de una pared sólida de apoyo para evitar que la almohadilla del detector detecte movimientos fuera de la cuna. Apague el móvil de la cuna, ventiladores, música fuerte o cualquier otra cosa que pudiera causar vibraciones.
	El nivel de sensibilidad de la almohadilla del detector es demasiado alto.	Podría necesitar reducir la sensibilidad. Consulte la sección Ajuste de la sensibilidad del movimiento en la página 11.
La luz indicadora del movimiento en la unidad del dormitorio destella anaranjada (el monitor apenas detecta el movimiento).	La almohadilla del detector no está en contacto pleno con el colchón de la cuna o el colchón no está puesto sobre una superficie firme.	Asegúrese de que no hay ropa de cama suelta entre el colchón y la almohadilla del detector. La almohadilla del detector debe estar sobre una superficie dura. Si la cuna tiene una base de resortes o tablillas, ponga un pedazo de Masonite que mida por lo menos 13 pulgadas en todos los cuatro costados y tenga un cuarto de pulgada de espesor arriba de la base.
	El bebé duerme profundamente o se ha movido de la almohadilla del detector al borde de la cuna.	Asegúrese de que la almohadilla del detector esté en la posición correcta en la cuna. Podría ser necesario ajustar el nivel de sensibilidad. Consulte la sección Ajuste de la sensibilidad del movimiento en la página 11.
No se transmite ningún sonido.	Las unidades para padres y del dormitorio están demasiado separadas.	Ponga la unidad para padres más cerca a la unidad del dormitorio.
	Las pilas están descargadas o mal instaladas.	Inspeccione o cambie las pilas.

Problema	Causa posible	Solución
No se transmite ningún sonido.	Los adaptadores de corriente alternada no están conectados correctamente o el tomacorriente no está energizado.	Verifique las conexiones o cambie a otro tomacorriente.
	Una de las unidades no está encendida.	Asegúrese de que ambas unidades estén encendidas.
	Las unidades están programadas en diferentes canales.	Asegúrese de que ambas unidades estén programadas en el mismo canal, sea las dos en A o las dos en B.
	El nivel del volumen está programado demasiado bajo.	Suba el nivel del volumen
El indicador de encendido (luz verde) no se enciende.	Las pilas están descargadas o mal instaladas.	Inspeccione o cambie las pilas:
	Los adaptadores de corriente alternada no están conectados correctamente o el tomacorriente no está energizado.	Verifique las conexiones o cambie a otro tomacorriente.
	Una de las unidades no está encendida.	Asegúrese de que ambas unidades estén programadas en el mismo canal, sea las dos en A o las dos en B.
Hay una recepción muy débil.	Las unidades para padres y del dormitorio están demasiado separadas.	Ponga la unidad para padres más cerca a la unidad del dormitorio.
	Una o ambas unidades están cerca de una masa grande de metal.	Cambie la posición de una o ambas unidades.
	Una o ambas unidades no están en la posición vertical.	Ponga las unidades sobre una superficie plana lejos del alcance del bebé.
	Las pilas están descargadas.	Inspeccione o cambie las pilas.
Hay estática, distorsión, interferencia, etc.	Las unidades para padres y del dormitorio están demasiado separadas.	Ponga la unidad para padres más cerca a la unidad del dormitorio.
	Las unidades no están programadas en el mismo canal.	Asegúrese de que ambas unidades estén programadas en el mismo canal, sea las dos en A o las dos en B.
	Una de las unidades no está encendida.	Asegúrese de que ambas unidades estén encendidas.
	La unidad para padres se encuentra cerca de dispositivos motorizados, luces fluorescentes, televisión, etc.	Gire la unidad para padres o aléjela de la fuente de interferencia.
Hay retroinformación (chirridos).	Las unidades están demasiado cerca entre ellas.	Separe más las unidades (por lo menos a una distancia de 10 pies).
	El volumen es demasiado alto.	Baje el volumen en la unidad para padres.

Información sobre la garantía y las piezas de repuesto (EE.UU.)

Para comprar piezas o accesorios o para obtener información sobre la garantía en los Estados Unidos, por favor comuníquese con nosotros en:

Graco Children's Products
150 Oaklands Blvd.
Exton, PA 19341

www.gracobaby.com
o
1-800-345-4109

Registro del producto (EE.UU.)

Para registrar su producto Graco desde dentro de los EE.UU., visítenos en línea en

www.gracobaby.com/productregistration

Actualmente no aceptamos registros de los productos de quienes viven fuera de los Estados Unidos de América.