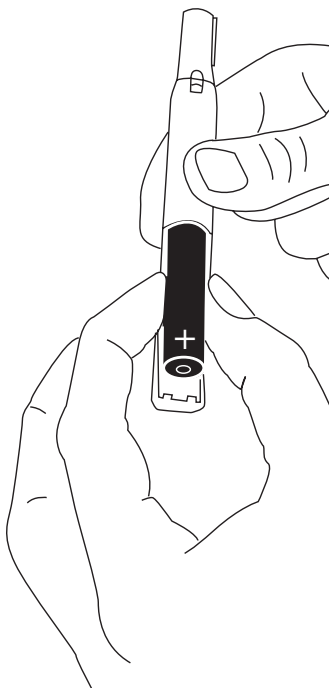


REMINGTON®

PRECISION[®]

TRIMMING

Use and Care Guide



MPT-2000

IMPORTANT SAFETY INSTRUCTIONS

When using an electrical appliance, basic precautions should always be observed, including the following. Read all instructions before using this appliance.

WARNING

To reduce the risk of burns, fire, electric shock or injury to persons:

- Do not use this appliance with a damaged or broken cutting unit, as injury may occur.
- Close supervision is necessary when this appliance is used by, on, or near children or invalids.
- This trimmer is designed for household use only.

- Do not use attachments not recommended or authorized by Remington Products Company, L.L.C.
- Always store your trimmer in a moisture-free environment. Do not store trimmer in temperatures exceeding 130°F/54°C.
- Always remember to turn on the trimmer before you insert it into your nose or ear to avoid painfully snagging hairs.
- Never insert the trimmer more than 1/4" (6mm) into nose or ear. Foreign objects should not come into contact with eardrum.

SAVE THESE INSTRUCTIONS

Contents

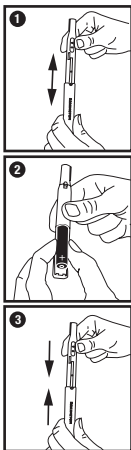
English	1
French.....	9

How To Use

All Remington® detail trimmers run on one "AAA" ALKALINE battery.

Inserting the Battery

1. Make sure the trimmer is "OFF" and remove the protective cap.
2. Hold the upper part of the unit and gently slide the lower part off. (Figure 1)
3. Insert one "AAA" ALKALINE battery positive end down. (Figure 2)
4. Slide bottom part back onto the unit, making sure the notch slides over the ON/OFF switch. (Figure 3)



Use of any batteries other than alkaline will negatively affect the unit's operating performance. Batteries should not be left in the unit if the unit is not in use for long periods. To prevent battery corrosion the unit should be kept in a dry environment. Dead batteries should be removed immediately and disposed of properly. Do not use batteries that have been recharged. The lower voltage in recharged batteries impairs the performance of the cutting unit.

Before Use:

Test a small area on an arm or leg before using your trimmer completely. Discontinue use immediately if any sensitivity or allergic reaction occurs. Do not use on sensitive or irritated skin.

How to Use:

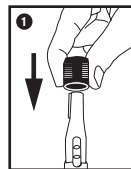
Trimmer removes stray hair anywhere: eyebrows, neckline, face, ears, nose, knees, ankles, arms, and many more.

1. Remove the protective cap and switch the power to ON.
2. Position trimmer gently against skin at edge of area to be trimmed.
3. Move the trimmer either against or with the direction of hair growth. DO NOT apply excessive pressure. Doing so may damage the trimmer head or result in skin injury.
4. For best results, hold your skin taut with one hand while trimming.

Cleaning & Maintenance

Using Comb Attachment:

1. Use the comb attachment to easily groom your eyebrows to 2 lengths (2 mm or 3 mm).
2. Make sure the trimmer is off before attaching comb.
3. Decide which length setting you want to use and position the comb attachment so that the side is facing in the same direction as the trimmer blades. Make sure the grooves on the attachment are aligned with the grooves on the trimmer head.
4. With the wide opening down, slide the attachment over the trimmer head. (Figure 1)
5. Before removing the comb attachment, make sure the trimmer is off. Then simply slide the attachment off the trimmer head.



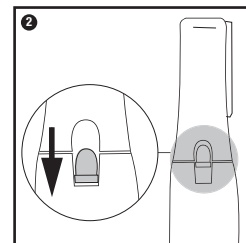
Your detail trimmer is designed to give you years of comfortable use. To ensure that you get optimal performance from it, follow these simple cleaning and lubrication tips:

Cleaning Your Trimmer

- After each use, brush or blow accumulated hair from the cutting unit.

Cleaning inside the handle

- For a more thorough cleaning, remove hairs from inside the handle.
1. Make sure the trimmer is OFF and push down the lock to release the trimmer head. (Figure 2)



2. Remove trimmer head and clean both head and handle tip with brush.
3. Apply a drop of mineral oil or baby oil to the top of the cutting blades.
4. Replace trimmer head and snap into place by pushing the lock back up.

Warranty

Warranty Service

In the U.S. and Canada, service is provided by our Company-owned Service Centers and more than 300 Authorized Service Dealers. For the address of your nearest authorized Service Dealer, contact us at 800-736-4648 (in U.S.), 888-277-6333 (in Canada), visit our website at www.remington-products.com or consult your local Yellow Pages under "Shaver-Electric-Repair."

U.S. customers may mail the product, post-paid, with a copy of the sales receipt and a letter explaining the problem, to this address:

Remington Products Company, L.L.C.
60 Main St.
Bridgeport, CT 06604
Attention: Service Department

KEEP ORIGINAL SALES RECEIPT AS PROOF OF PURCHASE FOR WARRANTY PURPOSES.

For questions or comments, contact us:

Remington Products Company, L.L.C.
20 Constitution Boulevard South
P.O. Box 884
Shelton, CT 06484-0884
Attn: Consumer Affairs
800-736-4648
www.remington-products.com

Remington Products (Canada) Inc.
61 Amber Street.
Markham, Ontario L3R 3J7
Attn: Customer Service
888-277-6333
www.remington-products.com

Remington and Precision are trademarks of Remington Products Company, L.L.C. in the U.S. Remington is a trademark of Remington Products Company, L.L.C. in Canada.

©2003 R.P.C., L.L.C.
Job #G03-037 11/03 Part No. 15089

Remington Products Company, L.L.C.
60 Main Street
Bridgeport, CT 06604

MADE IN CHINA

Remington Products (Canada) Inc.
61 Amber Street
Markham, Ontario L3R 3J7

Performance Guarantee

Performance Guarantee

Remington® Money-Back Offer

If within 30 days after you have purchased your Remington® product, you are not satisfied with it and would like a refund, just return it, together with the sales receipt, to the retailer from whom it was purchased. Remington will reimburse all retailers who accept such appliances within 30 days from date of purchase. If you have any questions regarding this money-back guarantee, please call 800-736-4648 in the U.S. or 888-277-6333 in Canada.

Full Two-Year Warranty

Remington® warrants that this product is free from defect in material and workmanship for two years after its original purchase date—except for damage as specified below.

If the product should become defective within the warranty period, Remington will repair it or elect to replace it free of charge. We will return your product, shipping charges prepaid, if you do the following within two years of the purchase date:

1. Return the complete product in person or by mail, postage paid, to a Remington Company-owned Service Center or Authorized Service Dealer.
2. Include the original purchase receipt with the product.
3. Include a description of the problem or defect.
4. Do not return the product to the store that sold it to you.

This warranty does not cover products damaged by the following:

- Accident, misuse, abuse or alteration of it
- Servicing by unauthorized persons
- Use with unauthorized accessories
- Connecting it to incorrect current and voltage
- Any other conditions beyond our control

No responsibility, obligations, or liability is assumed for the installation or maintenance of this product.

REMINGTON SHALL NOT BE RESPONSIBLE FOR ANY INCIDENTAL, SPECIAL OR CONSEQUENTIAL DAMAGES RESULTING FROM THE USE OF THIS PRODUCT. ALL IMPLIED WARRANTIES INCLUDING BUT NOT LIMITED TO IMPLIED WARRANTIES OF FITNESS AND MERCHANTABILITY, ARE LIMITED IN DURATION TO TWO YEARS FROM DATE OF ORIGINAL PURCHASE.

This warranty gives you specific legal rights, and you may also have other rights that vary from state to state. Some states do not allow the exclusion or limitation of incidental or consequential damages, or limitations on how long an implied warranty lasts, so the above limitations and exclusions may not apply to you.

U.S. residents:

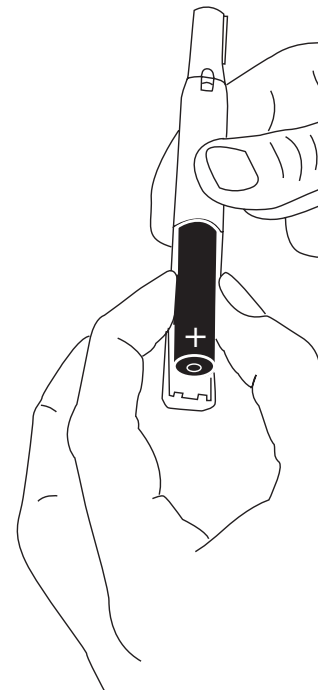
Contact us at 800-736-4648, visit us at www.remington-products.com, or visit your local retailer.

Canadian residents:

Contact us at 888-277-6333, visit us at www.remington-products.com, or visit your local retailer.



Guide d'Utilisation et d'Entretien



MESURES DE SÉCURITÉ IMPORTANTES

Des mesures de sécurité élémentaires, dont les suivantes, s'imposent lors de l'utilisation d'un appareil électrique. Lisez toutes les directives avant d'utiliser cet appareil.

AVERTISSEMENT

Afin de réduire le risque de brûlure, d'électrocution, d'incendie ou de blessure :

- Cet appareil est destiné à un usage domestique seulement.
- Surveillez étroitement les enfants ou les personnes handicapées qui sont à proximité du rasoir ou qui s'en servent.
- N'utilisez cet appareil que pour l'usage prévu dans ce livret. N'utilisez jamais d'autres accessoires que ceux recommandés par Remington.
- Évitez d'échapper ou d'insérer des objets quelconques dans l'appareil.

- N'utilisez pas le rasoir avec le chargeur à l'extérieur ni là où l'on utilise des produits aérosols ou administre de l'oxygène.
- Rangez toujours cet appareil et son cordon dans un endroit libre de toute humidité. Évitez de le ranger à des températures dépassant 140°F (60°C).
- N'utilisez pas cet appareil si la tête de coupe ou les grilles sont endommagées ou brisées, car vous pourriez vous blesser.
- N'oubliez jamais d'allumer la tondeuse avant de l'insérer dans votre nez ou dans votre oreille pour éviter que des poils ne s'y accrochent.
- Ne jamais insérer la tondeuse à plus de 6 mm dans votre nez ou dans votre oreille. Les corps étrangers ne devraient pas entrer en contact avec le tympan.

CONSERVEZ CES INSTRUCTIONS

Table des Matières

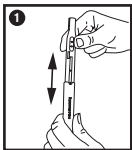
Anglais	1
Français.....	9

Mode d'Emploi

Toutes les tondeuses de précision Remington® sont alimentées par une pile ALCALINE « AAA ».

Installation de la pile

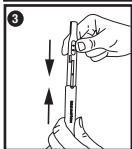
1. S'assurer que la tondeuse est en position « ARRÊT » (OFF) et retirer le capuchon protecteur.



2. Tenir le haut de l'appareil et tirer doucement la partie inférieure de l'appareil vers le bas. (Illustration 1)



3. Installer une pile ALCALINE « AAA » en s'assurant que l'extrémité en saillie est orientée vers le bas. (Illustration 2)



4. Faire glisser la partie inférieure en place en s'assurant que le cran d'arrêt glisse par-dessus le commutateur d'alimentation. (Illustration 3)

L'utilisation de piles non alcalines affectera le rendement de l'appareil. La pile ne devrait pas être laissée dans l'appareil lorsque ce dernier n'est pas utilisé pendant une période prolongée. Afin d'éviter la corrosion de la pile, l'appareil devrait être gardé au sec. Les piles à plat doivent être retirées immédiatement et éliminées correctement. Ne pas utiliser de piles rechargées. La tension inférieure d'une pile rechargée affecte le rendement du bloc-lames.

Avant l'utilisation :

Faire un essai sur une petite surface d'un bras ou d'une jambe avant d'utiliser la tondeuse de façon plus décisive. Cesser immédiatement l'utilisation en cas de réaction allergique ou de rougeur. Ne pas utiliser sur la peau sensible ou irritée.

Mode d'Emploi:

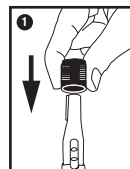
La tondeuse élimine les poils superflus partout sur le corps : sourcils, cou, visage, oreille, nez, genou, cheville, bras, etc.

1. Retirer le capuchon protecteur et mettre l'appareil en marche.
2. Poser délicatement l'appareil sur la peau au bord de l'endroit à couper.
3. Déplacer l'appareil dans le sens de la pousse des poils. NE PAS appuyer trop fort. Cela pourrait abîmer la tête de la tondeuse ou causer des blessures cutanées.
4. Pour de meilleurs résultats, tendre la peau d'une main tout en rasant.

Nettoyage et Entretien

Utilisation de l'accessoire peigne :

1. Utiliser l'accessoire peigne pour tailler facilement les sourcils à l'une des deux longueurs offertes (2 mm ou 3 mm).
2. S'assurer que la tondeuse est hors tension avant d'installer le peigne.
3. Choisir la longueur désirée et installer l'accessoire de façon que le côté soit orienté dans le même sens que les lames. S'assurer que les rainures de l'accessoire sont alignées avec celles de la tête de la tondeuse.
4. Alors que la plus grande ouverture est orientée vers le bas, faire glisser l'accessoire sur la tête de la tondeuse. (Illustration 1)
5. Avant de retirer le peigne, s'assurer que la tondeuse est hors tension. Il suffit ensuite de pousser l'accessoire pour le séparer de la tête de la tondeuse.



Cette tondeuse de précision est conçue pour assurer une utilisation en tout confort des années durant. Afin d'en tirer le maximum, suivre les conseils pratiques de nettoyage et de lubrification suivants :

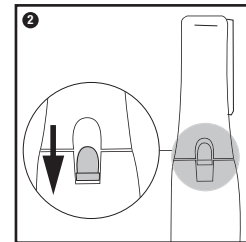
Nettoyage de la tondeuse

- Après chaque utilisation, souffler ou brosser pour éliminer les poils accumulés sur le bloc-couteau

Nettoyage de l'intérieur du manche

- Pour un nettoyage plus en profondeur, éliminer les poils qui se trouvent à l'intérieur du manche.

1. S'assurer que la tondeuse est en position ARRÊT (OFF) et appuyer sur le loquet pour dégager la tête de la tondeuse. (Illustration 2)



2. Retirer la tête de la tondeuse et nettoyer la tête et le bout du manche avec la brosse.
3. Appliquer une goutte d'huile minérale ou d'huile pour bébé sur le dessus des lames.
4. Replacer la tête de la tondeuse et appuyer sur le loquet jusqu'à ce qu'un dé clic se fasse entendre.

Garantie

Service de garantie

Aux États-Unis et au Canada, le service est effectué par nos Centres de service Remington et plus de 300 détaillants autorisés. Si vous voulez obtenir l'adresse du détaillant autorisé le plus près de chez vous, vous pouvez nous appeler au 800 736-4648 pour les États-Unis ou au 888 277-6333 au Canada, visiter notre site Web au www.remington-products.com ou consulter votre annuaire sous la rubrique « Rasoirs électriques ».

Les clients américains peuvent poster leur appareil port payé, accompagné du reçu de caisse et d'une lettre expliquant le problème, à l'adresse suivante :

Remington Products Company, L.L.C.
60 Main St.
Bridgeport, CT 06604
Attention: Service Department

CONSERVEZ VOTRE REÇU DE CAISSE
COMME PREUVE D'ACHAT POUR LES FINS
DE LA GARANTIE.

Communiquez avec nous si vous avez des questions ou commentaires :

Remington Products Company L.L.C.
20 Constitution Boulevard South
P.O. Box 884
Shelton, CT 06484-0884
Attn: Consumer Affairs
800 736-4648

www.remington-products.com
Remington Products (Canada) Inc.
61, rue Amber
Markham (Ontario) L3R 3J7
Attention : Service à la clientèle
888 277-6333
www.remington-products.com

Remington et Precision sont des marques de commerce de Remington Products Company, L.L.C. aux États-Unis. Remington est une marque de commerce de Remington Products Company, L.L.C. aux Canada.

© 2003 R.P.C, L.L.C.
Travail #G03-037 11/03 Pièce no 15089

Remington Products Company, L.L.C.
60 Main Street
Bridgeport, CT 06604

FABRIQUÉ EN CHINE

Remington Products (Canada) Inc.
61, rue Amber
Markham (Ontario) L3R 3J7

Garantie de Rendement

Garantie de rendement

Garantie de remboursement de Remington^{MD}

Si, dans les trente jours suivant l'achat de votre produit Remington^{MD}, vous n'en êtes pas satisfait et désirez vous faire rembourser, retournez voir le détaillant chez qui vous l'avez acheté et redonnez-lui l'appareil ainsi que le reçu de caisse. Remington remboursera tous les détaillants qui acceptent des appareils dans les trente jours suivant la date de l'achat. Si vous avez des questions relativement à cette garantie de remboursement, veuillez appeler au 800 736-4648 aux États-Unis et au 888 277-6333 au Canada.

Garantie complète de deux ans

Remington^{MD} garantit ce produit contre toute défectuosité due à des défauts dans les matériaux ou à des erreurs de main-d'œuvre pour une période de deux ans à compter de la date d'achat, à l'exception des dommages mentionnés ci-dessous.

Si ce produit devait s'avérer défectueux au cours de la période de garantie, Remington le réparera ou choisira de le remplacer et ce, sans frais. Nous vous retournerons le produit port payé, pourvu que vous ayez effectué ce qui suit dans les deux années suivant la date d'achat :

1. Retourner le produit en entier, en personne ou par la poste, port payé, à un centre de service Remington ou chez un détaillant autorisé.
2. Joindre l'original du reçu de caisse avec le produit.
3. Inclure une description du problème ou de la défectuosité.
4. Ne pas retourner le produit au magasin où vous l'avez acheté.

Cette garantie ne couvre pas les produits endommagés par ce qui suit :

- Accident, usage abusif ou modification apportée à l'appareil
- Réparations effectuées par des personnes non autorisées
- Utilisation d'accessoires non autorisés
- Branchement de l'appareil dans une pièce possédant une tension ou un courant inadéquat
- Toute autre circonstance hors de notre contrôle

Aucune responsabilité ou obligation n'est présumée pour l'installation ou l'entretien de cet appareil.

REMINGTON NE PEUT ÊTRE TENUE RESPONSABLE DES DOMMAGES ACCESSOIRES ET INDIRECTS NI DES DOMMAGES-INTÉRÊTS PARTICULIERS RÉSULTANT DE L'UTILISATION DE CET APPAREIL. TOUTES LES GARANTIES LÉGALES INCLUANT MAIS NE SE LIMITANT PAS AUX GARANTIES LÉGALES CONCERNANT LA JUSTESSE ET LA QUALITÉ LOYALE ET MARCHANDE SE LIMITENT À UNE PÉRIODE DE DEUX ANS SUIVANT LA DATE D'ACHAT.

Cette garantie vous donne des droits précis et vous pourriez également bénéficier de droits qui varient d'une province à l'autre. Certaines provinces ne permettent pas d'exclure ou de limiter les dommages accessoires, indirects ou particuliers aussi longtemps que la garantie est en vigueur ; par conséquent, les restrictions et les exclusions mentionnées ci-dessus peuvent ne pas s'appliquer à vous.

Résidents des États-Unis : pour commander, communiquez avec nous au 800 736-4648, visitez-nous au www.remington-products.com, ou visitez votre détaillant local.

Résidents du Canada : pour commander, communiquez avec nous au 888 277-6333, visitez-nous au www.remington-products.com, ou visitez votre détaillant local.



Remington Products Company, L.L.C., 60 Main Street, Bridgeport, CT 06604
Remington Products (Canada) Inc., 61 Amber Street, Markham (Ontario) L3R 3J7